

# Fronda

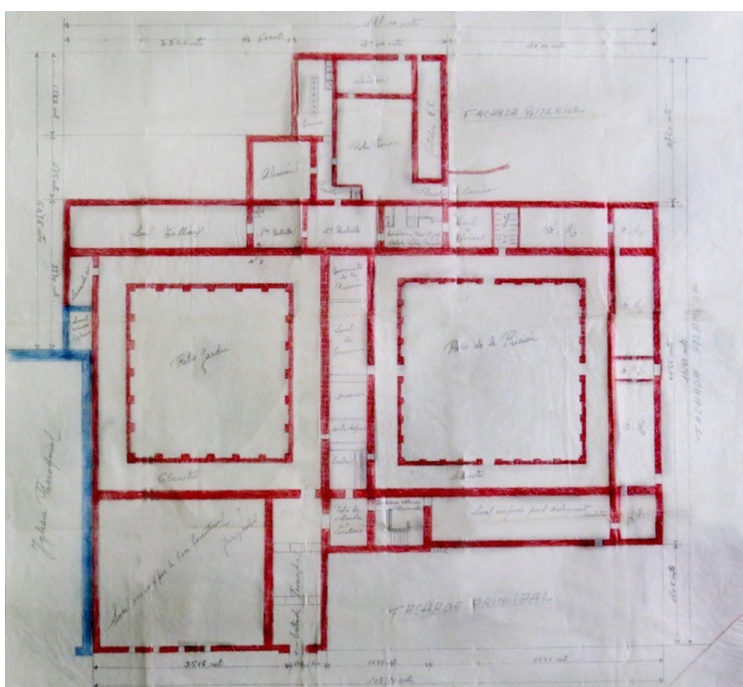
*Voandeira do Arquivo Histórico Provincial de Ourense*

nº 47

ano 8

xullo-agosto 2013

## *Os arquivos das institucións penitenciarias (IV)* A PRISIÓN CENTRAL DE CELANOVA



Tras o inicio da Guerra Civil en xullo de 1936, as dependencias do antigo **Mosteiro de San Salvador de Celanova** acondicionáronse para servir de **Prisión Habilitada** da Prisión Provincial de Ourense, é dicir como depósito auxiliar no que recluír o incesante número de detidos para os que xa non quedaba espazo na Provincial. En maio de 1938 a Prisión Habilitada de Celanova, ata ese momento dependente da provincial, pasou a ser autónoma, coa categoría de **Prisión Central** ata a súa desaparición en 1943. Pensada fundamentalmente para recluír presos políticos, a ela chegaron reclusos de toda España, en particular do Norte da península con predominio dos asturianos.

No plano que protagoniza este número de *Fronda* pode observarse como se adaptou a planta baixa do edificio monástico para servir de Prisión Central. Arredor de dous patios principais que se correspondían cos claustros do antigo mosteiro organizáronse as distintas dependencias. Na traza pódense ver os despachos da **dirección**, o **economato**, ou a área destinada ao **des-tacamento militar** onde se atopaba unha compañía

do exército que vixiaba o centro.

Aos **locutorios**, nos que tiñan lugar as comunicacións dos presos coas súas familias, accedíase a través dun pequeno patio. A **cocina** era unha das estancias principais desta planta e contaba con varias dependencias anexas: un **almacén** de víveres e outro de leña, ademais dun patio que comunicaba co xardín traseiro do mosteiro.

Existía tamén un “local de corrección” que parece que se correspondería cun **calabozo** do que se fala nunha memoria do cárcere. A parte de todo isto encontrámonos cos **lavadoiros**, aos que os reclusos tiñan acceso unha vez á semana, e os **talleres**, onde se supón que os presos realizaban labores de zapataría e barbaría, aínda que pode que nalgún momento tamén se utilizasen como escola.

CELANOVA, Prisión Central de. [1938?]  
[Plano da planta baixa da Prisión Central de Celanova] .-  
Escala 1 : 200 .- [Celanova?, 1938?].  
1 plano: ms., tinta, cor; 69 x 73 cm.  
AHPOu. Prisión Central de Celanova, Carp. X

## A acumulación de reclusos

O elevado número de **detencións** que se produciron dende o comezo da **Guerra Civil** (1936-1939) levou ao borde do colapso ao sistema penitenciario do bando nacional, polo que os sublevados víronse obrigados a crear e habilitar novos espazos penitenciarios. Nun primeiro momento óptase por desviar os detidos ás **prisións de partido**. Porén, esta decisión non será suficiente e non tardarán en poñerse en marcha plans de habilitación de espazos que se converten en prisións provisionais ou habilitadas, entendidas como ampliacións das prisións provinciais, que se integran no sistema penitenciario.

Como a Prisión Provincial de Ourense, situada na capital, foi unha das que sufría esa saturación, xa a finais de xullo de 1936 acondicionouse o antigo **Mosteiro de San Salvador de Celanova** para servir de **Prisión Habilitada** ou Provisional. En tanto que dependencia da Provincial, durante este tempo serviu de “depósito” no que recluir as persoas que estaban á espera de sentenza definitiva e que posiblemente cumprían condena noutro centro. En maio de 1938 pasou a ter categoría de **Prisión Central** e polo tanto autónoma, non dependente da Prisión Provincial de Ourense. Dende este momento o seu destino primordial será acoller a **presos políticos**.

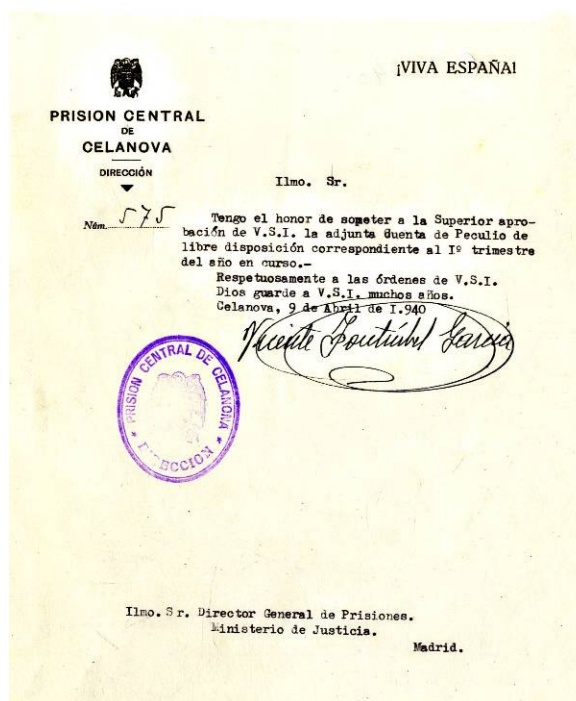
A partir de xullo de 1938 chegan a este centro reclusos de orixe asturiana para aliviar a concentración de internos que se estaba a producir nos centros de Gijón e Oviedo. O rápido aumento de penados que se acumulaban en Celanova obrigaba a estar adaptando constantemente os espazos do antigo mosteiro para a súa nova función. Pero o progresivo descenso do número de reclusos nos primeiros anos da década dos 40 levou a que se decidese pechar a Prisión Central de Celanova no ano 1943.

## As condicións de habitabilidade

Durante a guerra e a posguerra, o elevado número de presos que se acumulaban nos centros penitenciarios e a xeneralizada falta de recursos levaron a que se puxese en marcha un sistema de **redención de penas polo traballo**. Coa explotación laboral dos presos obtíñanse os medios necesarios para atender as súas necesidades básicas. Por exemplo, respecto a estas actividades na documentación da Prisión de Celanova fálase da existencia de labores de barbaría e zapataría que podemos supor que se realizaban nos “talleres” que aparecen no plano.

As memorias dos reclusos falan dunha **dieta de fame**, que se podería entender como castigo accesorio á condena do tribunal. A dirección do centro incluso chegou a queixarse das dificultades de abastecemento tanto de leña para o subministro da cociña como de víveres, debido ao constante encarecemento dos produtos. Por este motivo o director viuse obrigado a diminuír o racionado. As **enfermidades** eran outro problema destes centros. As máis comúns eran o tifo, a tuberculose, a sarna e outras de carácter carencial; en moitos casos

convértense en enfermidades endémicas, debido á falta de atención. No caso da Prisión Central de Celanova o director fixo esforzos para aliviar os problemas sanitarios. Consideraba deficiente a alimentación dos reclusos e intentou mellorar os recursos da enfermaría coa contratación dun **médico**.



Oficio remitido polo director da Prisión Central de Celanova ao director xeral de Prisións o 9 de abril de 1940. AHPOu. Prisión Central de Celanova, caixa 13046

## Valor da documentación conservada

O Arquivo Histórico Provincial de Ourense garda un volume moi importante de documentación penitenciaria, case unha excepción no que se refire a conservación deste tipo de fondos. Isto non significa que se conserve na súa totalidade, xa que antes do seu traslado a este arquivo é posible que boa parte fose destruída ou quedase inservible polo deterioro. O fondo documental da Prisión Central de Celanova permítenos coñecer a **historia deste centro**, o máis importante de Galicia durante a posguerra e un dos máis grandes de España polo seu volume de poboación reclusa.

A partir dos **libros-rexistro de entrada** e as  **fichas de reclusos** é posible achegarse ao número de presos que pasaron por este centro, así como coñecer a súa procedencia. Os **libros de correspondencia** e os **libros de peculio** que remiten as prisións de partido, as habilitadas e os campos de traballo ofrecen listados nominais que tamén fan posible a cuantificación do número de presos, a súa procedencia, ou a identificación de quen ordenara a súa detención. Por último, as **contas de caixa** e as **contas xerais** da prisión permiten reconstruír a xestión económica deste centro penitenciario.



ARQUIVO HISTÓRICO PROVINCIAL  
Rúa Hernán Cortés 2, 32005 Ourense  
arq.prov.ourense@xunta.es



Texto: Sabela Vieira Outumuro. Fotografía: Manuel A. García Yanes. DL OU 67/2006