



ISSGA

COOPERA EN TU SEGURIDAD

prevención de riesgos en el manejo de
grandes máquinas agropecuarias



galicia
invierte no RURAL



XUNTA
DE GALICIA

Edición:

Instituto Galego de Seguridade e Saúde Laboral (ISSGA)

Casa da Parra - Praza da Quintana, s/n

Santiago de Compostela

<http://issga.xunta.es>

Santiago de Compostela, mayo, 2015

Diseño y maquetación:

INTEAGA ENXEÑERÍA S.C.

Depósito legal:

C 1343-2015

Imprime:

Gráficas Garabal



© ISSGA. Xunta de Galicia.

Coopera en tu seguridad_Prevención en el manejo de grandes máquinas agropecuarias

Esta obra está disponible para su consulta y descarga en el siguiente enlace:

<http://issga.xunta.es/portal/contido/documentacion/publicacions/>

Esta obra se distribuye con licencia CC-Atribución-Compartirlgual 3.0 España de Creative Commons.

Para ver una copia de la licencia, visite:

https://creativecommons.org/licenses/by-sa/3.0/deed.es_ES

RUTINAS DE ENGANCHE Y PARADA	FICHA
Enganche y parada.....	01
PREPARACIÓN DEL TERRENO	
Arado	02
Grada.....	03
FERTILIZACIÓN	
Cisterna de purín	04
Remolque esparcidor de estiércol	05
Fertilizadora centrífuga.....	06
SEMBRADO	
Sembradora.....	07
RECOLECCIÓN	
Cosechadora autopropulsada.....	08
Grandes remolques y remolque autocargador.....	09
Segadora.....	10
Macroempacadora y rotoempacadora	11
Pala cargadora	12
ALIMENTACIÓN	
Mezclador de forrajes	13
ACTUACIONES EN CASO DE EMERGENCIA	
Activa el sistema de emergencia: P.A.S.	14
PRIMEROS AUXILIOS	15
NORMATIVA	16



RUTINA DE ENGANCHE



COMPROBACIÓN PREVIA

- Que el apero esté bien asentado
- Asegúrate de que el cabezal de la toma de fuerza (TDF) es adecuado al régimen de giro del apero
- Comprueba que las piezas de ensamblaje estén en buen estado, limpias, engrasadas y con las protecciones necesarias
- Que llevas ropa ajustada, chaqueta abrochada y el pelo recogido

APROXIMACIÓN

- Asegúrate de que no hay nadie entre el tractor y el apero
- En el enganche a los tres puntos, toma como referencia el tercer punto de enganche del sistema hidráulico
- En el enganche al punto de tiro, centra el sistema de enganche del tractor con el apero
- Ajusta la altura de los puntos de fijación previstos para el enganche

ENSAMBLAJE

- Si necesitas ayudante, no lo pierdas de vista, apaga la radio y atiende sus indicaciones
- Si no entiendes las instrucciones, baja del tractor, comprueba la maniobra y coordínate con el ayudante
- Para corregir distancias cortas acciona el hidráulico. En todo caso, usa el embrague y el acelerador con extrema suavidad
- Antes de bajar del tractor para colocar los bulones de enganche y la junta cardán, sigue la rutina de parada



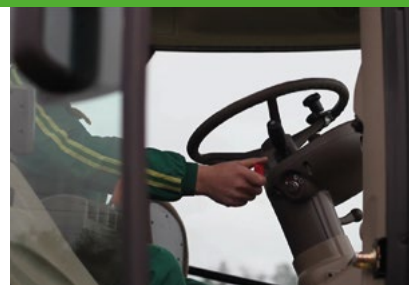
COMPROBACIÓN POSTERIOR

- Si tuviste que retirar el escudo protector de la TDF, vuelve a colocarlo correctamente
- Antes de arrancar, comprueba que el selector de la TDF está en las revoluciones correspondientes al apero enganchado
- Mueve arriba y abajo el apero para ver si su fijación fue adecuada

RUTINA DE PARADA



1. Desconecta la TDF
2. Para el motor
3. Pon el freno de mano



4. Saca las llaves del contacto
5. Espera a que pare por completo el volante de inercia de la máquina, de ser el caso



- Adquiere la formación necesaria: teórica y práctica
- Consulta el manual de instrucciones de uso de la máquina para cualquier duda sobre su funcionamiento o reparación...
- Sigue la rutina de enganche



- En los desplazamientos, lleva el arado en posición de transporte y con la señalización adecuada



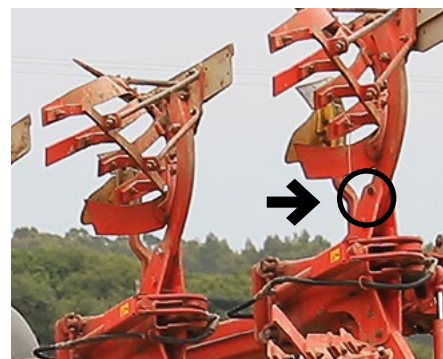
- Cuando tengas que desatascar el apero, bájalo al suelo y sigue la rutina de parada



- Realiza los ajustes, reparaciones..., con el apero en el suelo y no te sitúes debajo de él cuando esté suspendido en el sistema hidráulico
- Regula el arado con el tractor parado



- Conserva los dispositivos de seguridad en buen estado



- Dispón de un tornillo de rotura del arado para cuando el terreno ofrezca una resistencia mayor a lo permitido. Si rompe, coloca uno nuevo de iguales características

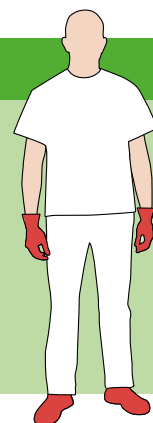
LOS EQUIPOS DE PROTECCIÓN INDIVIDUAL (EPI) QUE NECESITARÁS EN ESTOS TRABAJOS SON:



Calzado con puntera resistente a los impactos y con suela anti-resbaladiza



Guantes de protección contra riesgos mecánicos





- Adquiere la formación necesaria: teórica y práctica
- Consulta el manual de instrucciones de uso de la máquina para cualquier duda sobre su funcionamiento, reparación...
- Sigue la rutina de enganche



- Las cuchillas giratorias tendrán la protección en buen estado para impedir la proyección de piedras, partes que se puedan romper de las cuchillas u otros objetos



- Cuando tengas que desatascar el apero, colócalo en el suelo y sigue la rutina de parada



- Realiza los ajustes, reparaciones..., con el apero en el suelo y no te sitúes debajo de él cuando esté suspendido
- Regula la grada con el tractor parado



- Si empleas la grada combinada con otro apero aumenta el peso que transmite al tractor y, por tanto, favorece la inestabilidad del conjunto. Si es necesario, coloca contrapesos en el tractor



- Evita que se acerque gente a la máquina mientras trabaja. Mantén la distancia de seguridad

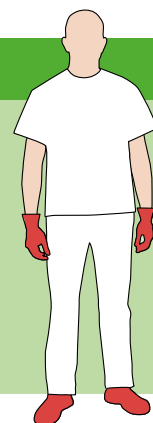
LOS EQUIPOS DE PROTECCIÓN INDIVIDUAL (EPI) QUE NECESITARÁS EN ESTOS TRABAJOS SON:



Calzado con puntera resistente a los impactos y con suela anti-resbaladiza



Guantes de protección contra riesgos mecánicos





- Adquiere la formación necesaria: teórica y práctica
- Consulta el manual de instrucciones de uso de la máquina para cualquier duda sobre su funcionamiento, reparación...
- Sigue la rutina de enganche
- Evita pasar por encima del eje de transmisión y aproximarte a él cuando esté en funcionamiento
- Dispón de las protecciones adecuadas en buen estado: protección del eje cardán, protecciones de la junta cardán...
- Mantén los elementos de regulación de presión de la cisterna según lo indicado por el fabricante
- Lleva ropa de trabajo ajustada, las chaquetas de trabajo abotonadas, y recoge el pelo largo, para evitar atrapamientos



- Si fuese necesario realizar la limpieza interior de la cisterna:
 - Antes de abrir la compuerta de la cisterna, asegúrate de que no hay sobrepresión
 - Deja transcurrir un tiempo prudencial desde que se abre la compuerta trasera, para su ventilación
 - Si es posible, limpia la cisterna empleando herramientas que eviten la entrada a su interior
- En caso de avería durante el trabajo, sigue la rutina de parada
- Evita hacer desplazamientos con media carga, pues transmite inestabilidad al conjunto
- Si es necesario, coloca contrapesos en el tractor, según lo indicado por el fabricante
- Evita trabajar en curvas de nivel con más del 20% de pendiente y por encima del 45% en líneas de máxima pendiente, pues el riesgo de deslizamiento, pérdida de control y vuelco es muy elevado

LOS EQUIPOS DE PROTECCIÓN INDIVIDUAL (EPI) QUE NECESITARÁS EN ESTOS TRABAJOS SON:



Si es necesario entrar en la cisterna para su limpieza y la cantidad de oxígeno en su interior no fuese la adecuada para realizar la tarea, emplea un equipo de protección individual independiente del medio



Calzado con puntera resistente a los impactos y con suela anti-resbaladiza



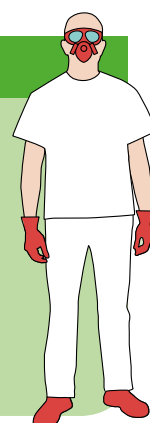
Guantes de protección



Gafas de protección



Máscara con filtros mixtos (partículas, gases y vapores)



Remolque esparcidor de estiércol



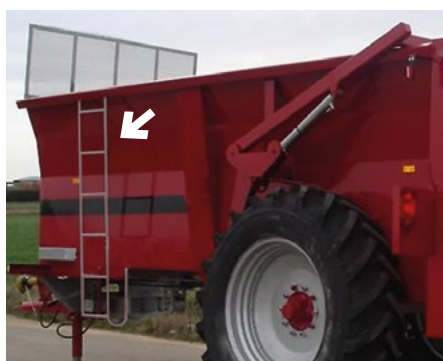
- Adquiere la formación necesaria: teórica y práctica
- Consulta el manual de instrucciones de uso de la máquina para cualquier duda sobre su funcionamiento, reparación...
- Sigue la rutina de enganche



- Dispón de las protecciones adecuadas en buen estado: protector del eje cardán y juntas cardán, reja del ancho de la caja con una altura mínima de 2,60 m desde el suelo, protecciones laterales de las partes móviles traseras del remolque...



- Para realizar mantenimientos, ajustes, desatascos..., sigue la rutina de parada



- Si tienes que subir al remolque, sigue la rutina de parada y sube y baja por la escalera de cara al remolque



- Mantén una adecuada proporción entre el apero y el tractor. Si es necesario lastra el tractor
- Engrasa con frecuencia los elementos móviles de la máquina



- Evita que se acerque nadie a la máquina mientras está en funcionamiento, principalmente por la parte trasera. Guarda la distancia de seguridad con otros operarios

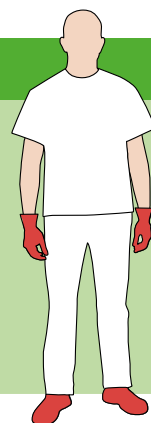
LOS EQUIPOS DE PROTECCIÓN INDIVIDUAL (EPI) QUE NECESITARÁS EN ESTOS TRABAJOS SON:



Calzado con puntera resistente a los impactos y con suela anti-resbaladiza



Guantes de protección contra riesgos mecánicos





- Adquiere la formación necesaria: teórica y práctica
- Consulta el manual de instrucciones de uso de la máquina para cualquier duda sobre su funcionamiento, reparación...
- Sigue la rutina de enganche



Antes de poner en marcha la máquina

- Llena el depósito con fertilizante mineral. Si se hace manualmente, cumple con el procedimiento de manipulación de cargas
- Regula el dosificador



- Comprueba que dispone de todos los protectores de sus partes móviles en buen estado



- Mantén una adecuada proporción entre el apero y el tractor. Si fuese necesario, contrapesa el tractor



Durante el trabajo

- Guarda la distancia de seguridad con otros operarios
- Fertiliza siempre que sea posible con el viento de frente
- Para realizar ajustes, reparaciones, desatascos..., sigue la rutina de parada

LOS EQUIPOS DE PROTECCIÓN INDIVIDUAL (EPI) QUE NECESITARÁS EN ESTOS TRABAJOS SON:



Calzado con puntera resistente a los impactos y con suela anti-resbaladiza



Guantes de protección contra riesgos mecánicos



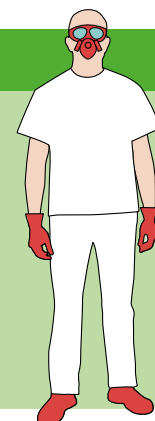
Guantes de neopreno para el manejo del fertilizante químico



Gafas de seguridad para realizar la carga de fertilizante



Máscara y filtros de partículas





- Adquiere la formación necesaria: teórica y práctica
- Consulta el manual de instrucciones de uso de la máquina para cualquier duda sobre su funcionamiento, reparación...
- Sigue la rutina de enganche



Antes de poner en marcha la máquina

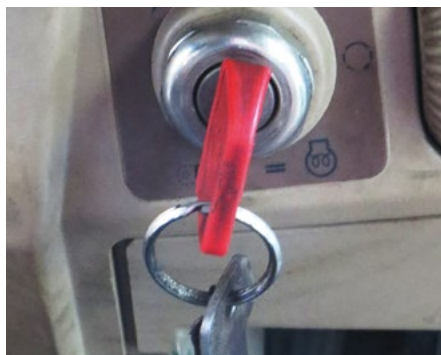
- Llena los depósitos de semillas, de fertilizantes y de fitosanitarios, según corresponda. Si se hace manualmente, cumple con el procedimiento de manipulación de cargas
- Regula los dosificadores



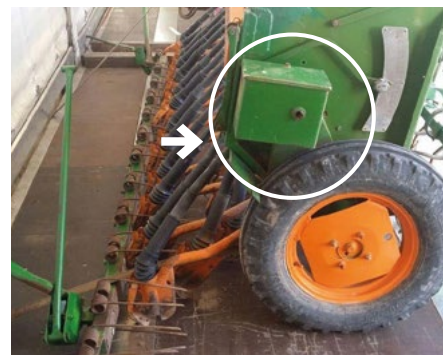
- Cuando se combina con otras máquinas aumenta el peso que le transmite al tractor, lo que favorece la inestabilidad del conjunto. Si fuese necesario, contrapesa el tractor según lo indicado por el fabricante



- Durante el trabajo, guarda la distancia de seguridad con otros operarios



- Sigue la rutina de parada antes de realizar tareas de ajustes, reparaciones, desatascos...



- Comprueba que dispone de todos los protectores de sus partes móviles en buen estado

LOS EQUIPOS DE PROTECCIÓN INDIVIDUAL (EPI) QUE NECESITARÁS EN ESTOS TRABAJOS SON:



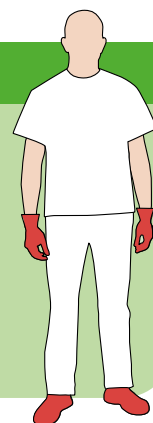
Si manipulas fitosanitarios y/o fertilizantes emplea los EPI necesarios



Calzado con puntera resistente a los impactos y con suela anti-resbaladiza



Guantes de protección contra riesgos mecánicos





- Adquiere la formación necesaria: teórica y práctica
- Consulta el manual de instrucciones de uso de la máquina para cualquier duda sobre su funcionamiento, reparación...



Antes de comenzar el trabajo

- Reconoce minuciosamente la franja de terreno de labor, previamente al inicio del trabajo
- Asegúrate de que no existen personas próximas a la máquina. Guarda la distancia de seguridad

- Sigue la rutina de parada antes de realizar tareas de ajustes, reparaciones, desatascos...



- Durante los desplazamientos por carretera, si por sus dimensiones se considera un transporte especial, será acompañada por un vehículo que advierta de su presencia y estará debidamente señalizada



- Mantén en buen estado los elementos de protección de las partes móviles
- Establece rutinas de mantenimiento de la máquina, principalmente, el engrasado periódico de todos los elementos de transmisión



- Sube y baja siempre de cara a la máquina y utiliza las escaleras y pasamanos. No saltes de la máquina para abandonarla ni cuando esté en movimiento

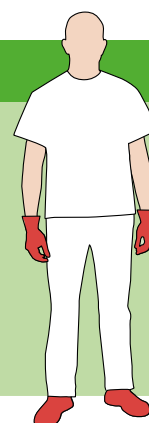
LOS EQUIPOS DE PROTECCIÓN INDIVIDUAL (EPI) QUE NECESITARÁS EN ESTOS TRABAJOS SON:



Calzado con puntera resistente a los impactos y con suela anti-resbaladiza



Guantes de protección contra riesgos mecánicos



Grandes remolques y remolque autocargador



- Adquiere la formación necesaria: teórica y práctica
- Consulta el manual de instrucciones de uso de la máquina para cualquier duda sobre su funcionamiento, reparación...



- Mantén en buen estado los elementos de protección de las partes móviles
- Establece rutinas de mantenimiento de la máquina, principalmente, el engrasado periódico de todos los elementos de transmisión



- Sigue la rutina de enganche. Engancha el remolque en el punto más bajo señalado por el fabricante para favorecer la estabilidad y emplea las cadenas de protección



- Cuando circules por vía pública, sigue las normas de circulación y utiliza la señalización adecuada
- Mantén la estabilidad del conjunto tractor-apero. Si es necesario, coloca contrapesos en el tractor



- Distribuye la carga lo más uniformemente posible para evitar vuelcos
- Cumple con la carga máxima indicada por el fabricante
- Si es necesario subir al remolque para realizar diferentes mantenimientos, sube y baja por la escalera de cara al remolque



- En los remolques autocargadores, sigue la rutina de parada antes de realizar tareas de ajustes, desatascos...
- Mantén la distancia de seguridad con otros operarios

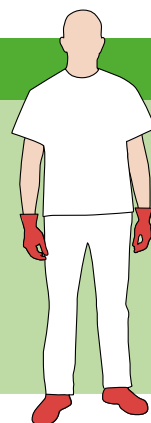
LOS EQUIPOS DE PROTECCIÓN INDIVIDUAL (EPI) QUE NECESITARÁS EN ESTOS TRABAJOS SON:



Calzado con puntera resistente a los impactos y con suela anti-resbaladiza



Guantes de protección contra riesgos mecánicos





- Adquiere la formación necesaria: teórica y práctica
- Consulta el manual de instrucciones de uso de la máquina para cualquier duda sobre su funcionamiento, reparación...



- Mantén en buen estado los elementos de protección de las partes móviles: eje cardán, juntas cardán, faldones protectores...
- Sigue la rutina de enganche



- Mantén la estabilidad del conjunto tractor-apero. Si es necesario, coloca contrapesos en el tractor



- Cuando circules por vía pública, sigue las normas de circulación, lleva la máquina en posición de transporte y utiliza la señalización adecuada
- La segadora estará dotada de un dispositivo de desconexión para cuando la sierra de corte tropiece con algún obstáculo



- Asegúrate de que no existan personas cerca de la máquina y mantén la distancia de seguridad con otros operarios, ya que pueden proyectarse piedras, restos e incluso partes de cuchillas



- Afla o cambia las cuchillas empleando los EPI necesarios pues, aunque no estén en funcionamiento, pueden cortar
- Si detectas algún problema en la máquina y tienes que realizar algún ajuste, desatasco..., sigue la rutina de parada

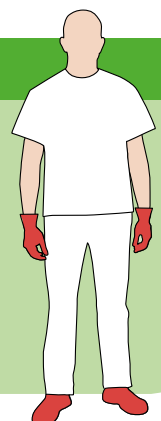
LOS EQUIPOS DE PROTECCIÓN INDIVIDUAL (EPI) QUE NECESITARÁS EN ESTOS TRABAJOS SON:



Calzado con puntera resistente a los impactos y con suela anti-resbaladiza



Guantes de protección contra riesgos mecánicos





- Adquiere la formación necesaria: teórica y práctica
- Consulta el manual de instrucciones de uso de la máquina para cualquier duda sobre su funcionamiento, reparación...



- Mantén en buen estado los elementos de protección de las partes móviles: eje cardán, juntas cardán...
- Sigue la rutina de enganche



- Mantén la estabilidad del conjunto tractor-apero. Si es necesario, coloca contrapesos en el tractor



- Evita trabajar en curvas de nivel con más del 20% de pendiente y por encima del 45% en líneas de máxima pendiente, pues el riesgo de deslizamiento, pérdida de control y vuelco es muy elevado



- Sigue la rutina de parada antes de realizar tareas de ajustes, desatacos, cambio de hilo...



- Mantén la distancia de seguridad con otros operarios
- Una vez hecho el rollo, descárgalo sobre una superficie llana para evitar que ruede

LOS EQUIPOS DE PROTECCIÓN INDIVIDUAL (EPI) QUE NECESITARÁS EN ESTOS TRABAJOS SON:



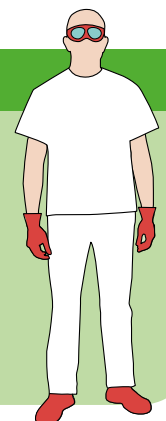
Calzado con puntera resistente a los impactos y con suela anti-resbaladiza



Guantes de protección contra riesgos mecánicos



Gafas de protección





- Adquiere la formación necesaria: teórica y práctica
- Consulta el manual de instrucciones de uso de la máquina para cualquier duda sobre su funcionamiento, reparación...
- Mantén en buen estado los elementos de protección de la máquina
- En el transporte:
 - Cumple con la carga máxima establecida por el fabricante
 - Comprueba la estabilidad de la carga antes de iniciar el desplazamiento
 - Circula sin realizar movimientos bruscos
 - Lleva la carga lo más baja posible



- Con la máquina parada deja la pala sobre el suelo
- Ten en cuenta las señales de advertencia que tiene la máquina
- Sigue la rutina de parada y coloca la pala sobre el suelo antes de realizar trabajos de reparación, mantenimiento...

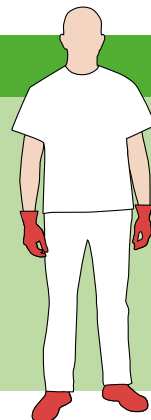
LOS EQUIPOS DE PROTECCIÓN INDIVIDUAL (EPI) QUE NECESITARÁS EN ESTOS TRABAJOS SON:



Calzado con puntera resistente a los impactos y con suela anti-resbaladiza



Guantes de protección contra riesgos mecánicos





- Adquiere la formación necesaria: teórica y práctica
- Consulta el manual de instrucciones de uso de la máquina para cualquier duda sobre su funcionamiento, reparación..



- Establece rutinas de mantenimiento de la máquina, principalmente el engrasado periódico de todos los elementos de transmisión, limpieza de las acumulaciones de polvo...



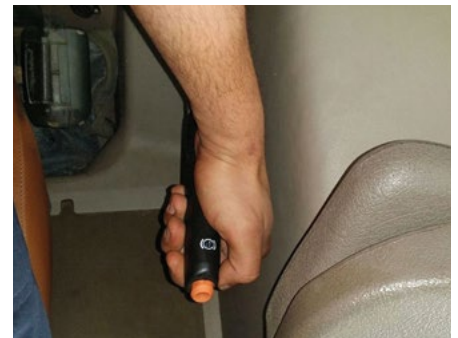
- Mantén en buen estado los elementos de protección de las partes móviles
- Sube y baja siempre de cara a la máquina autopropulsada y utiliza las escaleras y agarraderas. No saltes de la máquina para abandonarla ni cuando esté en movimiento



- Cuando circules por vía pública sigue las normas de circulación, lleva la máquina en posición de transporte y utiliza la señalización adecuada
- En el remolque arrastrado mantén una buena proporción entre el tractor y el apero. Si es necesario lastra el tractor



- Mantén las distancias de seguridad con otros operarios. Nadie estará en el interior del silo de forraje cuando el carro mezclador realice la maniobra de carga



- Sigue la rutina de parada antes de realizar trabajos de reparación, mantenimiento...

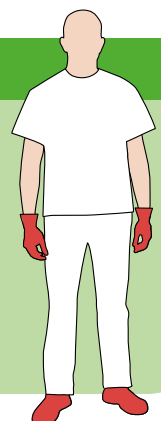
LOS EQUIPOS DE PROTECCIÓN INDIVIDUAL (EPI) QUE NECESITARÁS EN ESTOS TRABAJOS SON:



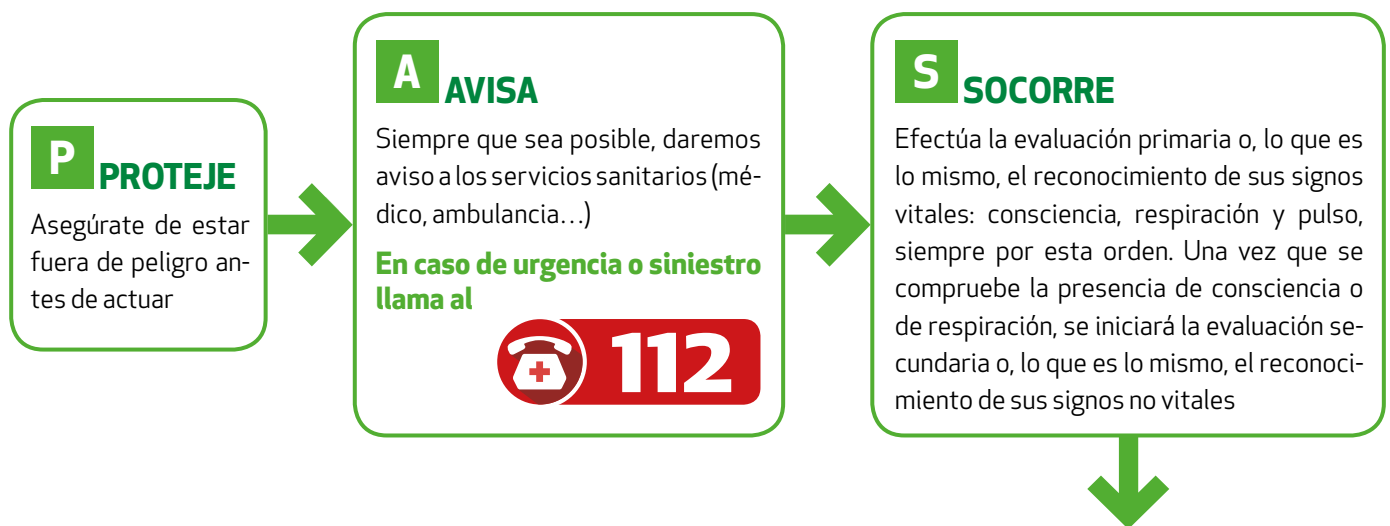
Calzado con puntera resistente a los impactos y con suela anti-resbaladiza



Guantes de protección contra riesgos mecánicos



ANTE UNA EMERGENCIA, ACTIVA EL PROTOCOLO P.A.S.



EVALUACIÓN PRIMARIA

Examina las constantes vitales:

1. CONSCIENCIA
2. RESPIRACIÓN
3. PULSO

Si es necesario, aplica la **reanimación cardiopulmonar**:

1. Determina la consciencia del accidentado moviéndolo y hablándole
2. Abre el canal respiratorio de la cabeza hacia atrás y hacia arriba y comprueba que respira
3. Si el resultado es negativo, avisa a emergencias e inicia la RCP
4. Comienza con las compresiones cardíacas, intercalando insuflaciones de aire en los pulmones del accidentado

SECUENCIA: 2 insuflaciones de aire cada 30 compresiones cardíacas

RITMO: 100 compresiones cardíacas por minuto

COMPRUEBA PERIÓDICAMENTE EL ESTADO DEL PACIENTE

EVALUACIÓN SECUNDARIA

Examina al accidentado de la cabeza a los pies, buscando lesiones que puedan agravar posteriormente el estado general:

- Heridas
- Hemorragias
- Fracturas
- Quemaduras
- Picaduras
- Mordeduras



Conjunto de actuaciones y técnicas urgentes que permiten la atención inmediata de un accidentado, hasta que llega la asistencia médica profesional, a fin de que las lesiones que sufrió no empeoren

Heridas



- Lava con agua corriente y seca
- Aplica algún antiséptico
- Cubre con apósito

Hemorragias



- Acuesta al accidentado
- Eleva la parte de la herida por encima del nivel del corazón
- Haz presión sobre la herida con gasas, paños...

Hemorragias nasales



- Aprieta las fosas nasales
- Inclina la cabeza de la víctima hacia adelante
- Mantén la presión durante 10 min

Quemaduras



- Lava con agua corriente
- No rompas las ampollas
- Cubre con apósito
- En las grandes quemaduras, no quites la ropa, salvo en el caso de quemadura química

Fracturas

Reconocerás una fractura por las siguientes señales:



- Imposibilidad de mover el miembro afectado
- Dolor en la zona fracturada
- A veces, deformación o simple hinchazón
- No intentes enderezar el miembro o manipular la fractura
- Inmoviliza la fractura, cogiendo siempre la articulación superior e inferior
- En el caso de fractura abierta, aplica un apósito estéril sobre la herida
- En las fracturas de columna, evita el movimiento de ésta y espera a que lleguen los servicios médicos

Intoxicaciones



- Aplica las medidas mencionadas en la ficha de seguridad / etiqueta del producto
- Llama y actúa según las indicaciones que se vayan recibiendo del 112 o del Instituto Nacional de Toxicología
- Nunca provoques el vómito

Picaduras



- Lava la zona de la picadura con agua y jabón
- Pon una bolsa de hielo sobre la zona de la picadura
- En caso de picaduras de serpiente, busca atención médica inmediatamente y no chupes el veneno ni hagas cortes en la zona de la picadura

Mordeduras



- Lava completamente la zona de la mordedura
- Aplica presión, si la zona de la mordedura sangra sin parar
- Acude al médico cuanto antes



A continuación, se expone la recopilación de la legislación, no exhaustiva, en materia de prevención de riesgos, orientada a las grandes máquinas

Real Decreto 1644/2008, de 10 de octubre, por el que se establecen las normas para la comercialización y puesta en servicio de las máquinas
(BOE núm. 246, de 11 de octubre)

Lei 31/1995, de 8 de noviembre, de prevención de riesgos laborales
(BOE núm. 269, de 10 de noviembre)

Real Decreto 39/1997, de 17 de enero, por el que se aprueba el reglamento de los servicios de prevención
(BOE núm. 27, de 31 de enero)

Real Decreto 485/1997, de 14 de abril, sobre las disposiciones mínimas en materia de señalización de seguridad y salud en el trabajo
(BOE núm. 97, de 23 de abril)

Real Decreto 1215/1997, de 18 de julio, por el que se establecen las disposiciones mínimas de seguridad y salud para la utilización por los trabajadores de equipos de trabajo
(BOE núm. 188, de 7 de agosto)

Real Decreto 487/1997, de 14 de abril, sobre disposiciones mínimas de seguridad y salud relativas a la manipulación manual de cargas que entrañen riesgos, en particular dorso-lumbares para los trabajadores
(BOE núm. 97, de 23 de abril)

Real Decreto 1299/2006, de 10 de noviembre, por el que se aprueba el cuadro de enfermedades profesionales en el Sistema de Seguridad Social y se establecen criterios para su notificación y registro
(BOE núm. 302, de 19 de diciembre)

Real Decreto 773/1997, de 30 de mayo, sobre disposiciones mínimas de seguridad y salud, relativas a la utilización por los trabajadores de equipos de protección individual
(BOE núm. 140, de 12 de junio)

Real Decreto 664/1997, de 12 de mayo, sobre la protección de los trabajadores contra los riesgos relacionados con la exposición a agentes biológicos durante el trabajo
(BOE núm. 124, de 24 de mayo)

Real Decreto 374/2001, de 6 de abril, sobre la protección de la salud y seguridad de los trabajadores contra los riesgos relacionados con agentes químicos durante el trabajo
(BOE núm. 104, de 1 de mayo)

Real Decreto 286/2006, de 10 de marzo, sobre la protección de la salud y la seguridad de los trabajadores contra los riesgos relacionados con la exposición al ruido
(BOE núm. 60, de 11 de marzo)

Real Decreto 1311/2005, de 4 de noviembre, sobre la protección de la salud y la seguridad de los trabajadores frente a los riesgos derivados o que puedan derivarse de la exposición a las vibraciones mecánicas
(BOE núm. 265, de 5 de noviembre)

Normativa actualizada a diciembre de 2014



Instituto Galego
de Seguridade
e Saúde Laboral

galicia

ISSGA

COOPERA EN TU SEGURIDAD

prevención de riesgos en el manejo de
grandes máquinas agropecuarias

