



**ESCALA  
DE  
DANOS  
do  
*porco celta*  
sobre especies  
arbóreas atlánticas**



**XUNTA DE GALICIA**

#



Departamento de Ecosistemas Forestais  
Edita: AGACAL. Centro de Investigación Forestal de  
Lourizán  
Impreso por Enquadre  
Ano: 2019. Pontevedra

Financiado polo Instituto Nacional de Investigación  
Agraria e Agroalimentaria (INIA) e fondos Feder



## Presentación

A superficie galega de carballeiras e soutos ascende a unhas 269.000 ha, con aproveitamento da madeira e unha importante produción de landras e castañas, das cales só as segundas se comercializan. Tamén se realiza a extracción de leña e a colleita de cogomelos e outros produtos.

No norte e noroeste da Península Ibérica, o porco celta foi un alicerce clave na economía e a alimentación das familias do rural; inicialmente os animais criábanse estabulados e logo, nos últimos meses de cebo, nas carballeiras e soutos; alimentábanse de produtos naturais como as castañas, as landras, as raíces, o pasto, as plantas do sotobosque e a fauna edáfica, esenciais para achegar ao xamón calidades organolépticas e nutritivas óptimas coa proporción axeitada de ácidos graxos saudables.

Desde os anos 50 as razas autóctonas sufriron unha caída drástica nos seus efectivos, pero coa axuda dos gobernos autonómicos, como a Xunta de Galicia, favoreceuse a recuperación do porco celta e fomentouse a produción cárnica para a súa incorporación ás canles comerciais, cun número crecente de granxas porcinas en semiextensivo e extensivo.

O sector cárnico representa neste momento un dos sectores máis destacados dentro do panorama agroalimentario español, e o do xamón curado é, no contexto europeo, un dos subsectores de maior importancia con interesantes expectativas de desenvolvemento. Representa o principal compoñente da exportación española de porcino, e os principais destinos son Alemaña, Francia e Portugal, con envíos crecentes a zonas de consumo emerxente como América Latina ou Asia. A nivel nacional, os demais derivados do porco xeran unha destacada actividade económica.

Os sectores agrícola e forestal deben cumprir unha dobre función: o abastecemento de alimentos seguros á poboación e a xeración de externalidades positivas, como servizos sociais e ambientais, onde se conxugue a seguridade alimentaria e a sustentabilidade.

Os sistemas silvopastorais contribúen a mellorar a rendibilidade económica, social e ambiental dos bosques e a aumentar o nivel de



## Presentación

A superficie galega de carballeiras e soutos ascende a unhas 269.000 ha, con aproveitamento da madeira e unha importante produción de landras e castañas, das cales só as segundas se comercializan. Tamén se realiza a extracción de leña e a colleita de cogomelos e outros produtos.

No norte e noroeste da Península Ibérica, o porco celta foi un alicerce clave na economía e a alimentación das familias do rural; inicialmente os animais criábanse estabulados e logo, nos últimos meses de cebo, nas carballeiras e soutos; alimentábanse de produtos naturais como as castañas, as landras, as raíces, o pasto, as plantas do sotobosque e a fauna edáfica, esenciais para achegar ao xamón calidades organolépticas e nutritivas óptimas coa proporción axeitada de ácidos graxos saudables.

Desde os anos 50 as razas autóctonas sufriron unha caída drástica nos seus efectivos, pero coa axuda dos gobernos autonómicos, como a Xunta de Galicia, favoreceuse a recuperación do porco celta e fomentouse a produción cárnica para a súa incorporación ás canles comerciais, cun número crecente de granxas porcinas en semiextensivo e extensivo.

O sector cárnico representa neste momento un dos sectores máis destacados dentro do panorama agroalimentario español, e o do xamón curado é, no contexto europeo, un dos subsectores de maior importancia con interesantes expectativas de desenvolvemento. Representa o principal compoñente da exportación española de porcino, e os principais destinos son Alemaña, Francia e Portugal, con envíos crecentes a zonas de consumo emerxente como América Latina ou Asia. A nivel nacional, os demais derivados do porco xeran unha destacada actividade económica.

Os sectores agrícola e forestal deben cumprir unha dobre función: o abastecemento de alimentos seguros á poboación e a xeración de externalidades positivas, como servizos sociais e ambientais, onde se conxugue a seguridade alimentaria e a sustentabilidade.

Os sistemas silvopastorais contribúen a mellorar a rendibilidade económica, social e ambiental dos bosques e a aumentar o nivel de renda dos cidadáns do medio rural mediante a creación de emprego, a retardación do despoboamento, a diminución do risco de incendios e o abaratamento dos custos de mantemento. Se ademais se empregan razas



## Escala de danos

Para avaliar os danos causados polo porco celta, estableceuse unha escala visual de danos para as especies arbóreas principais baseada nas observacións de dous ciclos de ceba, que presentamos a continuación:

0 = árbore sen danos.

1 = tocado, con pouca superficie danada e/ou feridas superficiais.

2 = danado na superficie ou en profundidade.

3 = dano grave na superficie ou afectación en profundidade.

4 = dano moi grave que afecta practicamente toda a superficie e/ou danos con destrución de tecidos profundos.

5 = corresponde a árbores mortas, debido á acción dos porcos, polo que non se inclúe na escala visual.

Para algunhas especies, no ensaio instalado en Rois, non se detectaron os niveis superiores de dano, probablemente por non ter interese alimenticio para os porcos.

Móstranse imaxes de árbores das distintas especies cos valores máximos observados da lonxitude do descascado do tronco e a lonxitude e o diámetro máximo do descascado das raíces.

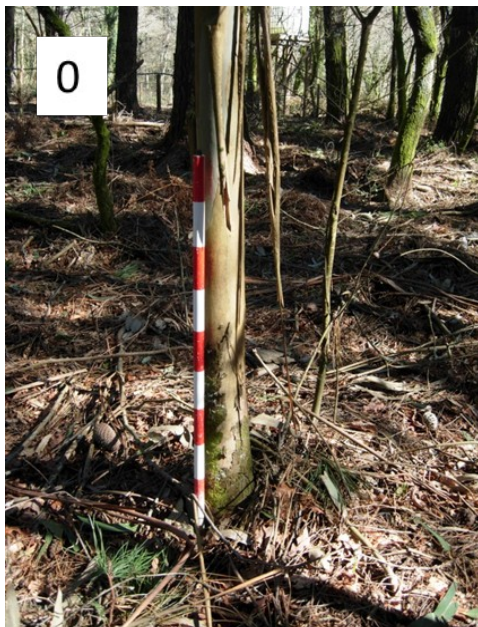
A escala representa tramos de 10 cm.

#





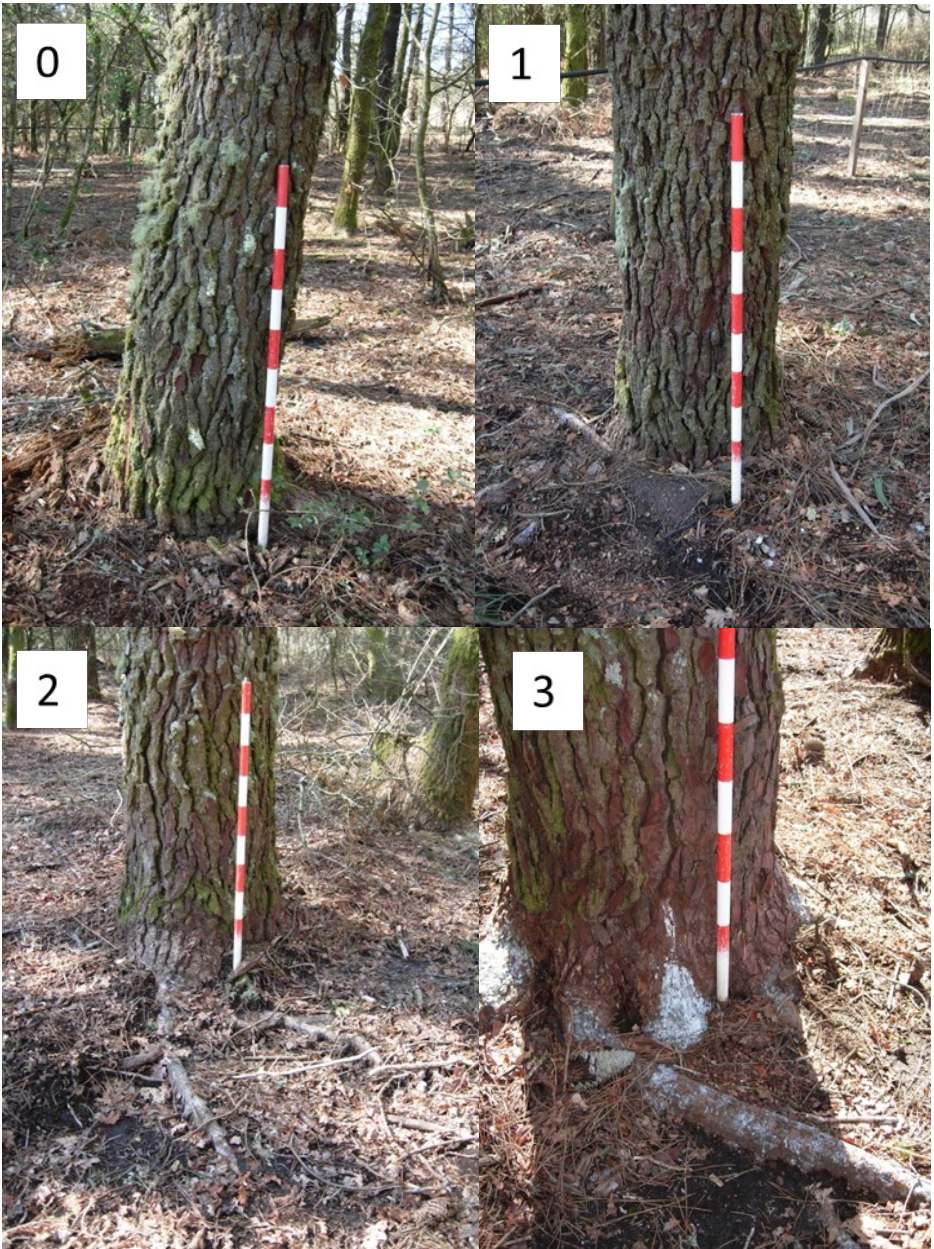
## Escala de danos ao arboredo *Eucalyptus globulus*



Loção de máxima descascado 50 cm



## Escala de danos ao arboredo Piñeiro do país (*Pinus pinaster*)





## Escala de danos ao arboredo Piñeiro do país (*Pinus pinaster*)

4



Altura máxima descascada a 67 cm



Longitude máxima descascada a 255 cm



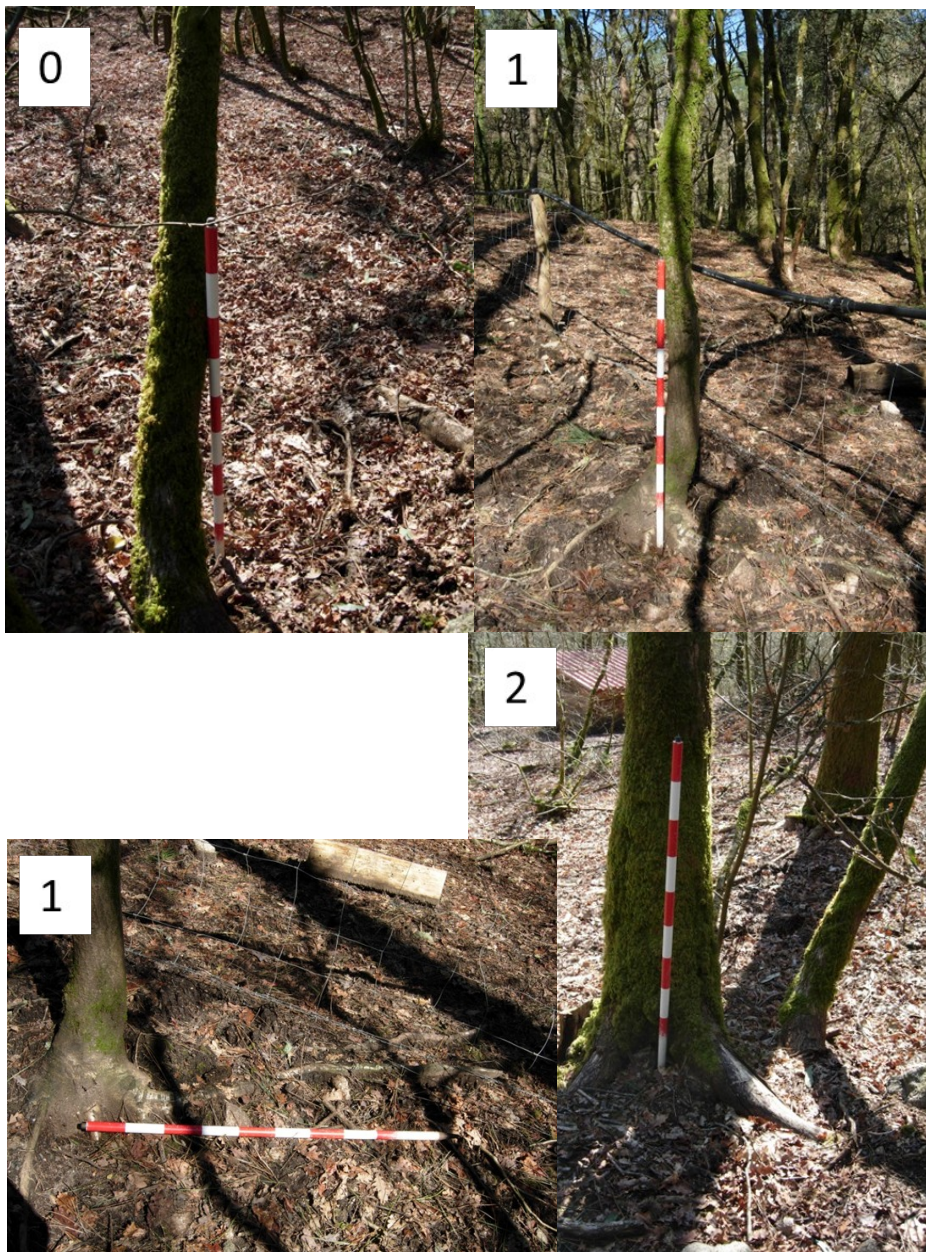
Díametro máximo descascado a 30 cm



#



## Escala de danos ao arboredo Castiñeiro (*Castanea sativa*)



#



## Escala de danos ao arboredo Castiñeiro (*Castanea sativa*)





## Escala de danos ao arboredo Castiñeiro (*Castanea sativa*)



#



## Escala de danos ao arboredo Carballo (*Quercus robur*)



#



## Escala de danos ao arboredo Carballo (*Quercus robur*)



#



## Escala de danos ao arboredo Carballo (*Quercus robur*)



Altura máxima descascado a 96 cm



Diâmetro máximo descascado a 24 cm



Lonxitude máxima descascado a 255 cm

