

## ¿Pódese previr a enfermidade?

Si.

Os conviventes con persoas enfermas contaxiosas e outras persoas con elevado risco de desenvolver a enfermidade deben facer a proba da tuberculina.

Os contactos que resulten positivos á proba poden beneficiarse dun tratamento preventivo, que impide que cheguen a enfermarse no futuro, e que consiste na toma dunha ou dúas pastillas diarias durante 6-12 meses.

Este tratamento recoméndase en función do risco que teña a persoa infectada.

## ¿Que precaucións se deben tomar no domicilio dunha persoa diagnosticada de tuberculose contaxiosa?

A persoa enferma con tuberculose contaxiosa debe gardar illamento domiciliario o tempo que se lle indique e non debe acudir a locais públicos, traballo, escola, etc. No caso de ser necesario, debe levar unha máscara sempre que entre en contacto con terceiras persoas.

Durante este tempo evitase a entrada de nenos/as na estancia do/a paciente. O/A enfermo/a debe usar un cuarto individual, e de ser posible soleado, que deberá ventilarse varias veces ao día, mantendo a porta pechada o maior tempo posible (especialmente cando se ventila).

Ao tusir ou esberrar cubrirá o nariz e a boca con panos desbotables e recollerá neles a expectoración. Tanto os panos desbotables como as máscaras recollense nunha bolsa de plástico para botalas na bolsa do lixo.

O cuarto do/a enfermo/a limparase a diario con panos ou fregonas húmidas. Nunca se usarán vasoiras ou aspiradores que poidan levantar o po no aire.

A tuberculose non se contaxia a través dos vasos, pratos, cubertos, roupas, etc.

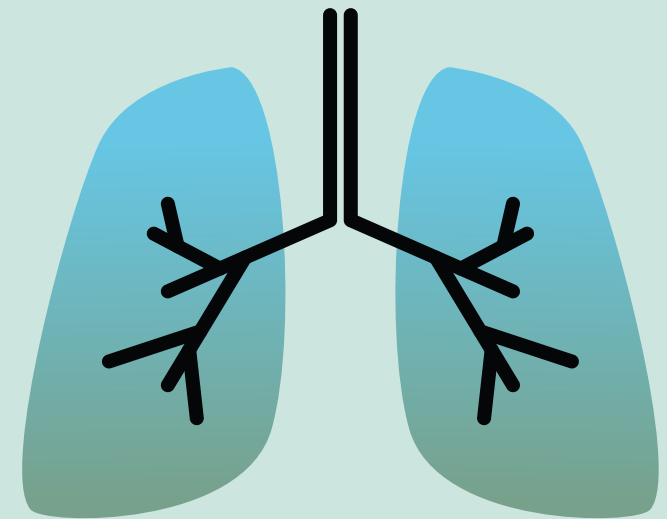


## Programa Galego de Prevención e Control da Tuberculose

Consellería de Sanidade  
Edificio adm. San Lázaro, s/n  
15703 Santiago de Compostela

[www.sergas.gal/Saude-publica](http://www.sergas.gal/Saude-publica)

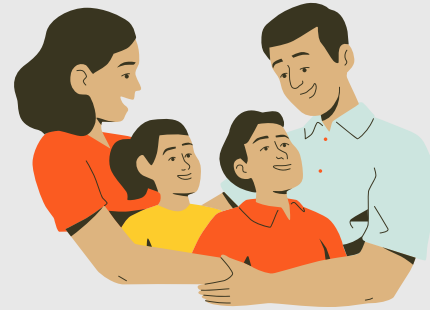
# Coñecer a TUBERCULOSE



## ¿Que é a tuberculose?

A tuberculose é unha enfermidade infecciosa e contagiosa causada por unha micobacteria, tamén chamada bacilo de Koch. A maioría das veces a enfermidade afecta o pulmón, aínda que pode afectar a calquera parte do corpo.

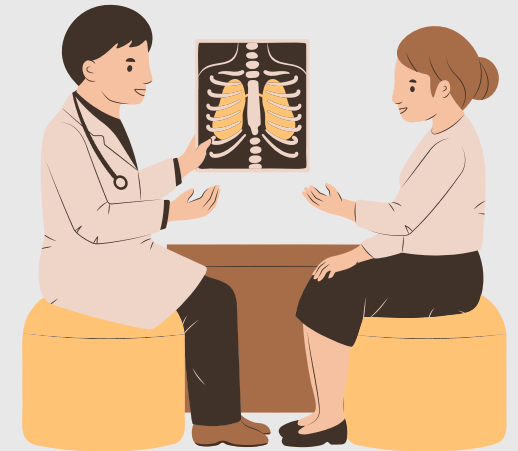
O síntoma máis frecuente nunha persoa enferma é a tose, que acostuma durar máis de tres semanas, pero pode haber outros síntomas como febre, cansazo, dor no peito, esputos con sangue, sudación nocturna, perda de apetito ou de peso, etc.



## ¿Como sabemos se esas persoas positivas á proba da tuberculina desenvolveron ou non a enfermidade?

O persoal médico faralles unha revisión, que inclúe unha radiografía de tórax, coa que poderá saber se desenvolveu a enfermidade tuberculosa no pulmón.

Se na radiografía de tórax se observa lesión no pulmón, o/a médico/a solicitará probas no esputo, para tentar de confirmar a enfermidade e ver o seu grao de contagiosidade, xa que non todas as tuberculoses son contagiosas ou igual de contagiosas.



## ¿Por que unhas persoas infectadas desenvolven a enfermidade e outras non?

Iso depende de varios factores:

- Estado das defensas de cada persoa.
- Tempo e proximidade de convivencia cunha persoa enferma contagiosa.
- Grado de contagiosidade do/a enfermo/a.

## ¿Como se contaxia?

Contáxiase por vía aérea.

Só contaxian as persoas infectadas que chegan a desenvolver a tuberculose con lesión no pulmón. A tuberculose doutros órganos do corpo habitualmente non é contagiosa. Polo tanto, haberá formas de tuberculose que contaxian e outras que non.

Dende a lesión pulmonar dun enfermo ou enferma, o bacilo sae coa respiración, sobre todo cando tose, fala ou ri, e pode infectar a outras persoas.

O maior risco de infección téñeno as persoas que comparten a vivenda ou outros espazos pechados durante tempos prolongados cun enfermo ou enferma de tuberculose con lesión pulmonar. Raras veces se contaxia se o contacto é esporádico, pois habitualmente necesitanse varias horas de convivencia a diario para infectarse.

As persoas infectadas que non desenvolven a enfermidade non a contaxian a ninguén, e poden permanecer infectados/as pero sans toda a súa vida.

## ¿Como se sabe se unha persoa está infectada co bacilo da tuberculose?

Coa proba da tuberculina podemos saber que persoas están infectadas co bacilo da tuberculose.

Esta proba consiste na inxección dun reactivo na pel do antebrazo, para a comprobación, 48-96 horas despois, se hai reacción no lugar da inxección.

A proba infórmanos se unha persoa está infectada ou non, pero non se está enferma, posto que moitas das persoas positivas á proba non chegarán a desenvolver nunca a enfermidade.



## ¿A enfermidade tuberculosa ten tratamento?

Si. O tratamento é moi eficaz, aínda que ten o inconveniente de que ten unha duración de, polo menos, 6 meses.

Facer ben o tratamento, coa periódica supervisión médica, é moi importante para acadar a curación.

Para aumentar a eficacia do tratamento ás veces é necesario que sexa persoal sanitario o que administre cada toma de medicación e faga un seguimento diario do/a paciente.

Un tratamento mal realizado pode agravar a enfermidade e dificultar ou impedir a súa curación.

