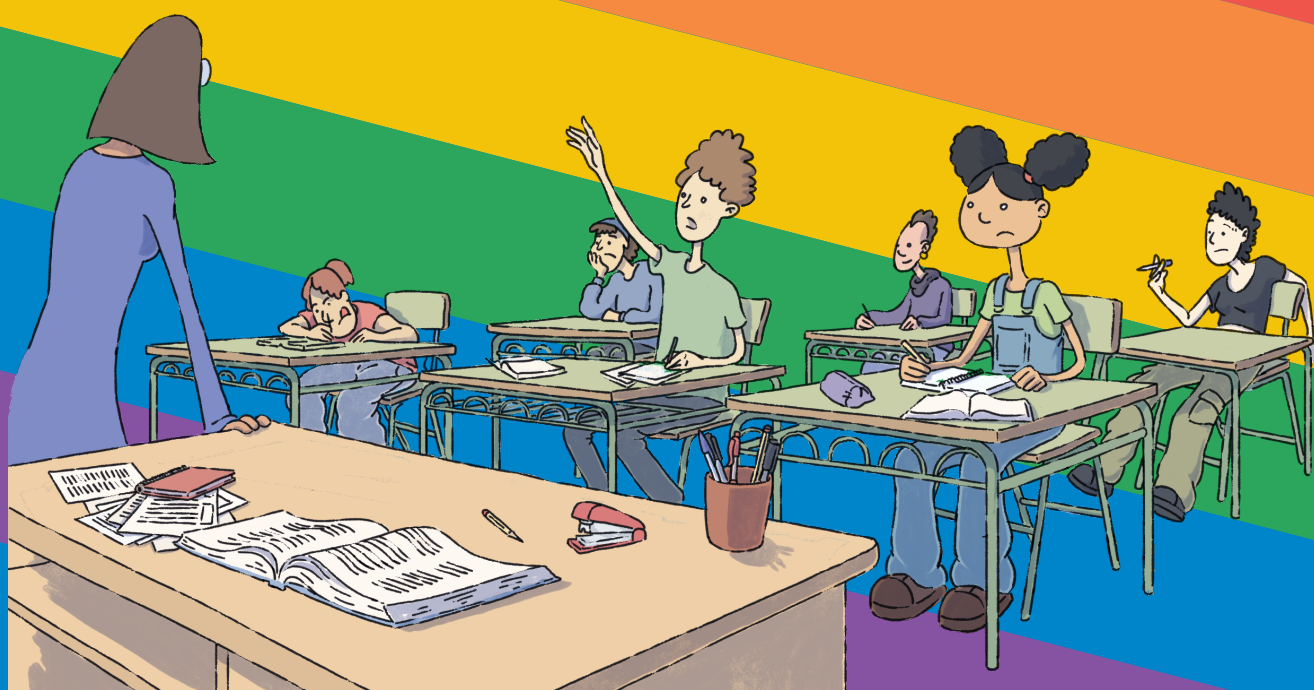


DECÁLOGO POLA IGUALDADE LGBTI educación



XUNTA
DE GALICIA

DECÁLOGO POLA
IGUALDADE LGBTI
educación

XUNTA
DE GALICIA

Consellería de Política Social e Igualdade

EDICIÓN
Dirección Xeral de Promoción da Igualdade

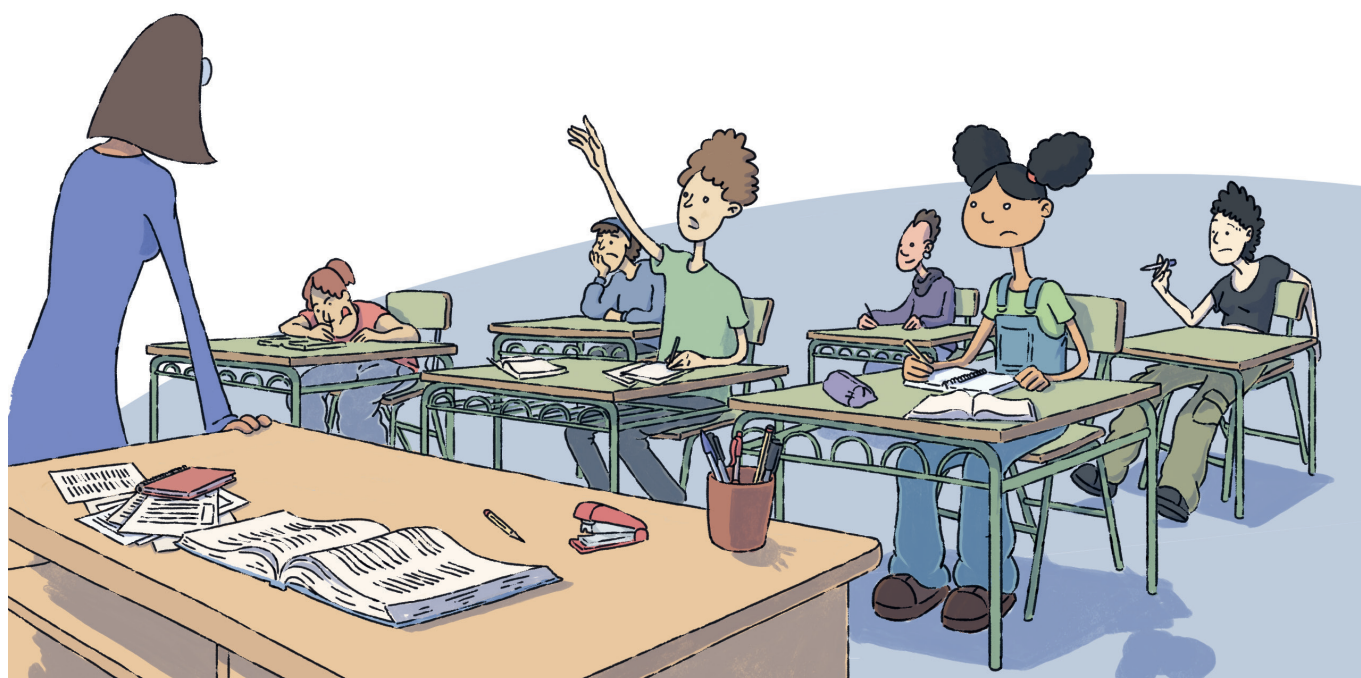
CONTACTO
igualdade.xunta.gal

Santiago de Compostela, 2024

Depósito Legal: C 1127-2024

DECÁLOGO POLA IGUALDADE LGBTI

educación



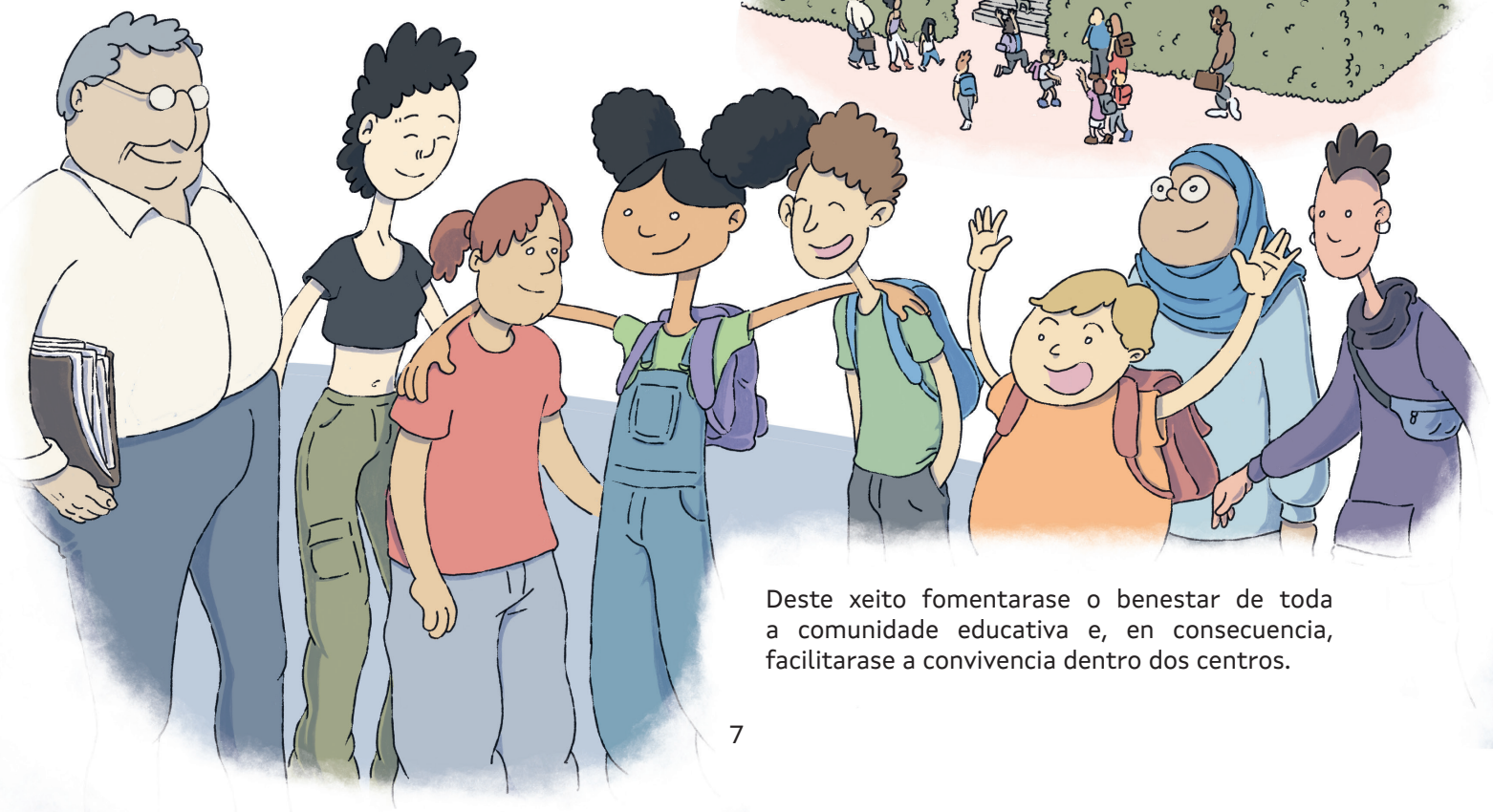
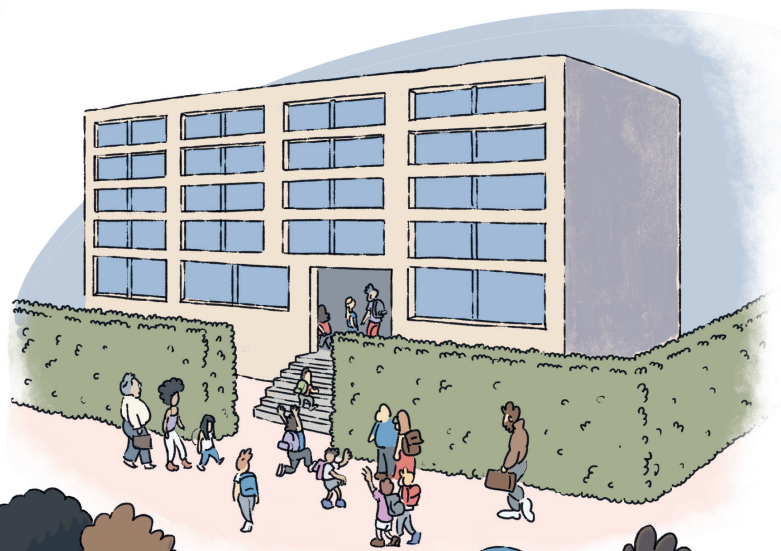
1. Celebramos a diversidade do alumnado

A nosa sociedade caracterízase pola súa grande diversidade cultural e social, e polo tanto esta realidade reflíctese nas aulas. O alumnado é infinitamente diverso e esa diversidade debe ser motivo de celebración, non de preocupación.



Esta heteroxeneidade permítenos aprender unhas doutras e liberarnos de prexuízos e estereotipos que limitan a nosa capacidade de desenvolvernos como individuos.

Por isto, a inclusión das persoas LGBTI, igual que a de calquera outro grupo social, non debe ser un problema que hai que resolver, senón unha oportunidade a aproveitar para facer dos centros educativos ambientes máis abertos e amables para todas as persoas que os habitan.



Deste xeito fomentárase o benestar de toda a comunidade educativa e, en consecuencia, facilitarase a convivencia dentro dos centros.

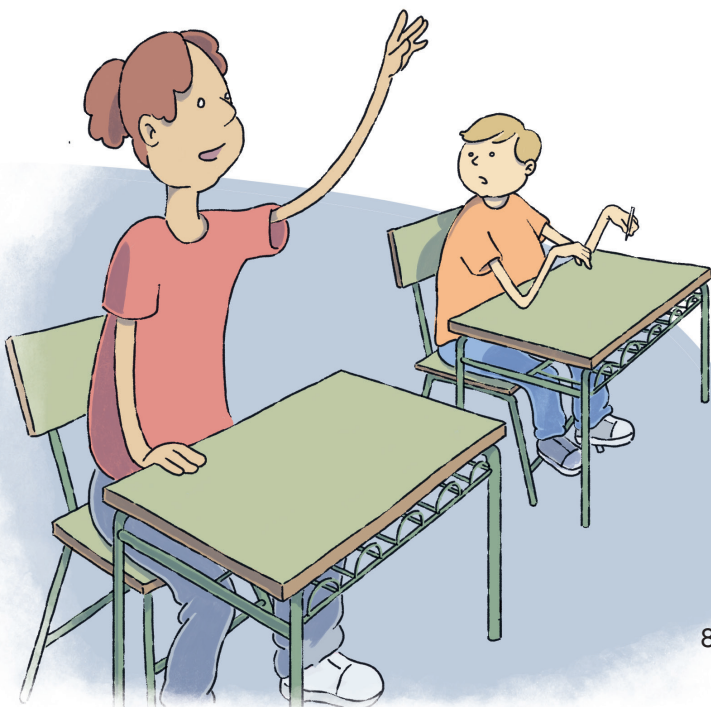
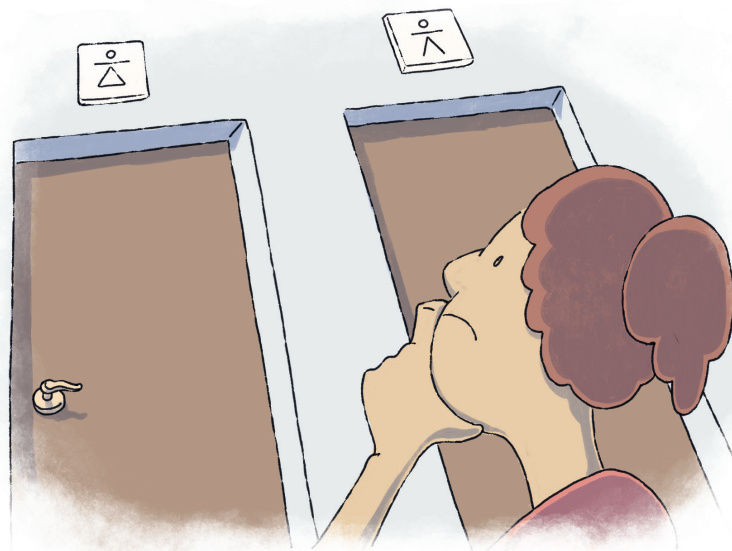
2. Promoción da autonomía persoal

O papel do profesorado no proceso de desenvolvemento da identidade do alumnado é importantísimo e ten a posibilidade de facilitarlle a este tanto a autonomía persoal como a liberdade de itinerario vital.



Hai persoas que deciden atravesar certas operacións ou terapias hormonais e outras que prefiren non facelo, sen que iso deslexitime a súa identidade. Hai quen prefire depilarse, poñerse aros ou deixar a barba. Que este tipo de decisións individuais rompan certos canons non resta valor á súa identidade nin deslexitima as súas decisións noutros ámbitos.

Cada persoa é única. Sempre vai coñecer mellor que ninguén as súas necesidades e preferencias. Polo tanto, á hora de implantar medidas de inclusión (individuais ou colectivas), é importante contar coa súa opinión e consentimento.



Sería recomendable contar con protocolos específicos orientados a evitar o acoso e a discriminación do colectivo LGBTI na educación que, lonxe de basearse en estereotipos de xénero, rachen con eles. Tamén sería importante promover medidas preventivas que favorezan a súa inclusión e participación no centro educativo.

3. Respecto da identidade

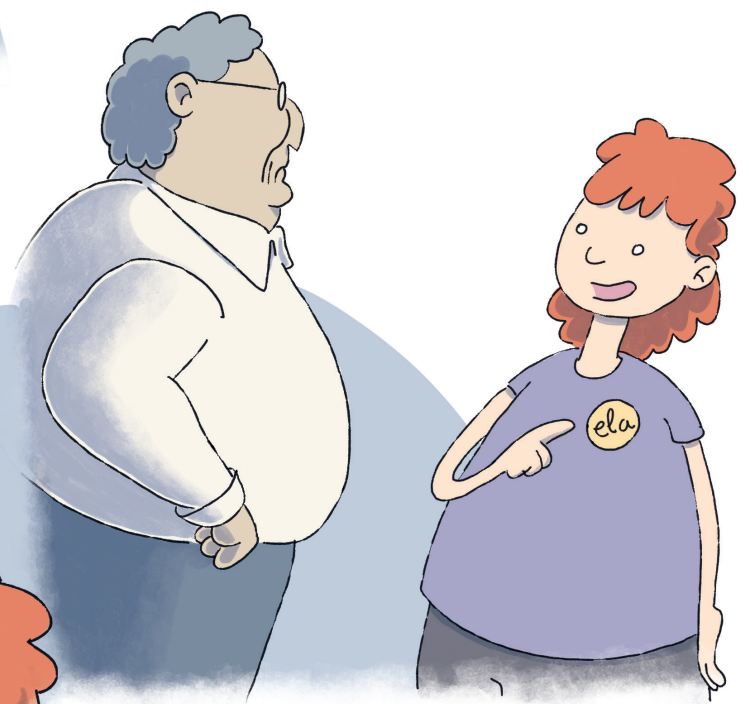
Se a nosa alumna ou un compañeiro traballador do centro deciden probar a usar outro nome, é importante deixarles explorar, xa que forma parte do seu desenvolvemento.



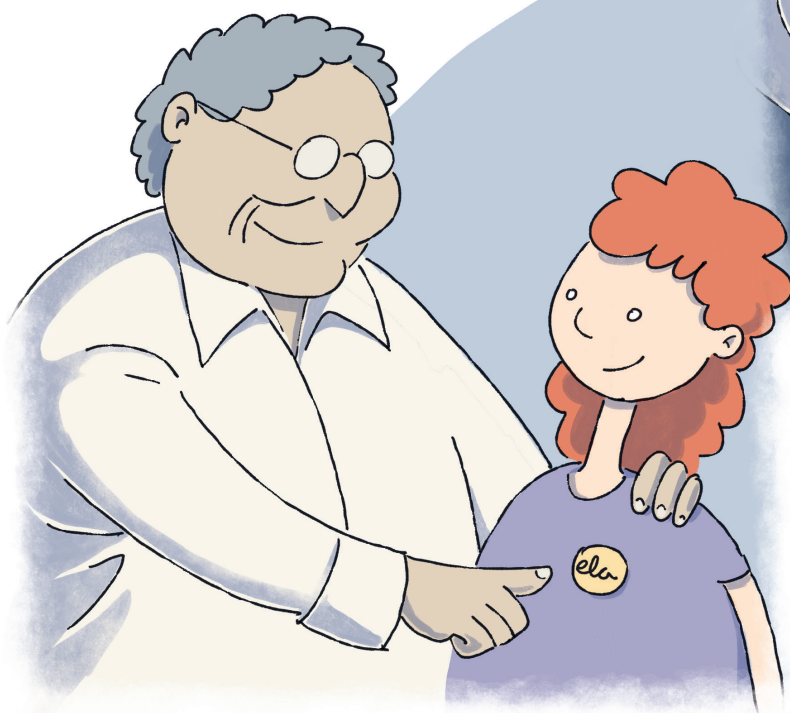
Moitas persoas tivemos alcumes na escola, algunhas deixamos de usalos cos anos e outras chegamos á vellez sendo máis coñecidas polo alcume que polo noso nome legal. Isto indica que "outros nomes" son respectados no ámbito educativo, sempre e cando sigan unha serie de normas sociais, mentres moitas persoas trans sofren rexeitamento ao solicitar que se lles chame por un nome distinto ao que figura nas fichas oficiais.



Ocorre o mesmo co xénero gramatical, é posible que persoas que coñecemos, crianzas ou adultas, exploren outros xéneros gramaticais distintos ao que usaban cando as coñecemos.



É importante ser respectuosas e usar o xénero gramatical que nos indiquen. Chamar as persoas por outro nome ou xénero gramatical ao que usaron desde que naceron nunca lles vai facer ningún dano. Negarnos a facelo, pola contra, pode ter un impacto moi negativo sobre a súa saúde mental e danar gravemente a relación e confianza que tiñan connosco.

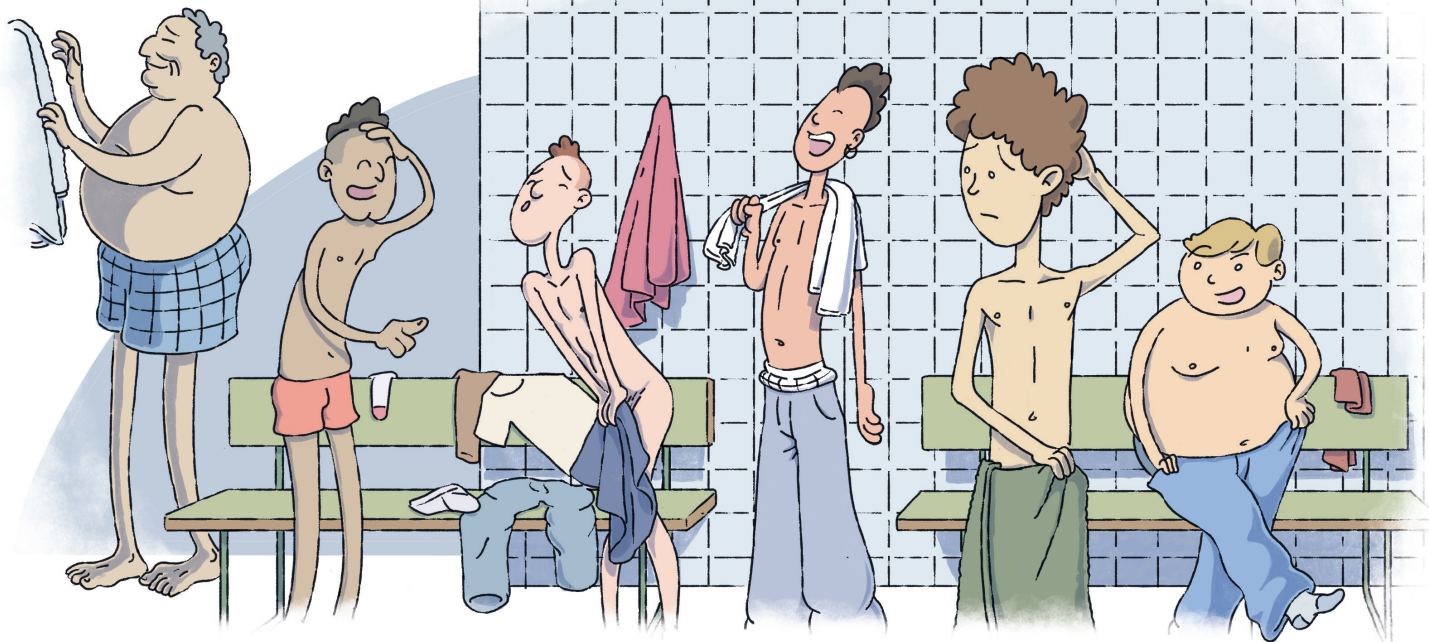


4. Detectar a violencia en todas as súas formas

A violencia maniféstase de moitos xeitos nos centros de ensino, polo que non debemos reaccionar só ante a violencia física ou verbal e ignorar ou minimizar outros tipos de violencia.



Deste xeito, é importante atender non só á violencia máis crúa e directa, como insultos e agresións verbais, físicas e mesmo sexuais, e prestar especial atención aos posibles procesos de exclusión dos que o alumnado poida estar participando.



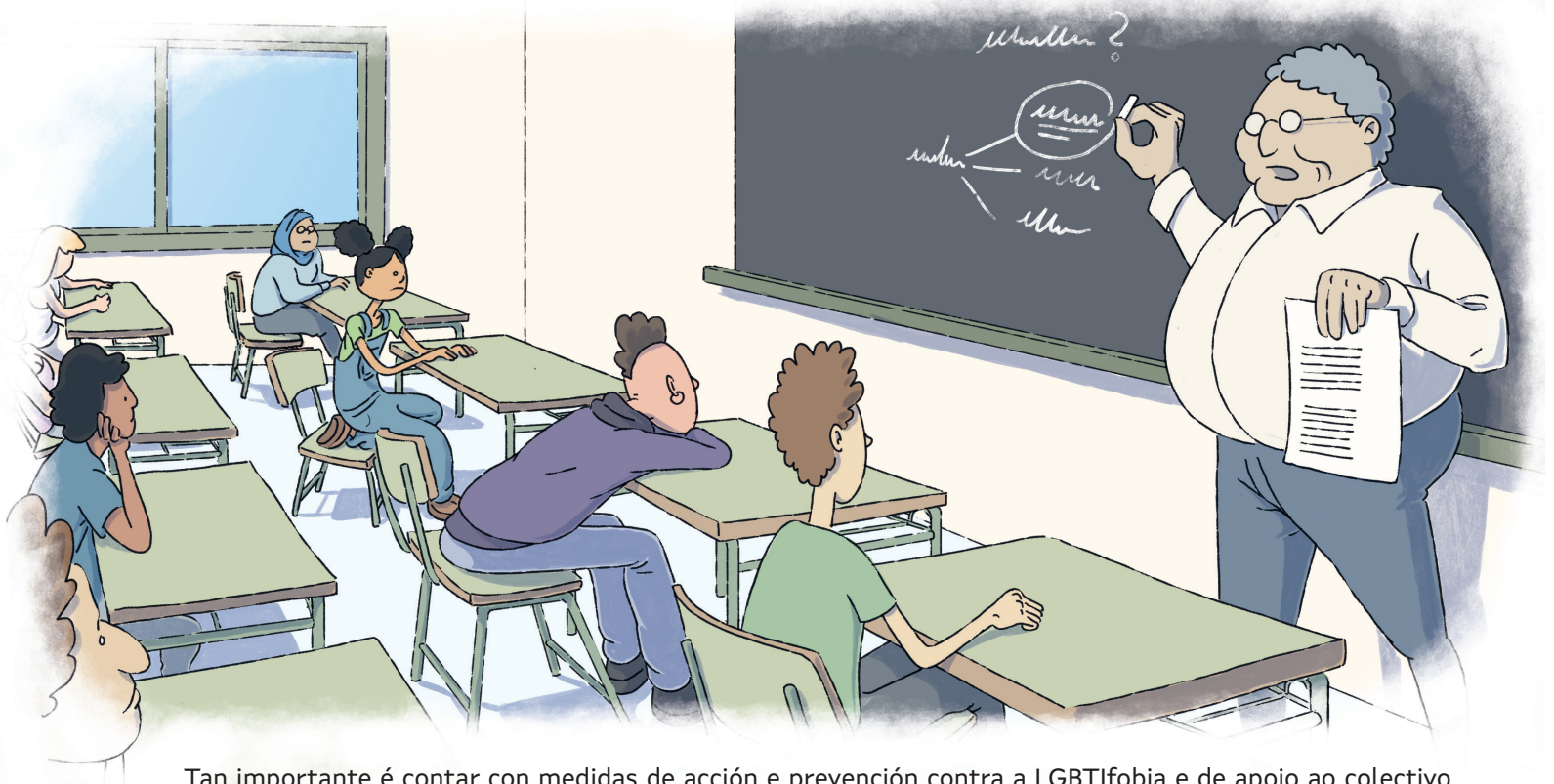
Tamén é importante tomar conciencia de cales son os espazos nos que se levan a cabo as agresións LGBTIfóbicas de xeito habitual (baños, vestiarios, clases de educación física, patio, etc.), así como ser conscientes de que a violencia da que falamos pode ser, en ocasións, exercida por parte do profesorado e do persoal de administración e servizos.

5. Política de tolerancia cero

As condutas LGBTIfóbicas proliferan cando as persoas que as perpetran pensan que serán mellor aceptadas por ter un comportamento máis "masculino" e dominante, ou canto menos cren que esas condutas non van ter consecuencias negativas.



Para iso é importante coñecer e aplicar protocolos específicos orientados a evitar o acoso e a discriminación do colectivo LGBTI no sistema educativo, así como a promover medidas preventivas.



Tan importante é contar con medidas de acción e prevención contra a LGBTIfobia e de apoio ao colectivo LGBTI, como a promoción das ditas medidas. Isto é importante para que o alumnado que o precise coñeza cales son os procedementos que deben iniciar e cales son as figuras de referencia e espazos aos que ten que acudir en caso de requirir de axuda ou asesoramento.

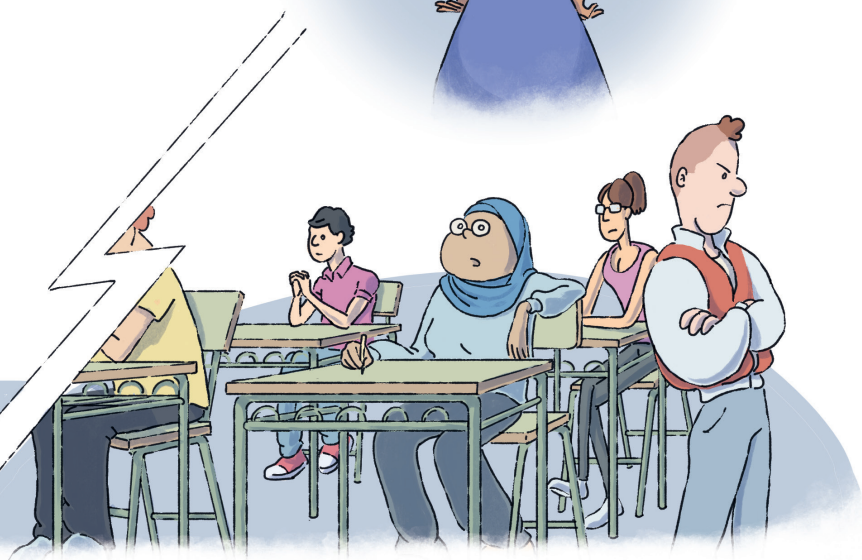
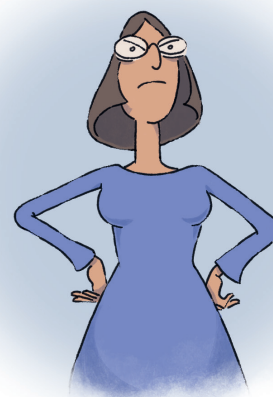
6. Combatemos a violencia na raíz

Nalgúns casos pode ser que quen recorre a exercer violencia LGBTifóbica sexa alumnado en situación de vulnerabilidade, con problemas persoais, familiares, sociais ou económicos, e que emprega a violencia como forma de acceder a status e situacións de control das que doutro xeito está excluído.



É importante ser conscientes de que as violencias que poida estar sufrindo a persoa agresora tamén deben ser abordadas para combater a LGBTifobia e outras formas de discriminación.

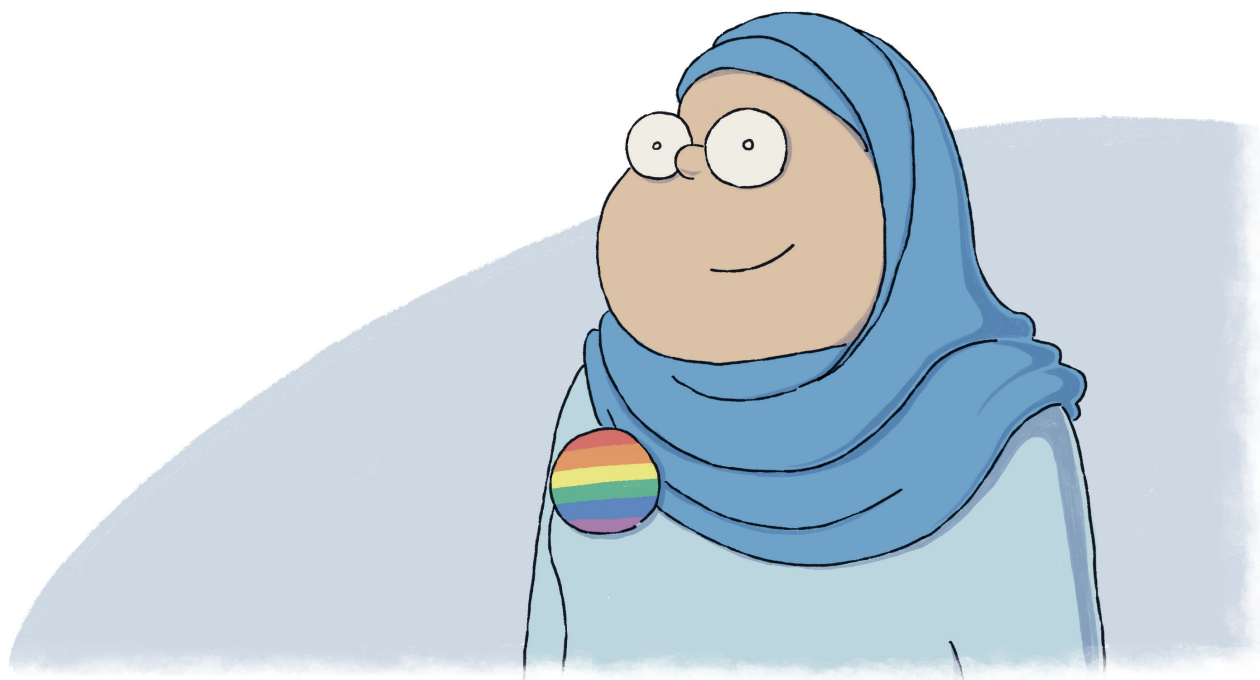
Ter tolerancia cero implica non deixar pasar ningún caso de LGBTifobia sen tomar medidas, mais esas medidas deben estar mediadas pola empatía e a busca da causa que incitou a violencia...



...evitando caer en tratar de solucionar todo a través de medidas sancionadoras e centrando a acción nas medidas preventivas que axudarán a evitar ou minimizar estas formas de violencia.

7. A interseccionalidade como camiño

A abordaxe da diversidade de xénero e orientación sexual nas aulas debe ser interseccional, vencellada á loita contra a discriminación por razón de xénero, racialidade, clase social, nacionalidade, discapacidade, etc.



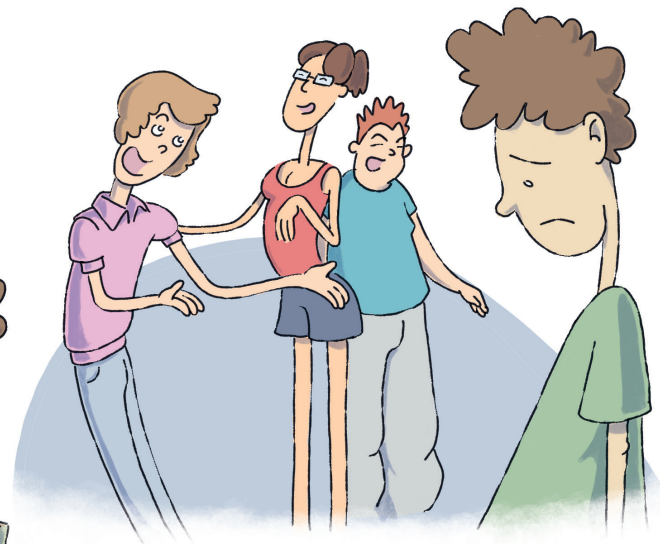
O alumnado non está formado por seres bidimensionais, polo que unha mesma persoa pode verse afectada por distintos tipos de discriminación.



Por iso é importante favorecer a formación do profesorado sobre as diferentes formas de discriminación máis habituais e as ferramentas que poden ter para detectalas e, deste xeito, loitar para que non se dean nas súas aulas.

8. Respectamos a privacidade

Aínda que se faga coa mellor das intencións, sinalar a unha persoa como parte do colectivo LGBTI pode supoñer unha experiencia extremadamente violenta para ela...



...e pode ser o incidente detonante dun proceso de *bullying*.

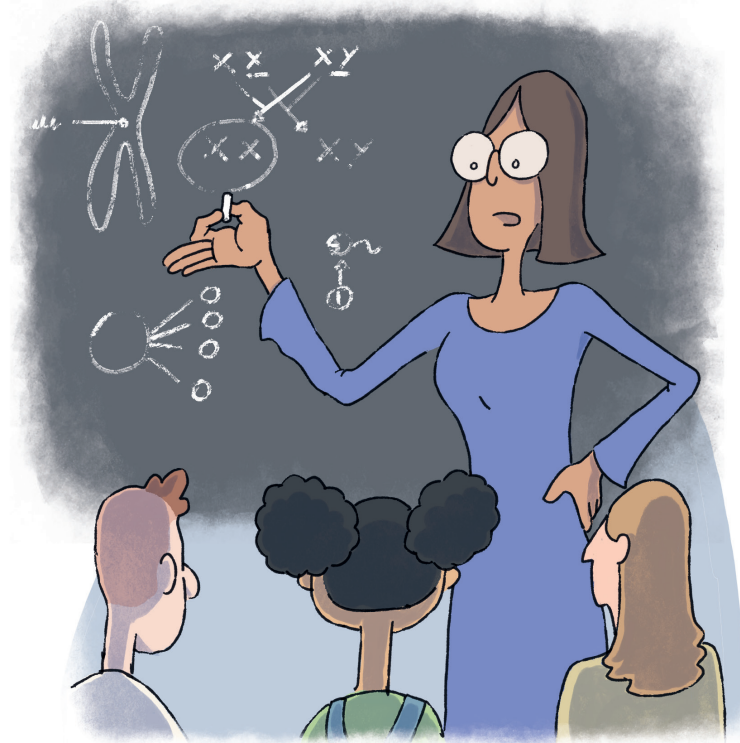
Se sospeitamos que calquera persoa da comunidade educativa pode ter problemas relacionados con formar parte do colectivo, debemos consultalo con esa persoa antes de sinalar este feito a terceiros...



...aínda que formen parte da súa unidade familiar, porque non sabemos as consecuencias que esta decisión tomada de xeito unilateral podería ter para a persoa afectada.

9. Abordamos a diversidade desde a transversalidade

Para integrar o colectivo LGBTI no ámbito educativo, o profesorado debe facer unha revisión do discurso, tanto a nivel informal como académico, para non dar a entender que todo trazo físico humano (cromosomas, xenitais...) pode ser medido como masculino ou feminino.



A perspectiva da diversidade afecta todos os contidos que se imparten, polo que manter sempre unha mirada crítica é fundamental para non dinamitar o traballo que levamos feito.

É importante, polo tanto, prestar particular atención tanto aos libros de texto como aos materiais e exemplos empregados na aula, buscando o xeito de que estes se manteñan sempre actualizados para evitar reproducir discursos que a comunidade científica xa descartou hai tempo.



10. Linguaxe

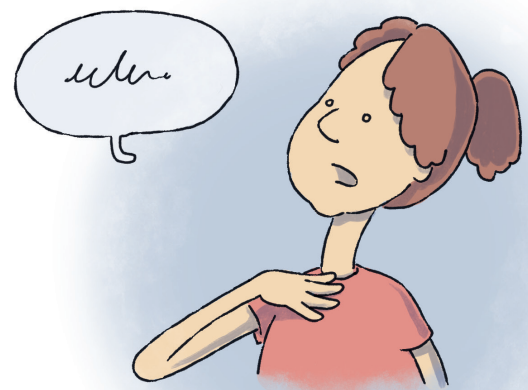
É moi común, de maneira inconsciente ou con toda a boa intención, reproducir discursos que teñen efectos prexudiciais. Debemos decatarnos de se estamos usando palabras ou expresións que reforzan estereotipos negativos ou roles de xénero, atendendo particularmente a aqueles que reforzan a idea de que determinadas características consideradas negativas ou insuficientes atópanse vinculadas de xeito directo ás mulleres ou a "homes que actúan como mulleres".



Neste senso, é especialmente importante ter a mente aberta aos cambios na linguaxe, para poder cuestionarnos termos, frases ou expresións ofensivas que tiñamos normalizadas. A linguaxe constrúese en comunidade e debe evolucionar coa sociedade.



Ademais de coidar as palabras e expresións que usamos, tamén é fundamental respectar a linguaxe que empregan as persoas para falar de si mesmas, fagan ou non unha petición explícita.



Precisamos tomar consciencia de que a linguaxe é unha ferramenta que evoluciona en función dos usos e necesidades de socialización ao longo da historia.



XUNTA
DE GALICIA

