



2 | Aprobación no Consello da Estratexia de inclusión social 2014-2020 cun orzamento superior aos 520 millóns, máis do dobre do que tiña o plan anterior

Entre as novas actuacións, Feijóo destaca que se habilitarán vivendas de titularidade da Xunta como vivendas de carácter asistencial; ou recursos de aloxamento transitorio que permitan o desenvolvemento de programas de acompañamento integral para persoas sen vivenda

3 | O Consello da Xunta aproba a axuda extraordinaria de 206 euros para os 43.000 perceptores de pensións non contributivas

4 | O Consello Autonómico de Atención Temprá aproba o protocolo de coordinación, intervención e derivación entre a sanidade, a educación e os servizos sociais

14 | O Goberno aproba elevar o salario mínimo interprofesional ata os 648,60 euros mensuais en 2015

12 | Informe do paro rexistrado

Galicia pecha o mes de decembro cun total de 251.918 persoas en situación de desemprego

18 | Publicacións

Catálogo de publicacións na web

Traballo convoca máis de 2.100 prazas para o recoñecemento das competencias profesionais a través da experiencia laboral

A Xunta e a Inspección de Traballo reforzarán os seus controis en 2015 a través da realización máis de 37.000 actuacións



Sumario	Política social	2-7	Xuventude e voluntariado	16-17
	Traballo	8-15	Publicacións	18-19
	Informe do paro rexistrado	12-13	Normativa	20-30

Créditos	Edita: Consellería de Traballo e Benestar
	Elaboración: Sección de Publicacións e Estatísticas
	Coordinación: Pepa Dabán Royo
	Maquetación: Antonio Lameiro Ces
ISSN: 2254-7835	



A Estratexia de inclusión social contará cun investimento de máis de 520 millóns e axudará os emigrantes retornados en especial vulnerabilidade

- Entre as novas actuacións, Feijóo destaca que se habilitarán vivendas de titularidade da Xunta como vivendas de carácter asistencial; ou recursos de aloxamento transitorio que permitan o desenvolvemento de programas de acompañamento integral para persoas sen vivenda
- Esta estratexia conta cun investimento dun 126 por cento superior ao consignado no anterior plan, dotado con 230 millóns
- As dúas partes máis importantes serán as rendas de inclusión social e programas de fomento de contratación de persoas en risco de exclusión, cunha partida de 400 millóns.

Santiago de Compostela, 18 de decembro de 2014. Tal e como xa anunciara no Parlamento, o presidente da Xunta, Alberto Núñez Feijóo, destacou a aprobación da Estratexia de inclusión social, unha folla de ruta na materia que desenvolve o establecido na Lei de inclusión social.

Feijóo lembrou que hai un mes se elaboraba o primeiro borrador desta iniciativa, cuns obxectivos prioritarios: a loita contra a pobreza infantil; a redución das consecuencias da exclusión territorial; un novo pulo á inserción

no mercado laboral; e unha aposta pola prevención nos casos de especial vulnerabilidade. E para a consecución destes obxectivos actuarase de xeito transversal con actuacións específicas destinadas a familias en situación de especial vulnerabilidade, promovendo a participación cada vez con máis intensidade das entidades de iniciativa social; consolidando e mellorando os procesos de coordinación entre a Administración e estas entidades; atendendo de xeito específico factores de exclusión social de determinados

grupos de poboación; favorecendo a inserción laboral e mellorando o acceso á vivenda; e promovendo o acceso á educación e á formación.

“Grandes eixos que se traducen en medidas concretas que xa comentabamos no seu día, como: a proposta de acondicionar e reformar, con fondos europeos, as infraestruturas destinadas a servizos de atención de necesidades básicas, como comedores sociais ou albergues; introducir nos proxectos de inserción módulos formativos de motivación e acompañamento das persoas e as súas familias para apoiar os procesos de integración social e laboral; ou crear unha bolsa de horas para a realización de accións de mediación intercultural co colectivo inmigrante e con minorías étnicas nos ámbitos clave como a sanidade ou a vivenda”, engadiu.

Tras un mes de intenso diálogo, o titular da Xunta subliñou que o texto se enriquecen de xeito salientable coas suxestións e alegacións achegadas polas entidades sociais. Así, grazas a estas achegas, a estratexia contará finalmente con 22 medidas a maiores, facendo un total de 316.

Entre as novas medidas, Feijóo destacou o apoio á mellora das capacidades básicas e ás competencias clave da poboación adulta, incluídas as persoas inmigrantes; a potenciación da formación dual adaptada ás necesidades de contratación dos sectores produtivos galegos; e reforzar as medidas de apoio dirixidas ás familias monoparentais.

No eido da vivenda, o responsable do Goberno galego afirmou que se habilitarán vivendas de titularidade da Xunta como vivendas de carácter asistencial; ou recursos de aloxamento transitorio que

permitan o desenvolvemento de programas de acompañamento integral para persoas sen vivenda.

Así mesmo, facilitaranse axudas extraordinarias aos emigrantes retornados en situación de especial vulnerabilidade.

Para poñer en marcha todas estas medidas, o plan contará cun orzamento mínimo de 522 millóns de euros, que podería ampliarse e que supón un investimento un 126 por cento superior ao consignado no anterior plan dotado con 230 millóns. “En resumo, aprobamos hoxe unha auténtica folla de ruta pola inclusión social, con 300 medidas e un orzamento de 522 millóns de euros”, concluíu Feijóo.

Esta estratexia desenvolverase en tres plans operativos –cada

un deles cunha duración de dous anos–; e as dúas partes máis importantes serán as rendas de inclusión social e programas de fomento de contratación de persoas en risco de exclusión, cunha partida de 400 millóns. “Polo tanto, imos seguir destinando diñeiro a rendas de inclusión social e imos investir case 70 millóns no que se refire á contratación de persoas en risco de exclusión”, dixo.

No eido das axudas de inclusión social destacou que se destinarán 31 millóns de euros; 15 millóns de euros para accións específicas de inclusión social, e 19 millóns para programas específicos de inclusión social realizados directamente polas entidades de iniciativa social.

http://benestar.xunta.es/export/sites/default/Benestar/Biblioteca/Documentos/Plans_e_programas/estratexia_inclusion_social_galicia_2014_2020.pdf



O Consello da Xunta aproba a axuda extraordinaria de 206 euros para os 43.000 perceptores de pensións non contributivas

- O Goberno galego investirá case 9 millóns de euros para o pagamento deste complemento, que só manteñen na actualidade outras tres comunidades autónomas
- O pago realízase de oficio a todas as persoas que cumpran as condicións a través dunha transferencia bancaria
- Os pensionistas deberán cumprir dous requisitos: ter residencia habitual en Galicia e estar en situación de alta en nómina de pensións non contributivas desde o 1 de xaneiro ata a data de entrada en vigor do decreto, o mesmo día da súa publicación no DOG

Santiago de Compostela, 23 de decembro de 2014. O Consello da Xunta aprobará esta semana o complemento extraordinario de 206 euros que recibirán a principios do mes de xaneiro os algo máis de 43.000 perceptores de pensións non contributivas da

Seguridade Social (PNCS); do Fondo de Asistencia Social (FAS) e do subsidio de garantía de ingresos mínimos (SGIM).

O Goberno galego investirá preto de 9 millóns de euros nestas axudas. Aboaranse mediante un pagamento único a través

dunha transferencia bancaria que se realizará de oficio nas contas correntes onde estas persoas teñen domiciliado o recibo ordinario da súa prestación. Polo tanto, os beneficiarios non teñen que realizar ningún tipo de solicitude ou trámite adicional.

Actualmente, só outras tres comunidades autónomas, ademais de Galicia, manteñen un complemento destinado a este colectivo: Andalucía, Cataluña e Extremadura. Galicia é unha das rexións que abona a contía máis elevada aos beneficiarios.

En concreto, en Galicia hai actualmente 42.710 perceptores de PNC (pensionistas de

ubilación e invalidez, na súa modalidade non contributiva); 10 beneficiarios de FAS (persoas anciáns e enfermas con incapacidade para o traballo beneficiarias de axudas periódicas individualizadas); e 450 perceptores do SGIM (persoas cunha minusvalidez que reciben o subsidio de garantía de ingresos mínimos).

Os beneficiarios deberán cumprir dous requisitos: ter a residencia habitual en Galicia e estar en situación de alta en nómina, é dicir, ser xa pensionista na data 1 de xaneiro de 2014 e permanecer nesta situación na data de entrada en vigor do decreto (o mesmo día da súa publicación no DOG).

http://www.xunta.es/dog/Publicados/2014/20141217/AnuncioC3B0-111214-0001_gl.pdf



O Consello Autonómico de Atención Temperá aproba o protocolo de coordinación, intervención e derivación entre a sanidade, a educación e os servizos sociais

- ▶ A conselleira de Trabajo e Benestar, Beatriz Mato; a de Sanidade, Rocio Mosquera; e o titular de Cultura, Educación e Ordenación Universitaria, Jesús Vázquez; participaron nesta xuntanza
- ▶ Este protocolo permitirá dispor dunha metodoloxía común de actuación entre os tres sistemas que comprende a rede galega de atención temperá
- ▶ O documento aborda tanto a detección precoz e a derivación, como a valoración e a intervención.



Santiago de Compostela,

22 de decembro de 2014.-

O Consello Autonómico de Atención Temperá reuniuse en sesión extraordinaria, coa finalidade de aprobar o protocolo de coordinación de atención temperá, un fito na historia da autonomía que permitirá acadar a complementariedade das intervencións, evitando a duplicidade de servizos e garantindo, en todo caso, un único modelo de intervención para os tres sistemas: saúde, educación e servizos sociais. Na xuntanza participaron a conselleira de Trabajo e Benestar, Beatriz Mato; o de Cultura e Educación, Jesús Vázquez; e a de Sanidade, Rocio Mosquera.

Segundo explicou Mato, presidenta deste consello durante este ano 2014, "trátase dunha rede imprescindible se queremos ofrecer unha atención verdadeiramente integral e eficiente, que satisfaga as necesidades e dereitos dos nenos e as súas familias", tendo en conta que a atención temperá incide directamente nos nenos e nenas de 0 a 6 anos con trastornos de desenvolvemento ou risco de padecerlos e no benestar das súas familias. Mato engadiu que "é unha rede que vai significar un xeito uniforme de traballar que garanta a atención temperá".

A atención temperá é o conxunto de intervencións dirixidas a poboación infantil de 0 a 6 anos, a súa familia e ao seu contorno, tendo por obxectivo dar resposta ás necesidades, transitorias ou

permanentes que presenten os nenos e nenas con trastorno no desenvolvemento ou en risco de padecerlos, para facilitar o desenvolvemento da súa autonomía persoal e a inclusión social.

Deste xeito, o protocolo establece cada unha das fases de actuación cos menores que presentan trastornos do desenvolvemento ou risco de padecerlos, así como os procesos de intervención coas súas familias, definindo en cada fase o obxecto desta, os ámbitos e os procedementos.

No que se refire á fase de detección precoz, cómpre destacar, no eido da sanidade, a importancia do diagnóstico e tratamento prenatal, que implica aos profesionais sanitarios que participan no seguimento do embarazo e do parto, así como aos profesionais da pediatría.

Pero a detección tamén pode producirse nos servizos sociais a través da rede de escolas infantís, dos servizos sociais comunitarios ou especializados, e no sistema educativo, nomeadamente no alumnado do segundo ciclo de educación infantil.

Na segunda fase, a de derivación, no caso de confirmar a sospeita de trastorno no desenvolvemento os servizos de pediatría derivarán ao menor e a súa familia, xa sexa ás unidades de atención temperá existentes nos complexos hospitalarios ou ben aos centros e programas de desenvolvemento infantil e atención temperá do sistema de servizos sociais.

O segundo núcleo, o de valoración e intervención, está dividido en catro fases: acollida, valoración, intervención e avaliación.

En canto á finalización da atención temperá, esta prodúcese principalmente cando se cumpren os obxectivos establecidos ou cando o neno cumpre os 6 anos de idade. Neste último caso, faise necesario garantir a existencia dun nexo de continuidade cos servizos destinados ás persoas maiores de

6 anos (tanto no sistema educativo, como no sanitario ou nos servizos sociais).

Todas estas fases están perfectamente desenvolvidas no Protocolo e nelas recóllese unha coordinación total entre os tres departamentos. Nesta mesma liña, a conselleira de Sanidade, Rocio Mosquera Álvarez, destacou a importancia da integración e coordinación entre os diferentes dispositivos existentes e dependentes das

<http://atenciontemprana.com/novo-protocolo-de-coordinacion-intervencion-e-derivacion/>



O Consello Autonómico de Atención Temperá aproba o protocolo de coordinación, intervención e derivación entre a sanidade, a educación e os servizos sociais

diferentes consellerías implicadas na Rede de atención temperá.

Destacou, en primeiro lugar, o papel central e regulador que desenvolven os profesionais sanitarios na detección, valoración e derivación destes nenos, así como a relevancia dos servizos de rehabilitación hospitalarios. En segundo lugar, tamén salientou a importancia de establecer criterios claros de entrada na rede galega de Atención Temperá, diferenciando ben aqueles problemas que son de indicación hospitalaria.

A conselleira de Sanidade afirmou que hai que continuar traballando e de cara o futuro é imprescindible ir normalizando e adecuando as estruturas dos actuais servizos que participan na atención temperá ás necesidades reais detectadas.

Liñas estratéxicas

Doutra banda, o Consello presentou o documento que recolle as liñas estratéxicas da acción temperá en Galicia, que elaborou na Consellería de Trabajo e Benestar (que exerce a Presidencia rotatoria ata marzo) en base ás achegas realizadas por todos os departamentos.

Unhas liñas que van marcar a folia de ruta da acción coordinada do Goberno e que se dividen en sete ámbitos de actuación: información e sensibilización, formación, planificación e programación, o desenvolvemento do protocolo de coordinación que vimos de aprobar, a participación e o apoio familiar, a innovación e investigación, e a calidade.

Ademais, o documento inclúe varios anexos con información práctica como un listado cos criterios de entrada na Rede galega de atención temperá; outro coas patoloxías infantís subsidiarias de rehabilitación; un documento de referencia para a clasificación diagnóstica dos trastornos do desenvolvemento; e un catálogo dos recursos de atención temperá que existen actualmente na nosa Comunidade, entre outros.

A carteira de servizos de familia incorpora a posibilidade da atención nocturna nas casas niño e no servizo de axuda no fogar para a infancia

- ▶ Feijóo resalta que esta iniciativa busca prestar unha atención máis eficiente, á vez que se ofrece un mellor servizo e se logra un maior nivel de personalización
- ▶ Supón un cambio de paradigma: dun, centrado nos equipamentos, a un que pon o acento nos servizos e que "combina os recursos a medida das necesidades"
- ▶ Este paquete comezará a aplicarse ao longo do primeiro semestre de 2015, seguindo a estela da carteira de servizos de atención á dependencia, xa publicada, e anticipando as carteiras de servizos de inclusión e de servizos para persoas con autonomía

Santiago de Compostela,

04 de decembro de 2014.-

O presidente da Xunta, Alberto Núñez Feijóo, destacou, na rolda de prensa do Consello, que a carteira de servizos de familia incorpora a posibilidade de atención nocturna, nas casas niño e no servizo de axuda no fogar para a infancia. Destacou que estas medidas supoñen un xiro no "modelo de atención tradicional", pois deixan de centrarse nos equipamentos para poñer o acento na prestación de servizos.

O borrador do decreto que regula a nova carteira de servizos de infancia, familia e adolescencia comezará a aplicarse ao longo do primeiro semestre de 2015. Feijóo lembrou que o modelo de carteiras na prestación de servizos sociais que está a impulsar a Xunta

permite deseñar e "combinar os recursos á medida das necesidades das persoas", buscando unha atención "máis ampla, diversa e innovadora".

"Trátase de ampliar o catálogo de servizos sociais públicos coa optimización dos recursos e as infraestruturas existentes", aseverou o titular do Goberno galego, ao que engadiu que dentro deste novo modelo xa se publicou a carteira de servizos de atención á dependencia, que entrou en vigor hai un ano, e xa se está traballando na carteira de servizos de inclusión e na de servizos para persoas con autonomía.

Máis polo miúdo, Feijóo salientou que a carteira de servizos de familia busca modificar o modelo de atención tradicional, deixando

de basearse en equipamentos e centrándose en cada un dos servizos que se poden levar a cabo neles. Deste xeito, e se cumpre os requisitos necesarios, cada instalación poderá prestar máis dun recurso: "Por exemplo, unha escola infantil non ten por que limitarse a escola infantil se está capacitada e ten posibilidades de prestar tamén servizos de ludoteca ou de formación e orientación a pais e nais".

O presidente da Xunta incidiu en que o obxectivo é buscar ser máis eficiente e, ao tempo, ofrecer un mellor servizo e lograr un maior nivel de personalización ao diferenciar os recursos en función do colectivo ao que van dirixidos.

Nesta liña, a carteira estrutúrase ao redor de dous eixos: a área de servizos xerais, para familias sen necesidades especiais; e a área de servizos específicos, na que se inclúen familias numerosas, familias monoparentais, con persoas maiores ou con discapacidade ao cargo, familias adoptantes, menores en situación de risco ou desamparo e menores infractores. En todos eles recóllese a definición do servizo, o contido mínimo e as prestacións que debe conter.

<http://benestar.xunta.es/web/porta/portada>



Benestar formará 1.600 cuidadores non profesionais de persoas dependentes a través de máis de 110 accións

- ▶ O Plan de formación para coidados no contorno familiar da Consellería inclúe nesta edición novidades como a posta en marcha de cursos específicos para persoas coidadoras de menores ou obradoiros para coidados no domicilio
- ▶ Ademais, e, por primeira vez, elaborárase un manual de formación para persoas usuarias da prestación de asistente persoal, ao tempo que se impartirán cursos neste eido
- ▶ Crearanse tamén 20 grupos de autoaxuda co obxectivo de que exista un lugar de encontro entre coidadores
- ▶ A meirande parte das diferentes accións xa comezaron a impartirse e moitas rematarán antes de que acabe o ano
- ▶ O departamento autonómico formou ata o de agora a través deste programa, que puxo en marcha en 2010, a preto de 8.000 coidadores e coidadoras non profesionais a través de 337 cursos formativos.

Santiago de Compostela, 8 de decembro de 2014.- A Consellería de Trabajo e Benestar vén de poñer en marcha unha nova edición do Plan de formación para coidados no contorno familiar de persoas dependentes, unha iniciativa coa que se formará a máis de 1.600 coidadores non profesionais a través de máis de 110 accións formativas.

Esta actuación, que se encastra no programa 'Xuntos nos Coidados' inclúe nesta edición novidades: ademais dos cursos de formación básicos e os específicos para coidadores non profesionais de persoas dependentes con demencia, poranse en marcha cursos específicos para coidadores de menores de idade e para usuarios de asistencia persoal, así como obradoiros de aplicación práctica dos coidados no domicilio. Así mesmo, crearanse, por primeira vez, grupos de autoaxuda para formar lugares de encontro, onde os coidadores poidan recibir formación, atención psicosocial e ocio terapéutico, ao tempo que se poidan relacionar con persoas que vivan as mesmas circunstancias. A meirande parte das diferentes accións xa comezaron a impartirse e moitas rematarán antes de que acabe o ano.

En primeiro lugar, con respecto aos cursos de formación

básica, está previsto que participen 450 coidadores e coidadoras nas 18 accións que se levarán a cabo nas 7 grandes cidades, tendo en conta que a Consellería xa ten desenvolvidos 240 cursos na meirande parte dos concellos galegos.

http://benestar.xunta.es/web/portal/dependencia/servizos-para-o-coidador?d_m=360

Como continuación aos manuais de formación específicos xa publicados, este ano elaborárase unha guía dirixida a persoas coidadoras de menores en situación de dependencia. Ademais, impartiranse, de cara a 2015, 7 cursos formativos e 7 obradoiros.

En terceiro lugar, realizáranse 7 accións de seguimento e reforzo de formación de persoas coidadoras de persoas en situación de dependencia con demencia, tendo en conta que ao longo dos últimos 4 anos téñense desenvolvidos 67 cursos neste eido. O obxectivo agora é realizar unha avaliación dos resultados da formación inicial e, ao mesmo tempo, dotar ao programa dun carácter continuo.

Con respecto aos obradoiros de aplicación dos coidados no domicilio, está prevista a realización

dun total de 45 en contornos rurais de elevada dispersión. Do que se trata é de chegar aos fogares dos coidadores que non poden realizar os cursos.

A quinta actuación do plan céntrase na elaboración dun manual de formación para persoas usuarias da prestación de asistencia persoal, así como a impartición de cursos neste ámbito. Está previsto levar a cabo 7 cursos formativos dirixidos especificamente a estas persoas que inclúen, entre outras accións, ofrecer información sobre produtos de apoio que melloren o coidado da persoa dependente ou orientar sobre os recursos sociosanitarios na súa área de influencia.

Por último, e con respecto aos grupos de autoaxuda, está prevista a posta en marcha dun total de 20.

8.000 beneficiarios desde 2010

A Consellería de Trabajo e Benestar puxo en marcha o Plan de formación para coidados no contorno familiar no ano 2010 levando a cabo ata o momento 337 accións formativas na meirande parte dos concellos galegos a través das que formou a preto de 8.000 coidadores e

coidadoras non profesionais. A través desta iniciativa, o departamento autonómico elaborou o manual básico de formación para as persoas coidadoras non profesionais, a guía para coidados no contorno familiar e manuais especializados para persoas coidadoras de enfermos mentais e crónicos. A través destes documentos garántese a

calidade dos contidos formativos e o seguimento duns criterios homoxéneos en toda a comunidade. Estas guías poden consultarse a través da web <http://benestar.xunta.es/web/portal/guías>.

O obxectivo do plan é mellorar a calidade do servizo e da atención que prestan os coidadores non profesionais, dándolles

información, formación e o apoio necesario para mellorar os coidados segundo as características e situación do dependente. Ao mesmo tempo, preténdese poñer á disposición destas persoas unha formación que lles sirva de ferramenta na atención dirixida ás persoas dependentes facilitándolles unha posible inserción laboral.

Feijóo gaba a exposición 'Mirar con tacto' porque "derruba barreiras" para as persoas con discapacidade, como o fai a nova Lei de accesibilidade

A Coruña, 1 de decembro de 2014.- O presidente da Xunta, Alberto Núñez Feijóo, garantiu o compromiso do Goberno galego coa discapacidade cunha achega, en 2015, de preto de 18 millóns de euros para que 2.000 traballadores con discapacidade poidan acceder a un emprego.

Durante a inauguración da exposición "Mirar con Tacto", organizada pola fundación María José Jove, Feijóo precisou que dentro desta partida para a discapacidade están incluídos os centros especiais de emprego, cuxo orzamento medra un catro por cento.

Así mesmo, o titular do Executivo autonómico lembrou a aprobación no Parlamento galego da nova Lei de accesibilidade. Este texto reforma o

anterior –vixente desde 1997— e supón un paso máis no camiño cara á accesibilidade universal e no esforzo de derrubar cada vez máis barreiras.

O presidente da Xunta louvou os esforzos da Fundación María José Jove para tirar estes muros e procurar a integración. No seu haber teñen proxectos como o propio "Mirar con Tacto" ou "Esfuerzo", que busca aumentar a participación das persoas con discapacidade funcional mediante o deporte. Todo isto na procura "dunha sociedade máis inclusiva e integradora, dunha sociedade real", que reivindicou Feijóo.

Tamén incidiu en que as persoas con discapacidade son un colectivo prioritario para o Goberno autonómico e, nesta liña, recalcou que nos últimos dous anos o orzamento destinado á integración

- ▶ O presidente garante o seu compromiso coa integración mediante a achega, en 2015, de preto de 18 millóns para que 2.000 persoas con discapacidade poidan acceder a un emprego
- ▶ A lei aprobada hai poucos días no Parlamento supón un paso máis no camiño cara á accesibilidade universal e no esforzo de derrubar cada vez máis barreiras
- ▶ Recalca que nos últimos dous anos o orzamento destinado á integración social medrou un 8,6%, ata situarse nos 100 millóns de euros
- ▶ Entre 2009 e este ano, a Xunta creou 848 novas prazas públicas en residencias, centros ocupacionais e de día. Galicia conta cun total de 5.000 prazas para persoas con discapacidade financiadas polo Goberno autonómico.

social medrou un 8,6%, ata situarse nos 100 millóns.

Cómpre salientar tamén que entre 2009 e este ano a Xunta creou 848 novas prazas públicas en residencias, centros ocupacionais e de día. Alén diso, hoxe Galicia conta cun total de 5.000 prazas para persoas con discapacidade financiadas polo Goberno autonómico.

Ao longo da súa intervención, o responsable do Goberno galego afirmou que esta exposición supón a caída doutro muro. "Esta mostra da arte que se pode tocar é un paso máis. Outra máis levada a cabo nos últimos anos para favorecer a integración das persoas con discapacidade visual", afirmou.

http://www.xunta.es/dog/Publicados/2014/20141217/AnuncioC3B0-111214-0001_gl.pdf



Traballo convoca máis de 2.100 prazas para o recoñecemento das competencias profesionais a través da experiencia laboral

- ▶ Trátase da sétima convocatoria do procedemento e recolle un total de nove cualificacións
- ▶ Convócanse por primeira vez as de xestión de servizos para o control de organismos nocivos, extinción de incendios e salvamento e transporte sanitario
- ▶ Entre todas, destacan polo seu volume as de atención sociosanitaria, xa que son case a metade das convocadas, en total 1.160 prazas
- ▶ En total 7.641 persoas pasaron xa este procedemento, das que 4.171 obtiveron un certificado de profesionalidade e 751 obtiveron acreditacións parciais de unidades de competencia.

Santiago de Compostela, 4 de decembro de 2014.- A Consellería de Trabajo e Benestar, a través da Dirección Xeral de Emprego e Formación, publica (DOG nº233, do 04.12.2014), a sétima convocatoria do procedemento de recoñecemento das competencias profesionais adquiridas a través da experiencia laboral.

Convócanse un total de 2.110 prazas para 9 cualificacións: atención sociosanitaria a persoas no domicilio (598 prazas); atención sociosanitaria a persoas dependentes en institucións sociais (562 prazas); servizos para o control de pragas (50 prazas); socorrismo en espazos acuáticos naturais (200 prazas); socorrismo en instalacións acuáticas (300 prazas); información xuvenil (50 prazas); xestión de servizos para o control de organismos nocivos (50 prazas); extinción de incendios e salvamento (100 prazas); e transporte sanitario (200 prazas).

Estas 3 últimas cualificacións (xestión de servizos para o control de organismos nocivos, extinción de incendios e salvamento e transporte sanitario) convócanse por primeira vez, mentres que

das outras especialidades xa se realizaron varias convocatorias. En concreto, de atención sociosanitaria esta é a quinta convocatoria; e de socorrismo, servizos de control de pragas e información xuvenil é a terceira.

As cualificacións convocadas responden a necesidades ou demandas de acreditación, en moitos casos por tratarse de actividades ou profesións reguladas por normativa europea, estatal ou autonómica, que establece que será requisito imprescindible para desempeñar a ocupación ou profesión posuír un título ou certificado de profesionalidade que acredite a súa cualificación profesional. En moitos casos os traballadores veñen desempeñando durante anos unha profesión que corren o risco de perder se non logran esa acreditación oficial. É o caso dos profesionais de atención sociosanitaria, do socorrismo, do control de pragas, e do transporte sanitario.

Reserva para a lista de espera

Entre todas as cualificacións destacan polo seu volume as de atención sociosanitaria, xa que

<http://traballo.xunta.es/portada-certificados-de-profesionalidade>



son case a metade das convocadas, en total 1.160 prazas. No total destas prazas convocadas, unha parte importante resérvase para as persoas que quedaron en lista de espera na anterior convocatoria, co que estas persoas entran directamente nesta convocatoria, non necesitan inscribirse de novo, nin presentar documentación.

Na páxina web de Trabajo e Benestar publícanse, xunto coa resolución de convocatoria, as listaxes de persoas en lista de espera na anterior convocatoria. Estas persoas só terán que estar pendentes de que, posteriormente, a partires do 15 de decembro, se publique na páxina web o calendario de asesoramento, no que se lles indica lugar, día e hora para comezar coas sesións de asesoramento.

Pola súa banda, os novos candidatos, deberán cubrir e presentar o modelo de solicitude e o modelo de curriculum vitae europeo que se xuntan como anexo

na resolución de convocatoria, e xuntar a documentación xustificativa da súa experiencia profesional e/ou formación non formal: vida laboral, contrato de traballo ou certificado de empresa ou diplomas dos cursos de formación. Disporán dun mes para inscribirse, ou sexa, ata o 3 de xaneiro de 2015, salvo para as cualificacións de extinción de incendios e salvamento e transporte sanitario, nas que o prazo para inscribirse será do 15 de febreiro ao 15 de marzo de 2015.

Con esta convocatoria dáse-lle continuidade ás que se veñen publicando desde 2011, con preto de 2.000 prazas anuais. En total lévanse convocado 7.581 prazas, ás que hai que sumar as 2.110 deste ano (o que fai un total de preto de 10.000). En total 7.641 persoas pasaron xa polo procedemento, das que 4.171 obtiveron un certificado de profesionalidade e 751 obtiveron acreditacións parciais de unidades de competencia.

A Xunta ultima a implantación dun manual de control de subvencións que reforzará a partir de xaneiro as inspeccións na formación

- ▶ A conselleira de Trabajo e Benestar, Beatriz Mato, compareceu no Parlamento, a petición propia, para dar conta do funcionamento e dos mecanismos de control das diferentes liñas de formación
- ▶ Mato anunciou que o novo procedemento de control de axudas públicas reforzará as inspeccións presenciais das accións formativas a través da posta en marcha dun sistema de pegada dixital
- ▶ Este sistema implantarase xa na orde de formación para desempregados, que se publicará este mes, para dar maior seguridade e garantir que a formación chega á totalidade de alumnos e que se imparten a totalidade de horas
- ▶ Ademais, prohibírase expresamente na orde de formación para desempregados a subcontratación dun servizo externo docente por unha empresa, é dicir, só se poderán contratar a persoas físicas para impartir os cursos
- ▶ Este segundo reforzo nos mecanismos de control limitará aínda máis a posibilidade de vinculación entre empresas e se porá en marcha tamén este mes
- ▶ Outra das medidas do manual avanzadas pola conselleira é o incremento do control da xustificación das axudas que terá que vir avalada por un auditor rexistrado
- ▶ Mato destacou que o obxectivo é que "nin un só euro para a formación poda ir destinado a outros fins"

Santiago de Compostela, 2 de decembro de 2014.- A conselleira de Trabajo e Benestar, Beatriz Mato, anunciou no Parlamento que a Xunta está ultimando a implantación dun manual para o procedemento de control de subvencións que reforzará a partir de xaneiro as inspeccións na formación. A titular de Trabajo avanzou as principais medidas deste manual durante a súa comparecencia, a petición propia, na Cámara galega para dar conta do funcionamento e dos mecanismos de control das diferentes liñas de formación.

Mato destacou que os mecanismos de controis actuais funcionan, xa que hoxe en día todos os cursos están inspeccionados, aínda que resaltou que o Goberno galego quere "dar un paso máis" reforzando o sistema para ofrecer aínda máis garantías, dado que o obxectivo é que "nin un só euro para a formación poida ir destinado a outros fins". "Desde a chegada deste Goberno temos a seguridade de que todas as liñas de formación contan con mecanismos de control in situ, aínda que os reforzaremos", subliñou.

Deste xeito, a titular de Trabajo avanzou tres das principais medidas do manual. En primeiro lugar, avanzou que se incrementarán os controis presenciais para o seguimento das accións formativas, coa posta en marcha dunha plataforma informática, que estará xestionada desde a Consellería, e que permitirá facer un seguimento vía electrónico. Este mecanismo incluírase este mesmo mes na orde de formación para desempregados, que se publicará nas próximas semanas.

O control realizarase a través dun sistema de pegada dixital que se esixirá a todos os alumnos e alumnas á entrada da acción formativa. Isto permitirá ter unha maior seguridade de que se ofrecen a totalidade das horas da acción formativa á totalidade dos alumnos matriculados nestes programas.

Límites á vinculación entre empresas

En segundo lugar, Mato sinalou que este mesmo mes tamén, na orde de formación para desempregados, prohibírase expresamente a contratación dun servizo docente



por parte dunha empresa. Así, só se poderán contratar a persoas físicas para impartir docencia, ben sexa como autónomos ou como traballadores por conta allea.

A conselleira resaltou que con este mecanismo o que se pretende é poñer máis límites á posibilidade de vinculación entre empresas. Ademais, na xustificación dos docentes, esixírase a documentación relativa á Seguridade Social e o comprobante de que a nómina estea efectivamente pagada.

Auditoría da conta xustificativa

Por último, e, en terceiro lugar, a titular de Trabajo explicou que outra das medidas do manual para reforzar os controis na formación é incluír a necesidade dunha auditoría de conta xustificativa, é dicir, que se reforzará o control da xustificación das axudas e estas terán que vir avaladas por un auditor rexistrado. Esta medida implantarase de forma gradual en diferentes fases ao longo de 2015 e 2016.

Paralelamente a estas medidas, Mato anunciou, así mesmo, que a Consellería xa iniciou as investigacións relativas ás subvencións en materia de formación correspondentes aos anos anteriores a 2010 comezando polos programas integrados de emprego.

Mato resaltou, así mesmo, que a posta en marcha de novos

mecanismos de controis na formación non é un feito novo para o Goberno galego, xa que lembrou que a Consellería de Trabajo e Benestar creou en 2009 o Servizo de Control e Verificación de Fondos, que ata daquela non existía; incrementou o persoal destinado ao control dos fondos de formación; e ordenou inspeccionar os programas integrados de emprego. Polo tanto, deixou claro que foi o Goberno actual da Xunta o que creou os mecanismos de control para que todas as liñas de formación se inspeccionasen. "Foi este Goberno o primeiro que inspeccionou os programas integrados, fomos os primeiros que denunciámos irregularidades á Fiscalía e seremos tamén os primeiros en reforzar os mecanismos de control", subliñou.

En definitiva, a titular de Trabajo e Benestar concluíu afirmando que o Goberno galego "non tolerará un mal uso dos fondos públicos, nin que os cartos destinados a mellorar a formación dos galegos e galegas se destinen a outros fins". Para Mato é importante non "demonizar" a formación e, así, anunciou que a Xunta seguirá apostando por estes programas aos que destinará en 2015 un total de 66 millóns de euros, un 4,5 por cento máis que neste exercicio, á formación para persoas desempregadas, ocupadas e para os programas integrados de emprego.

http://www.xunta.es/dog/Publicados/2014/20141204/AnuncioCA05-271114-0007_gl.pdf



A Xunta e a Inspección de Traballo reforzarán os seus controis en 2015 a través da realización máis de 37.000 actuacións

- ▶ Así se acordou na Comisión de coordinación entre ambas administracións, unha xuntanza que foi presidida pola conselleira de Traballo e Benestar, Beatriz Mato
- ▶ O obxectivo de todas as medidas é "protexer aos cidadáns e a aqueles que cumpren coa legalidade"
- ▶ As 37.547 ordes de servizo previstas organizaranse en catro áreas: prevención de riscos laborais, emprego e relacións laborais, seguridade social, e economía irregular
- ▶ Ademais, no próximo exercicio reforzase a coordinación entre a administración autonómica e estatal a través da creación dun grupo de traballo especializado na loita contra o traballo non declarado.

Santiago de Compostela, 14 de decembro de 2014.- A Xunta e a Inspección de Traballo, dependente do Estado, reforzarán os seus controis de cara ao próximo ano co fin de seguir avanzando "na protección dos cidadáns e daqueles que cumpren coa legalidade". Para conseguilo, veñen de programar máis de 37.000 actuacións de cara ao próximo ano, un 0,5% máis que en 2014.

Así se acordou na reunión da Comisión de coordinación entre ambas administracións, un encontro que foi presidido pola conselleira de Traballo e Benestar, Beatriz Mato, e que ten como obxectivo reforzar a coordinación e colaboración nas medidas a implementar nos próximos meses.

Segundo explicou Mato, o obxectivo que inspira todas e cada unha das medidas é a "protección" de traballadores e empresarios, xa que considerou que esta é "unha materia moi sensible que afecta ao benestar dos cidadáns".

En concreto, en 2015 están previstas 37.547 ordes de servizo, que se articularán ao redor de catro áreas: a prevención de riscos laborais, o emprego e as relacións laborais, a seguridade social, e a economía irregular.

No primeiro dos eixos, destinado a garantir a seguridade e saúde no traballo, están programadas 4.600 ordes de servizo, o 18 por cento do total. Prestarase especial atención aos sectores de alto risco, como a construción ou a pesca.

A segunda das áreas céntrase no emprego e as relacións laborais. Actualmente, está en marcha un Plan para o control da correcta utilización dos contratos formativos e das prácticas non laborais en empresas, así como tamén se persegue a fraude na contratación. Para cumprir este obxectivo, fixéronse máis de 1.000 ordes de servizo, un 4,6% máis que este ano, e que supoñen un 16% do total das actuacións. Cabe destacar que estes dous primeiros eixos correspóndense coa competencia autonómica.

A terceira liña de actuación porá o seu acento na ausencia indebida de altas na Seguridade Social, un aspecto "prioritario" xa que leva aparellada "unha inxusta e inaceptable" desprotección laboral dos traballadores, destacou Mato. Están previstas máis de 7.500 ordes de servizo, un 16% máis que en 2014. Representan o 20% das preto de 38.000 actuacións programadas.

Xa por último atópase o eixo que concentra un maior número de ordes (o 42,3%), que é o referido á loita contra a economía irregular. En concreto, inclúe máis de 13.000 actuacións, un 2,5%

máis que en 2014. Neste apartado, farase fincapé no control dos contratos a tempo parcial, para evitar "contratos fraudulentos por horas a traballadores que realizan xornadas completas".

Ademais, e como nos anos anteriores, velarase por un "estricto control e cumprimento" das condicións recollidas nos Expedientes de Regulación de Emprego, especialmente naqueles de suspensión ou redución de xornada.

Grupo de traballo

Mato recordou que Galicia conta cun Plan contra o traballo non declarado, que foi deseñado "de forma complementaria e coherente" co Plan nacional contra o emprego irregular e a fraude na seguridade social.

No marco deste programa, este mesmo ano deuse un "importante paso" firmando co Ministerio de Emprego e Seguridade Social un convenio co obxectivo de reforzar a coordinación.

Ao longo de 2015, está previsto desenvolver o contido deste convenio a través da creación dun grupo de traballo especializado na loita contra o traballo non declarado, entre outras medidas.

<http://rse.xunta.es/>

A Xunta fomenta a responsabilidade social empresarial entre o sector tecnolóxico galego a través dunha guía de boas prácticas

- ▶ A publicación contén información sobre os obxectivos que achega a tecnoloxía á RSE e como alcanzalos
- ▶ Esta guía súmase ás que xa se teñen publicado no eido do RSE en sectores estratéxicos como o téxtil, o conserveiro, a automoción e a madeira.

Santiago de Compostela, 15 de decembro de 2014.- A Xunta de Galicia vén de elaborar a "Guía de boas prácticas de RSE do sector TIC galego", que presentaron en Santiago a directora xeral de Traballo e Economía Social, Carmen Bouso, e a directora

da Axencia para a Modernización Tecnolóxica de Galicia (Amtega), Mar Pereira. O documento pretende responder ao que significa a responsabilidade social empresarial (RSE) para o sector TIC galego, como alcanzala e que aporta a tecnoloxía á RSE.

A guía forma parte do traballo que se vén realizando este ano para impulsar e fomentar a visibilidade e difusión das iniciativas implantadas en materia de RSE por parte das empresas do sector TIC, un dos obxectivos do protocolo de colaboración para a promoción da RSE nas empresas do sector tecnolóxico asinado entre a Consellería de Traballo e Benestar, a Axencia para a Modernización Tecnolóxica de Galicia (Amtega) e as asociacións representativas do sector TIC.



Galicia pechou o mes de novembro con 2.205 accidentes laborais

Santiago de Compostela, 21 de decembro de 2014.- O total dos accidentes laborais en xornada laboral rexistrados en Galicia en novembro de 2014 aumentou un 13,66%. Neste mes rexistráronse 2.205 accidentes fronte aos 1.940 accidentes rexistrados no mesmo mes do ano anterior.

Do total dos accidentes, 2.164 foron accidentes leves, 37 graves e 4 mortais.

O comportamento dos sectores non foi uniforme: diminuíron os accidentes na agricultura nun 8,94%, aumentando nos demais

- ▶ O número total de sinistros ata este mes aumentou en relación ao mesmo período do ano pasado nun 3,4%
- ▶ Os accidentes diminuíron na agricultura nun 8,94%

sectores. Os accidentes aumentaron: na pesca nun 4,17%, nos servizos nun 11,47%, na industria nun 19,50% e na construción nun 25,10%.

Para ter unha visión precisa da evolución da sinistralidade laboral, utilízase o índice de incidencia, que compara o número de accidentes co número de traballadores coas continxencias profesionais cubertas.

O índice de incidencia do total dos accidentes en xornada laboral en Galicia, aumentou un 12,59% en novembro deste ano respecto ao mesmo mes do ano anterior. Por sectores, diminuíu a incidencia na agricultura nun 7,14%. Nos demais sectores, os aumentos foron: na pesca nun 7,56%, nos servizos nun 9,49%, na industria nun 20,20% e na construción nun 26,09%.

Accidentes acumulados ata novembro

A sinistralidade laboral aumentou un 3,40% ata novembro deste ano, cun total de 21.501 accidentes laborais fronte aos 20.794 no mesmo período do ano 2013.

Agás en Pontevedra, este aumento dos accidentes laborais deuse en todas as provincias. Aumentaron os accidentes: na Coruña nunha porcentaxe do 6,90%, en Lugo nun 11,22% e en Ourense nun 5,91%. Os accidentes diminuíron en Pontevedra nun 4,54%.

<http://issga.xunta.es/portal/contido/observatorio/estadisticas/>

Informe do paro rexistrado

Galicia pecha o mes de decembro cun total de 251.918 persoas en situación de desemprego

Santiago de Compostela, 5 de xaneiro de 2014.- Galicia rexistrou no mes de decembro un total de 251.918 persoas desempregadas, o que supón un incremento do 1,32% (+3.286). No que se refire á evolución anual –de xaneiro a decembro– o desemprego baixou en Galicia en 29.159 persoas, o que a converte na terceira comunidade autónoma na que máis descendeu o paro rexistrado en termos relativos.

En canto á evolución interanual -de decembro a decembro-, esta rexistrou unha baixada do 7,06% (-19.145). Trátase, polo tanto, da décimo cuarta baixada

interanual consecutiva, o que supón que “estes descensos xa se levan rexistrando de forma continuada durante máis dun ano”.

A directora xeral de Emprego e Formación, Ana María Díaz, considerou o dato do aumento do paro no mes de decembro como “negativo”, e lembrou que é un mes onde habitualmente se rexistran incrementos do desemprego.

Grazas a esta evolución, Galicia rematou o 2014 con niveis de paro inferiores aos que se rexistraron en 2013, en 2012 e en 2011. “Volvemos ás cifras de hai tres anos”, subliñou a responsable autonómica. Cabe

destacar, ademais, que en termos intermensuais trátase do mellor comportamento dun mes de decembro de toda a serie histórica (desde 1996) en termos relativos.

En España, o desemprego descendeu en 64.405 persoas, un 1,43 por cento, ata situarse nos 4.447.711. En termos interanuais, o paro en España baixou nun 5,39%. Deste xeito, Galicia sitúase por riba da media estatal a nivel interanual.

Por sectores, o incremento do paro concéntrase nos sectores da construción (+2.372) e da industria (+1.497). A continuación sitúase a agricultura e a pesca

(+460). Pola contra, o paro baixa no sector servizos (-515) e no colectivo sen emprego anterior (-528).

Por provincias, o desemprego subiu en todas elas. O principal incremento detectouse na Coruña (+1.715); seguida por Pontevedra (+1.247); Lugo (+261); e Ourense (+63).

Na evolución dos contratos, este mes rexistráronse un total de 59.094 contratos, 1.763 máis que no mes anterior. Deste total, 4.444 foron indefinidos (7,52%), e 54.650 temporais (92,48%). No eido dos contratos, tamén se rexistra unha interanual positiva do 12%.

A distribución do paro rexistrado por provincias é a seguinte:

	Total	Variación mensual		Variación anual	
		Absoluta	Relativa	Absoluta	Relativa
A Coruña	99.233	1.715	1,76	-6.352	-6,02
Lugo	24.943	261	1,06	-2.672	-9,68
Ourense	27.314	63	0,23	-1.962	-6,70
Pontevedra	100.428	1.247	1,26	-8.159	-7,51
Galicia	251.918	3.286	1,32	-19.145	-7,06
España	4.447.711	-64.405	-1,43	-253.627	-5,39

A distribución do paro rexistrado por sexos e provincias é a seguinte:

	Sexos		TOTAL
	Homes	Mulleres	
A Coruña	48.333	50.900	99.233
Lugo	12.551	12.392	24.943
Ourense	13.130	14.184	27.314
Pontevedra	47.378	53.050	100.428
Galicia	121.392	130.526	251.918
España	2.112.508	2.335.203	4.447.711

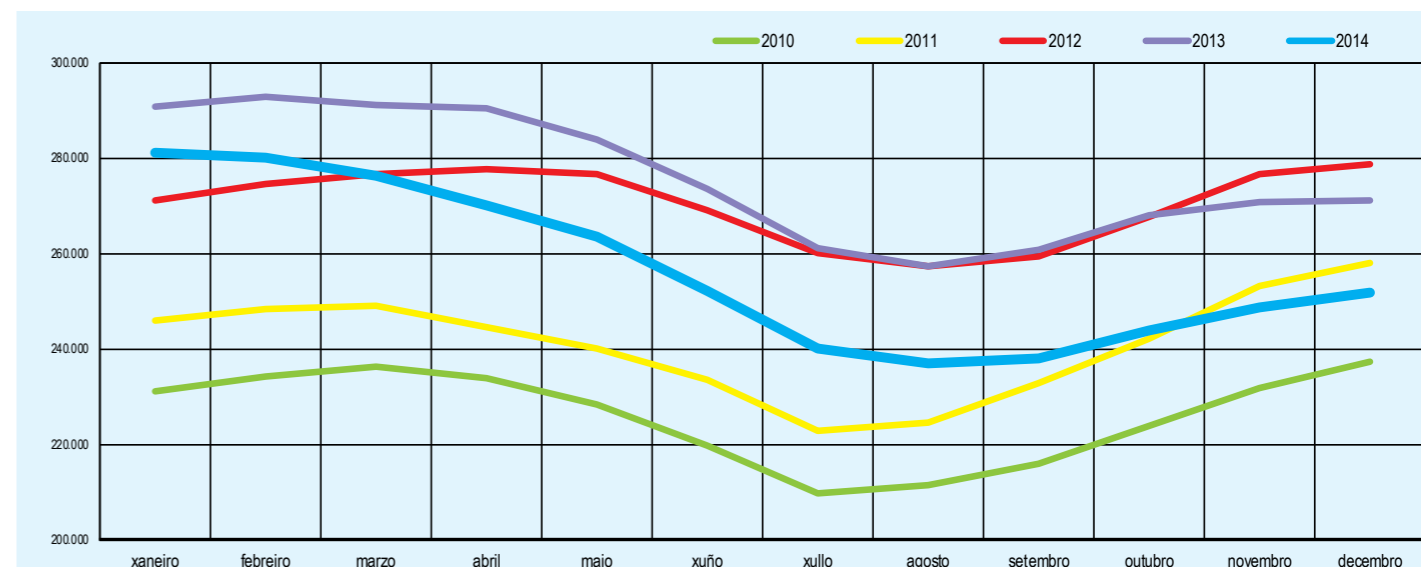
A distribución do paro rexistrado por idade e provincias é a seguinte:

	Idade		TOTAL
	Menores de 25 anos	Mayores de 25 anos	
A Coruña	4.790	94.443	99.233
Lugo	1.487	23.456	24.943
Ourense	1.543	25.771	27.314
Pontevedra	5.302	95.126	100.428
Galicia	13.122	238.796	251.918
España	387.950	4.059.761	4.447.711

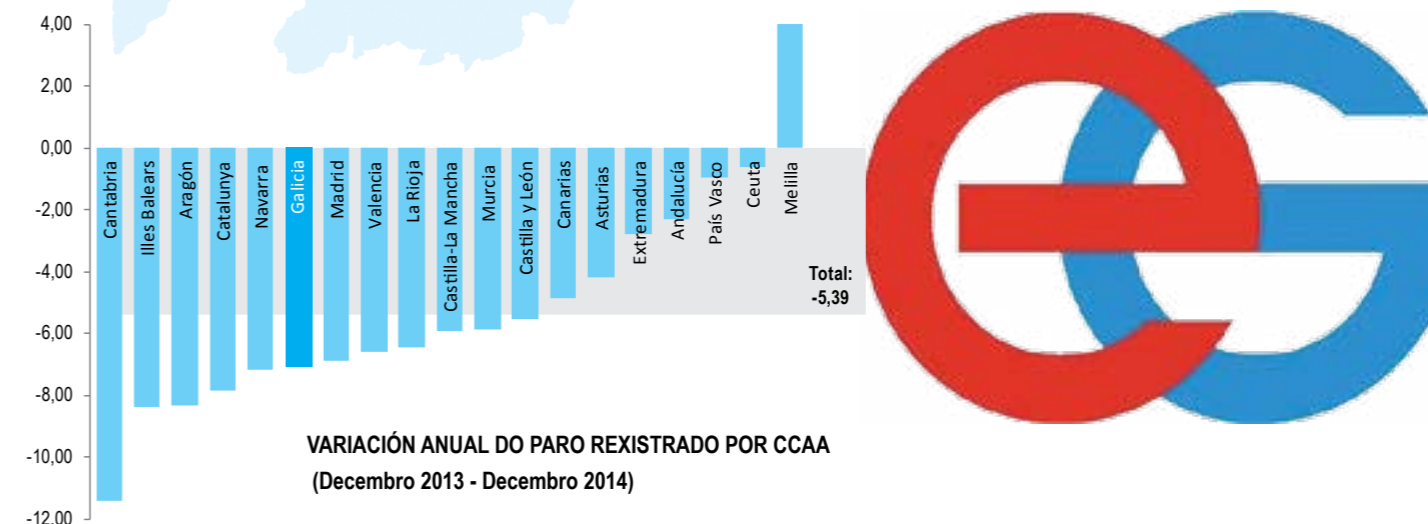
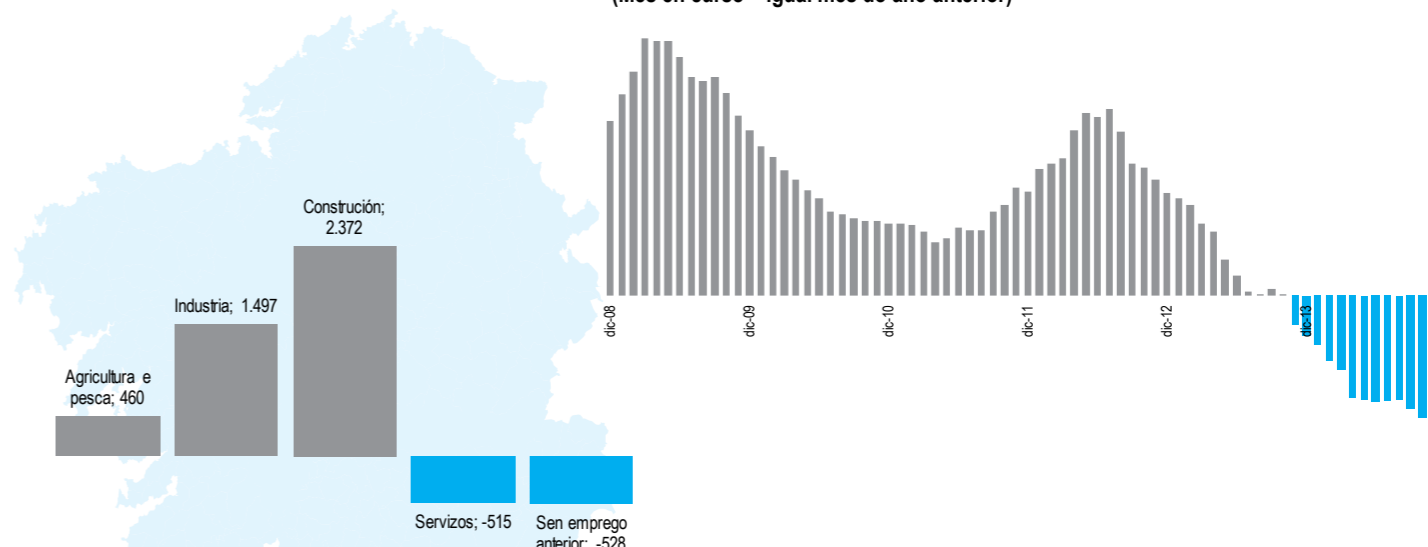
A distribución do paro rexistrado por comunidades autónomas é a seguinte:

	Total	Variación mensual		Variación anual	
		Absoluta	Relativa	Absoluta	Relativa
Andalucía	1.009.683	-24.901	-2,41	-23.964	-2,32
Aragón	101.572	-2.093	-2,02	-9.260	-8,35
Asturias	96.634	-1.422	-1,45	-4.242	-4,21
Illes Balears	83.560	-751	-0,89	-7.655	-8,39
Canarias	260.682	-4.703	-1,77	-13.371	-4,88
Cantabria	50.446	-480	-0,94	-6.502	-11,42
Castilla-La Mancha	237.240	-1.130	-0,47	-14.874	-5,90
Castilla y León	222.851	1.274	0,57	-13.068	-5,54
Catalunya	575.948	-5.704	-0,98	-48.924	-7,83
Valencia	511.164	-10.939	-2,10	-36.196	-6,61
Extremadura	141.002	562	0,40	-4.035	-2,78
Galicia	251.918	3.286	1,32	-19.145	-7,06
Madrid	498.649	-13.528	-2,64	-36.914	-6,89
Murcia	142.244	-407	-0,29	-8.840	-5,85
Navarra	47.786	280	0,59	-3.702	-7,19
País Vasco	165.771	-2.958	-1,75	-1.603	-0,96
La Rioja	25.281	161	0,64	-1.743	-6,45
Ceuta	12.595	-310	-2,40	-78	-0,62
Melilla	12.685	-642	-4,82	489	4,01
TOTAL	4.447.711	-64.405	-1,43	-253.627	-5,39

Evolución do paro:



VARIACIÓN ANUAL DO PARO REXISTRADO EN GALICIA (Mes en curso – igual mes do ano anterior)



O Goberno aproba elevar o Salario Mínimo Interprofesional ata os 648,60 euros mensuais en 2015

- Este incremento responde á mellora das condicións xerais da economía, á vez que continúa favorecendo, de forma equilibrada, a súa competitividade, compasando así a evolución dos salarios co proceso de recuperación do emprego

Madrid, 26 de decembro de 2014.- O Consello de Ministros aprobou na súa reunión deste venres, a proposta da ministra de Emprego e Seguridade Social, Fátima Báñez, tras o proceso de diálogo cos interlocutores sociais, elevar a contía do salario mínimo interprofesional (SMI) para o ano 2015, que se fixou en 21,62 euros diarios ou 648,60 euros mensuais.

O Goberno considera que este incremento responde á mellora das condicións xerais da economía, á vez que continúa favorecendo, de forma equilibrada, a súa competitividade, compasando así a evolución dos salarios co proceso de recuperación do emprego.

A decisión foi consultada coas organizacións sindicais e empresariais máis representativas.



A nova contía, que representa un incremento do 0,5 por cento respecto das vixentes entre o 1 de xaneiro e o 31 de decembro

de 2015, considera de forma conxunta todos os factores contemplados no artigo 27.1 do Estatuto dos traballadores.

<http://www.boe.es/boe/dias/2014/12/27/pdfs/BOE-A-2014-13518.pdf>

Calendario laboral 2015

Normativa estatal:

- Resolución de 17 de outubro de 2014, de la Dirección General de Empleo, por la que se publica la relación de fiestas laborales para el año 2015. (BOE nº 258, do 24.10.2014).



<http://www.boe.es/boe/dias/2014/10/24/pdfs/BOE-A-2014-10823.pdf>

Normativa autonómica:

- Decreto 67/2014, do 28 de maio, polo que se determinan as festas da Comunidade Autónoma de Galicia do calendario laboral para o ano 2015
- Resolución do 10 de novembro de 2014 pola que se lles dá publicidade ás festas laborais de carácter local para o ano 2015, correspondentes aos concellos das catro provincias da Comunidade Autónoma de Galicia
- Corrección erros.-Resolución do 10 de novembro de 2014 (DOG nº 235 do 9 de decembro de 2014)
- Corrección erros.-Resolución do 10 de novembro de 2014 (DOG nº 240 do 16 de decembro de 2014)

<http://traballo.xunta.es/calendario-laboral-portada>



CADRO DE CONTÍAS MÍNIMAS DE PENSIÓNS DO SISTEMA DA SEGURIDADE SOCIAL PARA O ANO 2015



<http://www.boe.es/boe/dias/2014/12/31/pdfs/BOE-A-2014-13680.pdf>

	Euros/ano		
	Con cónxuxe a cargo	Sen cónxuxe: Unidade económica unipersoal	Con cónxuxe non a cargo
XUBILACIÓN			
Titular con 65 ou máis anos	20.960,60	8.883,00	8.426,60
Titular menor de 65	10.273,20	8.309,00	7.851,20
Titular con 65 ou máis anos procedente de gran invalidez	16.441,60	13.325,30	12.640,60
INCAPACIDADE PERMANENTE			
Grande invalidez	16.441,60	13.325,20	12.640,60
Absoluta	10.960,60	8.883,00	8.426,60
Total: Titular con 65 anos	10.960,60	8.883,00	8.426,60
Total: Con idade entre 60 e 64 anos	10.273,20	8.309,00	7.851,20
Total: Derivada de enfermidade común menor de 60 anos	5.524,40	5.524,40	4.993,52
Parcial do réxime de accidente de traballo: Titular con 65 anos	10.960,60	8.883,00	8.426,60
VIUVEZ			
Titular con cargas familiares	10.273,20		
Titular con 65 ou máis anos ou discapacidade >65%	8.883,00		
Titular entre 60 e 64 anos	8.309,00		
Titular menor de 60 anos	6.724,20		
ORFANDADE			
Por beneficiario	2.713,20		
Por beneficiario discapacitado menor de 18 anos cunha discapacidade en grao igual ou superior ao 65%	5.339,60		
<i>Na orfandade absoluta o mínimo incrementarase en 6.724,20 euros/ano distribuídos, no seu caso, entre os beneficiarios</i>			
FAVOR FAMILIAR			
Por beneficiario	2.713,20		
<i>Se non existe viúvo nin orfo pensionistas:</i>			
Un só beneficiario con 65 anos	6.559,00		
Un só beneficiario menor 65 anos	6.178,20		
<i>Varios beneficiarios: O mínimo asignado a cada un deles incrementarase no importe que resulte de ratear 4.011,00 euros/ano entre o número de beneficiarios</i>			
PENSIÓN NON CONTRIBUTIVA			
Vellez e Invalidez, un beneficiario	5.136,60		
PENSIÓN MÁXIMA			
	35.852,32		

Dous mozos emprendedores de Santiago gañan o primeiro premio do programa Yuzz en España dotado con 30.000 euros

- ▶ O proxecto Situm consiste nunha tecnoloxía de localización de smartphones para coñecer a posición dun teléfono nun espazo pechado
- ▶ No Yuzz participaron, a nivel nacional, ao redor de 500 mozos e mozas nun total de 24 cidades
- ▶ Trátase dun programa do Centro Internacional Santander Emprendemento (CISE), co patrocinio do Banco Santander e a colaboración da Xunta de Galicia.

Santiago de Compostela, 21 de decembro de 2014.- O proxecto Situm, de Adrián Canelo Rodríguez e Víctor Álvarez Santos, vén de acadar o primeiro premio a nivel nacional do programa Yuzz, dotado cun total de 30.000 euros para desenvolver a súa idea.

Esta iniciativa viña de ser escollida como a mellor do centro Yuzz de Santiago e, polo tanto, correspondíalle competir a nivel nacional coas ideas gañadoras das outras 23 cidades españolas –incluída Vigo– que contan cun centro Yuzz.

Situm consiste nunha tecnoloxía de localización de smartphones que permite coñecer a posición de calquera teléfono dentro dos edificios onde o GPS non funcione. Isto permite desenvolver aplicacións e servizos xeoposicionados para interiores como por exemplo: o guiado de persoas en grandes superficies, a busca de produtos e tendas en centros comerciais ou o estudo de comportamento de clientes en tenda. Deste xeito, Situm ofrece dous tipos de produtos: por unha parte, tecnoloxía de localización; e, por outra, produtos finais como aplicacións e servizos posicionados que resoven necesidades específicas en distintos sectores.

O xurado que escolleu este proxecto como o mellor de toda España estaba integrado por representantes de Banco Santander, CISE, e entidades colaboradoras desta iniciativa.

O programa Yuzz está dirixido polo Centro Internacional

Santander Emprendemento (CISE), co patrocinio do Banco Santander, a través da súa división Global Santander Universidades, e a colaboración da Xunta de Galicia. Iniciouse en 2009 en Madrid e Barcelona; actualmente chega a 24 cidades de toda España e conta coa participación de preto de 500 mozos e mozas. En Galicia desenvolveuse nas sedes de Santiago e Vigo, e nel participaron un total de 40 mozos e mozas emprendedores en total.

Durante os 6 meses de duración, Yuzz facilita aos seleccionados o apoio necesario para desenvolver as súas ideas: unha rede de máis de 200 expertos profesionais, formación empresarial, asesorías, tutorías personalizadas, e unha plataforma de traballo colaborativo en liña, para que a súa idea poida materializarse nun proxecto empresarial.

Lathaeus, seleccionado en Vigo

O proxecto seleccionado de Vigo para participar nesta última fase a nivel nacional foi Lathaeus, presentado por David Rodríguez Constela e Adam Anh Kim Caramés. Consiste nunha pulseira electrónica para coidar ás persoas da terceira idade, que ten como obxectivo mellorar a súa

calidade de vida e dar maior liberdade tanto a estas persoas como aos seus cuidadores. As súas funcións céntranse no seguimento da ubicación do portador, na alerta mediante mensaxes ou chamadas aos familiares se este cae ou saíu da súa zona habitual, e recordatorios da toma de medicamentos. Inclúe tamén un broche coa mensaxe “se me ves desorientado, pulsa o botón da miña pulseira”, para que se avise directamente aos seus familiares. A pulseira, a diferenza doutras do mercado, funciona de xeito automático en casos de accidente e é independente, ademais de ser compatible con calquera tipo de móbil actual.

<http://www.yuzz.org/>



<http://xuventude.xunta.es/>



O programa “Deseñando o teu futuro” permitirá en 2015 que 750 mozos e mozas coñezan previamente a profesión que queren escoller

Betanzos (A Coruña), 18 de decembro de 2014.- O programa “Deseñando o teu futuro”, que a Consellería de Trabajo e Benestar porá en marcha en 2015, permitirá que un total de 750 mozos e mozas de entre 14 e 17 anos coñezan a realidade laboral da profesión que queren escoller no futuro, antes de iniciar os seus estudos. A iniciativa contará cun orzamento de 130.000 euros.

Así o explicou o director xeral de Xuventude e Voluntariado, Ovidio Rodeiro, durante a inauguración no IES As Mariñas de Betanzos da xornada “Factores clave para o emprego na sociedade actual”, organizada polo Espazo Xove desta localidade coruñesa.

Segundo explicou, este novo programa artículase a través de estadias en centros de traballo, de forma que se aproximan os mozos e mozas ás distintas tipoloxías de postos de traballo existentes. Así, axúdaselles a tomar decisións sobre o seu futuro profesional, dado que poden coñecer a realidade da empresa con carácter previo a decidir a súa traxectoria. Ao mesmo tempo, obteñen apoio en actividades de formación para a adquisición de coñecementos e habilidades que axuden a completar o seu desenvolvemento persoal e futura formación profesional.

Ademais, no marco desta xornada, centrada en temas de emprego, o director xeral resaltou a importancia de promover desde as administracións públicas as iniciativas dirixidas a fomentar a educación non formal porque impulsan valores tan esenciais como a creatividade, a iniciativa, o espírito emprendedor, a responsabilidade, o traballo en equipo, a toma de decisións, a capacidade comunicativa, a solidariedade ou a tolerancia, entre outros. Polo tanto, destacou que

a educación non formal pode axudar nun futuro a que un mozo ou moza atope un emprego, xa que tamén constitúe un “complemento primordial” á formación que se recibe nos centros regradados, e mesmo á recibida na casa.

Neste sentido, Rodeiro destacou que o seu departamento incrementará en 2015 o orzamento destinado a programas de educación non formal aos que destinará 2,5 millóns de euros para poder beneficiar arredor de 4.000 mozos e mozas.

Así, Rodeiro destacou que a Consellería incrementará nun 55 por cento o programa de mobilidade transnacional, Galeuropa, ao que se destinará un millón de euros para beneficiar a 700 persoas. Grazas a esta actuación, un total de 300 mozos e mozas tiveron a oportunidade de realizar prácticas laborais no estranxeiro ao longo deste ano. Lembrou que Galicia foi a primeira comunidade autónoma en participar neste programa de mobilidade.

De cara a 2015, Benestar, ademais, seguirá a reforzar outros tres programas de educación

- ▶ O Director Xeral de Xuventude e Voluntariado, Ovidio Rodeiro, inaugurou en Betanzos a xornada ‘Factores clave para o emprego na sociedade actual’
- ▶ Esta nova iniciativa contará cun orzamento de 130.000 euros e está destinado a mozos e mozas de entre 14 e 17 anos
- ▶ O programa de mobilidade transnacional, Galeuropa, contará en 2015 cun millón de euros, un 55 por cento máis que este ano, co que se poderán beneficiar 700 persoas
- ▶ Benestar seguirá a reforzar as axudas de Iniciativa Xove, o Programa de voluntariado xuvenil, o certame Xuventude Crea e os campos de traballo
- ▶ En total, o orzamento para programas de educación non formal aumentará no próximo ano nun 25%, ata chegar aos 2,5 millóns de euros e beneficiar a 4.000 persoas

non formal: as axudas de Iniciativa Xove, que contarán con 550.000 euros e 750 beneficiarios; o Programa de voluntariado xuvenil, que terá 500.000 euros de orzamento para beneficiar 830 voluntarios e voluntarias; e Xuventude Crea ao que se destinarán 100.000 euros e se prevé a participación de 400 persoas.

Así mesmo, a Consellería de Trabajo e Benestar seguirá promovendo os campos de traballo, xa que, segundo explicou o director xeral, promoven a implicación social, fomentan as accións voluntarias e contribúen á mobilidade, ofrecendo aos mozos e mozas galegos a oportunidade de tomar parte

en campos doutras rexións e países. En 2014, a Xunta ofertou 649 prazas de campos de traballo para mozos e mozas de entre 18 a 30 anos. Esta oferta converteu a Galicia nunha comunidade de referencia a nivel nacional nesta materia e no 2015 prevese un incremento das prazas ofertadas.

Rodeiro aproveitou a ocasión para visitar o IES Francisco Aguiar de Betanzos, dándolle os parabéns por ser un centro pioneiro na posta en marcha entre o seu alumnado do programa da Dirección Xeral de Xuventude e Voluntariado, Correspondentes 3.0, enmarcado tamén no ámbito da educación non formal.

<http://www.voluntariadogalego.org/web/>



Catálogo de publicacións na web



BITEB. Boletín Informativo de Trabajo e Benestar decembro 2014, nº 102

Publicación periódica mensual na que se recollen novas sobre as actuacións máis salientables da Xunta de Galicia nos eidos laboral e do benestar. Acompaña a publicación unha recompilación normativa de lexislación relacionada con estes ámbitos de carácter autonómico (DOG e diarios oficiais das restantes comunidades autónomas), estatal (BOE) e comunitario (DOUE).

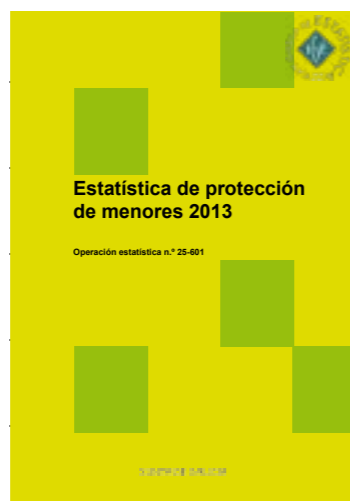
- Acceso: http://traballo.xunta.es/export/sites/default/Biblioteca/Documentos/Publicacions/BITEB_n_102_Decembro_2014.pdf



Consellos de fisioterapia : para cuidadores e cuidadoras profesionais de maiores e de persoas en situación de dependencia

O manual ten como principal obxectivo favorecer a práctica ergonómica preventiva no sector da dependencia e do coidado dos maiores. Resulta tamén unha importante ferramenta para os profesionais de cara á formación e apoio ás persoas cuidadoras no ámbito familiar.

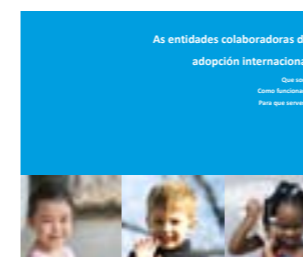
- Acceso: http://traballo.xunta.es/export/sites/default/Biblioteca/Documentos/Publicacions/Manual_Consellos_de_Fisioterapia_para_cuidadores_e_cuidadoras_de_maiores_e_persoas_en_situacion_de_dependencia.pdf



Estadística de protección de menores

Publicación anual con información estatística sobre os menores en situación de desprotección e sobre adopcións. Define as distintas figuras legais que protexen a situación de risco e desamparo: garda, tutela e acollemento, ben sexa familiar ou residencial. Tamén define e analiza o proceso legal das adopcións, na súa dobre vertiente, nacional e internacional. Por último, describe os programas de apoio ás persoas menores e ás súas familias levadas a cabo polos servizos especializados de protección da infancia.

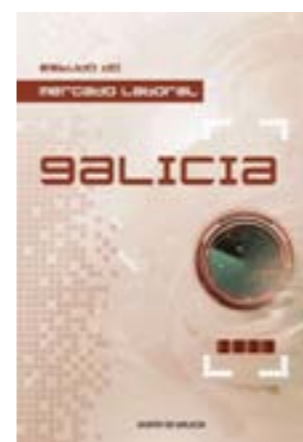
- Acceso castelán: http://traballo.xunta.es/export/sites/default/Biblioteca/Documentos/Publicacions/Estadistica_menores_2013.pdf



As entidades colaboradoras de adopción internacional

Con esta guía, a Dirección Xeral de Familia e Inclusión pretende axudar as persoas que se dirixen á adopción internacional a coñecer e comprender cal é o papel destas entidades no proceso de intermediación: que condicións deben cumprir e cales son as súas funcións, obrigas e dereitos co fin de ofrecer información a todas as persoas interesadas en emprender un proceso de adopción.

- Acceso galego: http://traballo.xunta.es/export/sites/default/Biblioteca/Documentos/Publicacions/guia_ecai_GALEGO.2014.pdf
- Acceso castelán: http://traballo.xunta.es/export/sites/default/Biblioteca/Documentos/Publicacions/guia_ecai_CASTELxN.2014.pdf



Estudo do Mercado Laboral.Galicia

O estudo do mercado laboral de Galicia elaborado polo Observatorio das Ocupacións, servizo do Instituto Galego das Cualificacións, pretende servir de instrumento eficaz dirixido ao servizo público de emprego e ás institucións e profesionais que desenvolven as súas actividades no ámbito laboral da orientación e a formación profesional, co fin de que teñan un coñecemento pormenorizado sobre a estrutura do

mercado laboral da Comunidade Autónoma, proporcionando para este obxectivo información detallada dos principais variables que determinan e condicionan o funcionamento do mercado galego.

- Acceso: http://traballo.xunta.es/export/sites/default/Biblioteca/Documentos/Publicacions/ESTUDO_MERCADO_LABORAL_2013.pdf



Estudo das necesidades das persoas maiores de 65 anos que viven soas. Resumo executivo, xullo de 2013

Publicación encadrada no Proxecto europeo de envellecemento activo, cofinanciado con fondos FEDER, no marco da segunda convocatoria do POCTEP 2007-2013 na que se analizan as necesidades, no ámbito cognitivo e físico, das persoas maiores de 65 anos que viven soas tanto no fogar como fóra del, con especial incidencia en Galicia e tamén en Portugal.

- Acceso: http://traballo.xunta.es/export/sites/default/Biblioteca/Documentos/Publicacions/Persoas_maiores_65_anos_que_viven_soas.pdf

Publicacións editadas ou de próxima aparición:

- BITeB nº 102, decembro 2014
- Guía voluntariado
- Estadística de protección de menores 2013
- Consellos de fisioterapia para cuidadores e cuidadoras de maiores e persoas en situación de dependencia
- Vis a vis
- Estudo do mercado laboral. Galicia 2013
- Directorio de entidades de acción voluntaria de Galicia

<http://traballo.xunta.es/publicacions-recursos?activo2=sop4>



Guía RSE. Boas prácticas. Sector Tic galego

En colaboración coa Axencia de Modernización Tecnolóxica de Galicia publícase esta guía dirixida ás pemes galegas do sector TIC para inicialas nas boas prácticas para a implantación de actuacións en materia de RSE na cadea de valor da TIC en Galicia.

- Acceso galego: http://traballo.xunta.es/export/sites/default/Biblioteca/Documentos/Publicacions/guia_boas_practicas_sector_tic_galego_gal_.pdf
- Acceso castelán: http://traballo.xunta.es/export/sites/default/Biblioteca/Documentos/Publicacions/guia_boas_practicas_sector_tic_galego_cas_.pdf



<http://www.xunta.es/diario-oficial-galicia>

Diario Oficial de Galicia

- Decreto 149/2014, do 20 de novembro, polo que se modifica o Decreto 252/2011, do 15 de decembro, polo que se crea a Axencia para a Modernización Tecnolóxica de Galicia e se aproban os seus estatutos. (DOG nº 232, do 03.12.2014).
- Resolución do 27 de novembro de 2014, da Dirección Xeral de Emprego e Formación, pola que se realiza a convocatoria pública do procedemento de recoñecemento das competencias profesionais adquiridas a través da experiencia laboral, na Comunidade Autónoma de Galicia, en determinadas unidades de competencia do Catálogo nacional de cualificacións profesionais. (DOG nº 233, do 04.12.2014).
- Orde do 26 de novembro de 2014 pola que se fai pública a modificación da dotación orzamentaria para a concesión das axudas establecidas na Orde do 8 de abril de 2014, pola que se establecen as bases reguladoras da subvención plurianual do custo salarial para o mantemento dos postos de traballo ocupados por persoas con discapacidade nos centros especiais de emprego de Galicia e se procede á súa convocatoria para o período do 1 de decembro de 2013 ata o 30 de xuño de 2015, dentro do Programa para a promoción da integración laboral das persoas con discapacidade en centros especiais de emprego. (DOG nº 234, do 05.12.2014).
- Orde do 28 de novembro de 2014 pola que se fai pública a ampliación da dotación orzamentaria para a concesión das axudas establecidas na Orde do 27 de xuño de 2014 pola que se establecen as bases reguladoras do Programa para a promoción da integración laboral das persoas con discapacidade en centros especiais de emprego e do Programa de subvencións ás unidades de apoio á actividade profesional no marco dos servizos de axuste persoal e social dos centros especiais de emprego, cofinanciado polo Fondo Social Europeo, e se procede á súa convocatoria para o ano 2014. (DOG nº 235, do 09.12.2014).
- Corrección de erros. Resolución do 10 de novembro de 2014, da Dirección Xeral de Traballo e Economía Social, pola que se dá publicidade

- das festas laborais de carácter local para o ano 2015, correspondentes aos concellos das catro provincias da Comunidade Autónoma de Galicia. (DOG nº 235, do 09.12.2014 e DOG nº 240, do 16.12.2014).
- Orde do 24 de novembro de 2014 pola que se establecen as bases reguladoras aplicables á concesión das subvencións do programa de axuda ao alugamento de vivendas do Plan estatal de fomento do alugamento de vivendas, a rehabilitación edificatoria e a rexeneración e renovación urbanas 2013-2016. (DOG nº 236, do 10.12.2014).
- Orde do 9 de decembro de 2014 pola que se fai pública a ampliación da dotación orzamentaria para a concesión das axudas establecidas na Orde do 2 de xuño de 2014 pola que se establecen as bases reguladoras do Programa de promoción da integración laboral das persoas con discapacidade na empresa ordinaria e do Programa de emprego con apoio, como medida de fomento do emprego de persoas con discapacidade no mercado ordinario de traballo, cofinanciados polo Fondo Social Europeo, e se procede á súa convocatoria para o ano 2014. (DOG nº 237, do 11.12.2014).
- Decreto 154/2014, do 11 de decembro, polo que se aproba a oferta de emprego público correspondente a prazas de persoal funcionario da Administración da Comunidade Autónoma de Galicia para o ano 2014. (DOG nº 239, do 15.12.2014).
- Orde do 9 de decembro de 2014 pola que se regula o uso de instalacións xuvenís dependentes desta consellería para a súa dinamización, en réxime de oferta concertada, fóra do período da campaña de verán. (DOG nº 240, do 16.12.2014).
- Lei 10/2014, do 3 de decembro, de accesibilidade. (DOG nº 241, do 17.12.2014).
- Decreto 156/2014, do 4 de decembro, polo que se institúen os Premios de Responsabilidade Social Empresarial de Galicia (Premios RSE Galicia). (DOG nº 242, do 18.12.2014).

- Resolución do 10 de decembro de 2014, da Dirección Xeral de Recursos Humanos, pola que se convoca concurso-oposición para o ingreso na categoría de enfermeiro/a. (DOG nº 242, do 18.12.2014).
- Resolución do 10 de decembro de 2014, da Dirección Xeral de Recursos Humanos, pola que se convoca concurso-oposición para o ingreso na categoría de médico/a de familia de atención primaria. (DOG nº 242, do 18.12.2014).
- Decreto 157/2014, do 11 de decembro, polo que se aproba a oferta de emprego público correspondente a diversas categorías de persoal estatutario do Servizo Galego de Saúde para o ano 2014. (DOG nº 243, do 19.12.2014).
- Resolución do 27 de novembro de 2014 pola que se fai público o esgotamento do crédito previsto na Orde do 30 de maio de 2014 pola que se establecen as bases reguladoras para a concesión de subvencións dirixidas a entidades locais para a contratación temporal de persoas en situación ou risco de exclusión social perceptoras de Risga, e se aproba a convocatoria para o ano 2014. (DOG nº 243, do 19.12.2014).
- Resolución do 1 de decembro de 2014, da Dirección Xeral de Traballo e Economía Social, pola que se dispón a inscrición no rexistro e a publicación no Diario Oficial de Galicia do acordo da comisión paritaria do Convenio colectivo de residencias privadas da terceira idade. (DOG nº 243, do 19.12.2014).
- Resolución do 18 de decembro de 2014, da Secretaría Xeral da Igualdade, pola que se amplía a dotación orzamentaria da Resolución do 27 de marzo de 2014 pola que se regulan as bases para a concesión das axudas periódicas de apoio a mulleres que sofren violencia de xénero e se procede á súa convocatoria para o ano 2014. (DOG nº 244, do 22.12.2014).
- Resolución do 15 de decembro de 2014 pola que se procede á publicación das subvencións concedidas no ano 2014 a entidades xuvenís de ámbito autonómico (asociacións xuvenís,

entidades prestadoras de servizos á mocidade e as súas respectivas federacións) e a grupos informais de mozos e mozas, en virtude da Orde do 7 de abril de 2014 pola que se establecen as bases que rexen as axudas enmarcadas no programa Iniciativa Xove. (DOG nº 247, do 26.12.2014).

- Resolución do 15 de decembro de 2014 pola que se declara de interese galego a Fundación Afan.lar e se ordena a súa inscrición no Rexistro de Fundacións de Interese Galego. (DOG nº 247, do 26.12.2014).
- Resolución do 18 de decembro de 2014 pola que se publica a data de posta en funcionamento desta axencia. (DOG nº 247, do 26.12.2014).
- Lei 11/2014, do 19 de decembro, de orzamentos xerais da Comunidade Autónoma de Galicia para o ano 2015. (DOG nº 249, do 30.12.2014).
- Lei 12/2014, do 22 de decembro, de medidas fiscais e administrativas. (DOG nº 249, do 30.12.2014).
- Decreto 163/2014, do 26 de decembro, polo que se establecen axudas sociais de carácter extraordinario, a favor de pensionistas de xubilación e invalidez, na súa modalidade non contributiva, a favor de persoas perceptoras das pensións do Fondo de Asistencia Social e das persoas beneficiarias do subsidio de garantía de ingresos mínimos. (DOG nº 249, do 30.12.2014).
- Orde do 18 de decembro de 2014 pola que se fixan os prezos privados correspondentes á prestación de servizos nas instalacións xuvenís e á expedición de carnés dirixidos á mocidade, xestionados pola Dirección Xeral de Xuventude e Voluntariado, durante o ano 2015. (DOG nº 249, do 30.12.2014).
- Decreto 164/2014, do 26 de decembro polo que se aproba o Programa estatístico anual da Comunidade Autónoma de Galicia para o 2015. (DOG nº 250, do 31.12.2014).
- Orde do 23 de decembro de 2014 pola que se establecen as bases reguladoras e a convocatoria pública para a concesión de subvencións para a realización de actividades de información, orientación e prospección de emprego no exercicio 2015. (DOG nº 250, do 31.12.2014).

Normativa comunidades autónomas:

Andalucía

<http://www.juntadeandalucia.es/eboja/>

- Resolución de 26 de novembro de 2014, de la Dirección General de Economía Social, por la que se declara ampliación del crédito disponible para 2014 y se acuerda su distribución territorial para la concesión de subvenciones de la Línea 1 Fomento del Empleo en Cooperativas y Sociedades Laborales, prevista en la Orden de 6 de junio de 2014, que se cita. (BOJA de 03.12.2014)
- Acuerdo de 2 de diciembre de 2014, del Consejo de Gobierno, por el que se aprueba la formulación del Plan de Actuación para el Trabajo Autónomo de Andalucía (Horizonte 2020). (BOJA de 19.12.2014)
- Resolución de 9 de diciembre de 2014, del Instituto Andaluz de la Mujer, por la que se convocan y establecen las bases reguladoras de los Premios Meridiana 2015. (BOJA de 23.12.2014).

Aragón

<http://benasque.aragob.es/>

- Orden de 10 de noviembre de 2014, del Consejero de Presidencia y Justicia, por la que se dispone la publicación del convenio de colaboración entre Instituto Aragonés de Servicios Sociales y Comarca Campo de Borja, en materia de plazas de atención social especializada en el centro ocupacional comarcal de Agón para personas con discapacidad. (BOA de 04.12.2014)
- Orden de 20 de noviembre de 2014, del Consejero de Sanidad, Bienestar Social y Familia, por la que se convocan subvenciones en materia de juventud para entidades sin ánimo de lucro, durante el año 2015, en el marco del programa de apoyo al asociacionismo juvenil. (BOA de 10.12.2014)
- Corrección de errores del Decreto 69/2014, de 29 de abril, del Gobierno de Aragón, por el que se aprueban las bases reguladoras para la concesión de subvenciones para el fomento del empleo y el estímulo del mercado de trabajo. (BOA de 19.12.2014)
- Corrección de errores del Decreto 85/2014, de 27 de mayo, del Gobierno de Aragón,

por el que se aprueban medidas destinadas a fomentar la contratación de las personas con discapacidad en el mercado ordinario de trabajo. (BOA de 19.12.2014)

- Orden de 1 de diciembre de 2014, del Consejero de Economía y Empleo, por la que se aprueba la convocatoria para la concesión de las subvenciones destinadas a la financiación de actuaciones para fomentar la igualdad de oportunidades en el ámbito laboral. (BOA de 23.12.2014)
- Orden de 1 de diciembre de 2014, del Consejero de Economía y Empleo, por la que se aprueba la convocatoria para la concesión de las subvenciones destinadas a la financiación de actuaciones para la promoción de la prevención de riesgos laborales frente a los riesgos psicosociales en el trabajo. (BOA de 23.12.2014).

Asturias

<http://www.asturias.es/bopa>

- Resolución de 14 de noviembre de 2014, del Servicio Público de Empleo, por la que se aprueba la convocatoria 2015 de concesión de subvenciones para las Unidades de Apoyo a la actividad profesional de los Centros Especiales de Empleo. (BOPA de 01.12.2014)
- Resolución de 25 de noviembre de 2014, de la Consejería de Bienestar Social y Vivienda, por la que se acuerda la aplicación de la tramitación de urgencia al procedimiento de concesión de ayudas individuales para el acogimiento familiar de menores. (BOPA de 05.12.2014)
- Resolución de 28 de noviembre de 2014, de la Consejería de Presidencia, por la que se ordena la publicación de la adenda al Convenio de Colaboración suscrito entre el Principado de Asturias, a través de la Consejería de Bienestar Social y Vivienda, y el Ayuntamiento de... para la encomienda de gestión de la prestación de los servicios de ayuda a domicilio y de teleasistencia para personas dependientes. (BOPA de 12.12.2014)
- Resolución de 4 de diciembre de 2014, de la Consejería de Bienestar Social y Vivienda, por la que se amplía el plazo de justificación

de subvenciones a favor de instituciones colaboradoras de integración familiar y otras entidades sin ánimo de lucro para el desarrollo de programas dirigidos a la infancia y las familias en el ámbito de los Servicios Sociales especializados. (BOPA de 13.12.2014)

- Resolución de 27 de noviembre de 2014, del Servicio Público de Empleo del Principado de Asturias, por la que se convocan subvenciones públicas para 2015-2016 con destino a la realización de acciones de formación para el empleo y de prácticas formativas y prácticas no laborales de jóvenes titulados en el marco del sistema de Garantía Juvenil, cofinanciables por el Fondo Social Europeo con cargo al Programa Operativo de Empleo Juvenil. (BOPA de 18.12.2014)

- Resolución de 3 de diciembre de 2014, del Servicio Público de Empleo del Principado de Asturias, por la que se aprueba convocatoria para la concesión de subvenciones a la inserción laboral de las personas en situación de exclusión social en las empresas de inserción del Principado de Asturias durante el primer semestre de 2015. (BOPA de 18.12.2014)

- Resolución de 16 de diciembre de 2014, de la Consejería de Economía y Empleo, por la que se establecen las bases reguladoras de la concesión de subvenciones a entidades promotoras para la puesta en funcionamiento del Programa de Garantía Juvenil "Joven Ocupate" en el ámbito territorial del Principado de Asturias. (BOPA de 23.12.2014)

- Resolución de 11 de diciembre de 2014, del Servicio Público de Empleo del Principado de Asturias, por la que se aprueba la apertura de plazo de presentación de solicitudes de concesión de subvenciones a la inserción laboral de las personas con discapacidad en los centros especiales de empleo del Principado de Asturias durante el primer semestre de 2015. (BOPA de 27.12.2014)

- Resolución de 18 de diciembre de 2014, del Servicio Público de Empleo del Principado de Asturias, por la que se aprueba la convocatoria pública para la concesión de subvenciones a entidades promotoras para la puesta en funcionamiento del Programa Joven Ocupate en el ámbito territorial del Principado de Asturias en el ejercicio de 2015. (BOPA de 29.12.2014)

Illes Balears

<http://www.caib.es/boib/?lang=es>

- Resolución del consejero de Economía y Competitividad de 9 de diciembre de 2014 por la que se aprueba la tercera ampliación del crédito asignado en la Resolución de 19 de junio de 2014 por la que se aprobó la convocatoria para conceder ayudas destinadas a mantener los puestos de trabajo de personas con discapacidad en centros especiales de empleo mediante la financiación parcial de sus costes salariales y de la adaptación de los puestos de trabajo y la eliminación de barreras arquitectónicas. (BOIB de 11.12.2014).

Canarias

<http://www.gobiernodecanarias.org/boc/>

- Resolución de 24 de noviembre de 2014, de la Presidenta, por la que se amplía el crédito disponible de la convocatoria de 18 de junio de 2014, de concesión de subvenciones para la puesta en práctica de Programas Experimentales en materia de empleo. (BOC de 01.12.2014)

- Resolución de 28 de noviembre de 2014, de la Presidenta, por la que se incrementa la dotación económica de la convocatoria para la concesión de subvenciones destinadas a la realización de acciones formativas dirigidas prioritariamente a trabajadores/as desempleados/as incluidas en la programación 2014, aprobada mediante Resolución de 29 de julio de 2014, y se da publicidad al crédito máximo disponible. (BOC de 02.12.2014)

- Orden de 2 de diciembre de 2014, por la que se modifica la Orden de 21 de julio de 2008, que crea el registro de solicitantes de subvenciones al Servicio Canario de Empleo. (BOC de 16.12.2014)

- Decreto 117/2014, de 12 de diciembre, por el que se crea la Comisión para la inaplicación de las condiciones de trabajo establecidas en los convenios colectivos en el ámbito de la Comunidad Autónoma de Canarias y se regula su procedimiento de funcionamiento. (BOC de 23.12.2014).

Cantabria

<http://boc.cantabria.es/boces/>

- Orden HAC/54/2014, de 12 de diciembre de 2014, por la que se establecen las

bases reguladoras y se convocan para el año 2014 las subvenciones en el ámbito de los programas de Escuelas Taller y Casas de Oficios, y de Talleres de Empleo. (BOC de 23.12.2014).

Castilla-La Mancha

<http://docm.castillalamancha.es/>

- Ley 7/2014, de 13 de noviembre, de Garantía de los Derechos de las Personas con Discapacidad en Castilla-La Mancha. (DOCM de 02.12.2014)

- Resolución de 01/12/2014, de la Dirección General de la Familia, Menores y Promoción Social, de ampliación del crédito consignado para las ayudas de emergencia social previstas en la Resolución de 03/12/2013, por la que se convocan las ayudas de emergencia social en Castilla-La Mancha para el año 2014. (DOCM de 05.12.2014)

- Decreto 119/2014, de 11/12/2014, por el que se modifica el Decreto 312/2011, de 29 de diciembre, por el que se regula, en el ámbito y organización de la Comunidad Autónoma de Castilla-La Mancha, el procedimiento para la concesión directa de las ayudas especiales previstas en el Real Decreto 196/2010, de 26 de febrero, por el que se establecen medidas para facilitar la reinserción laboral, así como el establecimiento de ayudas especiales a las personas trabajadoras afectadas por los expedientes de regulación de empleo 76/2000, de 08/03/2001 y 25/2001, de 31/07/2001. (DOCM de 16.12.2014)

- Resolución de 01/12/2014, de la Dirección General de Mayores, Personas con Discapacidad y Dependientes, por la que se publican las adendas de colaboración suscritas en virtud de lo establecido en el Decreto 30/2013, de 6 de junio, de régimen jurídico de los servicios de atención domiciliaria y en la Orden de 29/08/2014, de la Consejería de Sanidad y Asuntos Sociales, sobre los convenios de colaboración con las entidades locales y otras entidades de derecho público para la prestación del servicio de ayuda a domicilio. (DOCM de 16.12.2014)

- Resolución de 10/12/2014, de la Dirección General de Relaciones Laborales y Seguridad y Salud Laboral, por la que se aprueba para el ejercicio 2015 la convocatoria de subvenciones para fomentar proyectos de mejora en prevención de riesgos laborales.

(DOCM de 19.12.2014)

- Orden de 12/12/2014, de la Consejería de Sanidad y Asuntos Sociales, por la que se establecen las bases reguladoras de las subvenciones a entidades privadas de iniciativa social, para el mantenimiento de centros, servicios y desarrollo de programas destinados a la atención de las personas con discapacidad en Castilla-La Mancha y se efectúa su convocatoria para el ejercicio 2015. (DOCM de 19.12.2014)

- Orden de 12/12/2014, de la Consejería de Sanidad y Asuntos Sociales, por la que se establecen las bases reguladoras de subvenciones a entidades locales en el ámbito de la atención a las personas con discapacidad intelectual en Castilla-La Mancha, y se efectúa su convocatoria para el ejercicio 2015. (DOCM de 22.12.2014)

- Resolución de 18/12/2014, de la Dirección General de Calidad, Planificación, Ordenación e Inspección, por la que se convocan para el año 2015 subvenciones a asociaciones y entidades privadas sin ánimo de lucro para el desarrollo de actividades y prestaciones de servicios en materia sociosanitaria y de salud mental. (DOCM de 23.12.2014)

- Resolución de 18/12/2014, de la Dirección General de la Familia, Menores y Promoción Social, por la que se convocan las ayudas del ingreso mínimo de solidaridad para el año 2015. (DOCM de 23.12.2014)

- Resolución de 18/12/2014, de la Dirección General de la Familia, Menores y Promoción Social, por la que se publica el crédito presupuestario disponible durante 2015, para atender las obligaciones de contenido económico derivadas de las ayudas para el mantenimiento de las condiciones básicas de vida, destinadas a personas en estado de viudedad o análoga relación de afectividad o familiares convivientes que dependieran económicamente de la persona fallecida. (DOCM de 23.12.2014)

- Resolución de 18/12/2014, de la Dirección General de la Familia, Menores y Promoción Social, por la que se convocan las ayudas de emergencia social en Castilla-La Mancha, para el año 2015. (DOCM de 23.12.2014)

- Orden de 18/12/2014, de la Consejería de Sanidad y Asuntos Sociales, de modificación

del módulo unitario y del mínimo de percepción de las ayudas económicas a familias numerosas de Castilla-La Mancha, reguladas en el Decreto 80/2012, de 26 de abril. (DOCM de 26.12.2014)

- Orden de 17/12/2014, de la Consejería de Sanidad y Asuntos Sociales, de modificación de la Orden de 09/07/2014, por la que se establecen las bases reguladoras de las subvenciones para la participación en proyectos de integración social del sistema público de servicios sociales y se efectúa su convocatoria para el ejercicio 2014. (DOCM de 29.12.2014)

- Orden de 26/12/2014, de la Consejería de Empleo y Economía, por la que se modifica la Orden de 04/06/2014, por la que se establecen las bases reguladoras para la concesión de ayudas destinadas a fomentar la creación de empleo por la contratación indefinida de trabajadores en Castilla-La Mancha, y se aprueba la convocatoria para su concesión con cargo al ejercicio 2015. (DOCM de 31.12.2014)

- Orden de 26/12/2014, de la Consejería de Sanidad y Asuntos Sociales, por la que se establecen las bases reguladoras de las ayudas de apoyo a la maternidad en Castilla-La Mancha y se efectúa su convocatoria para el ejercicio 2015. (DOCM de 31.12.2014)

- Resolución de 22/12/2014, de la Dirección General de la Familia, Menores y Promoción Social, por la que se convocan para el año 2015 las subvenciones para la participación en proyectos de integración social del sistema público de servicios sociales. (DOCM de 31.12.2014).

Castilla y León

<http://bocyl.jcyl.es/>

- Decreto 58/2014, de 11 de diciembre, por el que se aprueba el Catálogo de Servicios Sociales de Castilla y León. (BOCYL de 12.12.2014)

- Orden EYE/1078/2014, de 11 de diciembre, por la que se modifica la Orden EYE/553/2009, de 6 de marzo, por la que se establecen las bases reguladoras de las subvenciones públicas destinadas a la financiación de los costes salariales de los trabajadores en situación o riesgo de exclusión social en las empresas de inserción.

(Código de Registro de Ayudas: EYE 008). (BOCYL de 17.12.2014)

- Resolución de 16 de diciembre de 2014, de la Gerencia de Servicios Sociales de Castilla y León, por la que se anuncia el Programa "Disfruta de lo que es tuyo. Castilla y León. Ruta 60" dentro del Club de los 60, para el año 2015. (BOCYL de 22.12.2014)

- Orden EYE/1108/2014, de 17 de diciembre, por la que se modifica la Orden EYE/1047/2013, de 17 de diciembre, por la que se establecen las bases reguladoras para la concesión de subvenciones públicas dirigidas al establecimiento de la organización preventiva de personas emprendedoras en Castilla y León. (BOCYL de 23.12.2014)

- Orden EYE/1109/2014, de 17 de diciembre, por la que se modifica la Orden EYE/1042/2013, de 17 de diciembre, por el que se establecen las bases reguladoras para la concesión de subvenciones públicas dirigidas a la mejora de las condiciones de seguridad y salud en el trabajo a través de la integración de la prevención de riesgos laborales en la empresa. (BOCYL de 23.12.2014)

- Orden EYE/1110/2014, de 17 de diciembre, por la que se modifica la Orden EYE/1041/2013, de 17 de diciembre, por la que se establecen las bases reguladoras para la concesión de subvenciones públicas dirigidas a la formación en materia de prevención de riesgos laborales. (BOCYL de 23.12.2014)

- Orden EYE/1111/2014, de 17 de diciembre, por la que se modifica la Orden EYE/1080/2012, de 14 de diciembre, por la que se establecen las bases reguladoras de una línea de ayuda destinada a garantizar recursos mínimos de subsistencia a trabajadores vinculados por campaña a la molturación de remolacha con suspensión de sus contratos de trabajo a consecuencia de circunstancias meteorológicas adversas. (BOCYL de 24.12.2014)

- Orden EYE/1112/2014, de 17 de diciembre, por la que se modifica la Orden EYE/1082/2012, de 14 de diciembre por la que se establecen las bases reguladoras de las subvenciones destinadas a empresas para contribuir a la financiación del coste de la cuota empresarial a la seguridad social por contingencias comunes devengada por los

Publicacións e normativa

- trabajadores en situación de suspensión de contrato o reducción temporal de jornada por causas económicas, técnicas, organizativas o de producción, en el ámbito territorial de Castilla y León. (BOCYL de 24.12.2014)
- Orden EYE/1113/2014, de 17 de diciembre, por la que se establecen las bases reguladoras de medidas de mejora de la ocupabilidad a través de una línea de ayudas destinadas a trabajadores afectados por expedientes de regulación de empleo de suspensión de contratos de trabajo o reducción de la jornada y a trabajadores con 55 o más años de edad, por extinción de sus contratos de trabajo con declaración de insolvencia de la empresa o extinción de contrato en procedimiento concursal, en el ámbito de Castilla y León. (BOCYL de 24.12.2014)
- Orden EYE/1114/2014, de 17 de diciembre, por la que se modifica la Orden EYE/312/2009, de 13 de febrero, por la que se establecen las bases reguladoras de las subvenciones dirigidas a Pymes para fomentar el ascenso profesional de la mujer en Castilla y León. (BOCYL de 24.12.2014)
- Orden FAM/1104/2014, de 12 de diciembre, por la que se convoca el Certamen "Arte Joven: Jóvenes Artistas en Castilla y León 2014", con la colaboración del Programa Carné Joven Europeo. (BOCYL de 24.12.2014)
- Resolución de 10 de diciembre de 2014, del Instituto de la Juventud de Castilla y León, por la que se abre el plazo de presentación de solicitudes de acceso a plazas en determinadas instalaciones juveniles del Instituto de la Juventud de Castilla y León, para el período estival del año 2015. (BOCYL de 24.12.2014)
- Orden EYE/1115/2014, de 19 de diciembre, por la que se convocan subvenciones destinadas a la financiación de los costes salariales de los trabajadores con discapacidad en Centros Especiales de Empleo para el año 2015. (BOCYL de 26.12.2014)
- Orden EYE/1116/2014, de 19 de diciembre, por la que se convocan subvenciones para la financiación de las Unidades de Apoyo a la Actividad Profesional en los Centros Especiales de Empleo para el año 2015. (BOCYL de 26.12.2014)
- Orden EYE/1117/2014, de 19 de diciembre, por la que se convocan subvenciones públicas destinadas a la financiación de los costes salariales de los trabajadores en situación o riesgo de exclusión social en las empresas de inserción para el año 2015 (Código de Registro de Ayudas: EYE 008). (BOCYL de 26.12.2014)
- Orden EYE/1118/2014, de 19 de diciembre, por la que se convocan subvenciones para el año 2015, dirigidas a fomentar la contratación indefinida de trabajadores con discapacidad, adaptación de sus puestos de trabajo o dotación de medios de protección personal y al tránsito del empleo protegido de los enclaves laborales al mercado ordinario de trabajo. (BOCYL de 26.12.2014)
- Orden EYE/1119/2014, de 19 de diciembre, por la que se convocan las subvenciones para el año 2015, dirigidas a promover la afiliación de las mujeres del medio rural en el Régimen Especial de Trabajadores por Cuenta Propia o Autónomos, a través del Sistema Especial para Trabajadores por Cuenta Propia Agrarios. (BOCYL de 26.12.2014)
- Orden EYE/1120/2014, de 19 de diciembre, por la que se convocan subvenciones consistentes en el pago de cuotas de la Seguridad Social a los trabajadores beneficiarios de la prestación por desempleo en su modalidad de pago único para el año 2015. (BOCYL de 26.12.2014)
- Orden EYE/1121/2014, de 19 de diciembre, por la que se convocan las subvenciones para el año 2015 para la incorporación de socios trabajadores o de trabajo en Cooperativas y Sociedades Laborales (Código REAY EYE/002). (BOCYL de 26.12.2014)
- Orden EYE/1138/2014, de 19 de diciembre, por la que se establecen las bases reguladoras de las subvenciones, cofinanciadas por el Fondo Social Europeo, dirigidas a Entidades Locales, dentro del ámbito territorial de Castilla y León, para la contratación temporal de personas con discapacidad para la realización de obras y servicios de interés público y utilidad social. (BOCYL de 29.12.2014)
- Resolución de 23 de diciembre de 2014, del Presidente del Servicio Público de Empleo de Castilla y León, por la que se convocan becas y ayudas para trabajadores

desempleados que participen en formación de oferta, en la Comunidad de Castilla y León, para el año 2015. (BOCYL de 30.12.2014)

- Resolución de 23 de diciembre de 2014, del Presidente del Servicio Público de Empleo de Castilla y León, por la que se aprueba la convocatoria de subvenciones destinadas a financiar el Programa Mixto de Formación y Empleo en la Comunidad de Castilla y León para el ejercicio 2015-2016. (BOCYL de 30.12.2014)
- Resolución de 23 de diciembre de 2014, del Presidente del Servicio Público de Empleo de Castilla y León, por la que se aprueba la convocatoria de subvenciones cofinanciadas por el Fondo Social Europeo a través del Programa Operativo de Empleo Juvenil, destinadas a financiar el Programa Mixto de Formación y Empleo en la Comunidad de Castilla y León para el ejercicio 2015. (BOCYL de 30.12.2014)
- Resolución de 26 de diciembre de 2014, del Presidente del Servicio Público de Empleo de Castilla y León, por la que se convocan subvenciones en el programa de prácticas no laborales realizadas por jóvenes incluidos en el Sistema Nacional de Garantía Juvenil. (BOCYL de 30.12.2014)
- Resolución de 26 de diciembre de 2014, del Presidente del Servicio Público de Empleo de Castilla y León, por la que se convocan las subvenciones del programa de formación profesional específica con compromiso de inserción para jóvenes incluidos en el Sistema Nacional de Garantía Juvenil. (BOCYL de 30.12.2014)
- Orden EYE/1139/2014, de 22 de diciembre, por la que se convocan para el año 2015, becas dirigidas a licenciados, diplomados universitarios y graduados universitarios de la Comunidad de Castilla y León para la realización de estudios monográficos sobre seguridad y salud laboral. (BOCYL de 31.12.2014)
- Orden EYE/1140/2014, de 22 de diciembre, por la que se convocan para el año 2015 subvenciones públicas dirigidas al establecimiento de la organización preventiva de personas emprendedoras en Castilla y León (código de registro de ayudas TR016). (BOCYL de 31.12.2014)

- Orden EYE/1141/2014, de 22 de diciembre, de la Dirección General de Trabajo y Prevención de Riesgos Laborales, por la que se convocan, para el año 2015, subvenciones públicas dirigidas a la formación en materia de prevención de riesgos laborales. (BOCYL de 31.12.2014)
- Orden EYE/1142/2014, de 22 de diciembre, por la que se convocan para el año 2015 subvenciones públicas dirigidas al fomento de la realización de actividades preventivas que no pueda asumir directamente el empresario ni tampoco a través de la figura de trabajador designado (código de registro de ayudas TRA014). (BOCYL de 31.12.2014)
- Orden EYE/1143/2014, de 22 de diciembre, por la que se convocan para el año 2015 subvenciones públicas dirigidas a la mejora de las condiciones de seguridad y salud en el trabajo a través de la adquisición, adaptación o renovación de equipos de trabajo e instalaciones industriales (código de registro de ayudas TRA011), para la implantación y/o certificación de los sistemas de gestión de la seguridad y salud laboral según estándar OHSAS 18001 (código de registro de ayudas TRA012), así como para poner en funcionamiento determinadas medidas previstas en el plan de movilidad elaborado por la empresa (código de registro de ayudas TRA013). (BOCYL de 31.12.2014)
- Orden EYE/1144/2014, de 22 de diciembre, por la que se convocan, para el año 2015, subvenciones públicas dirigidas al fomento de la formación de trabajadores, empresarios, autónomos, mandos intermedios y delegados de prevención en materia de seguridad y salud laboral. (BOCYL de 31.12.2014)
- Orden EYE/1145/2014, de 22 de diciembre, por la que se convocan para el año 2015 subvenciones públicas dirigidas al fomento de nuevas contrataciones de trabajadores para actuar como "trabajador designado" o para sustituir a aquél durante el tiempo que actúe como tal (código de registro de ayudas TRA015). (BOCYL de 31.12.2014)
- Orden EYE/1146/2014, de 22 de diciembre, por la que se convoca para el año 2015 una línea de ayuda destinada a garantizar recursos mínimos de subsistencia a trabajadores vinculados por campaña a la molturación de remolacha con suspensión de sus contratos de trabajo a consecuencia de circunstancias

meteorológicas adversas. (BOCYL de 31.12.2014)

- Orden EYE/1148/2014, de 22 de diciembre, por la que se convocan subvenciones destinadas a empresas para contribuir a la financiación del coste de la cuota empresarial a la Seguridad Social por contingencias comunes devengada por los trabajadores en situación de suspensión de contrato o reducción temporal de jornada por causas económicas, técnicas, organizativas o de producción, en el ámbito territorial de Castilla y León para el año 2015 (Código REAY EYE011). (BOCYL de 31.12.2014)
 - Orden EYE/1150/2014, de 22 de diciembre, por la que se convocan para el año 2015 medidas de mejora de la ocupabilidad a través de una línea de ayudas destinadas a trabajadores afectados por expedientes de regulación de empleo de suspensión de contratos de trabajo o reducción de la jornada y a trabajadores con 55 o más años de edad, por extinción de sus contratos de trabajo con declaración de insolvencia de la empresa o extinción de contrato en procedimiento concursal, en el ámbito de Castilla y León. (BOCYL de 31.12.2014)
 - Orden EYE/1151/2014, de 22 de diciembre, por la que se convocan subvenciones destinadas a PYMES para fomentar el ascenso profesional de la mujer en Castilla y León para el año 2015 (Código REAY EYE 009). (BOCYL de 31.12.2014)
 - Orden EYE/1153/2014, de 22 de diciembre, por la que se convocan para el año 2015 subvenciones dirigidas a la promoción de Organizaciones Sindicales en Castilla y León. (BOCYL de 31.12.2014)
 - Resolución de 29 de diciembre de 2014, del Presidente del Servicio Público de Empleo de Castilla y León, por la que se convocan subvenciones, cofinanciadas por el Fondo Social Europeo, dirigidas a Entidades Locales de Castilla y León, para la contratación de personas con discapacidad para la realización de obras y servicios de interés público y utilidad social para el año 2015. (BOCYL de 31.12.2014).
- Catalunya**
<http://www20.gencat.cat/portal/site/portaldogc>
- Acuerdo GOV/169/2014, de 9 de diciembre,

Publicacións e normativa

por el que se aprueba el Programa de medidas para la intervención con hijas e hijos de mujeres en situación de violencia machista 2014-2017. (DOGC de 11.12.2014)

- Acuerdo GOV/171/2014, de 9 de diciembre, por el que se proroga la vigencia del Programa Catalunya Emprèn. (DOGC de 11.12.2014)
- Resolución EMO/2844/2014, de 15 de diciembre, por la que se determinan las actividades preventivas que deben desarrollar las mutuas de accidentes de trabajo y enfermedades profesionales de la Seguridad Social en Cataluña durante el año 2015. (DOGC de 22.12.2014)
- Orden BSF/372/2014, de 15 de diciembre, por la que se actualizan los criterios funcionales de los servicios de acogimiento y recuperación y de los servicios de intervención especializada de atención a mujeres en situación de violencia machista y sus hijas e hijas que establece la Cartera de servicios sociales. (DOGC de 24.12.2014)
- Orden BSF/382/2014, de 15 de diciembre, por la que se aprueban las bases para la concesión de la ayuda económica sometida al nivel de ingresos de la unidad familiar, para familias en las que haya tenido lugar un nacimiento, adopción, tutela o acogimiento, y se abre la convocatoria para los periodos comprendidos entre el 1 de septiembre y el 31 de diciembre de 2014 y el 1 de enero y el 30 de junio de 2015. (DOGC de 30.12.2014)
- Orden EMO/373/2014, de 22 de diciembre, por la que se proroga la entrada en vigor de la obligatoriedad en la tramitación electrónica de los preavisos de elecciones sindicales establecida en la Orden EMO/378/2011, de 31 de octubre. (DOGC de 30.12.2014)
- Orden EMO/374/2014, de 3 de diciembre, por la que se aprueban las bases reguladoras para la concesión de subvenciones públicas destinadas a la financiación del Programa integral de fomento del emprendimiento enmarcado en el programa Catalunya Emprèn, y se hace pública la convocatoria anticipada para el año 2015. (DOGC de 30.12.2014)
- Orden EMO/380/2014, de 19 de diciembre, por la que se establecen las bases reguladoras para la concesión de subvenciones públicas destinadas a la financiación de un

Publicacións e normativa

programa específico de acciones formativas en lenguas extranjeras y en tecnologías de la información y la comunicación, dirigido a personas jóvenes beneficiarias de la Garantía Juvenil, que promueve el Consorcio para la Formación Continua de Cataluña, y se abre la convocatoria anticipada de 2015. (DOGC de 30.12.2014)

- Orden EMO/381/2014, de 22 de diciembre, por la que se aprueban las bases reguladoras de las subvenciones destinadas a la Red de impulsores del Programa de Garantía Juvenil en Cataluña, y se abre la convocatoria anticipada para el año 2015. (DOGC de 30.12.2014)
- Orden EMO/384/2014, de 23 de diciembre, de modificación la Orden EMO/114/2014, de 4 de abril, por la que se aprueban las bases reguladoras de la línea de ayudas en forma de garantía para la financiación empresarial de proyectos de autónomos, micro, pequeñas y medianas empresas, y se hace pública la convocatoria correspondiente para la Línea de emprendedores, autónomos y comercios para el año 2014. (DOGC de 31.12.2014).

Ceuta

<http://www.ceuta.es/bocce/>

Extremadura

<http://doe.juntaex.es/>

- Orden de 7 de noviembre de 2014 por la que se convocan las subvenciones a otorgar por la Consejería de Salud y Política Sociosanitaria a entidades locales que presten servicios sociales a personas mayores para el mantenimiento de plazas en Centros de Atención Diurna, para el año 2015. (DOE de 01.12.2014)
- Orden de 7 de noviembre de 2014 por la que se convocan las subvenciones a otorgar por la Consejería de Salud y Política Sociosanitaria a entidades locales que presten servicios sociales a personas mayores para el mantenimiento de plazas residenciales en Hogares Clubes con Pisos Tutelados, para el año 2015. (DOE de 01.12.2014)
- Decreto 257/2014, de 25 de noviembre, por el que se establecen las bases reguladoras de subvenciones destinadas al fomento de la seguridad y salud en el trabajo en las empresas de la Comunidad Autónoma de

Extremadura. (DOE de 01.12.2014)

- Orden de 25 de noviembre de 2014 por la que se convocan subvenciones a entidades privadas sin fin de lucro que presten servicios sociales especializados a personas con discapacidad para el desarrollo de programas que incidan en la normalización de la persona con discapacidad, para el ejercicio 2015. (DOE de 02.12.2014)
- Orden de 25 de noviembre de 2014 por la que se convocan subvenciones a entidades públicas y privadas sin fin de lucro que presten servicios sociales especializados a personas con discapacidad para la prestación de servicios y el mantenimiento de plazas, para el ejercicio 2015. (DOE de 02.12.2014)
- Orden de 25 de noviembre de 2014 por la que se convocan las subvenciones a otorgar por la Consejería de Salud y Política Sociosanitaria, para la realización de programas de atención a personas con trastorno mental grave, para el año 2015. (DOE de 02.12.2014)
- Decreto 259/2014, de 2 de diciembre, por el que se aprueban las bases reguladoras de subvenciones a conceder a las entidades locales de la Comunidad Autónoma de Extremadura para la contratación de trabajadores sociales para reforzar los servicios sociales de base en la gestión de la Renta Básica Extremeña de Inserción y se aprueba la convocatoria única de dichas subvenciones. (DOE de 05.12.2014)
- Orden de 25 de noviembre de 2014 por la que se aprueba la convocatoria, para el ejercicio 2014, de las subvenciones para el fomento del autoempleo en el ámbito de la Comunidad Autónoma de Extremadura, reguladas por el Decreto 68/2013, de 7 de mayo, por el que se establecen las bases reguladoras de las subvenciones para el fomento del autoempleo en el ámbito de la Comunidad Autónoma de Extremadura. (DOE de 05.12.2014 y corrección de errores 18.12.2014).
- Resolución de 24 de noviembre de 2014, de la Consejera, por la que se dispone la renovación y publicación de la habilitación de los técnicos de prevención para desarrollar las funciones y cometidos establecidos en el Decreto 40/2006, de 7 de marzo, de organización y funcionamiento del ejercicio de las

funciones en materia de seguridad y salud en las empresas y centros de trabajo por parte de funcionarios públicos de la Comunidad Autónoma en régimen de habilitación. (DOE de 05.12.2014)

- Orden de 27 de noviembre de 2014 por la que se convocan las subvenciones a otorgar por la Consejería de Salud y Política Sociosanitaria a entidades privadas sin fin de lucro que presten servicios sociales a personas mayores, para el año 2015. (DOE de 09.12.2014)
- Orden de 2 de diciembre de 2014 por la que se convocan las subvenciones a otorgar por la Consejería de Salud y Política Sociosanitaria para la realización de programas de atención a personas con deterioro cognitivo, para el año 2015. (DOE de 09.12.2014)
- Orden de 5 de diciembre de 2014 por la que se aprueba la convocatoria pública para la selección de entidades colaboradoras en la convocatoria, de 2014, de las subvenciones para el fomento del autoempleo en el ámbito de la Comunidad Autónoma de Extremadura, reguladas por el Decreto 68/2013, de 7 de mayo, por el que se establecen las bases reguladoras de las subvenciones para el fomento del autoempleo en el ámbito de la Comunidad Autónoma de Extremadura y efectuada mediante Orden de 25 de noviembre de 2014. (DOE de 09.12.2014)
- Ley 11/2014, de 9 de diciembre, de accesibilidad universal de Extremadura. (DOE de 12.12.2014)
- Decreto 267/2014, de 9 de diciembre, por el que se modifica el Decreto 100/2013, de 18 de junio, por el que se regula el Programa de Formación Profesional Dual @prendizext, mediante acciones de alternancia de formación y empleo, en el ámbito de la Comunidad Autónoma de Extremadura, se establecen las bases reguladoras de concesión de subvenciones para dicho programa y se aprueba la primera convocatoria de subvenciones destinadas a entidades promotoras. (DOE de 15.12.2014)
- Orden de 15 de diciembre de 2014 por la que se modifica la Orden de 28 de octubre de 2014, por la que se aprueba la convocatoria para presentación de solicitudes de la Renta Básica Extremeña de Inserción, al amparo de la Ley 9/2014, de 1 de octubre, por la

que se regula la Renta Básica Extremeña de Inserción. (DOE de 18.12.2014)

- Decreto 272/2014, de 16 de diciembre, por el que se aprueban las bases reguladoras de subvenciones a conceder a las entidades locales de la Comunidad Autónoma de Extremadura por la creación de empleo mediante la contratación de personas en situación de desempleo de larga duración en Extremadura, prioritariamente de 45 ó mas años, se aprueba la primera convocatoria de dichas subvenciones y se deroga el Decreto 111/2013, de 2 de julio. (DOE de 19.12.2014 y corrección de errores 29.12.2014)
- Decreto 271/ 2014, de 16 de diciembre, por el que se establecen las bases reguladoras de las becas a personas desempleadas de entre 18 y 25 años y mujeres desempleadas de larga duración sin límite de edad, que obtengan el título de graduado en Educación Secundaria Obligatoria dentro del Plan de Formación del Servicio Extremeño Público de Empleo y la Consejería de Educación y Cultura y se establece su convocatoria para el curso académico 2014/2015. (DOE de 22.12.2014)
- Decreto 277/2014, de 22 de diciembre, por el que se establecen las bases reguladoras de las subvenciones a las familias residentes en la Comunidad Autónoma de Extremadura para el fomento de la natalidad y se aprueba la convocatoria para 2015. (DOE de 29.12.2014)
- Orden de 16 de diciembre de 2014 por la que se aprueba la convocatoria subvenciones a conceder a los centros o entidades de formación que hayan ejecutado acciones formativas conducentes a certificados de profesionalidad, para la financiación de los costes de la actividad de los tutores en el módulo de formación práctica en centros de trabajo. (DOE de 30.12.2014).
- Decreto 6/2014, de 31 de enero, por el que se regula el procedimiento de suscripción y el contenido del convenio especial de prestación de asistencia sanitaria a personas que no tengan la condición de aseguradas ni de beneficiarias del Sistema Nacional de Salud. (BOR de 05.12.2014).

La Rioja

<http://www.larioja.org/mpRioja/default/defaultpage.jsp?idtab=449881>

- Decreto 6/2014, de 31 de enero, por el que se regula el procedimiento de suscripción y el contenido del convenio especial de prestación de asistencia sanitaria a personas que no tengan la condición de aseguradas ni de beneficiarias del Sistema Nacional de Salud. (BOR de 05.12.2014).

Madrid

http://www.bocm.es/bocm/Satellite?language=es&pagename=Boletin/Page/BOCM_home

- Orden 20225/2014, de 23 de octubre, de la Consejera de Empleo, Turismo y Cultura, por la que se aprueba la convocatoria correspondiente a 2014 de las ayudas para la adquisición de maquinaria nueva que cumpla con la normativa vigente y el achatarramiento de la maquinaria sustituida durante la vigencia del IV Plan Director de Prevención de Riesgos Laborales de la Comunidad de Madrid. (BOCM de 02.12.2014)
- Orden 2479/2014, de 1 de diciembre, de la Consejería de Asuntos Sociales, por la que se modifica la Orden 2343/2014, de 31 de octubre, por la que se convocan subvenciones destinadas a entidades sin ánimo de lucro que desarrollen proyectos dirigidos a asistir a mujeres embarazadas y a madres sin recursos con hijos de hasta tres años de edad y a mantener una red de apoyo para 2015. (BOCM de 09.12.2014).

Melilla

<http://www.melilla.es/melillaportal/contenedor.jsp?seccion=bome.jsp&language=es&codResi=1&layout=contenedor.jsp&codAdirecto=15>

Murcia

<http://www.borm.es/borm/vista/principal/inicio.jsf>

- Resolución de 28 de noviembre de 2014, del Director General del Servicio Regional de Empleo y Formación, por la que se publican los créditos adicionales disponibles para la concesión de subvenciones, destinadas a la realización de acciones de formación, dirigidas prioritariamente a trabajadores desempleados. (BORM de 03.12.2014)
- Resolución de 28 de noviembre de 2014, del Director General del Servicio Regional de Empleo y Formación, por la que se publican los créditos adicionales disponibles para la concesión de subvenciones destinadas a la realización de planes de formación, dirigidas prioritariamente a trabajadores ocupados. (BORM de 03.12.2014)
- Orden de 15 de diciembre de 2014, de la Consejería de Presidencia y Empleo, por la que se convocan las subvenciones establecidas en la Orden de 4 de septiembre de 2013 sobre compensación económica de

Publicacións e normativa

árbitros en relaciones laborales. (BORM de 17.12.2014)

- Decreto n.º 248/2014, de 19 de diciembre, por el que se modifica el Decreto de Consejo de Gobierno n.º 40/2014, de 14 de abril, por el que se establecen los Órganos Directivos de la Consejería de Presidencia y Empleo. (BORM de 22.12.2014).

Navarra

http://www.navarra.es/home_es/Actualidad/BON/

- Orden foral 720/2014, de 25 de noviembre, del Consejero de Políticas Sociales, por la que se aprueba la convocatoria para la concesión del sello "Proyecto Socialmente Comprometido" para el año 2014, así como sus bases reguladoras, a efectos de lo previsto en la disposición adicional décima de la Ley Foral 10/1996, de 2 de julio. (BON de 05.12.2014)
- Resolución 2303/2014, de 4 de noviembre, de la Directora Gerente del Servicio Navarro de Empleo, por la que se modifican las bases reguladoras aprobadas en la Resolución 573/2013, de 11 de abril, de la Directora Gerente del Servicio Navarro de Empleo, por la que se aprueba la convocatoria de subvenciones a Centros de Inserción Sociolaboral. (BON de 11.12.2014)
- Resolución 2522/2014, de 4 de diciembre, de la Directora Gerente del Servicio Navarro de Empleo, por la que se modifica la Resolución 691/2014, de 9 de abril, de la Directora Gerente del Servicio Navarro de Empleo, por la que se regula la concesión de subvenciones a Entidades Locales y entidades dependientes o vinculadas a las mismas, para la prestación de servicios de apoyo al emprendimiento. (BON de 18.12.2014)
- Orden foral 9E/2014, de 17 de noviembre, del Consejero de Políticas Sociales por la que se modifica la Orden Foral 7E/2014, de 17 de marzo, del Consejero de Políticas Sociales, por la que se aprueba la convocatoria de subvenciones a entidades locales para el año 2014 destinada a ayudas para Proyectos de Empleo Social Protegido. (BON de 19.12.2014)
- Decreto foral 111/2014, de 26 de noviembre, por el que se regula el procedimiento administrativo para la adopción en la Comunidad

Publicacións e normativa

Foral de Navarra. 24 de diciembre de 2014

- Orden foral 784/2014, de 15 de diciembre, del Consejero de Políticas Sociales, por la que se modifica la Orden Foral 62/2013, de 18 enero, por la que se establece el régimen de compatibilidad entre diversas prestaciones y servicios en el área de atención a la dependencia y se regulan las ayudas económicas para la permanencia en el domicilio de las personas dependientes y apoyo a las personas cuidadoras de éstas. (BON de 29.12.2014).

País Vasco

<https://www.euskadi.net/r48-bopv2/es/bopv2/datos/Ultimo.shtml>

- Resolución de 18 de noviembre de 2014, de la Directora de Emakunde-Instituto Vasco de la Mujer, por la que se regula la concesión de subvenciones, durante el ejercicio 2015, para fomentar el asociacionismo y potenciar la participación de las mujeres en todos los ámbitos de la Comunidad Autónoma de Euskadi. (BOPV de 11.12.2014)
- Orden de 10 de diciembre de 2014, del Consejero de Empleo y Políticas Sociales y de la Consejera de Educación, Política Lingüística y Cultura por la que se modifica la Orden conjunta por la que se establecen las bases reguladoras del programa HEZIBI de formación y trabajo en alternancia para jóvenes. (BOPV de 12.12.2014)
- Resolución de 9 de diciembre de 2014, de la Directora de Emakunde-Instituto Vasco de la Mujer, por la que se regula y convoca la concesión de subvenciones a organizaciones, asociaciones y fundaciones que impulsen y promuevan actividades de sensibilización y/o de prevención de comportamientos violentos contra las mujeres durante el año 2015. (BOPV de 18.12.2014)
- Decreto 233/2014, de 16 de diciembre, de tercera modificación del Decreto de creación y regulación del «Gazte-Txartela/Carnet Joven» de Euskadi. (BOPV de 24.12.2014)
- Resolución de 9 de diciembre de 2014, de la Directora de Emakunde-Instituto Vasco de la Mujer, por la que se regula la convocatoria de subvenciones para el año 2015 a empresas y a entidades privadas para la contratación de una consultora homologada para la realización de un diagnóstico sobre la igualdad de mujeres y hombres y un plan de igualdad. (BOPV de 26.12.2014)
- Orden de 17 de diciembre de 2014, del

Consejero de Empleo y Políticas Sociales, por la que se aprueban las bases para la concesión de las ayudas económicas para la contratación de personal técnico y/o administrativo y para el desarrollo de actividades por parte de instituciones públicas en el ámbito de la intervención social y se efectúa la convocatoria de las mismas para el año 2015. (BOPV de 30.12.2014)

- Resolución de 29 de diciembre de 2014, del Director General de Lanbide-Servicio Vasco de Empleo, por la que se procede a la publicación de la convocatoria de ayudas para la financiación, en el ejercicio 2015, de las Unidades de Apoyo a la Actividad Profesional de los Centros Especiales de Empleo, en el ámbito de la Comunidad Autónoma del País Vasco, aprobada por Acuerdo del Consejo de Administración de este organismo autónomo. (BOPV de 30.12.2014).

Valencia

<http://www.docv.gva.es/portal/>

- Resolución de 21 de noviembre de 2014, de la consellera de Bienestar Social, por la que se incrementa el crédito que ha de financiar las ayudas convocadas mediante la Orden 32/2013, de 30 de diciembre, por la que se regulan y convocan prestaciones económicas individualizadas por acogimiento familiar de menores, simple o permanente, para el año 2014 (línea T6574). (DOCV de 02.12.2014)
- Resolución de 3 de diciembre de 2014, del director general de la Juventud y del Institut Valencià de la Joventut.Generalitat Jove, por la que se procede a la concesión de las becas presentadas al amparo de la Resolución de 17 de junio de 2014, por la que se convocaron becas para el curso 2014-2015, para jóvenes residentes, en las residencias juveniles del Institut Valencià de la Joventut.Generalitat Jove, y se aprueban sus bases reguladora. (DOCV de 12.12.2014)
- Resolución de 11 de diciembre de 2014, de la consellera de Bienestar Social, por la que se incrementan los créditos que han de financiar las ayudas convocadas mediante la Orden de 3 de mayo de 2007, por la que se regula la ayuda económica a favor de las víctimas de violencia de género, establecida en el artículo 27 de la Ley Orgánica 1/2004 de 28 de diciembre, de Medidas de Protección Integral contra la Violencia de Género. (DOCV de 17.12.2014)
- Resolución de 11 de diciembre de 2014, del conseller de Economía, Industria, Turismo y Empleo, por la que se amplía el crédito disponible para atender las subvenciones destinadas a la incorporación de desempleados como socios

trabajadores o de trabajo reguladas en la base 15 de la Orden 35/2012, de 22 de junio. (DOCV de 18.12.2014)

- Orden 22/2014, de 11 de diciembre, de la Consellería de Bienestar Social, por la que se convoca la XIX edición del Premio de Diseño de Carteles Conmemorativos de la Celebración del 8 de Marzo, Día Internacional de la Mujer, correspondiente al año 2015. (DOCV de 19.12.2014)
- Resolución de 17 de diciembre de 2014, del secretario autonómico de Economía y Empleo y director general del Servicio Valenciano de Empleo y Formación, por la que se publica la ampliación de los créditos máximos que han de financiar las subvenciones destinadas a apoyar la inserción laboral de trabajadores con discapacidad en centros especiales de empleo, a través del programa de ayudas para financiar los costes salariales de los trabajadores con discapacidad, reguladas en la Orden 12/2014, de 30 de mayo, de la Consellería de Economía, Industria, Turismo y Empleo. (DOCV de 19.12.2014)
- Orden 23/2014, de 11 de diciembre, de la Consellería de Bienestar Social, por la que se convocan ayudas para el desarrollo de programas de servicios sociales especializados en mujer en situación o riesgo de exclusión social en el ejercicio 2015. (DOCV de 22.12.2014)
- Acuerdo de 19 de diciembre de 2014, del Consell, por el que se aprueba el Plan Director de Integración y Convivencia 2014-2017. (DOCV de 22.12.2014)
- Orden 24/2014, de 11 de diciembre, de la Consellería de Bienestar Social, por la que se convoca la XVI Edición del Premio Literario de Narrativa de Mujeres correspondiente al año 2015. (DOCV de 23.12.2014)
- Orden 25/2014, de 16 de diciembre, de la Consellería de Bienestar Social, por la que se regulan y convocan ayudas en materia de servicios sociales especializados de la tercera edad para el ejercicio 2015. (DOCV de 23.12.2014)
- Orden 26/2014, de 16 de diciembre, de la Consellería de Bienestar Social, por la que se regulan y convocan prestaciones económicas individualizadas por acogimiento familiar de menores, simple o permanente, para el año 2015. (DOCV de 23.12.2014)
- Orden 27/2014, de 16 de diciembre, de la Consellería de Bienestar Social, por la que se regulan y convocan las prestaciones económicas

individualizadas para gastos extraordinarios por acogimiento familiar en familia educadora para el año 2015. (DOCV de 26.12.2014)

- Orden 28/2014, de 17 de diciembre, de la Consellería de Bienestar Social, por la que se regulan y convocan ayudas dirigidas a programas de prevención, protección e inserción de menores en situación de riesgo o con medidas jurídicas de protección, para el año 2015. (DOCV de 26.12.2014)
- Orden 29/2014, de 18 de diciembre, de la Consellería de Bienestar Social, por la que se regulan y convocan ayudas destinadas a la
- Resolución de 24 de noviembre de 2014, de la Secretaría de Estado de Turismo, por la que se convocan ayudas para proyectos y actuaciones dentro del programa Emprendetur I+D+i en el marco del Plan Nacional e Integral del Turismo, correspondiente al ejercicio 2015. (BOE nº 290, do 01.12.2013).
- Resolución de 24 de noviembre de 2014, de la Secretaría de Estado de Turismo, por la que se convocan ayudas para proyectos y actuaciones dentro del programa Emprendetur Jóvenes Emprendedores en el marco del Plan Nacional e Integral del Turismo, correspondiente al ejercicio 2015. (BOE nº 290, do 01.12.2013).
- Resolución de 27 de noviembre de 2014, de la Dirección General de Empleo y Formación de la Consejería de Trabajo y Bienestar, por la que se publica la convocatoria del procedimiento de reconocimiento de las competencias profesionales adquiridas a través de la experiencia laboral, en la Comunidad Autónoma de Galicia. (BOE nº 293, do 04.12.2013).
- Resolución de 14 de noviembre de 2014, del Real Patronato sobre Discapacidad, por la que se concede el Premio Reina Sofía 2014, de promoción de la inserción laboral de personas con discapacidad. (BOE nº 294, do 05.12.2013).
- Real Decreto 1003/2014, de 5 de diciembre, por el que se modifica el Reglamento del Impuesto

realización de proyectos dirigidos a la integración social de personas inmigrantes para el ejercicio 2015. (DOCV de 29.12.2014)

- Orden 30/2014, de 18 de diciembre, de la Consellería de Bienestar Social, por la que se convoca la VII Edición de los Premios Construyendo Municipios Iguales en Oportunidades, correspondiente al año 2015 y dirigida a aquellos ayuntamientos que tengan implantados planes municipales de igualdad de oportunidades. (DOCV de 29.12.2014)
- Orden 33/2014, de 19 de diciembre, de la Consellería de Bienestar Social, por la que se

regula y convoca el programa para financiar estancias en centros de día para personas mayores dependientes en el año 2015. (DOCV de 30.12.2014)

- Orden 34/2014, de 22 de diciembre, de la Consellería de Bienestar Social, por la que se modifica la Orden 21/2012, de 25 de octubre, de la Consellería de Justicia y Bienestar Social, por la que se regulan los requisitos y condiciones de acceso al programa de atención a las personas y a sus familias en el marco del Sistema para la Autonomía y Atención a la Dependencia en la Comunitat Valenciana. (DOCV de 31.12.2014).



<http://www.boe.es/>

sobre la Renta de las Personas Físicas, aprobado por el Real Decreto 439/2007, de 30 de marzo, en materia de pagos a cuenta y deducciones por familia numerosa o personas con discapacidad a cargo. (BOE nº 295, do 06.12.2013).

- Resolución de 26 de noviembre de 2014, de la Subsecretaría, por la que se aprueba la Carta de servicios del Instituto Nacional de Seguridad e Higiene en el Trabajo. (BOE nº 297, do 09.12.2013).
- Resolución de 9 de diciembre de 2014, del Instituto de Mayores y Servicios Sociales, por la que se convoca la concesión de plazas para pensionistas que deseen participar en el Programa de Termalismo Saludable. (BOE nº 301, do 13.12.2013).
- Resolución de 17 de noviembre de 2014, del Instituto de Mayores y Servicios Sociales, por la que se convoca la concesión de subvenciones sometidas al régimen general de subvenciones del Imserso para las actuaciones de turismo y termalismo para personas con discapacidad durante el año 2015. (BOE nº 306, do 19.12.2013).
- Real Decreto-ley 16/2014, de 19 de diciembre, por el que se regula el Programa de Activación para el Empleo. (BOE nº 307, do 20.12.2013).
- Orden SSI/2395/2014, de 16 de diciembre, por la que se modifica la Orden SSI/242/2014, de 20

de febrero, por la que se establecen las bases reguladoras para la realización de actividades financiadas por la Comisión Europea en el marco del Programa de acción comunitario "Erasmus+", capítulo de Juventud. (BOE nº 307, do 20.12.2013).

- Real Decreto 1007/2014, de 5 de diciembre, por el que se declaran oficiales las cifras de población resultantes de la revisión del Padrón municipal referidas al 1 de enero de 2014. (BOE nº 308, do 22.12.2013).
- Real Decreto 1056/2014, de 12 de diciembre, por el que se regulan las condiciones básicas de emisión y uso de la tarjeta de estacionamiento para personas con discapacidad. (BOE nº 309, do 23.12.2013).
- Real Decreto 1084/2014, de 19 de diciembre, por el que se modifica el Real Decreto 67/2010, de 29 de enero, de adaptación de la legislación de Prevención de Riesgos Laborales a la Administración General del Estado. (BOE nº 310, do 24.12.2013).
- Resolución de 24 de noviembre de 2014, del Real Patronato sobre Discapacidad, por la que se conceden los Premios Reina Sofía 2014, de Prevención de la Discapacidad. (BOE nº 310, do 24.12.2013).
- Ley 33/2014, de 26 de diciembre, por la que

se modifica la Ley 3/2001, de 26 de marzo, de Pesca Marítima del Estado. (BOE nº 313, do 27.12.2013).

► Ley 34/2014, de 26 de diciembre, de medidas en materia de liquidación e ingreso de cuotas de la Seguridad Social. (BOE nº 313, do 27.12.2013).

► Real Decreto 1106/2014, de 26 de diciembre, por el que se fija el salario mínimo interprofesional para 2015. (BOE nº 313, do 27.12.2013).

► Ley 35/2014, de 26 de diciembre, por la que se modifica el texto refundido de la Ley General de la Seguridad Social en relación con el régimen jurídico de las Mutuas de Accidentes de Trabajo y Enfermedades Profesionales de la Seguridad Social. (BOE nº 314, do 29.12.2013).

► Ley 36/2014, de 26 de diciembre, de Presupuestos Generales del Estado para el año 2015. (BOE nº 315, do 30.12.2013).

► Real Decreto-ley 17/2014, de 26 de diciembre, de medidas de sostenibilidad financiera de las comunidades autónomas y entidades locales y otras de carácter económico. (BOE nº 315, do 30.12.2013).

► Orden HAP/2469/2014, de 29 de diciembre, por la que se modifica la Orden EHA/524/2008, de 26 de febrero, por la que se aprueban las normas sobre los gastos subvencionables de los programas operativos del Fondo Europeo de Desarrollo Regional y del Fondo de Cohesión. (BOE nº 315, do 30.12.2013).

► Real Decreto 1103/2014, de 26 de diciembre,

sobre revalorización y complementos de pensiones para el año 2015 y otras normas en materia de Clases Pasivas. (BOE nº 316, do 31.12.2013).

► Orden HAP/2486/2014, de 29 de diciembre, por la que se aprueba el modelo 143 para la solicitud del abono anticipado de las deducciones por familia numerosa y personas con discapacidad a cargo del Impuesto sobre la Renta de las Personas Físicas y se regulan el lugar, plazo y formas de presentación. (BOE nº 316, do 31.12.2013).

► Real Decreto 1107/2014, de 26 de diciembre, sobre revalorización de las pensiones del sistema de la Seguridad Social y de otras prestaciones sociales públicas para el ejercicio 2015. (BOE nº 316, do 31.12.2013).



EUR-Lex

<http://eur-lex.europa.eu/homepage.html>

► Reglamento (UE) nº 1300/2014 de la Comisión, de 18 de noviembre de 2014, sobre la especificación técnica de interoperabilidad relativa a la accesibilidad del sistema ferroviario de la Unión para las personas con discapacidad y las personas de movilidad reducida (DOUE L 356, do 12.12.2014).

► Dictamen del Comité Económico y Social Europeo sobre el tema Política europea de inmigración y relaciones con los terceros países - (Dictamen exploratorio) (DOUE C 451, do 16.12.2014).

► Dictamen del Comité Económico y Social Europeo sobre la Sociedad digital: acceso, educación, formación, empleo, herramientas para la igualdad - (Dictamen de iniciativa) (DOUE C 451, do 16.12.2014).

► Dictamen del Comité Económico y Social Europeo sobre la Comunicación de la Comisión

al Parlamento Europeo, al Consejo, al Comité Económico y Social Europeo y al Comité de las Regiones - Una estrategia europea para un mayor crecimiento y empleo en el turismo costero y marítimo - COM(2014) 86 final (DOUE C 451, do 16.12.2014).

► Reglamento de Ejecución (UE) nº 1343/2014 de la Comisión, de 17 de diciembre de 2014, que modifica el Reglamento (CE) nº 951/2007 por el que se establecen las normas de aplicación de los programas de cooperación transfronteriza financiados en el marco del Reglamento (CE) nº 1638/2006 del Parlamento Europeo y del Consejo (DOUE L 363, do 18.12.2014).

► Reglamento (UE) nº 1368/2014 de la Comisión, de 17 de diciembre de 2014, que modifica el Reglamento (CE) nº 987/2009 del Parlamento Europeo y del Consejo, por el que se adoptan las normas de aplicación del Reglamento (CE) nº 883/2004, sobre la coordinación de los siste-

mas de seguridad social, y el Reglamento (UE) nº 1372/2013 de la Comisión, por el que se modifican el Reglamento (CE) nº 883/2004 del Parlamento Europeo y del consejo, sobre la coordinación de los sistemas de seguridad social, y el Reglamento (CE) nº 987/2009 del Parlamento Europeo y del Consejo, por el que se adoptan las normas de aplicación del Reglamento (CE) nº 883/2004 (DOUE L 366, do 20.12.2014).

► Decisión del Parlamento Europeo, de 16 de diciembre de 2014, por la que se elige al Defensor del Pueblo Europeo (DOUE L 369, do 24.12.2014).

► Reglamento Delegado (UE) nº 1397/2014 de la Comisión, de 22 de octubre de 2014, que modifica el Reglamento (UE) nº 318/2013, por el que se adopta el programa de módulos ad hoc, que cubre los años 2016 a 2018, para la encuesta muestral de población activa establecida en el Reglamento (CE) nº 577/98 del Consejo (DOUE L 370, do 30.12.2014).