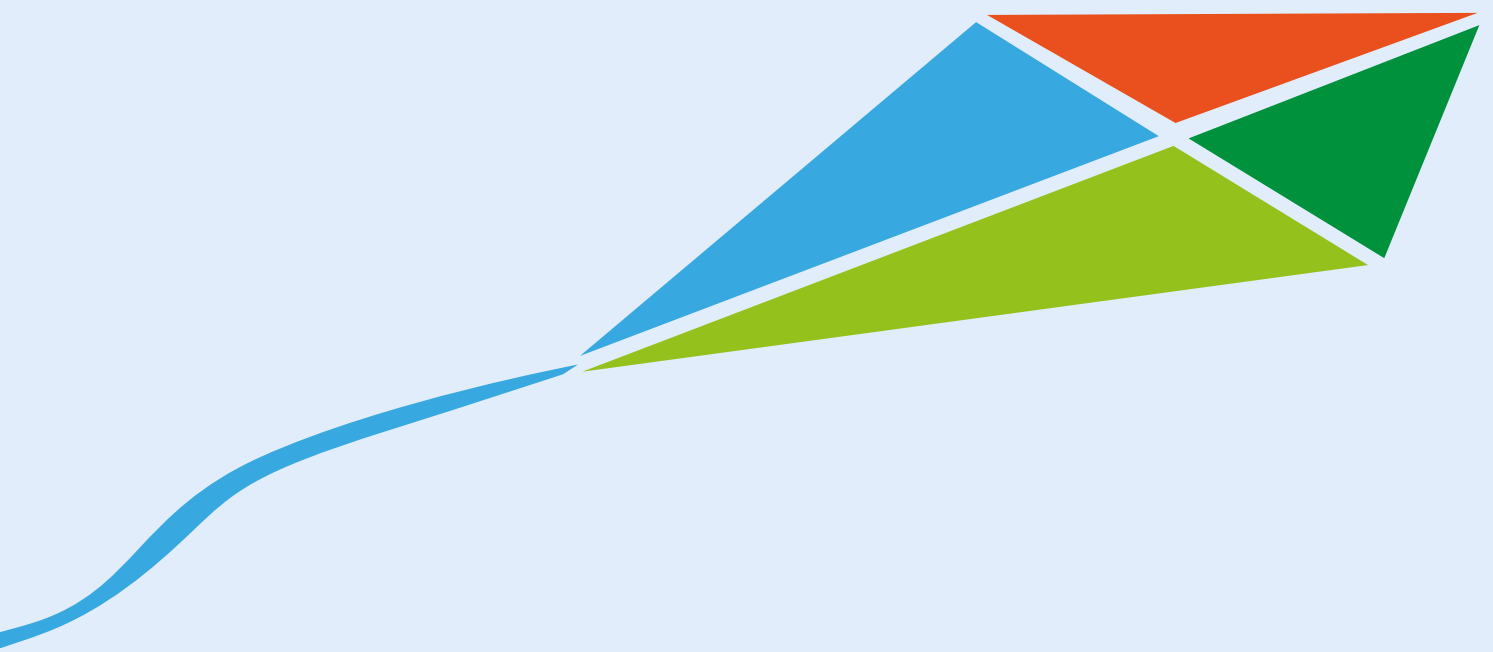




PROXECTO SYMBIOS

# INICIATIVAS

## a prol duns territorios inclusivos



XUNTA DE GALICIA



PROXECTO SYMBIOS

# Iniciativas a prol duns territorios inclusivos

Xunta de Galicia  
Consellería de Traballo e Benestar  
Dirección Xeral de Familia e Inclusión

Santiago de Compostela, 2015



© Xunta de Galicia. 2015. Iniciativas a prol duns territorios inclusivos. Proxecto Symbios

EDITA:

Consellería de Traballo e Benestar, Dirección Xeral de Familia e Inclusión

URL: <http://ediciontraballo.xunta.es/web/portal/publicacions-recursos?activo2=sop4>

Esta obra distribúese cunha licenza CC-Atribución.Compartirlgual 3.0

España de Creative Commons. Para ver unha copia da licenza, visite:

<http://creativecommons.org/licenses/by/3.0/es/deed.es>

## **Entidades participantes na Rede do Proxecto Symbios:**

Xunta de Galicia

Instituto Galego de Estatística

Axencia Galega de Desenvolvemento Rural

Universidade de Santiago de Compostela - IDEGA

Colexio Oficial de Traballadores Sociais de Galicia

Confederación de Centros de Desarrollo Rural - COCEDER

Universidade de Tràs-os-Montes e alto Douro - CETRAD

Universidade de Zyud- CERST (Países Baixos)

Consello Regional de North Karelia (Finlandia)

Universidade de Cork (Irlanda)



# ÍNDICE

INTRODUCCIÓN.....	7
1. A PERSPECTIVA SYMBIOS.....	9
2. AS EXPERIENCIAS ANALIZADAS.....	13
2.1. Traballo de campo.....	16
2.2. Criterios de selección.....	16
3. MODELOS DE PARTICIPACIÓN E COLABORACIÓN ENTRE AXENTES.....	21
3.1. Iniciativas públicas con participación social.....	23
3.2. Iniciativas sociais con apoio público.....	26
Tensión entre o carácter asociativo e os requirimentos normativos.....	27
Autonomía e horizontalidade nas relacións coa Administración.....	28
3.3. Iniciativa comunitaria.....	29
Organizacións comunitarias e cultura democrática.....	32
3.4. Apoio e solidariedade da comunidade.....	33
3.5. Colaboración da iniciativa empresarial.....	35
3.6. Redes dinámicas.....	35
Redes de contaxio.....	35
Redes formais.....	38
3.7. Modelización.....	39
Modelos de participación e colaboración entre axentes.....	39
4. INICIATIVAS EN FAVOR DO EMPREGO.....	43
4.1. Medios de vida diversificados.....	45
4.2. As necesidades rurais, emprego rural.....	48
Xeración de valor no territorio.....	48
Emprego local.....	49
4.3. Necesidades convertidas en oportunidades.....	50
4.4. Emprego para colectivos con especiais dificultades de inserción.....	51
4.5. Promoción do emprego para persoas novas.....	53
Acceso a bens e recursos básicos.....	55
Viabilidade económica.....	56
Falta de efectivos persoais.....	57
4.6. Recursos con potencial.....	57
Patrimonio ecolóxico e desenvolvemento local.....	57
O monte, xerador de oportunidades económicas.....	58
O abandono, debilidade ou potencialidade?.....	61
4.7. Modelización.....	62
Iniciativas en favor do emprego.....	62

5. PATRIMONIO CULTURAL E IDENTIDADE.....	65
5.1. Conservación e recuperación .....	69
5.2. Divulgación.....	69
5.3. A identidade como activo .....	71
5.4. Actualización da tradición e da identidade .....	72
5.5. Modelos de intervención técnica adecuados ao rural.....	74
5.6. Modelización .....	75
Patrimonio cultural e identidade .....	75
6. O ACCESO AOS SERVIZOS.....	77
6.1. Transporte .....	79
6.2. Descentralización e novos modelos de servizos.....	79
6.3. As tecnoloxías da información e a comunicación.....	80
6.4. Modelización .....	83
O acceso aos servizos.....	83
7. CONCLUSIÓNS .....	85
8. ANEXO: GUIEIRO DAS ENTREVISTAS ABERTAS.....	89

# INTRODUCCIÓN

O cambio demográfico afecta cada vez máis un maior número de rexións europeas polo que empeza a ser considerado un risco e un desafío común. As características particulares e intensidades deste fenómeno cambian dunha rexión a outra e producen un impacto diferente nos territorios e na calidade de vida das persoas.

As consecuencias dun escenario de contracción demográfica precisan ser afrontadas como un desafío, especialmente naquelas áreas rurais desfavorecidas e periféricas onde as consecuencias da crise demográfica son máis fondas, ata o punto de facer xurdir un novo factor de vulnerabilidade: a exclusión territorial.

Pero o cambio demográfico tamén pode ser considerado como unha oportunidade para mirar cara adiante e planear un futuro novo. O Proxecto Symbios - Eixo 4.80 do P.O. FSE Galicia 2007-2013 ten como obxectivo aprendermos xuntos co fin de aplicar estratexias en tempos de decrecemento: solucións intelixentes, sustentables e inclusivas concibidas para territorios en decrecemento.

Aquí e alí están a xurdir iniciativas de base de carácter innovador. Na segunda fase do Proxecto Symbios realizouse un intenso traballo de campo respecto destas iniciativas, buscando identificar tendencias comúns e establecer hipóteses de traballo sobre cales son as condicións para o seu éxito.

Este informe recolle os froitos deste traballo, que se desenvolveu entre novembro de 2013 e xuño de 2014. Preséntase unha análise conxunta das iniciativas entrevistadas, buscando extraer conclusións e aprendizaxes sobre cada un dos aspectos analizados.



1

A PERSPECTIVA SYMBIOS



O Proxecto Symbios explora a relación existente entre crise demográfica e exclusión social e territorial, identificando as iniciativas que apuntan na dirección da inclusión social e da creación de emprego que poden mitigar os efectos do declive demográfico e garantir unha provisión de servizos suficiente e sustentable que permita incrementar as expectativas de futuro das poboacións en zonas de risco demográfico.

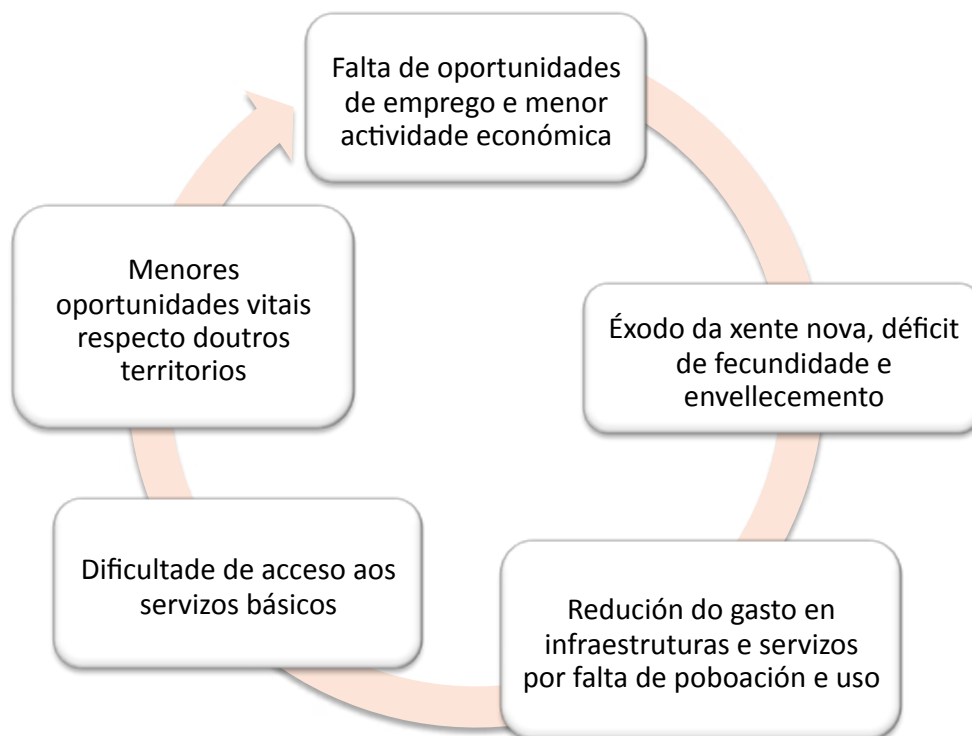
Busca identificar os criterios para mellorar a planificación dos servizos de benestar e, por ende, a innovación necesaria para dotar de servizos de calidade aos territorios vulnerables, favorecendo un deseño territorial intelixente, sustentable e inclusivo.

A análise de novos enfoques e experiencias, tanto no nivel rexional como no transrexional e transnacional, persegue definir unhas pautas metodolóxicas para o desenvolvemento dunha estratexia de inclusión social adaptada aos territorios nos que a crise demográfica é máis acusada e a pobreza é máis extensa e difusa.

Na perspectiva Symbios, a crise demográfica non é só unha cuestión de natalidade. Afecta ao mercado laboral, á conciliación, á mobilidade, ás TIC, á planificación da inmigración, á inclusión social, aos servizos públicos sociais, sanitarios, educativos e formativos. E ten unha dimensión territorial: afecta á sustentabilidade, á calidade de vida e ao equilibrio entre territorios.

Symbios identifica a exclusión territorial como un factor de vulnerabilidade que, xunto con outros factores, pode levar ás persoas a unha situación de exclusión social, ou a unha intensificación do proceso de quen xa se atopa nela. Por mor da súa residencia, moitas persoas atopan máis dificultades para levar a cabo un proxecto de vida equiparable ao que sería posible noutros territorios. A exclusión social atopa unha parte importante da súa raíz no territorio e debe ser abordada desde esta perspectiva, e non só tendo en conta os factores individuais ou persoais. Requírese, polo tanto, dunha intervención con perspectiva territorial.

## Círculo da exclusión territorial



O círculo da exclusión afonda e intensifica os desequilibrios territoriais. Parte dunha situación de declive demográfico e aliméntase da redución de servizos e equipamentos. Esta situación de desequilibrio reforza o éxodo da xente nova e conduce a un agravamento das desigualdades e exclusión do territorio, con consecuencias económicas, sociais e medio ambientais negativas.

Para contrarrestar esta dinámica de declive pode intervirse nalgún ou en varios dos seus elos: xerando oportunidades de emprego e actividade económica, contrarrestando o éxodo da xente nova, garantindo o acceso e a sustentabilidade dos servizos de primeira necesidade e ofrecendo oportunidades de vida.

No presente informe tratamos de ordenar as experiencias en función da súa achega á ruptura deste círculo pernicioso. Indo máis alá, ordenamos as aprendizaxes que as ditas experiencias nos proporcionan para impulsar unhas novas dinámicas virtuosas de inclusión social e territorial.

# 2

AS EXPERIENCIAS ANALIZADAS



A análise de experiencias locais e comunitarias corresponde a unha segunda fase do Proxecto Symbios. A primeira centrouse no estudo e reflexión académica sobre as tendencias demográficas e os seus efectos.

Despois da realización do Primeiro Seminario Técnico do Proxecto Symbios, en setembro de 2013, abriuse esta nova fase centrada na identificación de experiencias reais que están a dar resposta á inclusión e á calidade de vida en contextos de crise demográfica. Logo de ultimar a metodoloxía e deseñado o guieiro de entrevista, o traballo de campo desenvolveuse fundamentalmente entre novembro de 2013 e xuño de 2014.

Segundo se ían coñecendo e estudando as iniciativas, publicábase unha información sobre elas na web do proxecto, que conta cun espazo específico para elas. A través da web conseguíuse dar visibilidade e fomentar o coñecemento destas. O total das experiencias recollidas sitúase en arredor das 50, incluíndo galegas e doutras comunidades autónomas e países, compartidas polas entidades socias do proxecto.



## 2.1. Traballo de campo

As iniciativas galegas foron recollidas a través de visitas presenciais e a realización de entrevistas. A entrevista aberta foi a metodoloxía que se empregou para estudar as iniciativas. Cunha duración aproximada dunha hora e media, pero flexible en función do proxecto e as persoas interlocutoras, as entrevistas desenvolvéronse nas propias sedes das entidades promotoras de cada experiencia.

Comezaban cunha presentación do Proxecto Symbios e do estudo que estabamos a levar a cabo. A continuación seguíase de forma aberta o guieiro que reproducimos no anexo. Adoitaban complementarse cunha visita ás instalacións e foron recollidas todas as informacións facilitadas, tanto durante a entrevista formal, como durante o resto da visita.

Previa á realización da entrevista, buscáronse datos a través das webs dos proxectos e outras fontes, para ter o maior grao de coñecemento previo sobre eles, así como os datos de identificación e contacto.

## 2.2. Criterios de selección

Primáronse as iniciativas desde a propia sociedade, ben de carácter asociativo, ben como emprendementos sociais, con significativo peso das cooperativas. Tamén se incluíron, pero en moito menor número, algunhas experiencias participadas pola Administración local, levadas a cabo en colaboración con outros axentes.

Os criterios para a selección de iniciativas foron inspirados na Estratexia Europa 2020, buscando iniciativas cos trazos da inclusión, a sustentabilidade e a intelixencia. Moitos son os proxectos de inclusión a través do autoemprego recollidos, todos eles con achegas propias no ámbito da innovación, as novas tecnoloxías e a sustentabilidade. Tamén proxectos de inclusión que atenden á calidade de vida das persoas e grupos de poboación máis vulnerables nos medios rurais despoboados: principalmente a xente maior, pero tamén a infancia ou as persoas con discapacidade, entre outros. Recollemos ademais proxectos culturais e divulgativos que ofrecen unha visión do medio rural como espazo de oportunidades, ou que cumpran ese papel de difusión de experiencias positivas que o propio Proxecto Symbios comparte.

As referencias iniciais desas iniciativas viñan de dúas fontes. En primeiro lugar, polo coñecemento directo ou indirecto dos propios membros do equipo de traballo, en base á súa traxectoria na Administración autonómica e en contacto con diversas redes e tamén por manterse atentos e atentas ás informacións que podían aparecer nos medios de comunicación ou en diversos foros durante os meses que se indicaron. En segundo lugar, cada un dos contactos realizados podía ofrecernos, á súa vez, outras referencias de interese.

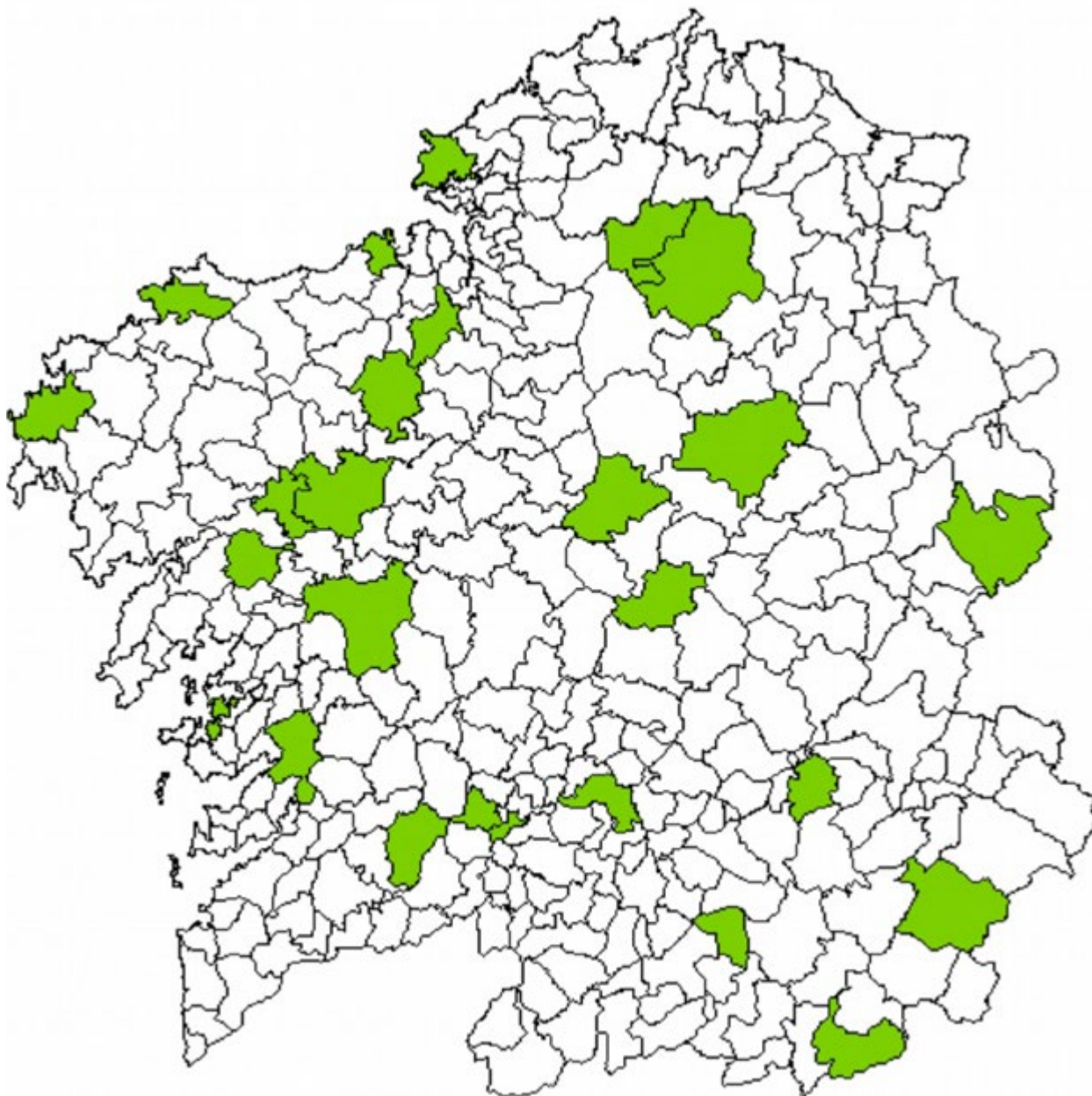
Comprobamos que existen moitas iniciativas, e que no proxecto só chegamos a unha pequena parte delas. Pero conseguimos abarcar suficiente diversidade para sistematizar as aprendizaxes perseguidas.

Neste informe centrarémonos, polo tanto, nas experiencias galegas e do Norte de Portugal que podemos visitar e entrevistar. Trátase de experiencias impulsadas de forma principal por once asociacións sen ánimo de lucro, unha fundación, oito entidades da economía social, maiormente cooperativas, seis entidades públicas, catro universidades ou centros de apoio á

investigación, unha iniciativa que forma parte da acción social empresarial, e cinco proxectos de emprendemento levados adiante de forma autónoma.

En todo caso, unha das características máis comúns a estas iniciativas é estar participadas por diferentes axentes, de forma que o número deles é moito maior, como iremos vendo ao longo do estudo.

## Distribución das iniciativas por concellos



Nota 1. Para as iniciativas AFAOR, Asociación Antonio Gandoy, Cova da Terra, Rede de Escolas na Nube e Granxa Familiar recóllese o concello onde teñen a súa sé, aínda que as súas intervencións realízanse noutros concellos.

Nota 2. As iniciativas Mi Avizor, SERGAS Consulta telefónica, Plan Galicia Saudable e Vivir Aquí (TVG) teñen como campo de actuación o conxunto de Galicia, razón pola que non aparecen reflectidas no mapa.

Nota 3. As iniciativas Geraz con Querença e ITI Peneda-Gêres desenvólvense en Portugal, e por tanto, non aparecen reflectidas no mapa

Iniciativas*	Titularidade	Actividade	Localidade
A Carqueixa	Cooperativa (Economía social)	Gandaría. Comercialización e apoio a gandeiros.	Cervantes, Lugo
Abella Lupa	Sociedade Agraria de Transformación (Economía social)	Apicultura. Autoemprego.	Covelo, Pontevedra
AFAOR	Asociación sen ánimo de lucro	Servizos de apoio a persoas con Alzheimer	Ourense
Aldea do Couto	Fundación (Eduardo Pondal)	Recuperación integral e proxecto de aldea sustentable	Ponteceso, A Coruña
AMIPA	Asociación sen ánimo de lucro	Inclusión de persoas con discapacidade	Padrón
Apicultura Viana do Bolo	Iniciativa autónoma ou familiar	Apicultura. Autoemprego.	Viana do Bolo, Ourense
Arqueixal	Iniciativa autónoma ou familiar	Gandaría, transformación e turismo. Autoemprego.	Palas de Rei, Lugo
Asociación Antonio Gandoy	Asociación sen ánimo de lucro	Educación infantil. Autoemprego.	Lugo
Aurora del Camino	Cooperativa (Economía social)	Turismo rural. Autoemprego	Muxía, A Coruña
Campa da Braña	Iniciativa autónoma ou familiar	Turismo rural. Autoemprego	Cervantes, Lugo
Casa Romualdo	Iniciativa autónoma ou familiar	Turismo rural. Autoemprego	Taboada, Lugo
CDR Ancares	Asociación sen ánimo de lucro	Servizos sociais comunitarios e dinamización	Cervantes, Lugo
CDR O Viso	Asociación sen ánimo de lucro	Servizos sociais comunitarios e dinamización	Sarreaus, Ourense
CDR Portas Abertas	Asociación sen ánimo de lucro	Servizos sociais comunitarios e dinamización	Vilardevós, Ourense
Centro ocupacional Vilalba	Fundación	Inclusión de persoas con discapacidade	Vilalba, Lugo
Como cabras	Cooperativa (Economía social)	Gandaría e transformación artesanal de leite. Autoemprego	Castro Caldelas, Ourense
Cooperativa do Ribeiro	Cooperativa (Economía social)	Viticultura e acción social	Ribadavia, Ourense
Cova da Terra	Asociación sen ánimo de lucro	Comercio xusto e consumo responsable	Lugo

Iniciativas*	Titularidade	Actividade	Localidade
Dinamización Xermade	Pública (Concello)	Servizos sociais comunitarios e dinamización social	Xermade, Lugo
Estruming Days	Empresas privadas	Promoción e divulgación de iniciativas no rural	Pontevedra
Fademur Antoxos	Cooperativa (Economía social)	Inclusión sociolaboral no eido dos servizos sociais	Carballeda de Avia, Ourense
Feiraco	Cooperativa (Economía social)	Sector lácteo. Promoción da muller no medio rural	Ames, A Coruña
GDR As Mariñas	Asociación sen ánimo de lucro	Desenvolvemento local	Abegondo, A Coruña
Geraz com Querença	Universidade	Desenvolvemento local	Geraz de Lima, Portugal
Granxa familiar	Universidade	TIC para a comercialización directa de pequenas producións agrarias	Santiago, A Coruña
Horsal	Cooperativa (Economía social)	Horta. Promoción do autoemprego.	Cambados, Pontevedra
ITI Peneda-Gêres	Pública (Goberno de Portugal)	Protección ambiental e desenvolvemento local	Terras de Bouro, Portugal
Mercado de la cosecha	Empresas privadas	Promoción e divulgación de iniciativas no rural	A Coruña
Mi Avizor	Universidade	TIC para atención a persoas maiores dependentes	Santiago, A Coruña
Monte Cabalar	Cooperativa (Economía social)	Xestión forestal integral	A Estrada, Pontevedra
Plan Galicia Saudable	Pública (Xunta de Galicia)	Promoción da saúde a través do deporte	Santiago, A Coruña
Proxecto Esmelle	Asociación sen ánimo de lucro	Desenvolvemento local	Ferrol, A Coruña
Racataplán	Iniciativa autónoma ou familiar	Confección sustentable. Autoemprego	Viana do Bolo, Ourense
Rede de escolas na nube	Universidade (Centro de apoio á investigación CESGA)	Educación infantil e novas tecnoloxías	Santiago, A Coruña
Sementeira	Asociación sen ánimo de lucro	Inclusión sociolaboral	Ordes, A Coruña
SERGAS Consulta telefónica	Pública (Organismo autónomo)	Atención sanitaria a través das TIC	Santiago, A Coruña
Son d'aldea	Iniciativa comunitaria non formal	Promoción e divulgación de iniciativas no rural	Palas de Rei, Lugo
Vivir aquí -TVG	Pública (Organismo autónomo)	Promoción e divulgación de iniciativas no rural	Santiago, A Coruña

\*Premer para entrar na web na iniciativa



# 3

MODELOS DE PARTICIPACIÓN E  
COLABORACIÓN ENTRE AXENTES



Nesta epígrafe imos analizar o papel da Administración pública nas iniciativas estudadas, así como a adopción de estratexias de participación impulsadas por entidades de carácter asociativo ou cooperativo.

A participación e a colaboración entre os niveis institucional, organizativo e individual constitúe unha ferramenta necesaria para superar a exclusión. Desde a perspectiva do Proxecto Symbios, considérase necesario articular respostas que freen o círculo vicioso da exclusión territorial actuando desde os diferentes elos desa cadea, para convertela nun círculo virtuoso de inclusión. Para isto cómpre fomentar relacións de *simbiose* entre diferentes departamentos e niveis da Administración Pública (transversalidade da acción pública), a investigación académica e tamén coa participación da cidadanía.



### 3.1. Iniciativas públicas con participación social

As iniciativas públicas son estudadas en maior profundidade na terceira fase do Proxecto Symbios, polo que foron seleccionadas só unhas poucas, catro delas precisamente por ofrecer un desenvolvemento relevante da gobernanza participativa: ITI Peneda-Gêres, Centro Ocupacional de Vilalba, Plan Galicia saudable e a promoción de actividades culturais no Concello de Xermade.

A iniciativa ITI Peneda-Gêres é unha intervención do Estado portugués para a conservación ambiental do parque natural do mesmo nome. Na dita intervención tómase a comunidade de veciños e veciñas do parque como o principal activo. En efecto, a configuración da paisaxe e o equilibrio do ecosistema non pode desligarse da actividade humana. A través de pagamentos directos á poboación, apóianse formas de agricultura, pastoreo e silvicultura ambientalmente responsables, e tamén se fomenta a prestación de servizos de carácter social por parte das organizacións locais.

O deseño das medidas parte dunha estrutura participativa, na que están representados diferentes axentes locais, cooperativas e comunidades de montes. É un exemplo de planificación desde abaixo, que toma en conta as necesidades e o potencial local. Responde a unha planificación de base territorial que non concibe a conservación do patrimonio natural como un ámbito illado, senón que se abre ás necesidades económicas e sociais para integrar a conservación nunha política de carácter transversal ou integral de desenvolvemento sustentable.

Outra das iniciativas con protagonismo público é a do Centro Ocupacional de Vilalba. A *Fundación para a Protección de Discapacitados Psíquicos Vilalba*, Terra Chá, constitúese no ano 1998 baixo a xestión do Departamento de Servizos Sociais do Concello de Vilalba. A fundación é unha fórmula xurídica de carácter privado que, neste caso, serve para desenvolver unha función pública, baixo o control municipal. Desde o ano 2011, iníciase un proxecto de inclusión laboral na actividade de aproveitamento da biomasa forestal como combustible.

O modelo de relación característico deste centro é o de colaboración entre os diferentes departamentos da administración municipal: a transversalidade. Un dos aspectos que hai que salientar desta experiencia é a participación e a coordinación entre axentes. Dentro da propia Administración, contouse coa participación de profesionais de diferentes áreas. Empregáronse equipamentos e instalacións das distintas entidades, o que tamén facilitou o desenvolvemento do proxecto.

Para o seu proxecto de aproveitamento da biomasa forestal, contou coa colaboración técnica da Asociación Forestal de Galicia, apoiándose na súa traxectoria e amplo coñecemento do sector. Trátase dunha asociación de carácter profesional e empresarial, polo que a alianza estratéxica se centra en complementar os saberes vinculados á inclusión social cos saberes profesionais do sector forestal. É polo tanto, un apoio de carácter técnico, que facilita ao persoal municipal orientar correctamente a iniciativa de inclusión dentro do sector forestal.

O Plan Galicia saudable conta coa participación de diversas asociacións e empresas en dous momentos clave: no deseño do plan e na súa implementación. O plan é impulsado pola Xunta de Galicia, sendo a Secretaría Xeral para o Deporte quen coordina as actuacións. Concibido como unha acción de goberno, é a ferramenta sobre a que todas as consellerías deseñan as súas medidas de mellora da calidade vida e saúde da poboación. Inclúe, polo tanto, un carácter transversal, outorgando un papel principal á administración local, por ser a que está máis próxima á cidadanía.

No proceso de deseño do plan creáronse diferentes espazos de traballo, nos que estiveron presentes institucións públicas, científicas e asociacións. Ao tempo fóronse celebrando contactos con outros departamentos da Xunta de Galicia, para constituír unha Comisión Interdepartamental na que están representados todos os departamentos que poden ter algunha vinculación coa saúde, a educación, o deporte, o traballo, o urbanismo, o transporte, a comunicación e calquera tipo de actividade física da cidadanía.

Incorpora tamén a diversas entidades do ámbito do deporte, asociacións culturais e asociacións veciñais, que son a vía para chegar á poboación. Numerosas asociacións están adheridas ao plan e participan activamente no deseño e desenvolvemento de actividades. Este modelo de relación permite optimizar os recursos. Os centros e entidades que se suman ao plan poñen á disposición os seus equipamentos.

En efecto, as unidades de promoción de exercicio saudable (UPES) son unidades de referencia para a promoción da actividade física que, independentemente da súa localización nos distintos ámbitos -local, educativo, empresarial, sanitario, social ou deportivo- atenden e asisten a cidadanía en materia de práctica regular e adecuada de exercicio físico saudable. As UPES son as células de implantación do plan no territorio.

Non se trata de achegar novos recursos nin investimentos, senón de empregar doutra maneira o que xa se ten e o que xa existe. Trátase de optimizar os recursos existentes, creando sinerxías e micro redes de traballo nos diferentes ámbitos de actuación. A filosofía das UPES parte do traballo en rede, compartindo recursos e posibilitando, a través da acción conxunta, o incremento da carga de actividade física saudable da cidadanía. As UPES teñen por obxectivo chegar ao 100% da poboación, ofertando a cada grupo de idade, en función das súas posibilidades e intereses, unha actividade física de calidade, personalizada e orientada á mellora da saúde.

O Plan Galicia saudable é un exemplo de gobernanza participativa, no que ten que ver coa transversalidade, a integración de axentes e saberes e o criterio de eficiencia do gasto, apoiándose na creación dunha rede de entidades e recursos.

Por último, o Concello de Xermade é un exemplo de deseño participativo da súa oferta de actividades lúdicas e culturais, buscando a maior adecuación dos recursos ás necesidades da poboación e a maior eficiencia no seu uso.

O proceso participativo apóiase nas organizacións que vertebran a comunidade e, a través destas, empréganse formularios para canalizar as demandas directas da cidadanía. Ademais de atender as necesidades sentidas pola poboación, o proceso tamén dinamiza a propia comunidade, conseguindo incrementar a súa participación nas actividades. Cunha poboación dispersa en moitos núcleos, pero con escasa poboación en cada un deles, búscase repartir as actividades nas diferentes parroquias, agrupándoas para garantir o seu aproveitamento polo maior número de persoas.

A iniciativa permite dotar de servizos á poboación rural, sen ter que desprazarse a outros núcleos. Tivo efectos positivos na socialización, na saúde e no lecer, xa que desde o 2006 ata agora o abano de actividades elixidas pola veciñanza foi moi amplo, incluíndo actividades educativas, charlas de divulgación, actividades deportivas, culturais, de artesanía e diferentes eventos entre os que destacan as xornadas interxeracionais.



**Concello de Xermade**

Seguindo o modelo da gobernanza participativa, o concello asume un papel dinamizador dos axentes locais, colaborando coas asociacións e contando coa propia cidadanía para o deseño dunha oferta eficiente que atenda as necesidades da poboación cos recursos dispoñibles.

### 3.2. Iniciativas sociais con apoio público

A relación de colaboración entre a Administración pública e as organizacións sociais tamén se dá por iniciativa destas últimas.

AMIPA exemplifica este tipo de relación. A asociación é depositaria do coñecemento directo das necesidades por parte das persoas con discapacidade e asume a responsabilidade na prestación dos servizos. A Administración reconece e apoia este papel, establecendo criterios técnicos homologados na súa estratexia de inclusión de persoas con discapacidade e achegando o 56% do financiamento.

AMIPA tamén representa unha colaboración entre diferentes niveis da Administración, na que:

- A Administración local apoia desde o territorio e colabora co seu persoal técnico e cunha liña de financiamento anual.
- A Deputación provincial, de carácter supramunicipal, presta apoio financeiro para o mantemento das instalacións.
- A Administración autonómica presta apoio financeiro para a prestación de servizos tipificados, como o centro ocupacional, entre outras axudas. Esta colaboración encádrase nun contrato de xestión de servizos públicos.

A Asociación AMIPA, constituída por familiares de persoas con discapacidade, é o axente principal ou nodo nesta rede de colaboración. É a asociación quen busca as relacións e colaboracións necesarias para levar adiante o seu cometido, atendendo tamén ao seu vínculo coa comunidade, da que quere obter a visibilidade da diversidade funcional e a valoración positiva da mesma. Tamén é a asociación, e as familias que a forman, quen asumen unha parte significativa do financiamento necesario e o risco nos diferentes préstamos necesarios para a súa actividade.



Respecto do aspecto inclusivo dos procesos de participación, AMIPA establece espazos de decisión por parte das persoas con discapacidade, quen poden facer achegas ao deseño do seu propio proxecto persoal de atención. Incorpora, polo tanto, o carácter inclusivo da participación, dando a palabra a sectores que habitualmente quedan marxinados desta.

Trataríase dunha iniciativa de abaixo cara arriba, con marcado carácter sectorial, centrándose nas necesidades e a participación das persoas con discapacidade e as súas familias. Neste sentido, representa

unha proposta para e desde un sector específico: non se trata dunha estratexia comunitaria de inclusión que abarque de modo integral todos os factores que inciden na exclusión.

No seu modelo prevalecen o papel asociativo e o papel técnico, destacando os procesos de participación propios da fórmula asociativa, que garanten a óptima canalización das necesidades das persoas socias.

## Tensión entre o carácter asociativo e os requirimentos normativos

O modelo relacional e colaborativo de AMIPA é un factor de éxito. Sen embargo, presenta tamén tensións ou contradicións. Desde a formalización do contrato de prestación de servizos coa Administración autonómica, o papel asociativo pasou a un segundo plano, relegado polas esixencias de profesionalización e regulación normativa do dito servizo. Por exemplo, diminuíu ata 24 o número de persoas atendidas por AMIPA, facendo minguar o seu alcance.

Esta tensión entre a dinámica asociativa e a profesionalización, co maior peso do carácter técnico dos servizos, detectámola tamén noutras iniciativas, como o Centro de Desenvolvemento Rural O Viso.



O CDR O Viso é unha asociación sen ánimo de lucro que articula a resposta comunitaria fronte a diferentes necesidades que van xurdindo na parroquia de Lodoselo, no concello de Sarreaus. As súas actividades son diversas, e abranguen a posta en valor da cultura rural (en especial do espírito comunitario), o impulso de iniciativas de autoemprego e a atención a necesidades sociais da poboación, entre outras.

As persoas maiores son actualmente o colectivo prioritario de actuación, resultado da dinámica demográfica e das importantes necesidades que teñen. O CDR O Viso xestiona unha vivenda comunitaria e un centro de día, ambos utilizados por persoas maiores.

Os dous axentes clave do proxecto son a cidadanía e o persoal técnico. O motor e o modelo de relación predominante é a cooperación comunitaria. Conforme se foron poñendo en marcha servizos, o papel técnico foi cobrando máis importancia. De feito poden manifestarse algunhas tensións entre estes dous papeis:

*Neste momento un dos límites do protagonismo comunitario na toma de decisións é que ás veces a xunta directiva do CDR sente que non domina tecnicamente os temas. Nunha organización así, quen traballa xa ten bastante co seu traballo e a xente activista o fai voluntariamente e ás veces nin temos a formación para seguir ao nivel que foi acadando unha organización deste tipo. E por outra parte, a sensación é que se vai perdendo a base. Antes era de todos, pero agora nas reunións a xente pensa que non ten nada que dicir: 'vós saberedes o que hai que facer'.*

*Por outra parte, hai técnicos a quen non lles gusta que a xente veña como se fose a súa casa. Pero realmente é a súa casa e a xente vén cando quere. Mesmo, a xente abúrrese na casa e vén á vivenda comunitaria. Para o persoal ás veces isto pode ser cargante, pero este é o noso modelo.*

[ CDR O Viso, Sarreaus, 2013 ]

Nesta iniciativa, a contratación de persoal técnico mermou o voluntariado e o nivel de participación na asociación.

Outra das dificultades ten relación co financiamento dos servizos e o seu impacto na estabilidade do persoal. As convocatorias anuais significan un alto grao de inestabilidade dos servizos, factor que xoga á contra do mantemento dos equipos:

*Por outra parte a xente boa quítanola. Hai ofertas de traballo con máis estabilidade. Nós traballamos a golpe de subvención anual e non sabemos se a imos ter o ano que vén ou non. Moitas veces é preparar xente que despois se vai, aínda que moitos seguen botando unha man.*

[ CDR O Viso, Sarreaus, 2013 ]

## Autonomía e horizontalidade nas relacións coa Administración

Como contraste, o CDR Ancares representa unha resposta diferente, que elude esta tensión entre o protagonismo asociativo ou comunitario e as esixencias de carácter técnico ou normativo. En colaboración con Cáritas, busca o maior grao de autonomía para non desvirtuar a súa metodoloxía de traballo por culpa dos requirimentos burocráticos que supón a prestación dos servizos homologados pola Administración, esixencias que para o CDR non toman en conta as particularidades do territorio e non outorgan suficiente protagonismo ás persoas usuarias dos servizos.

Xunto con Cáritas, impulsa a prestación de *axudas ao asentamento*, para as persoas maiores que queiran permanecer no seu fogar e baixo a definición de necesidades que as propias persoas maiores realizan. Os elementos diferenciadores do servizo, respecto dos programas de axuda no fogar, derivan do respecto polo que as propias persoas maiores de Ancares desexan.

1. Aténdense as necesidades que as persoas maiores definen: o mellor é cortar leña en vez de limpar os cristais, ou facer traballos máis duros da horta para que os maiores podan ir facendo os máis levadeiros e mantendo esta actividade, por poñer dous exemplos. En moitos casos hai acompañamento ao centro médico ou para xestións, o que implica tamén o transporte.
2. A persoa que presta este apoio é elixida pola persoa maior, e non imposta. Trátase de alguén que lle ofrezca confianza, normalmente veciñas que xa coñece e coas que se leva ben. Deste xeito dáse protagonismo á comunidade, xéranse medios de vida locais, diminúen os desprazamentos e facilítase que o vínculo e a relación de coidados sexan máis próximos e constantes.

As persoas que prestan este apoio reciben formación de forma constante, a través do programa. Estes servizos contan con varias fontes de financiamento: axudas da Xunta de Galicia, do IRPF e pequenas achegas das persoas usuarias, en función das súas posibilidades en cada caso.

Son, polo tanto, dous tipos de resposta diferente na relación entre entidades asociativas e Administración á hora de prestar servizos públicos. A primeira supón asumir a prestación de dito servizo coas condicións que a Administración fixa: presenta tensións entre o carácter asociativo e a profesionalización. A segunda, sen renunciar á colaboración do

Estado, busca espazos de autonomía para non sacrificar o carácter participativo e o protagonismo comunitario.

Un terceiro tipo de resposta é a de Sementeira, nun tipo de servizo ou intervención non regularizada. Sementeira é un proxecto dirixido a familias en situación de precariedade económica ou en exclusión social que ten como finalidade proporcionarles unha oportunidade de participación nun proxecto social e facilitarles unha ferramenta de apoio para a súa sustentabilidade económica, a través da produción hortícola para o autoconsumo.



Os principais obxectivos do proxecto son: a creación dun banco de terras destinado ao cultivo para autoconsumo, a elaboración dun plan de formación enfocado ao sector agroalimentario e a creación dunha bolsa de emprego.

A relación que se establece coa Administración permite a creación dun órgano de carácter formal que engloba aos diferentes axentes: o comité de xestión. Este órgano será o encargado de xestionar e controlar o programa. Estará integrado por membros de Cáritas parroquial de Ordes, representante do Concello de Ordes, representante da Mancomunidade de Ordes (pertencente ao Centro de Información á Muller), representante da Asociación de Desenvolvemento da Comarca de Ordes, entre outros que podan ir incorporándose en función dos seus coñecementos na materia.

Establécese, polo tanto, unha participación no seguimento e nas decisións que afectan o proxecto, incorporando a visión e os saberes de cada membro. Esta fórmula permite a coordinación dos diferentes recursos presentes no territorio, unha visión global ou transversal e o aproveitamento dos distintos saberes, moi na liña da gobernanza participativa.

Sementeira non escapa das relacións coa Administración, senón que lle outorga un papel de colaboradora, nunha relación horizontal que non implica renunciar ás propias metodoloxías ou ás propias dinámicas asociativas.

### 3.3. Iniciativa comunitaria

O modelo de intervención do CDR O Viso toma como base o territorio e a comunidade. Non é sectorial, como podería ser o exemplo de AMIPA, senón que vai respondendo a diferentes necesidades comunitarias. A organización comunitaria é o nodo principal que activa respostas e busca oportunidades, en función das necesidades que van xurdindo. O ámbito e os colectivos de traballo do CDR son moi diversos.

Este modelo comunitario, de intervención integral, é tamén compartido polo CDR Portas Abertas, e polo CDR Ancares, todos eles de base territorial. Ademais deste aspecto, comparten a súa vocación de dar continuidade e poñer en valor a tradición comunitaria: os modelos de participación e a resolución conxunta dos problemas que caracterizan a cidadanía rural, das que son exemplo os traballos comunitarios, os consellos abertos, a axuda mutua nos traballos agrarios.

*O obxectivo do CDR Ancares é poñerse do lado da xente e tratar de acadar a mellor calidade de vida e, por outra parte, facer que isto non morra, buscando fontes de actividade económica. É un proxecto integral, que abrangue aspectos sociais, económicos, educativos, etc. e ao mesmo tempo integrado, é dicir, que xorde da comunidade. Quen van sacar isto adiante van ser os veciños.*

[ CDR Ancares, Cervantes, 2014 ]

É tamén o exemplo de Portas Abertas, que considera a organización comunitaria da década de 1970 como o xermolo do CDR:

*Desde finais dos anos 70', co impulso de sacerdotes locais, diferentes pobos de Vilardevós organízanse para arranxar rúas, construír o abastecemento de augas e atender outras necesidades comúns, na busca dunha dignificación da vida no rural. No abastecemento e saneamento, os traballos son realizados polos veciños, co apoio de Extensión Agraria, que dependía do Ministerio de Agricultura e que fornecía das cañarías e demais material.*

*Durante os anos 80, seguíase a traballar coas poboacións, coa metodoloxía de ver, xulgar e actuar. Os concellos abertos, os alcaldes pedáneos e as comisións canalizaban esta resposta ás necesidades comunitarias. Pero o peso da Administración medrou e estas institucións decaeron, dando paso ao modelo máis actual das asociacións veciñais e as comunidades de montes.*

[ CDR Portas Abertas, Vilardevós, 2014 ]



A reivindicación da cultura comunitaria como elemento de identidade rural ten dúas dimensións: forma parte do patrimonio que hai que conservar e valorizar e, ao mesmo tempo, forma parte substancial da metodoloxía de traballo destes centros de desenvolvemento rural. En efecto, o seu modelo de intervención coloca nun lugar central a participación da comunidade.

Ademais, achega unha metodoloxía propia de participación, empregando dispositivos próximos á cultura e á disposición das persoas destes territorios. Algúns elementos deste modelo propio de participación comunitaria rural son:

**Primar a relación persoal:** O dispositivo das reunións non resulta sempre o medio máis directo e accesible para a xente, quen poden velas como un espazo artificial. Pola contra, a relación persoal e directa resulta moito máis adecuada para moitas persoas; por iso é preciso tomala en conta e recoller todas as opinións e achegas que veñen por esta vía informal. Así o fan no CDR O Viso:

*Non é a xunta directiva quen fai de radar ou canaliza as necesidades. Aí conta toda a poboación: calquera persoa sinala problemas e pide servizos, a través da xente traballadora ou por calquera outra canle, de forma directa. As asembleas teñen pouco éxito porque os temas fálanse en calquera momento, e as reunións parecen moi artificiais.*

*Hai programas moi específicos que se asentan e fortalecen as redes de axuda (...). En cada pobo hai cando menos unha persoa que detecta se hai alguén que ten algunha necesidade, aínda que non o diga, como a de alimentación, ou comproba que a xente tome a medicación.*

[ CDR O Viso, Sarreaus, 2013 ]

**Ir onde están as persoas:** Na experiencia do CDR Ancares, o persoal técnico desenvolve unha metodoloxía comunitaria que ten como ingrediente principal achegarse ás persoas e escoitalas. Para isto, tomando en conta a importante dispersión e illamento dos núcleos de poboación de Cervantes, é necesario que as persoas que cumpren unha función técnica realicen



permanentemente un traballo comunitario fóra das súas oficinas, que lles permita un contacto permanente coa xente.

*O proxecto está coordinado por un equipo de catro persoas que cumpren unha función técnica, pero cunha metodoloxía comunitaria. Pola mañá este grupo réunese na oficina e fai os traballos de xestión e coordinación, e pola tarde traballan en contacto directo coa poboación, achegándose aos múltiples núcleos. Un dos obxectivos do CDR é "menos oficina e máis coche", estar o maior tempo posible coa xente.*

[ CDR Ancares, Cervantes, 2014 ]

**Protagonismo da comunidade:** Enténdese que é a comunidade quen debe protagonizar a identificación das necesidades e a busca das solucións, sen que a administración pública ou o persoal técnico deba suplantalas neste papel. Este xeito de facer, baseado no recoñecemento e na activación das capacidades comunitarias,

redunda, como é lóxico, nunha maior autoestima. Como veremos noutros epígrafes esta estima pola propia cultura e o propio medio de vida é un factor determinante para entender o abandono do rural e para revertelo.

*O protagonismo é da comunidade: nós estamos coa xente e escoitamos as necesidades, pero quen busca a solución e a leva adiante é a xente: son persoas da comunidade quen prestan o servizo de apoio no fogar, e o fan como queren as persoas; son os nenos quen escriben as obras*

*de teatro que interpretan. Igual o da cooperativa. Se non hai protagonismo comunitario, non hai solución. Nós somos facilitadores, creamos posibilidades.*

[ CDR Ancares, Cervantes, 2014 ]

## Organizacións comunitarias e cultura democrática

Unha das formas de participación máis normalizadas é a que se produce nas organizacións de carácter democrático: asociacións sen ánimo de lucro, cooperativas, comunidades de montes... A democracia interna ten as súas canles principais nos órganos sociais e na transparencia informativa. A asemblea de socios e socias é o máximo órgano de decisión e nela todas as persoas teñen o mesmo peso na toma de decisións.

Esta democracia interna canaliza as demandas e necesidades das persoas socias e mobiliza a súa implicación na solución dos problemas que lles afectan. Ademais dos órganos sociais regulados pola lexislación destas fórmulas xurídicas da economía social, existe espazo para a innovación e a creación de órganos ou instrumentos á medida de cada colectivo. Por exemplo, en AMIPA son as nais e pais quen participan nas asembleas, pero crearon tamén os Grupos de irmás e irmáns para canalizar as súas achegas específicas, desde un rol diferente e valioso.



Como podemos comprobar no segundo capítulo, son moitas as iniciativas estudadas que teñen unha organización democrática. Unhas encádranse na economía social de mercado: son empresas democráticas, case todas elas cooperativas. Outras toman o carácter de asociacións non lucrativas ou de fundacións.

Estas entidades son o escenario da forxa dunha cultura democrática. Por exemplo, no caso de Abella Lupa, a traxectoria asociativa dos seus membros os fai moi activos na comunidade

de montes, onde transmiten as formas de organización e a toma de decisións horizontais, apoiándose no propio carácter democrático destas entidades. Fronte a unha cultura local na que consideran que existen poucos referentes ou mesmo referentes negativos, esta iniciativa actualiza na comunidade de montes modelos de relación horizontal, impulsando a participación activa de todas as persoas, a transparencia, o rigoroso cumprimento dos acordos, etc.

No mesmo sentido, a convivencia de dous modelos de organización confrontados, é percibida nos Ancares.

*O liderado pode ter unha función moi positiva, sempre que sexa un bo liderado. Existen líderes na comunidade: persoas que moven cousas, que impulsan iniciativas. Se coincide que o liderado é participativo, democrático e de boas persoas, cumpre un papel moi positivo. Tamén se dá o liderado máis interesado, máis caciquil. E na montaña, ao ser tan dependente, os líderes 'conseguidores' funcionan bastante. Aínda que isto está cambiando.*

[ CDR Ancares, Cervantes, 2014 ]

### 3.4. Apoio e solidariedade da comunidade

Existen iniciativas que teñen un carácter sectorial: non buscan atender ás necesidades de toda a comunidade, senón que se centran nun colectivo ou unha problemática específica. Sen embargo, tendo este carácter máis especializado, precisan tamén do contacto co resto da comunidade, ben sexa para sensibilizar ou facer visible o seu ámbito de traballo, ben sexa para mobilizar o apoio e a implicación da comunidade coa súa causa.

As formas empregadas para establecer este contacto e buscar o apoio social son tamén de interese neste estudo. Completan a análise da participación interna, dentro da propia entidade, coa análise da participación social que a dita organización é capaz de activar por fóra, con carácter externo.

Distinguimos dúas estratexias principais: a busca do contacto directo coa xente, empregando, por exemplo, o espazo público; e a mobilización a través da colaboración con outras



AFAOR

organizacións sociais. O primeiro pode ser o caso de AMIPA, que ten presenza no mercado de abastos de Padrón, como forma de dar visibilidade ao sector da discapacidade e mobilizar o seu recoñecemento a través do consumo responsable. O segundo pode ser o caso de AFAOR, que se apoia na Cooperativa do Ribeiro e, a través dela, chega a unha ampla base social.

A implicación da cooperativa con AFAOR cumpre diferentes papeis. Dunha parte, realiza unha achega de recursos, sexan económicos, sexa a través das súas instalacións ou do seu persoal. Doutra parte, consegue convocar á súa base social para as actividades de AFAOR, destacándose dous tipos de mobilización: a da sociedade en xeral para apoiar o labor de AFAOR, a través de carreiras, certames, etc., e a das familias con persoas enfermas de alzheimer, para darlles a coñecer ou prestarlles os seus servizos.

Ambos papeis son relevantes no labor de AFAOR, e poderíamos indicar que esta colaboración permite mobilizar recursos que noutros modelos de relación non existirían. Optimiza, polo tanto, o uso de redes de colaboración, con efectos na mellora da eficiencia.

O voluntariado é unha forma específica e intensa de implicación social. Entre as iniciativas analizadas, son as de carácter non lucrativo as que recorren ao apoio das persoas voluntarias para acadar os seus fins. É o caso de AMIPA, para a cal o voluntariado é unha oportunidade de visibilización e compromiso social coa discapacidade. Tamén é o caso do CDR Ancares, por exemplo, nas actividades que organiza para os nenos e nenas. O número de rapaces e rapazas é moi baixo (hai 84 escolares en todo o concello) e existe gran dispersión, polo que se dá un problema de illamento e de non ter con quen xogar.

Coa axuda de monitoras voluntarias, desenvólvense actividades de lecer e de encontro unha vez por semana. De xaneiro a xuño, en horario extra-escolar, fanse reunións por grupos nas diferentes aldeas. Búscase un punto que quede próximo a varias casas, onde xa os deixa o transporte escolar e, despois, a monitora ou os propios pais e nais lévanos á casa. Este voluntariado permite ofrecer unha resposta a un problema particular de illamento, sen máis recursos que a dedicación persoal.

Existen elementos de continuidade e elementos de descontinuidade entre os tradicionais traballos comunitarios e o máis actual voluntariado. Teñen en común a realización de traballo non remunerado para a comunidade. De aí que algúns proxectos, como o de Esmelle, identifiquen con claridade que os traballos voluntarios de restauración do patrimonio arquitectónico que foron quen de dinamizar a través da asociación veciñal, rescatan esta tradición de traballo comunitario que aínda vive na memoria local.

*O traballo comunitario e voluntario supoñen a esencia mesma do proxecto. O voluntariado veciñal é quen lle dá vida e sentido. O complicado ven sendo, como en moitas outras iniciativas, asegurar a continuidade do mesmo, facendo que a xente nova participe nel.*

[ Proxecto Esmelle, Ferrol, 2014 ]

No entanto, noutros casos como o do CDR Portas Abertas, o voluntariado é levado a cabo en maior medida por xente nova e nun ámbito urbano. Sitúa as actividades voluntarias fóra do vínculo de pertenza comunitaria.

*Na actualidade a participación cambiou: as redes comunitarias rurais están destruídas e o clima de confrontación partidaria se trasladou ás relacións entre a veciñanza. Por outra parte, para as*

*actividades que se realizan en Verín non hai dificultade para contar con voluntariado. Un exemplo son as actividades con nenos e nenas no verán, pensadas para facilitar a conciliación.*

[ CDR Portas Abertas, Vilardevós, 2014 ]

### 3.5. Colaboración da iniciativa empresarial

As empresas privadas están a desenvolver medidas de acción social , que se inclúen na súa estratexia de mercadotecnia, ou como parte dunha xestión empresarial baseada en criterios éticos de responsabilidade social, que inciden de modo positivo na súa imaxe e reputación pública.

Varias empresas galegas que incorporan a súa identidade territorial como un factor de diferenciación e de marca desenvolven o proxecto Mercado de la Cosecha, que busca a divulgación de propostas innovadoras e sustentables no medio rural, a promoción de actividades colaborativas e o impulso no desenvolvemento de ferramentas que permitan promover iniciativas innovadoras de alto potencial.

Este proxecto, presentado con maior detalle noutros epígrafes deste estudo, representa unha acción de interese xeral desenvolvida pola empresa privada. Un exercicio de apoio a iniciativas sociais que, neste caso, é compartido por varias grandes empresas como son Hijos de Rivera, R e Gadis.

Por outra parte, a colaboración que realiza a Cooperativa do Ribeiro coa asociación AFAOR é tamén un exercicio de colaboración social. Neste caso a cooperativa apoia o labor con financiamento, con implicación do seu persoal na organización de eventos, divulgando as actividades de AFAOR entre a súa base social e sacando unha liña de viños específica para a recadación de fondos: “Viña Costeira Rural Alzheimer”. Trataríase, polo tanto, dun modelo de acción social empresarial, que pon en práctica un principio moito máis antigo: o principio cooperativo de interese pola comunidade.

### 3.6. Redes dinámicas

Ademais das relacións coa Administración ou as relacións coa cidadanía, analizamos o grao en que as diferentes iniciativas forman parte de redes amplas que lles faciliten o acceso a información, formación, participación en debates, etc. Existen diferentes tipos de redes e non todas elas teñen carácter formal. Iremos empezar por describir as redes informais que teñen un positivo *efecto contaxio* na difusión de alternativas innovadoras e na dinamización de novas experiencias.

#### Redes de contaxio

Arqueixal é unha iniciativa económica que integra unha granxa de vacuno ecolóxica que xestiona 30 hectáreas, unha produción artesanal de queixo, iogur e leite fresco, unha actividade de agroturismo e iniciativas para a recuperación do patrimonio cultural rural. A característica fundamental é a aposta pola agroecoloxía adaptada ao territorio, á paisaxe tradicional e á estrutura minifundista da propiedade.

Arqueixal sitúase na Comarca da Ulloa, onde existen outras iniciativas con filosofía semellante, como a cooperativa Milhulloa, que produce e comercializa plantas medicinais ecolóxicas, ou a Granxa Maruxa, que elabora galletas de nata co leite da súa explotación, entre outras. Para Arqueixal, un certo grao de concentración de experiencias nun territorio introduce unha dinámica de impulso e apoio mutuo que tamén fai máis atractivo ese territorio cara novos proxectos. Se o illamento ou excepcionalidade pode deixar a algúns proxectos como unha illa nun territorio en declive, a partir dun nivel de concentración ou conexión de diferentes proxectos, xérase un salto cualitativo e unha maior influencia cara o conxunto da comunidade.

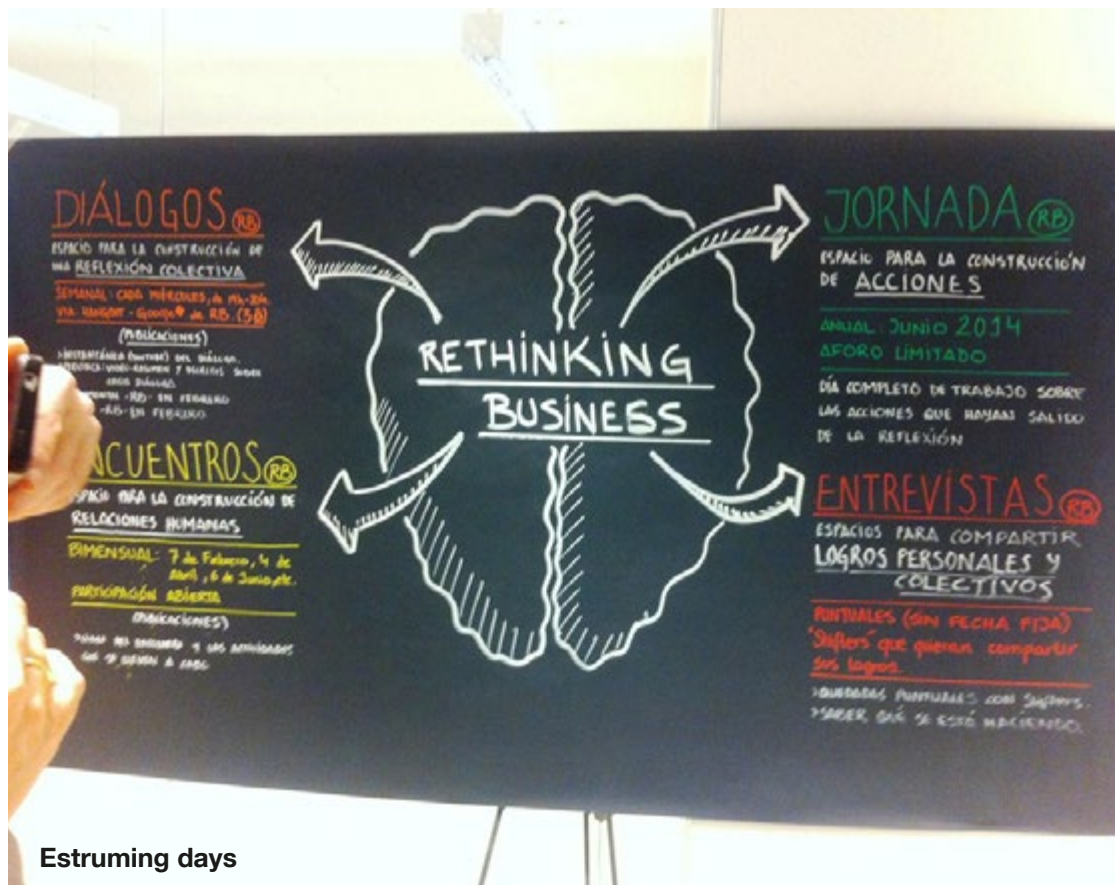
As redes de proximidade, a conexión en espazos de encontro e a ideación conxunta de solucións ou proxectos son, polo tanto, factores relevantes de dinamización rural.

Este tipo de redes, de carácter informal, son tamén promovidas, nunha escala territorial máis ampla, por outras iniciativas como Mercado de la Cosecha e Estruming Days. Mercado de la Cosecha é, como xa se indicou, unha iniciativa social empresarial de varias grandes empresas galegas. Para impulsar o desenvolvemento do rural galego, desenvolven espazos de encontro e de difusión de iniciativas económicas innovadoras e sustentables que poñen en valor os recursos do rural.

Válense da realización de eventos e dunha coidada difusión en internet. Un destes eventos son os Parladoiros, xornadas nas que unha selección de persoas emprendedoras comparten as súas experiencias e vivencias cun público heteroxéneo. Todas as intervencións están dispoñibles na rede. Outro evento é un festival musical e con presentación de produtos, desenvolto nun escenario rural, o Festival de la Luz, en Boimorto.

O Mercado de la Cosecha facilita o coñecemento xeral e o coñecemento mutuo de distintas iniciativas económicas moi dispersas. Esta conexión e proxección social xera un caldo de cultivo para novos emprendementos e reforza aos xa existentes co seu recoñecemento.

Estruming Days desenvolve xornadas e obradorios de encontro de experiencias económicas no rural. Son experiencias de produción artesá e ecolóxica, que buscan provedores de quilómetro cero e circuítos curtos de comercialización, e que mesturan as culturas urbana e rural. Nestes encontros, desenvólvense metodoloxías de traballo conxunto enfocadas á ideación de novos proxectos. Estruming Days non ten como obxectivo central a difusión das experiencias, senón a súa colaboración efectiva, como obradoiro de novas ideas e iniciativas. Nas sesións tamén participan persoas interesadas en emprender, que poden atopar ideas inspiradoras e teñen un intercambio moi directo e próximo coas actividades xa consolidadas. Outra rede relevante, neste sentido de contaxio, é a creada arredor da Cova da Terra, asociación de cooperación ao desenvolvemento centrada inicialmente no comercio xusto e que incorporou a comercialización de produtos locais e ecolóxicos, promovendo o consumo responsable na cidade de Lugo.



Sendo punto de distribución de pequenas producións ecolóxicas locais, converteuse tamén en punto de referencia e información para persoas emprendedoras interesadas neste tipo de proxectos. Para fortalecer este papel, nos anos 2012 e 2013 desenvolveu un proxecto que incluía unha guía, Como facemos un rural xusto e ecolóxico, dispoñible en Internet, e a realización de obradoiros para o emprendemento en diferentes localidades rurais de toda Galicia.

A guía explica en que consiste a produción ecolóxica e presenta a información xurídica, as canles de comercialización e de financiamento, os recursos de apoio e as diferentes experiencias de éxito, entre outros contidos. Dirixida especialmente á mocidade, promove o coñecemento de experiencias e ofrece unha información ordenada e sistematizada útil para quen queira emprender proxectos agrarios sustentables e responsables.

Os obradoiros permitiron que persoas que xa tiñan proxectos en marcha se conectasen en rede e compartisen orientacións. Tamén axudou a que proxectos en fase de maduración foran adiante. Moitas das persoas que participaron nos obradoiros eran xente que volvera ao rural e buscaba un medio de vida.

**II Xornadas  
O rural quere xente**  
**3, 4, 5 e 6 de Xullo**  
**Ernes (Negueira de Muñiz)**

**Xoves** recibimento **Asemblea organizativa** Tertulia sobre o neorruralismo en Negueira **Venres OBRADOIROS** Compostos químicos das plantas **Visita ó apiario** Pasta de dentes e limpiador multiusos natural **MESAS DE DEBATE** Educación no rural **Montes comunais** **Sábado OBRADOIROS** Visita ó apiario Horta sostible e de baixo rendemento Hugelkulture **Produción de Pleurotus** **MESAS DE DEBATE** **Bioconstrución** Decrecemento/Simbiose rural urbano **Domingo MESAS DE DEBATE** **Economía feminista** **Conclusións** **En calquera momento** Xogos e espazos para cativos **Xogos no encoro** Malabares e moito máis!

Mais información e inscrición por só 5 euros ata 30 de xuño en:  
**xornadasrurais.wordpress.com**

Cova da Terra

Unha continuación dese programa é Alternativas na escola, que quere incidir en que os rapaces e rapazas de 15 ou 16 anos coñezan formas innovadoras e sustentables de vivir no rural, e que valoricen estas alternativas.

A Cova da Terra tamén colabora con outras iniciativas, como as xornadas O rural galego quere xente, que buscan tamén este obxectivo de encontro e impulso mutuo.

As experiencias analizadas en relación ao coñecemento mutuo e o contaxio funcionan a través de redes informais e encontros nos que prevalecen as iniciativas innovadoras, con forte identidade ecolóxica e gran protagonismo de xente relativamente nova (arredor dos 30 anos) cun alto nivel de formación e un vínculo co mundo urbano.

## Redes formais

Ademais do dinamismo das redes informais, a pertenza a redes e asociacións formais supón o acceso á información e aos recursos comúns compartidos.

A maior parte destas redes son sectoriais. Así, por exemplo, Abella Lupa pertence á Asociación Galega de Apicultura (AGA). Amipa é socia de FADEMGAL FEAPS Galicia. Os Centros de Desenvolvemento Rural O Viso e Portas Abertas pertencen á Confederación de Centros de Desarrollo Rural (COCEDER), e o dos Ancares pertence a Colectivos de Acción Solidaria, CAS, por poñer só algúns exemplos.



### 3.7. Modelización

#### *Modelos de participación e colaboración entre axentes*

- 1) *Unha Administración (ou calquera entidade), por si soa, ten unha capacidade limitada de incidir na inclusión. Esta capacidade aumenta cando se conforman colaboracións coa iniciativa social e privada e se actúa desde os diferentes niveis da Administración.*
- 2) *A acción transversal constitúe un elemento clave para incrementar a incidencia. Trátase de vincular na formulación e desenvolvemento das actuacións a diferentes departamentos dun mesmo nivel administrativo, fomentando o compromiso e a corresponsabilización en estratexias ou proxectos concretos.*
- 3) *Goberno multinivel. A mesma articulación debe establecerse entre diferentes niveis da Administración, dando protagonismo á Administración Local pola súa proximidade coa cidadanía: articulación das accións sobre o territorio, desde o ámbito de intervención pública máis próximo.*
- 4) *As organizacións sociais teñen elementos clave que achegar nestas intervencións. Traballar en colaboración coas asociacións e entidades sociais debe permitir aproveitar estes elementos e ampliar a capacidade de incidencia. Entre eles destacan:*

- 4.1. **Coñecemento directo das necesidades** sociais e das características das persoas destinatarias das actuacións.
  - 4.2. **Coñecementos técnicos:** existen organizacións que teñen coñecementos técnicos específicos e un coñecemento sectorial que é importante incorporar.
  - 4.3. **Potencial innovador:** en base ao contacto directo coa realidade, adoitan adiantarse á Administración na detección de novas necesidades e na posta en marcha de novas formas de intervención.
  - 4.4. **Recursos propios:** poden ser equipamentos, captación de fondos ou voluntariado, entre outros.
- 5)** A **participación no deseño das estratexias e dos programas** por parte dos distintos departamentos e niveis da Administración e dos diferentes axentes significativos para o ámbito de actuación permite adecuar mellor os recursos ás necesidades e fomentar unha maior efectividade no uso dos mesmos. Tamén permite acadar un maior grao de compromiso e implicación da poboación, ao ser tomada en conta e facer parte do proceso.
- 6)** A **participación na execución dos programas** tamén contribúe á maior eficiencia.
- 6.1. É unha das estratexias que permiten **chegar a toda a poboación en territorios cunha elevada dispersión**, ao apoiarse en diferentes tipos de entidades públicas e privadas, de forma que sempre exista algunha próxima a cada persoa beneficiaria. Dita colaboración pódese articular mediante a posta en marcha dunha rede, cun decreto formal de adhesión e que permita a integración de diferentes perfís de axentes.
  - 6.2. A prestación de servizos públicos polas entidades sociais pon en valor os saberes e os recursos propios das mesmas. Como elemento crítico, é necesario evitar que se produza unha **perda da dinámica asociativa** no proceso de profesionalización da asociación.
- 7)** Os modelos de intervención deben dar **protagonismo á comunidade**, valorar o seu papel e potenciar as súas capacidades. Para iso é importante:
- 7.1. **Considerar a comunidade como un activo**, por exemplo na configuración da paisaxe e a protección ambiental. A comunidade custodia o territorio e ese labor debe ser recoñecido, por exemplo, con pagamentos directos.
  - 7.2. **Poñer en valor a tradición comunitaria** e os saberes locais: os traballos 'voluntarios' ligados ao sentido de pertenza, as reunións para abordar os problemas comúns, a axuda mutua, os coñecementos e as visións comunitarias, etc.
  - 7.3. **Primar a relación persoal**, facilitada polo menor número de poboación e os lazos de confianza baseados no coñecemento mutuo directo.
  - 7.4. **Achegarse a onde están as persoas**, en vez de crear espazos ad hoc para a participación, máis artificiais.
  - 7.5. **Apoiar o labor das entidades asociativas como escolas de participación**, democracia e co-responsabilidade.

**8)** *Un dos elementos máis flexibles e interesantes para a colaboración é o **traballo en rede**.*

8.1. Establecer encontros e favorecer o contacto directo e o intercambio favorece a **innovación** e a dinamización.

8.2. Un certo nivel de iniciativas sumado ao hábito de traballar en rede e á participación en espazos de intercambio xeran unha **dinámica activa** e positiva de apoio mutuo e xurdimento de novas iniciativas por *contaxio*.

8.3. **Internet** é unha ferramenta complementaria, que reforza os dous elementos anteriores.

8.4. *Tamén son relevantes as **redes formais**, para o acceso a información, acceso a recursos, apoio mutuo e canalización da interlocución coa Administración.*

**9)** *A colaboración da **iniciativa empresarial** tamén pode ser un activo importante. O seu papel non se restrinxe a achegar financiamento, senón que desenvolve iniciativas propias e presta apoios non monetarios, como a difusión doutros proxectos innovadores.*



# 4

*INICIATIVAS EN FAVOR DO EMPREGO*



Acadar un medio de vida no rural é un dos factores determinantes para fixar poboación. No noso sistema de benestar, a inserción laboral é un elemento xerador de oportunidades para unha posición activa e positiva ante diferentes dimensións da inclusión social. Por iso, moitas das experiencias seleccionadas teñen o seu cerne no autoemprego.



#### 4.1. Medios de vida diversificados

A análise dos medios de vida no rural non sempre encaixa ben cos parámetros do que entendemos por emprego. A análise do emprego coloca no centro o emprego asalariado, complementándoo co emprego da función pública e o emprendemento ou autoemprego. Sen escapar totalmente a este esquema, no rural vemos medios de vida máis diversos, máis flexibles, con horas de ocupación diferentes entre os distintos momentos do ano, sen xornadas laborais establecidas ou con retribucións en especie que complementan a renda familiar.

Por iso consideramos máis adecuado falar da necesidade de ter medios de vida no rural, sen identificar esta necesidade exclusivamente coa de ter un emprego.

A conxunción de diversas actividades como medios de vida é un trazo habitual. Un exemplo de diversificación é Arqueixal. Susténtase en catro piares: 1) A produción de leite, con 35 vacas e custodia de 30 ha de terreo. 2) A transformación de produtos, que se basea na produción de queixos, iogures e outros derivados. 3) O ecoagroturismo activo, cun conxunto de casas que pertencen á iniciativa. 4) A cultura do coñecemento baseada na tradición, onde se fan actividades coma o Son da Aldea, o ciclo do liño, as mallas...

A finais dos anos 80, cando se iniciou este proxecto, o discurso técnico dominante era o de facer grandes explotacións especializadas, mecanizadas e dependentes de insumos externos.

Arqueixal, no entanto, optou por unha dimensión pequena, unha produción ecolóxica e por diversificar actividades.



*Foise medrando de maneira integrada e diversificando actividades. É un modelo de desenvolvemento local, en pequeno volume, como era a economía no pasado. Na actualidade confírmase que o noso modelo de posta en valor dos recurso endóxenos, de minimizar a dependencia, apostar polo tradicional a pequena escala, é mais apto para sobrevivir e superar a situación de crise actual. Agora hai quen predica que se fagan modelos sostibles, pero nós xa o viñemos facendo dende sempre.*

[ Arqueixal, Palas de Rei, 2014 ]

O modelo de explotación gandeiro de Arqueixal inclúe algúns elementos clave para a súa viabilidade: 1) Dado que a produción de leite obtén moi baixos prezos en orixe, Arqueixal asume a transformación artesanal, producindo queixos e iogur. 2) Compite no mercado facendo fincapé na calidade, obtendo a certificación da denominación de orixe Arzúa Ulloa e o selo de produción ecolóxica. 3) Comercializa a través de circuitos curtos.

*Faise forza na venda directa e local, sobre todo no canal cero (produción - consumo) e canal 1 (produción - intermediación - consumo).*

[ Arqueixal, Palas de Rei, 2014 ]

4) O modelo produtivo xera externalidades positivas na paisaxe, na conservación ecolóxica e na conservación dos usos tradicionais, todos eles elementos de valor para ofertar servizos ecoagroturísticos.

*A isto chámase minifundio positivo, que é un xeito de rachar coa concepción de que o minifundio non é rendible. A propia división das parcelas mantén a paisaxe, a biodiversidade, contrólanse as pragas mellor, etc. Xéranse externalidades positivas.*

*O núcleo onde se sitúa Arqueixal estaba deshabitado e pensouse que podía ser unha oportunidade recuperalo. Recuperáronse varias casas, construíse un parladoiro e aproveitouse unha palleira para facer unha casa. Empregáronse criterios de bioconstrución, recuperando técnicas tradicionais, pero apoiadas pola modernidade. O fundamental foi empregar materiais autóctonos e recursos locais accesibles. As casas son autónomas no que se refire a enerxía. Hai placas solares térmicas e fotovoltaicas. No cómputo do ano prodúcese máis enerxía da que se consume.*

*As vivendas alúganse de maneira individual. As persoas poden participar de forma activa nos labores da granxa, de forma libre e gratuíta. Cada quen elixe: desde facer fotos ata conducir as vacas.*

[ Arqueixal, Palas de Rei, 2014 ]

Este modelo baséase na tradición e pon en valor os saberes anteriores á industrialización do campo. Fai unha nova lectura do equilibrio ecolóxico da agricultura tradicional, incorporándolle elementos novos, como a certificación de calidade, os circuitos de comercialización, as tecnoloxías para a autosuficiencia enerxética ou os servizos turísticos.

*O principal foi manter o pasado e seguir tendo presente. Iso foi o que nos axudou e nos mantivo onde estamos: “Só comprendendo o pasado podemos afrontar o futuro”.*

[ Arqueixal, Palas de Rei, 2014 ]

Ademais de Arqueixal, outros proxectos se inscriben na busca de medios de vida diversificados, que non implica necesariamente ter un emprego tal como soemos entender, vinculado a unha profesión nunha actividade única. Feiraco impulsa a diversificación da actividade das mulleres titulares das explotacións gandeiras, a través da actividade de horta, apoiándose para iso noutras cooperativas como Horsal que canalizarían a produción cara ao mercado. O labor de Feiraco é canalizar cara as súas socias a información e a formación precisa para que poidan desenvolver cultivos de horta que complementen a actividade gandeira.



No caso xa comentado do CDR Ancares, o apoio ao asentamento implica a xeración de pequenos recursos para persoas que cumpran o papel de coidadoras. Non se trataría tampouco dun emprego, pero si dunha renda complementaria.

Nunha seguinte epígrafe imos analizar as potencialidades do monte, que adoitan inscribirse tamén neste tipo de rendas complementarias para as persoas propietarias, ben por supoñer ingresos puntuais, como os derivados da venda de madeira, ou da recollida e venda de cogumelos, ben por implicar traballos de tipo estacional vinculados á limpeza e á vixilancia contra incendios.



En definitiva, cando abordamos o emprego no ámbito rural, é preciso abrir a perspectiva e tomar en consideración a tradicional diversificación de actividades e rendas como fórmula para ter un medio de vida.

Neste sentido, un minifundio sustentable vai ser en grande medida un minifundio simbiótico. A ocupación simbiótica do territorio vai permitir -xa o está a facer- unha gran Galicia rururbana, ben intercomunicada e interconectada, na que coexistan na unidade familiar ocupacións agrarias e non agrarias. A horta e as veigas familiares poden ser un complemento económico indispensable nunhas unidades familiares con rendas de procedencia diversa. O desafío pendente é atopar as fórmulas para facilitar a posta en valor no mercado dos excedentes hortícolas dese minifundio sustentable.

## 4.2. As necesidades rurais, emprego rural

A falta de dinamismo económico dalgunhas áreas rurais tradúcese na súa dependencia de servizos externos. Mentres a súa poboación emigra ou ten dificultades de acceso ao emprego, moitos dos servizos e produtos que precisa a poboación veñen de fóra.

Unha manifestación deste fenómeno é o feito de que moitas persoas que exercen o seu labor profesional no territorio viven fóra, en núcleos urbanos. Profesionais do ensino, da saúde e funcionariado público representaron, décadas atrás, un activo para o desenvolvemento, na medida en que se integraban na comunidade e participaban na solución dos seus problemas, asumindo, en ocasións, un liderado comunitario e un labor dinamizador.

A mellora da rede viaria permite hoxe que estas persoas se despracen ás áreas rurais estritamente para desenvolver o seu traballo, sen vincularse como veciños e veciñas. Pérdese, polo tanto, un activo de coñecementos. E tamén se perde o potencial impacto na economía local que significaría sumar habitantes.

O mesmo sucede con outros servizos que non son prestados de forma estable e que se contratan a empresas. A construción de infraestruturas, os traballos forestais ou a prestación de servizos de axuda no fogar poden ser exemplo de importantes servizos para os cales a Administración conta con empresas privadas. A dimensión destes contratos e a propia normativa de contratación pública poden facer difícil que esta actividade redunde na xeración de riqueza e emprego local.

### Xeración de valor no territorio

En varias das iniciativas estudadas atopamos unha preocupación sobre o feito de que os investimentos e as intervencións públicas acaben revertendo pouco no propio territorio e beneficiando en maior medida a espazos de por si máis dinámicos, como os espazos urbanos. Xa explicamos como ITI Peneda-Gêres respondía a este problema a través do recoñecemento do papel da poboación na conservación do territorio e do apoio directo para seguir a facelo.

É unha fórmula que busca o maior grao de optimización e impacto da intervención, buscando que a creación de valor redunde no territorio e nas persoas máis vulnerables.

Trátase, polo tanto, de prestar coidado para que sexan os territorios máis vulnerables quen perciban en maior grao os efectos positivos das políticas que se dirixen a eles, sen que os recursos acaben desviándose cara territorios máis dinámicos.

A participación pode garantir en maior grao este obxectivo. Así parece ocorrer no ITI Peneda-Gêres: contar coa participación activa da poboación local no deseño da intervención garante

un maior aproveitamento dos investimentos no propio territorio. Se non se conta coas achegas das persoas destinatarias, outorgando o poder de decisión ou o peso do gasto a perfís técnicos externos, é natural que a dimensión técnica se poña ao servizo de si mesma, máis que ao servizo da comunidade.

## Emprego local

Algunhas das iniciativas estudadas buscan aproveitar este potencial dinamizador endógeno para a creación de emprego. Fademur Antoxos é unha pequena cooperativa local que atende unha necesidade da súa comarca, prestando un servizo de comida a domicilio a persoas maiores e dependentes. Fronte a outros servizos contratados a empresas de maior tamaño, consegue un trato persoal próximo e adapta os seus menús á cultura gastronómica das persoas usuarias.

Podemos mencionar tamén o caso do Centro Ocupacional de Vilalba que, analizando este mesmo fenómeno, desenvolveu un modelo de intervención onde se trasladasen os coñecementos técnicos á poboación local para que ela mesma puidera tomar maior protagonismo no desenvolvemento do proxecto de aproveitamento da biomasa forestal.

O proxecto comprende tres fases de actuación:

- *Formación inicial a monitores e monitoras locais en materia silvícola. No proceso formativo participa a Asociación Forestal de Galicia.*
- *Elección de monitores e monitoras: responsables da formación permanente a outras persoas participantes.*
- *Formación a participantes: módulos teóricos e prácticos.*

[ Centro Ocupacional Vilalba, Vilalba, 2014 ]

Sen ser un proxecto esencialmente de emprego, o programa de axuda ao asentamento desenvolvido por Caritas en colaboración co CDR Ancares outorga a mulleres das diferentes aldeas a posibilidade de prestar un servizo remunerado de apoio ás súas veciñas e veciños maiores.

No caso da Asociación Antonio Gandoy, é requisito pertencer ao mesmo territorio para prestar os servizos educativos, promovendo a proximidade cultural ou identitaria, que favorecen a comunicación e a implicación. Ponse en valor o coñecemento directo da sociedade rural, e procúrase evitar que persoas moi alleas a ela, conduzan a intervención desde parámetros e códigos que podan resultar estraños e xerar desconfianza.

Se ben os programas poden ter sido concibidos para responder a unha necesidade principal, como é a prestación de servizos a domicilio a persoas maiores,



servizos educativos ou o subministro de enerxía para calefacción, estas iniciativas amplían a mirada e buscan optimizar os efectos positivos sobre o desenvolvemento nos seus territorios. Incorporan diferentes dimensións e obxectivos nunha mesma actuación, buscan ter unha repercusión positiva na economía local, o que pon o acento no carácter transversal e integral das súas actuacións. Este carácter redonda na optimización dos recursos, é dicir, na eficiencia das actuacións.

A repercusión económica local (ou deslocalizada) das intervencións pode ser, polo tanto, un indicador relevante á hora de avaliar as diferentes iniciativas e programas, na busca do maior impacto e integralidade das actuacións.

### 4.3. Necesidades convertidas en oportunidades

Como xa fomos adiantando, existen experiencias de autoemprego feminino que dan resposta a necesidades específicas do medio rural despoboado, poñendo en valor cualificacións máis frecuentes nas mulleres e abrindo para elas un nicho de emprego. As necesidades das persoas maiores que viven en poboacións dispersas ou as da infancia, son unha oportunidade para crear emprego desde o local.

Neste sentido, FADEMUR Antoxos é unha cooperativa formada por tres mulleres que prestan un servizo de *catering* ás persoas maiores da Comarca de Ribadavia, desde o seu concello, Carballeda de Avia. Representan unha resposta á necesidade dunha poboación envellecida e que vive soa nun rural disperso. Unha resposta que lles facilita o acceso ao emprego baixo a fórmula de cooperativa de traballo asociado.

Esta iniciativa contou co impulso e apoio inicial da Federación de Asociacións de Mulleres Rurais e do propio Concello de Carballeda de Avia, quen cumpre un papel dinamizador, favorece o acceso á formación, presta equipamentos públicos á iniciativa e contrata os servizos. É un exemplo de iniciativa local que busca, como vimos de sinalar, que as respostas ás necesidades locais se articulen creando riqueza local.

Este servizo de *catering* podería ser prestado por outro programa, como Xantar na casa. No entanto, nesta iniciativa búscase responder a dous retos que Xantar na casa non resolve. Por unha parte, búscase que os menús estean máis acordes á cociña tradicional á cal as persoas maiores estaban acostumadas e mesmo que haxa maior marxe para a personalización destes. Por outra parte, búscase a creación de emprego local, fomentando os servizos de proximidade prestados por microempresas con arraigo territorial.

A experiencia de Fademur Antoxos forma parte dunha serie de servizos cooperativos de proximidade, con éxito no rural. Este tipo de servizos dan resposta ás novas necesidades do avellentamento do medio á vez que xeran oportunidades de emprego feminino local, baixo fórmulas de autoemprego cooperativo.

Pola súa parte, a Asociación Antonio Gandoy ofrece unha resposta ás especiais necesidades educativas dos nenos e nenas do rural. Herdeira do programa Preescolar na casa, que estaba financiado pola Xunta de Galicia, esta asociación aproveita os coñecementos e o propio equipo de profesionais para continuar prestando servizos educativos compensatorios para os máis pequenos e pequenas do rural a través de fontes de financiamento alternativas.



Ambas as experiencias son, polo tanto, proxectos de autoemprego situados nun nicho de mercado especificamente rural e no sector servizos: neste caso servizos sociais e servizos educativos. A iniciativa activa e colectiva para crear postos de traballo casa ben cos retos sociais que se formulan arredor da dependencia ou á exclusión territorial. As respostas forman parte do que se coñece por emprendementos sociais nos que, ademais do beneficio da inserción laboral, é destacable o efecto positivo sobre a comunidade. Neste sentido, destaca o papel das fórmulas da economía social para configurar estas iniciativas.

#### 4.4. Emprego para colectivos con especiais dificultades de inserción

Xunto a estas experiencias, prestamos atención ás iniciativas levadas adiante para ampliar ou promover a inserción laboral daqueles grupos de persoas que presentan maiores dificultades para esta inserción. Son proxectos de entidades previamente constituídas, destinados a ofrecer oportunidades de emprego a persoas excluídas do mercado laboral, ou ben a mellorar as súas condicións.

Céntranse en colectivos con especiais dificultades de inserción laboral, como o Centro Ocupacional Vilalba e AMIPA, que traballan no sector da discapacidade, ou o proxecto Sementeira, dirixido a familias en situación de precariedade económica e/ou en exclusión social.

AMIPA favorece a inclusión social e laboral das persoas con discapacidade intelectual mediante a formación continua e a prestación de apoios individualizados necesarios para acadar a máxima autonomía persoal. Concretamente a través de:

- Centro Ocupacional de Sorribas, onde se desenvolven itinerarios prácticos de formación ocupacional e para o emprego no sector do aluminio e en servizos básicos e manipulados, en base ás necesidades das empresas da contorna.

- A Unidade de apoio xeneralizada, dirixida a aquelas persoas con maiores necesidades de atención.
- O obradoiro de artesanía.
- A horta ecolóxica, centrada no aproveitamento das oportunidades que ofrece o medio rural.

Tamén desenvolve un programa de actividades físicas e deportivas, un programa de lecer e tempo libre na comunidade, un programa de atención e apoio aos membros das unidades de convivencia das persoas con discapacidade intelectual e proxectos de apertura á sociedade: voluntariado e sensibilización da veciñanza da comarca do Sar.

Unha das dimensións máis relevantes deste proxecto ten que ver con incidir nunha visión positiva da discapacidade, promover a súa visibilización e favorecer o compromiso social coa mesma. Desde o punto de vista do emprego, busca dar unha resposta adaptada ao contorno rural, atendendo ás necesidades da industria da comarca e aproveitando actividades potenciais como a agricultura ecolóxica.

Xa explicamos con anterioridade o proxecto de aproveitamento forestal para a inserción de persoas con discapacidade levado a cabo polo Centro Ocupacional de Vilalba. Os seus principais elementos son a detección e posta en valor dun recurso rural con potencial, como é a biomasa forestal, para a xeración de postos de traballo para persoas con discapacidade.

No económico, formula unha actividade vinculada ao desenvolvemento sostible e ao impulso de novas fontes de enerxía, á vez que contribúe ao reto da prevención de incendios. No social, busca a xeración de emprego local, atendendo especialmente ao colectivo das persoas con discapacidade intelectual, pero integrando tamén outros perfís.

Estas dúas experiencias están a levar adiante un traballo de formación ocupacional e lanzando novas actividades con potencial. Na mesma liña e nunha fase máis consolidada, recolleamos a experiencia de L'Olivera, que tivemos a oportunidade de visitar desde o proxecto Symbios. A través dunha cooperativa de integración social, L'Olivera consegue crear postos de traballo para persoas con discapacidade nunha actividade plenamente rural como é o cultivo e fabricación de aceite e viño ecolóxicos.

Un dos factores clave para vincular a explotación agraria ecolóxica e a xeración de postos de traballo é a aposta por un modelo produtivo tradicional e ecolóxico, o que implica unha maior intensidade en forza de traballo que os modelos máis industrializados.

*Séguese a traballar coas mans, case artesanalmente, mantendo o traballo manual nas oliveiras e nas vides. Tamén se etiqueta a man e numéranse unha a unha as botellas de viño e aceite. Este traballo permite ás persoas da cooperativa encontrar o seu espazo ao seu ritmo, axudándoas a superarse.*

[ Cooperativa L'Olivera, Vallbona de les Monges, 2014 ]



Ademais do ámbito da discapacidade, incluímos neste epígrafe un proxecto impulsado por Caritas, dirixido a familias que ata hai uns anos tiñan unha situación de emprego normalizada, pero que, como efecto da crise, están hoxe en situación de precariedade económica e exclusión social. O proxecto, chamado Sementeira, desenvólvese en Ordes e busca mobilizar a cesión de terras en desuso para darlles un uso social.

Nestas terras desenvólvese cultivos de horta atendendo a dúas dimensións: fomentar a produción hortícola de autoconsumo, diminuíndo así a dependencia dos bancos de alimentos, e aumentar a empregabilidade destas persoas no sector agrario, a través dun plan formativo e da intermediación entre elas e as explotacións que existen no territorio, a través dunha bolsa de emprego.



#### 4.5. Promoción do emprego para persoas novas

O desemprego da poboación entre 16 e 24 anos alcanza hoxe porcentaxes próximas ao 50%, o que ten espertado a preocupación da Unión Europea. Dentro da Estratexia de emprendemento e emprego xove, inclúese un programa específico destinado ao emprego xuvenil, que ten a súa tradución no Programa de Garantía Xuvenil posto en marcha en Galicia e España no ano 2015.

Por outra parte, dada a estrutura demográfica de moitos territorios de Galicia, superado xa o punto crítico para o sostemento da poboación, xunto a medidas que poñan freo ao éxodo rural, é preciso incorporar outras que invertan as tendencias migratorias e acollan no rural a quen naceu ou viviu en ámbitos urbanos.

Por iso prestamos especial atención a aquelas iniciativas protagonizadas ou dirixidas a persoas novas, que lles facilitan un medio de vida no rural, de forma que se combate o desemprego xuvenil e o declive demográfico.

Un exemplo é o proxecto Geraz com Querença, un programa portugués centrado na inserción laboral da xente nova con titulación universitaria, que dinamiza o papel que estas persoas novas poden xogar como activos para o desenvolvemento rural.

O proxecto consistiu na definición dunha estratexia para a dinamización de Geraz de Lima, un concello rural situado no Norte de Portugal, entre as cidades de Viana do Castelo e Ponte de Lima. O obxectivo fundamental foi pór en valor os activos endóxenos dese territorio e contribuír a revalorizar a identidade cultural local e a calidade de vida neste espazo rural.

O medio para alcanzar este obxectivo foi a contratación, durante 9 meses, de 9 persoas novas, recentemente licenciadas en diferentes disciplinas, como o turismo, o deporte, a enxeñería agraria, a xerontoloxía ou a informática, entre outras.

Cada unha debía desenvolver un proxecto que puidera converterse en negocio viable, unha vez rematado o período de contratación. Tamén realizaron intervencións en conxunto, como as feiras, onde se daba saída a producións locais.

É un proxecto de formación práctica en contacto coa comunidade e os axentes locais e co apoio técnico da Universidade. Para que a xente nova puidese participar tiña que comprometerse a trasladar a súa residencia a Geraz de Lima, para fortalecer o vínculo e compromiso co medio.

Tamén recolleamos experiencias autónomas de persoas novas que retornaron ou simplemente apostaron por territorios relativamente despoboados, para emprender un modelo de vida diferente ao que lles ofrece o mundo urbano.

Algunhas experiencias están protagonizadas por persoas que retornan ao seu rural natal despois de ter emigrado a diferentes cidades, como os dous proxectos de apicultura, o de Viana do Bolo e a Sociedade Agraria de Transformación Abella Lupa.



Como Cabras

Tamén é relevante o número de iniciativas puramente neorrurais, de persoas que non teñen vínculo co territorio, pero emprenden un novo modelo de vida nel. É o caso de Aurora del Camino, Como Cabras e Racataplán.

Identificamos un elemento común nas motivacións para esta aposta. A busca dun medio de vida no rural está ligada á valoración positiva do contacto e a conservación da natureza e, en moitas ocasións, pon en cuestión a *calidade* de vida urbana.



Aurora de Buxán

No proxecto Estruming Days, plataforma para o encontro, o intercambio e o traballo en rede de pequenas organizacións vinculadas ao rural, comprobaron que o perfil maioritario nas iniciativas innovadoras é o de persoas de entre 30 e 45 anos, moitas delas con fillos e fillas pequenas e cunha alta cualificación (titulacións universitarias, coñecementos informáticos, etc.). A súa motivación para achegarse ao rural é a busca dun espazo máis amable que a cidade, para poder vivir e desenvolver proxectos que teñen unha forte identidade ecolóxica.

### Acceso a bens e recursos básicos

Un dos factores de oportunidade para decidir vivir no rural é o acceso a recursos básicos: a vivenda ou as terras que precisan. No entanto non sempre se dá esta accesibilidade, xa que está suxeita a obstáculos.

Para as persoas que retornan, a vivenda familiar é un recurso de primeira orde. Por outra parte, con carácter xeral, a compra de vivenda é moito máis accesible que nas cidades, por ser prezos máis baixos.

Nalgúns dos casos accédese a estes recursos baixo fórmulas de cesión, como a casa reitoral cedida polo Arcebispado a Aurora del Camino, ou as terras para instalar as colmeas, nos dous proxectos de apicultura.

Coas terras, no entanto, atópanse maiores obstáculos, nalgúns casos insalvables. Existe unha gran dificultade para mercalas, principalmente pola pouca predisposición das persoas que teñen a súa propiedade e a desconfianza cara persoas de fóra. Pero tamén por ser terras herdadas, propiedade de varias persoas e sen os papeis en regra.

Nun dos casos, os membros do monte comunal mobilizáronse para poñer en orde os papeis da Comunidade de Montes co único propósito de evitar que fora utilizada por unha iniciativa neorrural como terreo de pasto. Isto significa que non só existe unha actitude pasiva que dificulte o acceso ás terras, senón que este obstáculo pode ser plenamente activo por parte da poboación rural propietaria ou usufructuaria das mesmas.

Os proxectos dependentes de extensión de terra poden verse frustrados por esta razón. Pode ser fácil atopar algunha persoa que venda, máis fácil se se trata de xente non vinculada á terra (que a herdaron pero nunca a traballaron). Pero resulta máis difícil agrandar a extensión con novas compras ou co alugueiro.

A excepción a esta realidade son os proxectos apícolas. Ningún deles presenta problemas de acceso a terra, se ben as súas características particulares poden favorecerlo:

- Nos dous casos son procesos de retorno, polo que existe un vínculo previo co territorio, o que pode xogar a favor da confianza.
- Os terreos poden estar moi separados uns doutros, en aldeas distintas, polo que non é necesario conxugar as vontades de diferentes propietarios.
- O vínculo contractual que se establece é facilmente reversible: cédense para instalar colmeas a cambio de manter limpo o terreo e de recompensa en especie (mel ou polen). En moitos casos non se asina ningún contrato formal. Non hai temor a que o uso xere dereitos de propiedade.

A dificultade de acceso a terras pode determinar o perfil de iniciativas neorrurais: as vinculadas ao turismo ou aquelas que non requiran de extensión de terra, poden salvar este problema. A apicultura tamén parece salvado. Pola contra, os proxectos gandeiros en extensivo serán os que se enfronten de modo principal a este obstáculo. Este é o caso de Como Cabras, que ten que renunciar ao selo de produción ecolóxica por non ter base territorial nin posibilidades de acceso á mesma, a pesar de situarse nun territorio onde moita terra está en desuso.

## Viabilidade económica

Un factor decisivo nestes emprendementos vitais neorrurais é o que está relacionado coa viabilidade do seu medio de vida. As experiencias que estamos a analizar supoñen, na maior parte dos casos, iniciativas económicas que só teñen sentido no rural. Excepción podería ser o caso de Racataplán, iniciativa de confección que pode levarse adiante en calquera tipo de territorio, sempre que conte con comunicacións.



Racataplán

Salvo esa excepción, sexa porque se trata de turismo rural, sexa porque son explotacións do sector primario, as iniciativas estudadas teñen o factor rural como un elemento consubstancial e positivo. Os elementos que contribúen á súa eficacia para proporcionar un medio de vida son:

Canles de comercialización: nos proxectos de produción non semella haber problemas para vender a produción. Mesmo se indica que o mercado podería asumir maiores producións e que a crise non afectou especialmente. No sector do turismo a percepción é que permite simplemente sosterse, tendo sido as expectativas algo maiores.

Con pouco diñeiro, faise moito: nun caso indícase que as condicións laborais e os ingresos son maiores que os do anterior traballo en Vigo; no entanto, en xeral, a percepción de ingresos moderados compénsase coa accesibilidade a recursos complementarios e a posibilidade de ter gastos reducidos. Rendas complementarias en forma de ovos, produtos de horta, etc. xúntanse á redución de gastos que nas cidades poden ser moito maiores, como o da vivenda.

Axudas ao investimento: A maior parte dos proxectos recibiron axudas a fondo perdido para facer fronte aos investimentos iniciais ou de mellora das explotacións.

### Falta de efectivos persoais

Sexa para a dinamización comunitaria, sexa para ocupar postos de traballo, a falta de xente no medio rural despoboado supón unha dificultade engadida para aquelas persoas que viven nel. Algunhas das experiencias teñen dificultades para atopar persoas dispostas a traballar no medio rural, o que pode supoñer un lastre para os seus negocios ou actividades.

## 4.6. Recursos con potencial

Xa indicamos que algunhas necesidades específicas dun territorio poden ser un factor de oportunidade para a xeración de emprego: era o caso dos servizos de proximidade. Pero existe outro elemento no que apoiarse á hora de dinamizar medios de vida: os recursos que o propio territorio ofrece.

### Patrimonio ecolóxico e desenvolvemento local

Desde a óptica da agricultura e gandería ecolóxicas, a paisaxe tradicional e o minifundio son dous elementos de alto potencial, tal como analizamos a propósito da iniciativa Arqueixal. As producións de pequena escala e a diversificación de actividades poden ser máis rendibles que a mecanización e a concentración de terras, ademais de ter externalidades positivas sobre o ecosistema e o potencial turístico da paisaxe.

Como xa fomos vendo, son moitas outras as iniciativas recollidas que integran a dimensión ambiental como activo no seu proxecto económico: a apicultura ecolóxica, as vinculadas ao turismo rural e de montaña, as axudas directas do ITI Peneda-Gêres, etc.

Como complemento a elas, queremos recoller aquí un proxecto de desenvolvemento local que aposta por esta perspectiva: o Grupo de Desenvolvemento Rural As Mariñas.

O GDR As Mariñas é unha asociación sen ánimo de lucro que se constitúe no ano 2008 tendo como obxectivo a xestión de programas e proxectos de desenvolvemento rural nos termos

municipais de Abegondo, Aranga, Arteixo, Bergondo, Betanzos, Cambre, Carral, Cesuras, Curtis, Sobrado, Culleredo, Coirós, Irixoa, Miño, Oza dos Ríos, Paderne, Oleiros e Sada.



Como parte da estratexia de desenvolvemento, impulsou con éxito a candidatura da Reserva da biosfera Mariñas Coruñesas e Terras do Mandeo, como unha aposta pola conservación do patrimonio ambiental e a súa utilización como activo para o desenvolvemento económico e social.

A súa formulación é poñer a conservación ambiental ao servizo do desenvolvemento económico, aproveitándoa como un activo económico e para a calidade de vida.

## O monte, xerador de oportunidades económicas

Ademais das producións de carácter ecolóxico, con impacto positivo na conservación da paisaxe e a biodiversidade, cando falamos de conservación do medio e oportunidades económicas, debemos incorporar a actividade forestal.



A masa forestal e a vexetación do monte constitúen un elemento corrector dos niveis de CO<sub>2</sub> e sustentan numerosas especies de fauna e flora. Sen embargo, esta diversidade ecolóxica está ameazada polas plantacións en monocultivo e pola forte agresión que representan os incendios. Son varias as iniciativas estudadas que se desenvolven nestes espazos.

O monte en man común. Algunhas delas teñen como protagonistas ás comunidades de montes, entidades de dereito público que xestionan un modelo de propiedade, o mancomún, conservado en Galicia e no norte de Portugal, onde reciben o nome de baldíos.

A propiedade do monte é dos veciños e veciñas que teñan casa aberta e con fume, é dicir, que habiten efectivamente na comunidade veciñal. Non é un dereito persoal nin transferible, senón que está ligado a vivir na comunidade.

Esta propiedade ten un carácter colectivo, non pode dividirse e as decisións son tomadas en asemblea xeral ou pola xunta xestora, formada por persoas elixidas democraticamente pola primeira.

A cuarta parte do monte galego, máis de 700.000 hectáreas, corresponde a monte veciñal en man común, xestionado por 2800 comunidades de montes.

Xa indicamos como os baldíos constitúen una parte esencial do proxecto ITI Peneda-Gêres, dado que ten este carácter o 70% do territorio do parque. A Comunidade de Montes ou baldío permite unha explotación colectiva e en clave local, sendo frecuente a dedicación dos excedentes a obras, equipamentos ou programas de interese social, como centros culturais ou sociais, mellora dos camiños e vías, apoio ás festas, etc.

No caso do ITI Peneda-Gêres, os baldíos constitúen unha canle que organiza os veciños e veciñas como interlocutor válido diante da Administración e como axente activo na conservación e na busca da calidade de vida na montaña. Funcionan como tecido organizado, sendo un axente relevante que posúe e xestiona un recurso con potencial ambiental e económico. Son os seus membros, en asemblea, quen seleccionan en que se invisten os fondos, elevando as súas propostas a un órgano que reúne a todas as entidades e que elabora un plan de investimento a cinco anos.

Outras experiencias, como as da apicultura, poden convivir cun modelo de propiedade minifundista do monte, xa que non requiren máis que o acordo particular de determinados propietarios para situar as súas colmeas en pequenas parcelas. Esta estrutura en moi pequenas propiedades pode dificultar unha planificación sostible e equilibrada da explotación do monte, pero o abandono en que se traduce non resulta negativo para a apicultura (salvo pola cuestión dos incendios).

A pesar desta posibilidade, na experiencia de Abella Lupa, existe unha implicación das persoas promotoras na Comunidade de Montes, a través da cal realizan labores de conservación,



recuperación do patrimonio e divulgación do potencial dun desenvolvemento económico que tome en consideración a sustentabilidade ambiental. O Monte Comunal non só supera o minifundismo e permite a xestión forestal de espazos amplos, senón que tamén articula á comunidade de cara ao impulso de iniciativas económicas, culturais e sociais: é unha entidade que tece e articula a acción cidadá.

**A explotación comunitaria da terra.** Outra das iniciativas recollidas desenvólvese no concello de A Estrada e agrupa pequenas propiedades para acadar unha dimensión que permite unha explotación baseada na diversificación de usos e aproveitamentos. Trátase de Monte Cabalar, unha cooperativa de explotación comunitaria da terra que aglutina monte de propietarios particulares, nun proxecto de xestión sostible compartida (foi monte comunal privatizado entre 1870 e 1920).

*O monte sufría abandono, a propiedade era minifundista e o lume significaba un problema grave. Todos estes elementos retroaliméntanse nun círculo vicioso. Para romper esa dinámica, o proxecto de Monte Cabalar perseguía facer un aproveitamento diversificado do monte: superar os proxectos só forestalistas recuperando usos tradicionais que mantiveron un equilibrio milenario do medio. Aí é cando xorden ideas como a explotación gandeira, aproveitamentos de biomasa, etc.*

[ Cooperativa Monte Cabalar, A Estrada, 2014 ]

Determinados tipos de explotación requiren de extensión: a plantación de diferentes especies arbóreas, para preservar a diversidade, ou o gando en extensivo non poden levarse a cabo por persoas que teñen moi pequenas e dispersas parcelas de monte. Monte Cabalar adquire a fórmula xurídica de cooperativa de explotación comunitaria da terra, unha fórmula que se sitúa entre a cooperativa agraria e a cooperativa de traballo asociado, para permitir que diferentes persoas se asocien para a xestión dos seus recursos en común. Unhas persoas socias poñen en común as súas terras, outras o seu traballo e algunhas poden poñer ambas cousas. A cooperativa regula os dereitos e deberes de cada parte en función dos recursos que achega e realiza unha xestión común na que a asemblea de todos os socios e socias é o órgano soberano.

Outra cuestión relevante é que esta fórmula dá resposta a propietarios que xa non viven no rural e non se ían ocupar persoalmente do seu monte, pero si se suman ao plan de xestión colectivo e, en definitiva, á cooperativa. Para moitas persoas, esta iniciativa supuxo coñecer exactamente onde estaban as súas propiedades, o que é indicativo do grao de abandono e desuso no que se atopaban.

*Hoxe ten un réxime de pequenas propiedades particulares: para as 600 ha. estímense 3.600 propiedades (cunha media de superficie de 0,16 ha.) de máis de 1.000 titulares da propiedade, dos cales, aproximadamente, dous terzos son absentistas.*

*A fórmula da cooperativa de explotación comunitaria da terra permite facer unha xestión conxunta sen renunciar aos títulos de propiedade. A figura está recollida na Lei de Cooperativas de Galicia, e nós cando empezamos vemos que é un instrumento xurídico que dá resposta a moitos problemas que presenta hoxe a estruturación da propiedade e do territorio no país. O minifundio funcionou no seu momento, pero agora é un problema, se non en horta, si a nivel gandeiro e forestal, onde, para mellorar custos, produtividade e optimizar investimentos, cómpre ampliar a base territorial xestionando os recursos naturais abandonados.*

*Segundo os estatutos faise unha cesión temporal (10 anos) do aproveitamento para pasto, e tamén se fan traballos de planificación forestal. Buscamos catro zonas nas catro parroquias para*



Aldea Couto

*facen ordenación forestal nas ladeiras e reforestacións, indo a marcos amplos, coa perspectiva de que sexa o gando quen xestione a biomasa arbustiva. Na zona de maior altitude, con menos aptitude forestal, realizamos peches e metemos gando para controlar a matogueira.*

[ Cooperativa Monte Cabalar, A Estrada, 2014 ]

O monte constitúe un recurso con moito potencial no rural galego, pola súa capacidade para xerar riqueza económica e ambiental así como polo seu potencial como espazo de lecer. Unha das claves para o aproveitamento deste potencial é o dimensionamento, para permitir unha diversificación de usos e manter a biodiversidade. Nesta diversificación de usos, ademais dos forestais, destacan os de gando en extensivo e os vinculados á micoloxía e recollida de froitos.

Son dúas as principais fórmulas para este dimensionamento, as dúas englobadas na economía social: dunha parte as Comunidades de Montes, e doutra a fórmula da cooperativa de explotación comunitaria da terra, que permite volver a *comunitarizar* a xestión de propiedades particulares de pequeno tamaño, sen que implique a renuncia aos títulos de propiedade.

## O abandono, debilidade ou potencialidade?

O abandono do medio é un factor ambivalente. Dunha parte incide na perda do patrimonio cultural, físico e natural (entre outras causas, por exemplo, na medida en que poda favorecer os incendios). Tamén na falta de masa crítica para levar adiante iniciativas comunitarias que respondan aos retos do rural. Por último, incide na exclusión territorial asociada ao despoboamento e o avellentamento da poboación.

Sen embargo, o abandono tamén significa unha oportunidade para a conservación do medio natural (por non explotalo), para o desenvolvemento de actividades extensivas, como a apicultura, ou mesmo para o establecemento de novos modelos de agricultura e gandería, como a ecolóxica.

En particular, para as iniciativas levadas adiante por persoas procedentes do medio urbano, o abandono representa un valor no que se refire á conservación do medio natural, que é un factor relevante nas experiencias vinculadas ao turismo, e á facilidade para acceder a recursos, na medida en que non se lles está dando outro uso (casas e, en menor medida, terras).

Pero o abandono tamén pode significar, para estas experiencias, illamento social, escasa relación con persoas da súa idade, diante de poboacións moi maiores, e dificultades para o emprendemento social comunitario.

## 4.7. Modelización

### Iniciativas en favor do emprego

**1)** No rural, que é o territorio máis afectado pola transformación demográfica, é máis correcto falar de **medios de vida** que de emprego, dada a diversificación que caracteriza á actividade económica das persoas e ás súas rendas.

**2)** As iniciativas, sexan do sector primario ou de servizos, teñen en común que **son de base territorial**. Atenden ás **necesidades** do territorio e aproveitan os seus **recursos**.

**3)** As específicas necesidades sociais nos territorios en transformación demográfica constitúen unha **oportunidade de emprego local**, en sectores de actividade como os **servizos de proximidade**.

3.1. A atención no fogar a persoas maiores e os servizos educativos para a infancia, son exemplos destes servizos, con **potencial para a xeración de emprego**.

3.2. A atención a estas necesidades da poboación xera **emprego feminino**: os servizos de proximidade permiten poñer en valor cualificacións maiormente posuídas por mulleres.

3.3. Como noutros factores de oportunidade, as iniciativas apostan por **reverter este potencial no propio territorio**, evitando 'externalizar' este emprego.

3.4. As fórmulas de **economía social** demostran ser óptimas para configurar estas iniciativas.

**4)** Os **recursos do territorio** constitúen outra fonte de oportunidades económicas e inserción laboral.

4.1. **A conservación ambiental** é un activo económico. Iniciativas vinculadas ao turismo e á produción ecolóxica poñen en valor este activo.

4.2. **O sector forestal** ofrece posibilidades de inserción, que poden vincularse tamén á conservación patrimonial e ambiental.

4.3. **A tradición e os saberes anteriores á industrialización** son un activo económico para a inclusión. Os proxectos de agricultura social sinalan a simbiose entre a terra e a inserción laboral e os proxectos centrados nas persoas con discapacidade suliñan tamén a simbiose entre a economía verde e a inserción.

4.4. Coma no caso dos servizos, as intervencións para poñer en valor estes recursos e xerar actividade económica deben enfocarse a que esta **creación de valor redunde no territorio** e nas persoas máis vulnerables.

- 5) O **acceso aos recursos** é un factor de oportunidade para novas iniciativas económicas.
- 5.1. Os **prezos accesibles e as cesións** de edificios para actividades turísticas ou terras para a apicultura son un elemento determinante na viabilidade dos proxectos.
  - 5.2. O **baixo custo da vida**, en relación ao medio urbano, potencia a viabilidade dos emprendementos vitais no rural.
  - 5.3. Sen embargo, as **dificultades de acceso a terras** para outros usos, como a gandeiría, poden ser un obstáculo e determinar o perfil de iniciativas económicas, sobre todo neorrurais.
- 6) A **escala** das iniciativas inflúe na súa viabilidade, pero moitas veces a escala óptima é a **pequena escala**.
- 6.1. As **pequenas producións** poden apoiarse en canles comúns de comercialización e/ou apostar polos circuitos curtos.
  - 6.2. O **aproveitamento forestal diversificado** constitúe un recurso con moito potencial. Existen fórmulas para acadar a escala necesaria para este aproveitamento que non precisan dunha reconfiguración da propiedade: as comunidades de montes e as cooperativas de explotación comunitaria da terra.
  - 6.3. As **pequenas producións agrarias intensas en man de obra** son un activo para o emprego e a inclusión de persoas con discapacidade.
  - 6.4. As pequenas producións tradicionais e ecolóxicas, e as transformacións artesanais a pequena escala, xeran **externalidades positivas**, que tamén poden ser aproveitadas como activo: a paisaxe, a conservación ecolóxica ou a conservación do patrimonio tradicional, entre outras.



# 5

PATRIMONIO CULTURAL E IDENTIDADE



Co desenvolvemento do Proxecto Symbios, fomos descubrindo a existencia de factores culturais e identitarios que estaban a afectar ao círculo do desequilibrio territorial. O éxodo ten relación coas oportunidades de vida, pero tamén está influenciado pola valoración, de carácter subxectivo, que vincula o éxito vital a un determinado tipo de medio, xeralmente o medio urbano.

Na comparativa entre as condicións de vida que ofrece un núcleo máis poboado ou unha poboación moi dispersa, entran a xogar diferentes elementos: o número e calidade das relacións sociais, a proximidade e accesibilidade a servizos, a tranquilidade, o contacto coa natureza, o nivel de contaminación, o acceso a emprego e vivenda, etc. Cada persoa pode darlle maior importancia a uns ou outros.

Pero tamén existen prexuízos que condicionan as visións particulares, como poden ser os que identifican as aldeas co atraso. En efecto, os datos obxectivos que falan da potencialidade non utilizada das áreas rurais para o emprendemento e para articular un proxecto vital a longo prazo, dificilmente pasan a proba do enorme prexuízo colectivo que asocia ruralidade con atraso, ignorancia e falta de confort.

Tomando o patrón urbano como medida, os espazos menos poboados só poden identificar carencias: menos recursos, menos servizos, menos espectáculos, peores comunicacións... e un longo etc.

Pero, cunha visión máis reflexiva, que cuestione a elección do que se mide e de como se mide, pódense abordar os valores que fan do rural un atractivo espazo para vivir. Trátase, polo tanto, da visión, da autoestima e do coñecemento dos propios elementos de valor.

A existencia de iniciativas que rescatan este valor pode ser amplificada como argumento principal. Os medios de comunicación poden xogar ao respecto un papel esencial. Tamén as redes de “orgullo rural” que poidan ir consolidándose.

Desde este punto de vista, entendemos que o traballo sobre o cambio dos estereotipos debe acompañar ás oportunidades económicas, para que se traduzan nunha opción desexada.

Son moi diversas as iniciativas que cuestionan as métricas máis instaladas e presentan unha positiva visión da vida no rural. No Proxecto Symbios tivemos a oportunidade de coñecer o programa da TVG Vivir Aquí, e o festival Son d'aldea, que colocan a valorización da cultura rural galega no centro do seu traballo. O encontro *Estruming Days* e a guía *Como facermos un rural xusto e ecolóxico*, editada pola Cova da Terra achegan á xente nova o potencial do medio rural, conectándoo con valores actualizados como a sustentabilidade, a creatividade ou a innovación.



Esmelle

Outras moitas tamén fan importantes achegas, coa conservación do patrimonio físico e do patrimonio inmaterial, como Abella Lupa, Proxecto Esmelle, CDR O Viso, CDR Portas Abertas... ou coa recuperación e posta en valor de usos e modos de explotación tradicionais, como Arqueixal ou Monte Cabalar.

Cal é a proposta de valor que se lanza desde o rural? Cales os factores de baixa autoestima que estas iniciativas combaten? Que aprendemos destas experiencias de cara á posibilidade de articular unha hipotética campaña de marketing territorial rural?

Neste capítulo, incluímos diferentes iniciativas que traballan sobre o patrimonio cultural e a identidade, e que buscan revertir estes prexuízos, incluíndo achegas de diferente tipoloxía:

- Recuperación e conservación do patrimonio cultural.
- Actividades para a súa divulgación e posta en valor.
- Aproveitamentos deste patrimonio como un activo para o desenvolvemento económico.
- E actualizacións de elementos tradicionais xunto con elementos innovadores.

Por último, incorporamos neste epígrafe unha reflexión de interese respecto do exercicio profesional de diferentes perfís técnicos: as metodoloxías de traballo deben respectar os

saberes e a identidade local, evitando homologar os procedementos conforme a modelos urbanos.

## 5.1. Conservación e recuperación

Diferentes experiencias inciden na conservación e recuperación do patrimonio cultural rural, incluíndo a recuperación do patrimonio físico, da paisaxe asociada aos usos tradicionais, dos oficios e dos coñecementos.

É o caso de Abella Lupa e as súas actuacións na recuperación de patrimonio físico asociado ás abellas. A apicultura constituíu unha actividade moi estendida en toda Galicia, tendo sido unha importante fonte de recursos económicos nalgunhas zonas, como o concello de Covelo, onde



Casa Romualdo

houbo unha importante actividade cereira e exportábanse bloques de cera cara á industria do calzado de Levante.

Os lagares ou as alvarizas (para protexer as colmeas dos osos e dos roubos) constitúen un patrimonio arquitectónico relacionado con esta actividade que Abella Lupa tamén se encarga de protexer e recuperar, como o Lagar de Paraños, que ademais está musealizado.

Semellante é o caso do Proxecto Esmelle, que mobilizou os veciños e veciñas desta parroquia para reconstruír muíños de auga que estaban en situación de abandono.

A propia Casa Romualdo constitúe unha rehabilitación respectuosa coa arquitectura tradicional, igual que a recuperación de diferentes edificios con valor etnográfico, como o ecomuseo, o parladoiro e as vivendas para uso turístico levada a cabo por Arqueixal como parte da súa diversificación de actividades.

## 5.2. Divulgación

Outra das formas de incidir na identidade é dar a coñecer este patrimonio poñéndoo en valor, recuperando e divulgando saberes tradicionais cara á sociedade en xeral e, de modo especial, cara á infancia.



Son d'aldea

O CDR O Viso conserva ferramentas tradicionais, co obxecto de dalas a coñecer aos rapaces e rapazas: apeiros de labranza, teares, fornos... A través de visitas escolares e de campamentos, os nenos e nenas poden tomar contacto con estes saberes tradicionais, fomentándose o contacto directo coas persoas maiores que aínda os conservan.

Este contacto directo é un recurso empregado con éxito por diversas experiencias e, xunto co seu papel na divulgación, ten un efecto positivo no sentimento de recoñecemento e estima que experimentan as persoas maiores do rural.

Arqueixal tamén participa noutra iniciativa que pon o centro na valorización da identidade rural: *Son d'aldea*.

Coa expansión das cidades e os procesos de urbanización, ser da aldea pasou a implicar unha serie de prexuízos negativos relacionados coa pobreza, o baixo nivel educativo ou os costumes pouco refinados. Remover estes prexuízos e restaurar unha relación positiva coa identidade aldeá é un dos obxectivos desta iniciativa.

*Son d'aldea* é un evento anual que tenta recuperar o pasado facendo representación do que era a vida nunha aldea tradicional. A través de roteiros con escenificacións teatrais en diferentes espazos, as persoas que visitan a localidade de Albá poden experimentar de forma participativa como era a aldea, coñecer as actividades e vivir as relacións das persoas que habitaban nela.



vivir aquí

Na representación participan os habitantes da aldea, o que incide de forma positiva na estima de selo: moitas destas persoas experimentan por primeira vez que esta cultura é admirada polas persoas visitantes. Como evento, inclúe a posibilidade de mostrar os produtos e artesanías da zona, polo que tamén funciona como escaparate para as iniciativas que están na aldea.

Esta lectura positiva da identidade galega en xeral e rural en particular é tamén unha importante achega da programación da Televisión de Galicia, que incorporamos neste estudo desde o programa *Vivir Aquí*.

*Trátase dun programa de proximidade, que amplía o foco das outras cadeas de televisión, moi centradas nas cidades e nos elementos negativos, para achegarse tamén á poboación das vilas e do medio rural, cunha mirada positiva.*

### 5.3. A identidade como activo

En diversas experiencias, o patrimonio cultural apróvitase como un activo para o desenvolvemento dos territorios.

Abella Lupa, ademais da produción de mel, realiza un importante labor na divulgación da apicultura como oportunidade de desenvolvemento económico compatible coa conservación da natureza, a través da súa participación en charlas e seminarios.

As iniciativas vinculadas ao turismo, como Arqueixal, Casa Romualdo, Campa da Braña ou Aurora del Camino xuntan os valores naturais aos valores culturais



e identitarios do medio rural, como elementos de atracción de interese. Campa da Braña impulsou, xunto con outras mulleres dos Ancares, un servizo turístico consistente en visitar a persoas maiores da montaña para coñecer as súas historias vitais, contos e actividades. O proxecto, que contou co apoio do CDR Ancares, non acabou de consolidarse pola escasa demanda, que pode estar condicionada polo descoñecemento do servizo por parte do público xeral.

Os proxectos de produción ecolóxica incorporan tamén como activo elementos da tradición. Na aposta de Arqueixal por unha produción de queixos de calidade, reivindica o minifundio e a produción artesanal, fronte á industrialización do campo. Adaptar o modelo produtivo ao minifundio significa conservar e poñer en valor a paisaxe agraria tradicional.

Pola súa parte, Monte Cabalar contrapón o aproveitamento diversificado do monte, fronte ás experiencias de aproveitamento baseadas no monocultivo forestal. Un monte abandonado, cunha estrutura de propiedade moi minifundista e cos incendios como grave factor de vulnerabilidade son efectos da perda de saberes e usos tradicionais de enorme riqueza.

Tratando de recuperar estes saberes, Monte Cabalar desenvolve un aproveitamento diversificado do monte, que supera os proxectos só forestais, recuperando usos tradicionais que mantiveron durante centros de anos o equilibrio do medio: recuperar os saberes gandeiros,

as adaptacións dos aproveitamentos á variabilidade do terreo e á meteoroloxía, a procura dos mellores pastos e abrigos, a rotación de especies con diferentes aptitudes para o pasto, etc. Non se trata de saberes que poidan deslocalizarse, o que ten unha virtualidade como modelo de desenvolvemento endógeno e sostible.

Ademais de activos para o emprego e a actividade económica, destacan outros activos tamén relevantes para a inclusión:

**Relacións de proximidade:** O medio rural permite un maior grao de coñecemento mutuo entre as persoas. Estas relacións de proximidade poden ser unha oportunidade para a inserción. Así o consideran en AMIPA.

A escala de relacións, que permite o coñecemento persoal na comunidade, permite modelos de participación máis directos e unha maior adecuación dos servizos e actividades ás necesidades concretas das persoas.

Esta escala tamén se traduce na alta representatividade das organizacións comunitarias. Fronte ao medio urbano, nas zonas rurais a participación da veciñanza na Comunidade de Montes ou as asociacións veciñais é maioritaria ou case universal, o que potencia as ditas organizacións como nodos que canalizan a participación da poboación.

**Equipamentos a disposición:** Xa mencionamos algunhas iniciativas neorrurais que puideron apoiarse no acceso a recursos e equipamentos dispoñibles. O abandono favorece a aparición e o acceso ditos recursos e constitúe así un factor de oportunidade.

Ademais das experiencias xa referidas, moitas outras se benefician desta vantaxe. Ademais de aproveitar os recursos existentes, esta utilización contribúe ao seu mantemento, a que non se perdan.

Por exemplo, AMIPA ten un contrato de cesión dunha Casa Reitoral por un período de 30 anos. Tiveron que realizarse importantes traballos de restauración para convertela na sé da entidade. Aurora del Camino ten tamén unha cesión duns terreos do arcebispado por cinco anos.

**Recursos óptimos para a atención e prevención da dependencia:** Algunhas das actividades de estimulación cognitiva que se realizan con persoas maiores teñen a potencialidade de aproveitar os recursos locais rurais. O mundo rural posibilita a posta en marcha de terapias efectivas como a asnoterapia, levada adiante por AFAOR. Tamén os traballos de horta e de coidados de animais teñen o potencial de manter activas ás persoas maiores.

## 5.4. Actualización da tradición e da identidade

É posible actualizar os coñecementos tradicionais, a través de elementos innovadores que dean conta da transformación da propia identidade rural e, en especial, do vínculo que hoxe en día se establece co mundo urbano.

O proxecto Estruming Days renova a identidade rural ligándoa á innovación e ás novas tecnoloxías. Impulsado polo Concello de Pontevedra, é unha plataforma de formación, encontro e traballo en rede entre actividades económicas innovadoras e sustentables no rural. Realizouse para impulsar o emprego nas parroquias rurais do concello.

Estruming Days aposta por integrar o rural e o urbano nunha única identidade, que para o proxecto é a máis xeral e característica dos galegos e galegas, dados os fortes vínculos que se establecen entre os dous ámbitos, sexa polo consumo, polo feito de residir e traballar nun e outro espazos, respectivamente, ou polo contacto persoal, os vínculos familiares e as redes de comunicación.

Para Estruming Days, esta identidade *rururbana* pode ser o valor diferencial desde onde xerar riqueza e coñecemento, por exemplo recuperando innovadores usos e deseños desde oficios artesanais. O proxecto, a través do intercambio e o traballo en rede entre iniciativas novidasas no rural, busca xerar novas oportunidades e ideas que incorporen esta identidade. A identidade é considerada un activo para a innovación e un activo de coñecementos que poden ser actualizados.

*Na mesma liña que a de Estruming Days, desde o programa de televisión Vivir Aquí observan que existe unha conexión moi activa e enriquecedora para ambas as partes entre as aldeas e as cidades, o que fai cuestionar que siga vixente o factor do illamento como factor diferenciador da identidade rural.*

*Observáronse profundos cambios no rural galego, ata o punto de que seguramente sexa preciso reformular o propio concepto 'rural'.*

*Coas estradas e o acceso aos medios de comunicación e a internet, incrementouse notablemente o acceso a información e a servizos, aumentando a calidade de vida.*

*Se o illamento significou unha dificultade e lastrou o desenvolvemento, hoxe ese illamento non existe. Por outra parte, a conexión entre o rural e o urbano é moi activa e permanente e resulta enriquecedora para ambas partes. Por último, a xente do rural está orgullosa de selo e defende as súas raíces.*

[ Vivir Aquí, Santiago, 2014 ]



Pola súa banda, Mercado de la Cosecha, en tanto que estratexia de Marketing Social de tres empresas, coloca a súa propia identidade galega como un elemento significativo desta estratexia, canalizando a súa responsabilidade á contorna máis próxima e, en especial, ao mundo rural galego.

Ademais, este proxecto ten entre os seus obxectivos a promoción de iniciativas innovadoras con alto potencial de desenvolvemento para o rural, todas elas baseadas na recuperación de cultivos e variedades tradicionais. As entidades promotoras do Mercado de la Cosecha teñen en marcha proxectos de investigación para a recuperación do cultivo do lúpulo na zona de Betanzos, a investigación de variedades autóctonas de uva na Ribeira Sacra ou o estudo da plantación de cebada cervexeira en Galicia.

O proxecto de recuperación do cultivo do lúpulo en Galicia iniciouse no ano 2004 a través dun acordo de colaboración entre o Centro de Investigacións Agrarias de Mabegondo e Hijos de Rivera, que naquel momento quería elaborar unha cervexa especial no ano do seu Centenario (2006) con lúpulo galego en homenaxe ás plantacións que se desenvolveron na zona de Betanzos a principios do século XX impulsadas polo fundador da compañía.

Nove anos máis tarde, a cooperativa Lutega aglutina as explotacións que decidiron sumarse a este tipo de plantación de lúpulo.

Pola súa banda, a Ribeira Sacra é o escenario dun proxecto de investigación e recuperación de variedades autóctonas de uva, a través da bodega Ponte da Boga. Variedades tradicionais desaparecidas coma o Merenzao ou o Brancellao volven formar parte do proceso produtivo dos viños da zona polo esforzo daquelas persoas que decidiron botar a vista atrás.

A recuperación do cultivo da cebada cervexeira é outro dos proxectos que se está comezando a desenvolver coa colaboración de explotacións en varias zonas de Galicia.

Dedicamos unha epígrafe específica ás novas tecnoloxías, onde desenvolvemos unha análise con maior detalle destas iniciativas, pero convén mencionar aquí as experiencias de Granxa Familiar e Rede de Escolas na Nube como exemplos de actualización de formas de relación directa entre persoas que tiñan a súa versión nun pasado de aldeas máis poboadas e poden apoiarse hoxe nas aplicacións web.

A través de internet, Granxa Familiar favorece o contacto directo entre pequenas explotacións e potenciais consumidores e consumidoras dos seus produtos, superando a necesidade de estar próximas no territorio. Rede de escolas na Nube é outra plataforma web que permite o contacto entre rapaces e rapazas de diferentes aldeas, que asisten a escolas unitarias, favorecendo tamén o contacto entre o profesorado e coas familias. Este uso das novas tecnoloxías actualiza as oportunidades de relación, nun contexto de illamento por despoboamento.

## **5.5. Modelos de intervención técnica adecuados ao rural**

No modelo de intervención comunitaria dos centros de desenvolvemento rural, é moi relevante a definición do papel do persoal técnico como facilitador de solucións comunitarias, que respecten e poñan en valor os saberes locais. Bótase en falta a incorporación deste elemento no perfil profesional:

*Trátase de asesorar construíndo, pero respectando e axudando, sen ter na manga unha solución preestablecida. O papel de moitos técnicos non responde a esta perspectiva. Veñen vender o seu produto, sen escoitar en absoluto. Isto pasa, por exemplo, na xestión do parque natural. Están convencidos de que a comunidade non é capaz de xestionar e veñen suplantala.*

[ CDR Ancares, Cervantes, 2014 ]

No CDR O Viso existe un recoñecemento da importancia do papel técnico e a reclamación dun exercicio profesional adaptado ás condicións do rural. A formación académica recibida non distingue nin pon en valor as oportunidades do rural:

*O papel dos técnicos é importante. Aí hai unha eiva, porque hoxe non se forma para traballar no medio rural. Estudaron en Madrid ou en Salamanca, e teñen boa formación, pero como terapeutas propoñen facer obradoiros de pintura de dedos, etc. coma se foran nenos. Son actividades adaptadas ao contorno urbano. Aquí hai que facer sementeiras, rastras de millo, ovelas, galiñas, coellos. Esa é a súa vida. Se queres que memoricen di que día deitades a pita e saber cando nacen os pitos.*

[ CDR O Viso, Sarreaus, 2013 ]

Abondando na importancia dun perfil técnico adecuado ao desenvolvemento das áreas rurais, desde o CDR Ancares outorgan grande importancia á posición que os saberes técnicos ocupan en relación aos saberes comunitarios. Reivindican un modelo de respecto aos diferentes saberes, que non interprete que o coñecemento é monopolio do persoal técnico e que, polo tanto, adopte unha concepción aberta e pluralista da sociedade, da información e dos saberes. En relación á forma en que se xestiona a conservación nesta área de montaña, sinalase que o perfil técnico quere suplantar á poboación dos Ancares.

*Cando che din que che están axudando, en realidade están a afogarche. Non hai cartos para necesidades importantes, pero si para “salvar os Ancares”, para seminarios, estudos, etc. E moitos dos fracasos dos listos vólvense contra nós: se ti deseñas un plan para esta zona e levas á práctica ese plan, en caso de fracaso a culpa é da poboación (“ofrecémoslles isto e non o quixeron”, “non son capaces de velo...”). Quen o programou, que pisou isto por primeira vez o outro día, nunca vai cuestionarse a propia programación, porque é universitario, senón á propia poboación.*

*O papel de moitos técnicos non responde a esta perspectiva (participativa e de facilitación).*

[ CDR Ancares, Cervantes, 2014 ]

## 5.6. Modelización

### Patrimonio cultural e identidade

- 1)** Ademais de traballar sobre condicións obxectivas, a busca do equilibrio territorial pasa tamén por **superar o prexuízo colectivo** que asocia ruralidade con atraso, ignorancia e falta de confort. O traballo sobre o cambio dos estereotipos debe acompañar ás oportunidades económicas, para que se traduzan nunha opción desexada.
- 2)** A **recuperación e divulgación do patrimonio cultural** valoriza a propia historia e identidade, aumenta a autoestima e, ao tempo, pode converterse nun activo económico.
- 3)** A calidade de vida non se contrapón á conservación e a valorización da cultura e identidade, senón todo o contrario. A **actualización** do minifundio e os modelos tradicionais de explotación

presentan **potencial de desenvolvemento económico**. Os produtos e servizos baseados na identidade e o patrimonio teñen un valor engadido no mercado, o que significa un factor de competitividade.

- 4) As **metodoloxías** de traballo deben **respectar os saberes e a identidade local**, evitando homologar os procedementos conforme a modelos urbanos.

# 6

O ACCESO AOS SERVIÇOS



Un dos principais obstáculos que incide na exclusión territorial en Galicia é a combinación entre o despoboamento e a dispersión da poboación, unida á diminución de servizos no territorio, que se traduce en dificultades de accesibilidade aos servizos.

Galicia, en xeral, estaba vertebrada mediante o contínuum territorial *casa-lugar-parroquia-concello-comarca*, sendo a parroquia a referencia de identidade e sentido comunitario de pertenza. O envellecemento, peche e abandono de casas e lugares enteiros rompe esa vertebración, que debe ser reconstruída con novos parámetros.

Esta desvertebración, como reverso, ten consecuencias a nivel comunitario e psicosocial. Tradicionalmente os servizos públicos eran poucos, pero a vida comunitaria, rica e sólida, substituíalos con creces. A socialización e a axuda mutua eran posibles pola presenza desa comunidade humana. Os desafíos da regresión demográfica e do envellecemento pasan por compensar o empobrecemento dos vínculos físicos e a necesidade de compensalos con mobilidade e conectividade.

A ordenación dos servizos no territorio, sobre este escenario de crise da vertebración tradicional, débatesse entre o criterio de eficiencia e sustentabilidade no gasto e o criterio de garantir os dereitos a toda a poboación en condicións de igualdade.

## 6.1. Transporte

Observamos tres tipos de respostas a este reto. A primeira parte dun certo grao de centralización dos servizos e compensa a lonxanía aos mesmos con sistemas de transporte: procura achegar á poboación aos servizos. Non incluímos ningunha experiencia deste tipo no estudo, pero a través do intercambio con outros países, puidemos coñecer experiencias nas que, a través de voluntariado, se lles facilita transporte aos veciños e veciñas de zonas illadas. Tamén responden a este modelo os aproveitamentos do transporte escolar para as persoas adultas de áreas dispersas.

## 6.2. Descentralización e novos modelos de servizos

A segunda vai en sentido contrario e leva os servizos cara á poboación, descentralizándoos, ben sexa con carácter particular (servizos de atención no fogar), ben sexa a través de núcleos parroquiais ou de proximidade. Isto implica moitas veces unha reconceptualización dos propios servizos: nun medio disperso e pouco poboado deben ser máis flexibles e polifuncionais.

Os servizos de atención no fogar e de proximidade, descritos en anteriores epígrafes, constitúen un exemplo desta resposta descentralizadora.

Como vimos, os servizos de apoio educativo á infancia rural, da Asociación Antonio Gandoy, e os servizos de comida a domicilio, da cooperativa Fademur Antoxos, representan modelos de descentralización caracterizados por deseñarse e levarse a cabo desde o propio territorio rural disperso. Non se trata só de prestar os servizos de modo descentralizado, senón de prestalos desde a proximidade: desde a conexión identitaria entre quen os presta e quen os recibe.

As axudas ao asentamento do CDR Ancares representan tamén unha dupla proximidade. Por unha parte, significan un servizo no fogar, que é deseñado á medida de cada persoa usuaria: elixe o tipo de apoios que precisa e elixe á persoa que llos presta. Por outra parte, buscan que ese servizo sexa prestado por algunha persoa do mesmo núcleo ou aldea, o que significa descentralizar a propia organización da prestación.

A característica principal desta iniciativa é a súa flexibilidade, na medida en que se debe aos desexos de cada persoa usuaria e ás posibilidades de cada núcleo. Pon no centro ás persoas e aos territorios vulnerables, para que sexa desde elas e desde eles de onde xurdan as respostas.

Outras iniciativas de carácter comunitario recuperan a parroquia como primeiro e máis próximo elo vertebrador. As actividades descentralizadas do Concello de Xermade son un bo exemplo. Para ofrecer oportunidades culturais e de lecer a toda a poboación do municipio, non é preciso aplicar o criterio de centralidade. Pola contra, realízanse actividades nas parroquias, en función do interese expresado polos veciños e veciñas.

Moitos traballos de conservación e valorización do patrimonio cultural tamén teñen nas parroquias o seu escenario: Son d'Aldea, Proxecto Esmelle, actividades das comunidades de montes, etc.

Este tipo de experiencias teñen tamén en común a descentralización dos espazos de participación: búscase que as respostas sexan definidas pola poboación a nivel parroquial e mesmo a nivel persoal (xa vimos no capítulo 5 como se articulan modelos de participación acordados á tradición comunitaria e ás posibilidades que ofrece a cercanía e o coñecemento persoal directo).

### 6.3. As tecnoloxías da información e a comunicación

En terceiro lugar, a revolución tecnolóxica que supoñen as TIC é aproveitada para mellorar a accesibilidade. Son varias as iniciativas estudadas que poñen de relevo o papel das TIC en favor da accesibilidade en territorios con gran dispersión da poboación.

Se as dificultades de accesibilidade a servizos son un factor da exclusión territorial, as TIC poden ser unha ferramenta de gran utilidade para superalo, polo acceso que permiten a información e a servizos desde calquera punto conectado no territorio. O seu potencial está a desenvolverse no medio rural para a calidade de vida dos seus habitantes.

**Comunicación:** A máis inmediata cuestión que permiten as novas tecnoloxías é o acceso a información e a capacidade de comunicación. Xa desde antes da xeralización de internet, a televisión e a radio, que tamén forman parte das tecnoloxías da información e a comunicación, contribuíron a vencer o illamento rural.

Desde o programa da RTVG Vivir Aquí se fai mención a como estes medios de comunicación ofrecen habitualmente unha visión centrada no mundo urbano, que precisamente programas como este tratan de compensar cunha visibilización do mundo rural en clave positiva.

Desde a traxectoria de educación rural recollida pola Asociación Antonio Gandoy outórgase unha gran importancia á radio como medio de divulgación e mesmo de formación para nais e pais, que pode vencer o illamento e chegar a cada núcleo e a cada casa.

Con internet e as redes sociais, a capacidade comunicativa vólvese tamén reversiva: non se trata só de acceder a información, senón de creala e poñela a disposición do público. InfoAncares e todas as páxinas das iniciativas estudadas son unha boa mostra da xeralización deste uso das novas tecnoloxías para mostrarse e comunicar.

**Comercialización:** Esta capacidade de comunicación pode poñerse ao servizo da comercialización, de forma que xa non sexan tan vitais os servizos de intermediación comercial e, reducindo esta intermediación, podan conseguirse mellores prezos en orixe.

Unha das iniciativas centrada nesta posibilidade é Granxa Familiar. Trátase dunha web ([www.granxafamiliar.com](http://www.granxafamiliar.com)), para crear unha comunidade virtual que impulsa as transaccións comerciais entre o medio rural e o medio urbano, centrada na venda de produtos de pequenas explotacións familiares no ámbito rural.

Facilita, polo tanto, a comercialización dos produtos das explotacións familiares, establecendo unha relación directa entre produción e consumo, é dicir, un canal con cero intermediación. Tamén favorece o coñecemento directo e a confianza, ofrecendo unha información próxima sobre cada unha das granxas, e non só sobre os seus produtos.

Servizos apoiados nas novas tecnoloxías: As novas tecnoloxías non só permiten mellorar a comunicación e a comercialización, senón que teñen o potencial de revolucionar a forma en que se prestan servizos de atención persoal. En particular, no campo da dependencia, os servizos de teleasistencia poden ser un exemplo, que incide no aforro de importantes custos, en comparación coa asistencia persoal domiciliaria.

Son tres as iniciativas estudadas que responden tamén a este reto de mellorar a calidade de vida das persoas e evitar que teñan que abandonar o medio rural, aproveitando o potencial das tecnoloxías.

Unha é o servizo de consulta telefónica do SERGAS. O servizo parte da realidade do envellecemento da poboación rural e da súa dispersión, así como das dificultades de transporte que moitas veces ten esta poboación para acceder aos centros de saúde. A partir



deste contexto, e do grao de implantación das tecnoloxías da comunicación na xente maior, explora as posibilidades de efectuar consultas a través do teléfono, aparato que non representa dificultades de uso para estas persoas (ao contrario da internet).

Cada persoa, ao pedir cita médica, pode optar por unha consulta de tipo telefónico. Nese caso, á hora da consulta, o persoal médico chamará por teléfono á persoa para atendela por este medio.

Outra iniciativa que leva adiante unha reformulación dos servizos domiciliarios a partir das novas tecnoloxías é MiAvizor. Consiste nun servizo de teleprevención, no que se dispoñen na casa unha serie de sensores que permiten monitorizar os hábitos da persoa maior, para detectar situacións de deterioro, como o feito de non comer, de permanecer demasiado tempo sen moverse, etc. Esta monitorización xera información dispoñible para os diferentes perfís profesionais e familiares que atenden a esa persoa.

Neste sentido, pode ser un instrumento para que en determinadas situacións a teleasistencia ou teleprevención sexa prestada por un familiar, e non necesariamente por un servizo profesional. En todo caso, ao xerar información que pode ser consultada por varias persoas, mellora o seguimento global e a implicación da familia. Por último, a iniciativa Rede de Escolas na Nube conecta as escolas unitarias que pertencen ao mesmo Centro Rural Agrupado, e permite a comunicación e a interacción entre o profesorado das mesmas, o alumnado e mesmo coas familias. A través desta ferramenta web, as escolas poden ter as súas áreas de colaboración e áreas propias de servizos virtuais a través dunha aplicación lixeira, mediante navegador web para os usuarios finais (alumnado de diferentes idades, mestres, familias) utilizando unha arquitectura áxil para responder a conexións de baixa calidade, múltiples accesos concorrentes e diversidade de dispositivos de acceso.



A través desta ferramenta, mellóranse os recursos educativos para os nenos e nenas do rural e para o profesorado e as familias e, ao mesmo tempo, incídese positivamente nas competencias tecnolóxicas do alumnado.

**Factores de exclusión:** Xunto co potencial das novas tecnoloxías para responder a importantes retos do rural, durante o estudo das iniciativas comprobamos tamén que hai dúas eivas importantes que poden frear esta incidencia:

- A fenda dixital, pola cal moitas persoas non teñen as competencias precisas para tirar proveito a estas ferramentas.
- As carencias nas infraestruturas, de modo que nalgúns puntos do territorio non hai acceso a internet ou é de moi baixa calidade.

Ambos factores poden contribuír á exclusión territorial, a través da exclusión dixital.

## 6.4. Modelización

### O acceso aos servizos

- 1) A dispersión da poboación, combinada co despoboamento e a desvertebración da resposta comunitaria, formula o reto da [accesibilidade aos servizos](#), elemento central na análise da exclusión territorial.
- 2) As respostas do tipo [achegar a poboación aos servizos](#), buscan solucións innovadoras e flexibles ás necesidades de transporte.
- 3) As respostas do tipo [achegar os servizos ás persoas](#) teñen en común o deseño participativo e a [reconfiguración dos propios servizos](#), que deben ser máis [flexibles e polifuncionais](#).
- 4) As TIC proporcionan [novas posibilidades para achegar os servizos ás persoas](#) e conectar os diferentes territorios. Deben tomar en conta as competencias das persoas usuarias e as condicións tecnolóxicas (os equipos e as conexións). É preciso articular medidas contra a fenda dixital, estendendo as habilidades tecnolóxicas entre sectores da poboación non familiarizados coas TIC.



7

CONCLUSIÓN



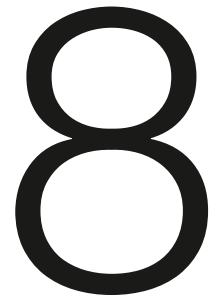
Neste capítulo final queremos sintetizar as aprendizaxes que podemos extraer das experiencias analizadas. Ademais dos principios de actuación que nos servirán de referencia positiva, é preciso sinalar que atopamos algúns retos ou conflitos non resoltos que será preciso atender tamén, como poden ser as dificultades na adquisición ou usufructo de terras, a tensión entre a participación comunitaria e a contratación de persoal técnico, os problemas na acollida de novos habitantes no rural (desconfianza), a falta de efectivos persoais ou a falta de continuidade dalgunhas das iniciativas, entre outros.

No seu sentido biolóxico orixinal, entendemos por simbiose a asociación de individuos de diferentes especies, na que todos eles tiran proveito da vida en común. Levada a idea ao campo social, o Proxecto Symbios formulou como hipótese que as respostas aos retos do cambio demográfico e a inclusión tiñan que estar baseadas nas relacións entre axentes (e áreas temáticas) distintas, mutuamente beneficiadas de dita actuación conxunta.

Se o círculo vicioso da exclusión territorial e o declive demográfico incorpora factores que se retroalimentan, como o emprego, a vivenda, as relacións sociais, a educación, a saúde..., a activación de círculos virtuosos debe tamén tomar en conta esta interrelación, así como o traballo entre diferentes axentes. A partir da análise presentada neste informe, podemos identificar os 12 principios que rexen as iniciativas *symbióticas*, para garantir uns territorios inclusivos, sustentables e intelixentes. Son estes:

- 1) A acción da Administración é **transversal e multinivel**, integrando diferentes departamentos e diferentes niveis da Administración en proxectos comúns e dando protagonismo á Administración Local, máis próxima á cidadanía.
- 2) A actuación a prol da inclusión territorial confórmase a través da **colaboración entre a Administración, a iniciativa social e a iniciativa privada**.
- 3) As actuacións incorporan a **participación comunitaria**, presentando unha maior adecuación entre os recursos e as necesidades, aproveitando saberes e recursos comunitarios e incorporando maior potencial innovador. Tamén favorecen a construción de propostas de actuación respectuosas coa identidade local e poñen en valor o papel das poboacións na custodia do territorio.
- 4) Artículanse **redes formais e informais** de colaboración, que favorecen a innovación, o apoio mutuo e o xurdimento de iniciativas por contaxio.
- 5) O impulso da actividade económica no rural toma en conta a diversificación que caracteriza á actividade económica das persoas. Por iso promóvense **medios de vida** (non só empregos).

- 6) Os **servizos de proximidade** son aproveitados como unha oportunidade de emprego local e valorizan cualificacións maiormente femininas a través de fórmulas de economía social.
- 7) Tamén se aproveitan os numerosos **recursos do territorio** como oportunidades económicas e de inserción laboral. Entre eles están os activos da conservación ambiental, a actualización do minifundio e os modelos tradicionais de explotación, o sector forestal ou a accesibilidade a equipamentos e bens baixo fórmulas de cesión ou prezos baixos, entre outros.
- 8) As intervencións buscan que a **creación de valor redunde no territorio** e nas persoas máis vulnerables, evitando que as externalidades positivas se vaian a territorios máis dinámicos.
- 9) Escóllese a **escala** adecuada para as iniciativas, tendo en conta que moitas veces a óptima é a **pequena escala**.
- 10) Ademais de atender ás condicións obxectivas, trabállase sobre como **superar o prexuízo colectivo** que asocia ruralidade con atraso, ignorancia e falta de confort.
- 11) As **metodoloxías** de traballo **respectan os saberes e a identidade local**, evitando homologar os procedementos conforme a modelos urbanos.
- 12) A **accesibilidade aos servizos**, garántese achegando os servizos ás persoas, con modelos de servizos innovadores, flexibles e polifuncionais, que moitas veces se apoian nas TIC.



Anexo: GUIEIRO DAS ENTREVISTAS ABERTAS



## Guieiro

### A. DATOS DE IDENTIFICACIÓN

Identificación da experiencia	Identificación da persoa entrevistada
<ul style="list-style-type: none"><li>• Nome do proxecto.</li><li>• Nome da organización responsable.</li><li>• Tipoloxía e natureza xurídica da organización</li><li>• Datos de contacto</li><li>• Enderezo postal</li><li>• Teléfonos</li><li>• Enderezo electrónico</li><li>• Datos da páxina web, blogs, redes sociais</li></ul>	<ul style="list-style-type: none"><li>• Nome e apelidos</li><li>• Cargo/relación coa experiencia</li><li>• Funcións que desempeña</li><li>• Datos de contacto</li><li>• Enderezo postal</li><li>• Teléfonos</li><li>• Enderezo electrónico</li></ul>

### B. DESCRIPCIÓN DA EXPERIENCIA: CREACIÓN, ANTECEDENTES, EVOLUCIÓN TEMPORAL

1. En que consiste a experiencia: descrición sucinta de en que consiste e cales son os seus obxectivos.
2. Como xorde a idea de iniciar esta experiencia?
3. Houbo experiencias previas aquí, ou noutros lugares que tiveran servido como base para o desenvolvemento da actual experiencia? Algunhas das persoas participantes nesta experiencia veñen doutras iniciativas anteriores?  
  
Identificar a existencia e carácter de iniciativas previas que tiveran servido como base ou aprendizaxe para o desenvolvemento da actual.
4. Como foi a evolución histórica da experiencia dende a súa creación ata a actualidade? Houbo fitos importantes que foran determinantes? Pódense indicar ou establecer fases (inicio, asentamento, crecemento, consolidación, crise, regresión...)

### C. CONTEXTUALIZACIÓN NO ÁMBITO TERRITORIAL

5. Descrición sucinta das principais características do territorio no que se localiza a experiencia.

6. Análise de factores identitarios co territorio: dende o punto de vista social, cultural, antropolóxico,... Existe unha relación ou vínculo identitario co territorio?
7. Análise de factores de vulnerabilidade. Principais problemáticas no territorio para o seu desenvolvemento social, económico... Diferenciación por xénero.
8. Breve contextualización da situación actual do sector ou área socioeconómica na que se encadra a experiencia. Emprego masculino e feminino.

#### D. MAPA DE AXENTES CLAVE E DIMENSIÓN PARTICIPATIVA

9. Que axentes son os destinatarios das accións? Descrición de perfís. Por xénero.
10. Que axentes participan na promoción e no desenvolvemento desta experiencia? Axentes políticos, sociais, empresariais, técnicos, cidadanía... Representación por xénero.

Que Administración intervén? Cal é o seu papel? Con que outros actores mantén máis estreita relación? En que medida ten peso nas decisións?

Que organizacións sociais ou económicas interveñen? Cale e o seu papel? Con que outros actores mantén máis estreita relación? En que medida teñen peso nas decisións?

Que persoal técnico intervén? Cal é o seu papel? En que medida teñen peso nas decisións? Con que outros actores mantén máis estreita relación?

Que papel xoga a cidadanía en xeral (a non organizada)? Cal é o seu papel? Con quen dos anteriores axentes ten unha relación máis estreita para canalizar as súas demandas? En que medida teñen peso nas decisións?

Queremos saber cales son os conxuntos de accións que teñen máis relevancia na experiencia<sup>1</sup>.

11. Todos os axentes son do territorio? Que papel xoga a xente de fóra? Hai persoas que son orixinarias do lugar, pero viven fóra? Que papel xogan?

12. Como cualificaría os principais tipos de relación entre os diferentes axentes?

Intensas / Formais / Conflitivas / Non existen / ...

13. Existe unha dinámica social e de participación? De ser así como a considera? Representación por xénero.

Activa / Moi escasa / Participación persoal e directa / Participación mediada / Mixta / Consultiva

Órganos consultivos / Diálogo permanente con organizacións / Asembleas abertas

---

<sup>1</sup> [http://revista-redes.rediris.es/html-vol11/Vol11\\_2.htm](http://revista-redes.rediris.es/html-vol11/Vol11_2.htm)

14. Existe liderado na experiencia? Quen ten a iniciativa e/ou liderado? De que forma se exerceu ese liderado? Que papel cumpren as mulleres neste liderado?

Iniciativa de abaixo-arriba (bottom-up) / Iniciativa horizontal / Iniciativa arriba-abaxo (up-bottom)

## E. MEDIOS E RECURSOS EMPREGADOS

15. Que medios técnicos e equipamentos se empregaron para o desenvolvemento do proxecto?

- Recursos propios do territorio
- Infraestruturas, dotacións e equipamentos
- Infraestruturas de comunicación e novas tecnoloxías
- Elementos de mobilidade
- Medios específicos

16. E que recursos humanos?

- Recursos propios (persoais, familiares...)
- Recursos alleos voluntarios (veciñanza, persoal de asociacións ou entidades)
- Persoal técnico ou de asesoramento específico contratado ou subvencionado

17. Utilización de recursos económicos. Algún deles sería determinante para levar adiante a experiencia? Dificultades de acceso ao financiamento.

- Financiamento propio/ privado. Fórmulas de financiamento e acceso.
- Financiamento público (subvencións, convenios, contratos...)

Porcentaxes, importes de financiamento, duración, supervisión...

## F. ANÁLISE DO IMPACTO

18. En que factores e áreas tivo impacto a experiencia? De existir indicadores, recollelos. Indicar diferencias por xénero.

### **Áreas**

Área de relacións sociais e comunitarias (relacións veciñais, asociacionismo, voluntariado...)

Área de integración social e territorial (inclusión social, inmigración, colectivos desfavorecidos...)

Área de servizos sociais (asistencial, servizos básicos e/ou especializados, promoción da autonomía persoal e prevención da dependencia, mobilidade...)

Área de saúde (atención sanitaria)

Área educativa

Área turismo, cultura e lecer

Área económica e empresarial sectorial (agrario, forestal...)

Área de emprendemento (autoemprego, economía social...)

Área ambiental (ecoloxía, aproveitamento de recursos naturais, economía verde...)

Área da innovación

## **Factores**

### Políticos

Problemas demográficos (natalidade, avellentamento...)

Problemas territoriais (abandono do territorio, dinamización, reordenación...)

Prestación de servizos públicos á poboación (sanidade, educación, servizos básicos...)

### Económicos

Xeración de riqueza

Xeración de emprego

Emprendemento e autoemprego (oportunidade de emprego)

Economía social

Outras fórmulas

Desenvolvemento empresarial, rural...

### Sociais

Natalidade

Mobilidade interterritorial (rural-urbano-rural)

Reasentamento poboacional

Atención ás necesidades persoais (servizos á poboación); cubertas ou non cubertas pola administración?

Integración social (inmigración, colectivos marxinados, en risco de exclusión...)

### Tecnolóxicos

Innovación tecnolóxica, de procesos...

Comunicacións e acceso a tecnoloxías

## 19. Cal foi o impacto socioeconómico?

Aumento e diversificación de recursos sociais e económicos

Diversificación de actividades

Xeración de emprego (público e privado /masculino e feminino)

Xeración de iniciativas e proxectos de emprendemento

Diversificación de rendas (por xénero)

Desenvolvemento do sector comercial e turístico

20. Que factores incidiron no impacto positivo que tivo a experiencia? E no negativo?

Planificación

Experiencia previa

Recursos públicos e privados

Equipamentos propios e novos

Xestión da experiencia

Diversificación de actividades e propostas

Axuste ás necesidades da poboación (por xénero)

Modos e niveis da participación e outros

## G. CONCLUSIÓN

21. Considera que esta experiencia podería ser de utilidade noutro territorio ou limítase moito ás circunstancias de onde se localiza?

22. Se é unha experiencia transnacional atender a:

Peso da parte transnacional

Relación entre socios

Achega económica da parte transnacional

Recursos técnicos e loxísticos achegados pola parte transnacional

23. Se tivese que destacar tres elementos positivos da experiencia, cales serían para vostede os máis destacados?

24. Pola contra, se tivese que destacar tres elementos negativos, cales serían?

25. Coñece experiencias que estean relacionados cos obxectivos do proxecto SYMBIOS? Podería darnos información sobre as mesmas para realizar o contacto?







gàlicia

[www.proxectosymbios.eu](http://www.proxectosymbios.eu)



FONDO SOCIAL EUROPEO  
"O FSE inviste no teu futuro"

UNIÓN EUROPEA



XUNTA  
DE GALICIA