



# Informe de actuación e xestión issga 2015



---

# **Informe de actuación e xestión 2015**

**INSTITUTO GALEGO DE  
SEGURIDADE E SAÚDE  
LABORAL (ISSGA)**

---

XUNTA DE GALICIA  
Consellería de Economía, Emprego e Industria  
Instituto Galego de Seguridade e Saúde Laboral (ISSGA)  
2016

Autor: Instituto Galego de Seguridade e Saúde Laboral (ISSGA)

Edita: Instituto Galego de Seguridade e Saúde Laboral (ISSGA)  
Casa da Parra - Praza da Quintana, s/n  
Santiago de Compostela  
issga.xunta.es

Edición: Santiago de Compostela, febreiro 2016



© ISSGA. Xunta de Galicia.  
Informe de actuación e xestión issga 2015

Esta obra está dispoñible para a súa consulta e descarga na seguinte ligazón:

<http://issga.xunta.es/portal/contido/actividade/plans.html>

Esta obra distribúese cunha licenza CC-Atribución-ComportirIgual 4.0 España de Creative Commons. Para ver unha copia da licenza, visite:

[https://creativecommons.org/licenses/by-sa/4.0/deed.es\\_ES](https://creativecommons.org/licenses/by-sa/4.0/deed.es_ES)

## Índice

---

Introdución .....	5
<b>1 O ISSGA: definición, regulación e funcións.....</b>	<b>7</b>
1.1 Definición e regulación .....	7
1.2 Funcións.....	8
<b>2 Estrutura e organización .....</b>	<b>11</b>
2.1 Órganos de dirección e xestión .....	11
2.2 Órganos de xestión .....	12
<b>3 Recursos .....</b>	<b>19</b>
3.1 Recursos humanos.....	19
3.2 Recursos económicos .....	21
3.3 Instalacións e dotación de medios .....	22
3.4 Mellora da calidade .....	23
<b>4 Actividade institucional.....</b>	<b>25</b>
4.1 Accións de promoción: campañas, actos de presentación e participación en congresos e outros foros .....	25
4.2 Publicacións .....	31
4.3 Consultas técnicas .....	36
4.4 Formación interna .....	36
4.5 Participación en grupos de traballo e xornadas técnicas e cursos en colaboración con outras entidades .....	38
4.6 Xornadas técnicas e cursos en colaboración con outras entidades.....	44
<b>5 Relacións con outros organismos .....</b>	<b>49</b>
5.1 Convenios e acordos de colaboración.....	49
5.2 Coordinación con outros organismos da Administración .....	50
<b>6 Actuación técnica.....</b>	<b>53</b>
6.1 Tarefas de investigación e asistencia técnica (Artigo 3, parágrafo 2b da Lei 14/2007) .....	53
6.2 Programa de traballos desenvolvidos para a autoridade laboral .....	59
6.3 Asesoramento (artigo 3 parágrafo 2c Lei 14/2007) .....	60
<b>7 Directorio .....</b>	<b>77</b>
<b>8 Anexos .....</b>	<b>79</b>



## Introdución

---

Este documento explicativo do traballo realizado no ano 2015 polo Instituto Galego de Seguridade e Saúde Laboral (Issga) dá resposta ao mandato que figura no artigo 13 da lei 14/2007, que dispón a obriga de que con periodicidade anual se elabore unha memoria de actividades da que se dará conta ao Parlamento de Galicia para os efectos de control por parte deste organismo. De igual xeito, o artigo 37 do Decreto 165/2014 polo que se aproban os Estatutos do Instituto, establece a elaboración dun informe xeral anual de actuacións e xestión en que se reflicta con claridade as actuacións desenvolvidas no exercicio precedente.

Tal e como se establece na súa normativa reguladora, foi o máximo órgano colegiado de goberno do Issga, na súa reunión do 17 de decembro de 2014, o que aprobou o Plan de actividades para o 2015, que recolle as principais liñas de actuación e programas máis destacables que tiña que desenvolver o organismo nese período. Debe poñerse en valor que nesa Comisión de Goberno, ademais da autoridade laboral, sanitaria e mineira da Xunta de Galicia teñen presenza cualificada os axentes sociais, en concreto as organizacións sindicais (UGT-Galicia, SN de CCOO de Galicia e a CIG) e maila organización empresarial (CEG). Todas elas aportaron as súas **achegas** ao plan que tiña que executar o Issga. É polo que esta memoria recolle un traballo de todos os implicados no eido da seguridade e a saúde laboral en Galicia.

Todo o anterior e os traballos futuros deben enmarcarse no mandato legal que encarga ao Issga a xestión e a coordinación que nas distintas disciplinas preventivas (seguridade no traballo, hixiene industrial, ergonomía e psicosocioloxía aplicada e medicina do traballo) estableza a Xunta de Galicia para a **mellora das condicións laborais** co obxecto de eliminar ou reducir na orixe os riscos inherentes ao traballo.

Esta informe, ademais de para o cumprimento do disposto nos artigos mencionados, evidencia a total transparencia nos **obxectivos**, nas actuacións e nos resultados acadados, a transversalidade das funcións atribuídas ao Issga polo seu labor de coordinación con outras unidades administrativas e a participación dos axentes sociais enmarcada no consenso recollido na Estratexia de prevención de riscos laborais 2011-2014, froito do Diálogo Social en Galicia.

Preténdese tamén con este resumo de actividades no eido da seguridade e a saúde no traballo servir de promoción e de impulso para reforzar o compromiso de todos os actores



---

implicados nas relacións laborais e para o fortalecemento do Issga como órgano técnico na materia que co seu traballo asente a planificación e xestión preventiva dos riscos como alternativa á sinistralidade (accidentes de traballo e enfermidades profesionais) e a **mellora continua** das condicións de traballo para acadar un traballo máis seguro e de máis calidade na sociedade galega.

Adela Quinzá-Torroja García

Directora do ISSGA

## **1 O ISSGA: definición, regulación e funcións**

---

### **1.1 Definición e regulación**

O Instituto Galego de Seguridade e Saúde Laboral (ISSGA) configúrase como un órgano técnico da Xunta de Galicia en materia de prevención de riscos laborais. De acordo co disposto no Decreto 175/2015, do 3 de decembro, polo que se establece a estrutura orgánica da Consellería de Economía, Emprego e Industria, o ISSGA está adscrito a esta consellería como organismo autónomo.

O ISSGA regúlase pola Lei 14/2007, do 30 de outubro, pola que se crea e regula, modificada pola Lei 12/2011, do 26 de decembro, de medidas fiscais e administrativas, e pola Lei 14/2013, do 26 de decembro, de racionalización do sector público autonómico. Por outra banda o Decreto 165/2014, do 11 de decembro (DOG nº 1, do 02/01/15), aproba os seus estatutos. O inicio de actividades deste organismo tivo lugar o día 1 de xullo de 2008.

De acordo co disposto no artigo 3 da Lei 14/2007, correspóndelle ao Instituto a xestión e a coordinación das políticas que nas materias de seguridade, hixiene e saúde laboral establezan os poderes públicos da Comunidade Autónoma de Galicia, para a mellora das condicións de traballo co obxecto de eliminar ou reducir na orixe os riscos inherentes ao traballo.

O ISSGA ten a súa sede na cidade de Santiago de Compostela, e conta cun centro territorial en cada unha das catro provincias galegas: A Coruña, Lugo, Ourense e Pontevedra. Estes centros configúranse como órganos do Instituto aos que lles corresponde o desenvolvemento das funcións propias deste no seu ámbito territorial.

O Instituto estende a súa actuación a todas as empresas e á totalidade das persoas traballadoras, respecto dos centros de traballo radicados na Comunidade Autónoma de Galicia, incluídas as administracións públicas e o persoal ao seu servizo. Na súa actuación inclúe especificamente as cooperativas de traballo asociado e as demais cooperativas en relación cos seus socios e socias de traballo. Así mesmo leva a cabo actividades de promoción da prevención de riscos laborais en relación cos traballadores e as traballadoras por conta propia e co conxunto da poboación, prestándolles especial atención ás actividades de prevención dirixidas ás pequenas e medianas empresas (Peme) e ás microempresas.



Para o cumprimento dos seus fins, o Instituto:

- Desenvolve accións de información, divulgación e formación, en materia preventiva.
- Realiza o asesoramento e o control das accións técnico-preventivas, sen prexuízo das competencias da Inspección de Traballo e Seguridade Social, dirixidas á diminución dos riscos laborais, dos accidentes de traballo e das enfermidades profesionais que se realicen nas empresas para elevar a protección da seguridade e a saúde dos traballadores e das traballadoras.
- Préstalles ás empresas, con especial atención ás PEME e microempresas, ás persoas traballadoras, ás administracións públicas, aos sindicatos, ás asociacións empresariais e aos demais axentes económicos e sociais asesoramento e asistencia técnica para o mellor cumprimento da normativa de prevención de riscos laborais.
- Realiza o seguimento, coordina e promove a colaboración de accións en materia de prevención de riscos laborais dos diferentes departamentos da Administración autonómica, así como con aqueles organismos estatais e internacionais orientados aos mesmos fins.
- Fomenta a prevención de riscos laborais a través do seu tratamento como materia horizontal no ensino regrado e non regrado.

## 1.2 Funcións

De acordo coa súa lei de creación e cos seus estatutos, correspóndelle ao ISSGA o exercicio das seguintes funcións:

- a) Analizar, investigar e avaliar as causas e os factores determinantes dos riscos laborais, dos accidentes de traballo e das enfermidades profesionais, establecendo un carácter sectorial e territorial, abordar o seu estudo preventivo e propor, de ser o caso, medidas correctoras.
- b) Coñecer, tratar, elaborar e difundir os informes e os datos estatísticos sobre sinistralidade laboral e condicións de traballo.
- c) Elaborar, promover e desenvolver programas de investigación sobre métodos e técnicas de seguridade e saúde no traballo.
- d) Promover a efectividade do principio de igualdade entre homes e mulleres, considerando as variables relacionadas co sexo na estatística, o estudo e a investigación dos riscos laborais, co obxecto de detectar e de prever as posibles situacións nas que os danos derivados do traballo poidan aparecer vinculados co sexo das persoas traballadoras.

- e) Asesorar tecnicamente para a elaboración e a reforma da normativa en materia de seguridade e saúde no traballo e mais elaborar recomendacións sobre condicións de traballo dos grupos especiais de risco.
- f) Prestarlles colaboración, asesoramento técnico coordinación á autoridade laboral, á Inspección de Traballo e Seguridade Social e mais ás autoridades xudiciais e as institucións públicas que o demanden.
- g) Efectuar plans e cursos de formación e accións informativas en relación coa seguridade e a saúde laboral.
- h) Apoiar e promover as actividades desenvolvidas polo empresariado e persoal traballador e as súas respectivas organizacións representativas, en prol da mellora das condicións de seguridade e saúde no traballo, da investigación e o fomento de novas formas de protección e mais da promoción de estruturas eficaces de prevención.
- i) Estudar e vixiar as condicións de traballo que poidan resultar nocivas ou insalubres durante os períodos de embarazo e lactación da muller traballadora, para acomodar no caso necesario a súa actividade laboral a un traballo compatible durante os períodos referidos.
- j) Programar e realizar controis xerais e sectoriais sobre niveis de seguridade, hixiene e condicións de saúde nas empresas, coa prestación a estas e ás persoas representantes legais dos traballadores e das traballadoras do asesoramento pertinente e a comunicación das correccións necesarias que se deban efectuar para elevar os devanditos niveis.
- k) Efectuar estudos, informes e asesoramento técnico sobre postos, locais e centros de traballo, materias primas e produtos intermedios e finais, na medida en que poidan supor riscos para a saúde dos traballadores e das traballadoras.
- l) Asesorar e avaliar o funcionamento dos órganos técnicos das empresas en materia de seguridade, hixiene e saúde laborais.
- m) Efectuar os informes técnicos para a acreditación ou a autorización dos servizos de prevención alleos, entidades formativas e persoas ou entidades especializadas para levar a cabo auditorías ou avaliacións dos sistemas de prevención, agás nas materias que son competencia da Administración sanitaria, e o seguimento das súas actuacións, coa comunicación á autoridade laboral das desviacións observadas.
- n) Participar na vixilancia epidemiolóxica da saúde laboral en coordinación coa autoridade sanitaria no ámbito estratéxico e operativo e mais, de ser o caso, elaborar



coa autoridade sanitaria un mapa de riscos laborais que sirva de instrumento para planificar a debida política de prevención.

- o) Prestarlle á Administración sanitaria asesoramento e asistencia técnica na autorización e na verificación do mantemento das condicións da autorización sanitaria dos servizos de prevención propios e alleos e mais na avaliación da súa actividade sanitaria.
- p) Colaborar coa consellaría competente en materia de seguridade industrial e mineira no que poida afectar a seguridade e a saúde do persoal traballador.
- q) Colaborar coa autoridade educativa, a universidade e os centros de investigación para implantar en todos os ciclos e niveis formativos programas educativos de prevención de riscos laborais.
- r) Colaborar e cooperar en materia de prevención de riscos laborais con outras administracións públicas, entidades públicas e privadas e corporacións locais.
- s) Colaborar coa Inspección de Traballo e Seguridade Social nas actuacións referentes ás condicións materiais e técnicas de seguridade e saúde laboral e mais nas de comprobación e control, de ser o caso.
- t) En xeral, coordinarse coas consellarías con competencias concorrentes en materia de seguridade e saúde no traballo, así como co Instituto Nacional de Seguridade e Hixiene no Traballo (INSHT) e coa Comisión Nacional de Seguridade e Saúde no Traballo (CNSST).
- u) Actuar, con especial dedicación ás PEME, en programas de prevención de riscos e promoción da seguridade no traballo.
- v) Estudar as posibles patoloxías derivadas da actividade laboral con máis incidencia en Galicia.
- w) Levar a cabo cantas outras funcións sexan necesarias para o cumprimento dos fins de prevención e promoción da seguridade e da saúde no traballo nos termos establecidos na Lei 31/1995, do 8 de novembro, de Prevención de Riscos Laborais.

## 2 Estrutura e organización

---

A Lei 14/2007, do 30 de outubro, pola que se crea e regula o ISSGA, modificada pola Lei 14/2013, do 26 de decembro, de racionalización do sector público autonómico, desenvolve a estrutura e organización deste organismo autónomo, e os seus estatutos, aprobados polo **Decreto 165/2014**, do 11 de decembro, establecen a estrutura orgánica e funcional dos seus órganos de goberno e executivos.

Durante o ano 2015, tal e como se recolle na disposición transitoria primeira do Decreto 165/2014, a **Comisión de Goberno do Issga** (segundo dispoñía o Decreto 130/2008, do 19 de xuño, polo que se establece a estrutura orgánica e funcional do ISSGA) continuou exercendo as súas funcións en tanto non se constituía o Consello Reitor do Issga.

Do mesmo xeito, de acordo coa disposición transitoria segunda do Decreto 165/2014, a **dirección do Issga** continuou exercendo as súas funcións mentres non se modifique a RPT do Issga para a súa adaptación.

### 2.1 Órganos de dirección e xestión

#### 2.1.1 Comisión de Goberno

Os seus membros, agás os designados por razón do seu cargo, foron nomeados por orde da persoa titular da consellería competente en materia de traballo, por proposta das consellerías e das organizacións sindicais e empresarial, conforme a composición definida no artigo 7 da Lei 14/2007, do 30 de outubro, pola que se crea e regula o Instituto Galego de Seguridade e Saúde Laboral.

As súas funcións, recollidas no artigo 8 da citada lei, son:

- a) Establecer os criterios xerais de actuación en materia de seguridade e saúde laboral na comunidade autónoma, en virtude das políticas, dos programas e dos plans que estableza o Consello da Xunta de Galicia.
- b) Establecer as liñas xerais de actuación do instituto e aprobar o Plan anual de actividades.
- c) Aprobar o anteproxecto de orzamento anual.



- d) Elaborar o seu propio regulamento orgánico de funcionamento

### **2.1.2 Dirección do Issga**

A directora do ISSGA, **Adela Quinzá-Torroja García**, foi nomeada polo Decreto 361/2009 (DOG núm. 149 do 31 de xullo do 2009).

As súas funcións, recollidas no artigo 6 da Lei 14/2007, son:

- a) Representar institucionalmente o instituto.
- b) Dirixir os servizos administrativos do instituto e desenvolver a xefatura do todo o persoal ao seu servizo.
- c) Autorizar os gastos necesarios e ordenar os pagamentos correspondentes do instituto.
- d) Elaborar o borrador do anteproxecto de orzamento para a súa presentación á Comisión de Goberno.
- e) Representar legalmente o instituto. Actuar como órgano de contratación e subscribir os convenios e os acordos que corresponda.
- f) Elaborar a memoria anual para a súa remisión á Comisión de Goberno.
- g) Proporcionarlles ás consellerías con competencias concorrentes na materia de seguridade e saúde laboral canta información precisen para o desenvolvemento das súas funcións.

## **2.2 Órganos de xestión**

### **2.2.1 Subdirección Xeral de Administración e Persoal**

Corresponde á Subdirección Xeral de Administración e Persoal:

- a) Executar o orzamento do Instituto.
- b) Efectuar a tramitación económico-administrativa dos expedientes de gasto e as propostas de pagamento e a xestión dos expedientes de contratación.
- c) Efectuar a habilitación de pagamentos e adquisición, xestión e control de medios materiais para o funcionamento ordinario do Instituto.
- d) Elaborar os informes de carácter económico ou administrativo que lle solicite a Xerencia.

- e) Xestionar os asuntos de réxime interior, rexistro, documentación administrativa, arquivo e inventario.
- f) Analizar, avaliar e elaborar as propostas de desenvolvemento normativo que correspondan ao Instituto.
- g) A coordinación da tramitación administrativa para a publicación dos acordos e convenios de colaboración que subscriba o Instituto.
- h) Coordinar coa Axencia para a Modernización Tecnolóxica a xestión da rede e das aplicacións informáticas do Instituto.
- i) Realizar a xestión de persoal e nóminas e a coordinación do sistema de xestión de procedementos administrativos e outras cuestións de contido administrativo que lle atribúa a Xerencia.
- j) Levar a cabo a xestión de asuntos xerais tales como mantemento das instalacións ou vehículos adscritos.
- k) Practicar o seguimento e supervisión das actuacións económicas, administrativas e de persoal dos centros territoriais.
- l) Coordinar a publicación no Diario Oficial de Galicia e demais diarios ou boletíns oficiais das disposicións ou actos ditados polo Instituto.
- m) Prestar apoio para a elaboración tanto do plan anual de actividades como do informe anual das actividades realizadas no que se refire aos datos de xestión interna e dos asuntos propios da Subdirección.
- n) Exercer cantas funcións lle encomende a Xerencia.

### **2.2.2 Subdirección Xeral Técnica e de Planificación**

Corresponde á Subdirección Xeral Técnica e de Planificación:

- a) Elaborar o borrador do plan anual de actividades técnicas de acordo coas instrucións da Xerencia.
- b) A elaboración da proposta do informe anual das actividades.
- c) Planificar, coordinar e supervisar, con carácter xeral, as actuacións técnico-preventivas, incluídas as que executen nos centros territoriais, de acordo coas políticas establecidas e as actividades planificadas.
- d) Desenvolver as actuacións de colaboración técnica coa autoridade laboral e de apoio técnico e colaboración coa Inspección de Traballo e Seguridade Social.



- e) Executar as actuacións de colaboración técnica con outras unidades con competencia en materia de seguridade e saúde laboral, especialmente coa autoridade laboral, sanitaria e mineira.
- f) Realizar o seguimento das actuacións de colaboración técnica con outros organismos públicos.
- g) Coordinar a participación técnica en grupos de traballo no ámbito estatal e autonómico.
- h) Levar a cabo a elaboración, control e seguimento dos acordos e convenios de colaboración.
- i) Impulsar a execución e coordinar as accións planificadas dos técnicos habilitados consonte o establecido no Real decreto 689/2005, do 10 de xuño, polo que se modifica o regulamento de organización e funcionamento da Inspección de Traballo e o Decreto 138/2007, do 5 de xullo, polo que se regula a habilitación do persoal técnico para o exercicio de actuacións comprobatorias das condicións de seguridade e saúde nas empresas e centros de traballo.
- j) Elaborar os informes de carácter técnico que lle solicite a Xerencia.
- k) Exercer cantas funcións lle encomende a Xerencia.

Para o desenvolvemento das súas funcións, a Subdirección Xeral Técnica e de Planificación conta coa unidade administrativa Servizo Técnico e de Planificación.

### **2.2.3 Centros territoriais do ISSGA**

No desenvolvemento das funcións do ISSGA, especialmente das de carácter técnico, é fundamental a actividade dos seus centros territoriais, que actúan como instrumentos de asesoramento, control e asistencia técnica das actividades en materia de prevención de riscos laborais, ao tempo que acollen actividades formativas e desenvolven labores de información.

Estes centros configúranse como órganos de ámbito territorial provincial do Instituto en cada unha das provincias aos cales lles corresponde o desenvolvemento das funcións propias deste no seu ámbito territorial.

Existe un centro territorial do ISSGA en cada unha das catro provincias galegas. A xefatura dos centros territoriais ten nivel de xefatura de servizo, e exerce as súas funcións baixo a dependencia xerárquica da Xerencia e funcional de cada unha das subdireccións xerais.

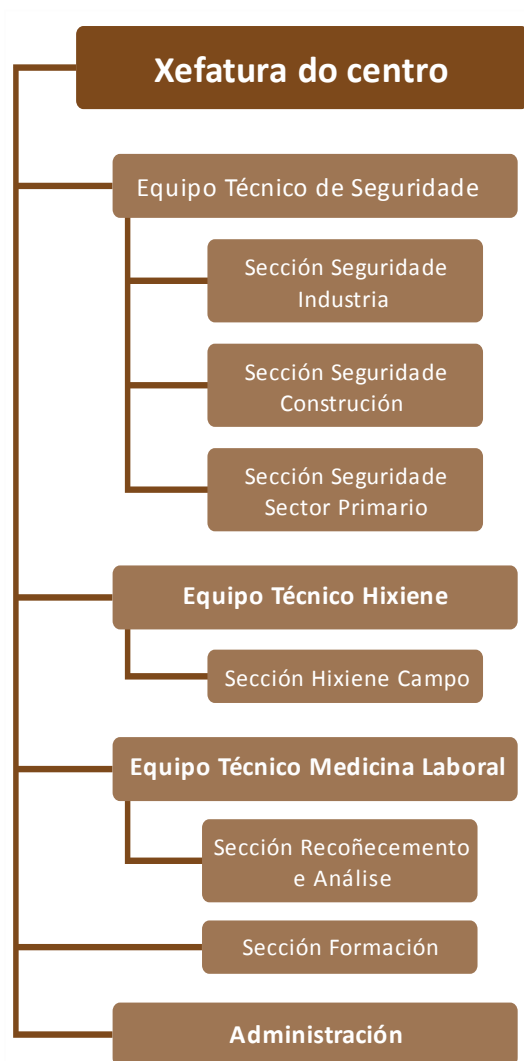
Corresponden á xefatura do centro, dentro do seu ámbito territorial, as seguintes funcións:

- a) Impulsar, coordinar e supervisar o funcionamento de todas as unidades do centro para dar cumprimento ao plan anual de actividades.
- b) Realizar a coordinación das distintas actividades e o control da súa execución e cantas outras accións sexan necesarias para o mellor cumprimento do plan anual de actividades, que incluírá a presentación periódica á Xerencia do Instituto dos resultados acadados, tanto cualitativos como cuantitativos.
- c) Manter, dentro da planificación establecida, a colaboración do centro con calquera outro órgano ou institución de ámbito provincial para garantir a coordinación das accións en materia de prevención de riscos laborais.
- d) Presentar á Xerencia do Instituto propostas de actuacións técnicas e de carácter administrativo.
- e) Xestionar e tramitar electronicamente a notificación dos partes de accidentes de traballo, así como cursar a notificación das enfermidades profesionais e daquelas que, sen seren profesionais, teñen a súa orixe no traballo.
- f) Efectuar a organización e o control da xestión económica e do persoal adscrito ao centro, seguindo as instrucións e baixo a coordinación da Subdirección Xeral de Administración e Persoal.
- g) Dar cumprimento á investigación rápida e eficaz dos accidentes de traballo en coordinación coa autoridade laboral provincial, a Inspección Provincial de Traballo e Seguridade Social, servizos de emerxencia e fiscalía, dando conta de cada actuación á Dirección do Instituto.
- h) Garantir a colaboración, se é o caso, do persoal técnico do Instituto Galego de Seguridade e Saúde Laboral cos tribunais de xustiza.
- i) Cantas outras relacionadas con competencias do Instituto no ámbito territorial do centro ou que se lle encomende a Xerencia do Instituto.

Nos supostos de vacante, ausencia, enfermidade ou outra causa xustificada, as ditas funcións serán suplidas na totalidade das súas atribucións polas persoas responsables das unidades establecidas nos estatutos do ISSGA e na orde de precedencia en que estas veñen referenciadas.

A estrutura xeral dos centros territoriais do ISSGA indícase nas páxinas seguintes.

### Centro ISSGA da Coruña

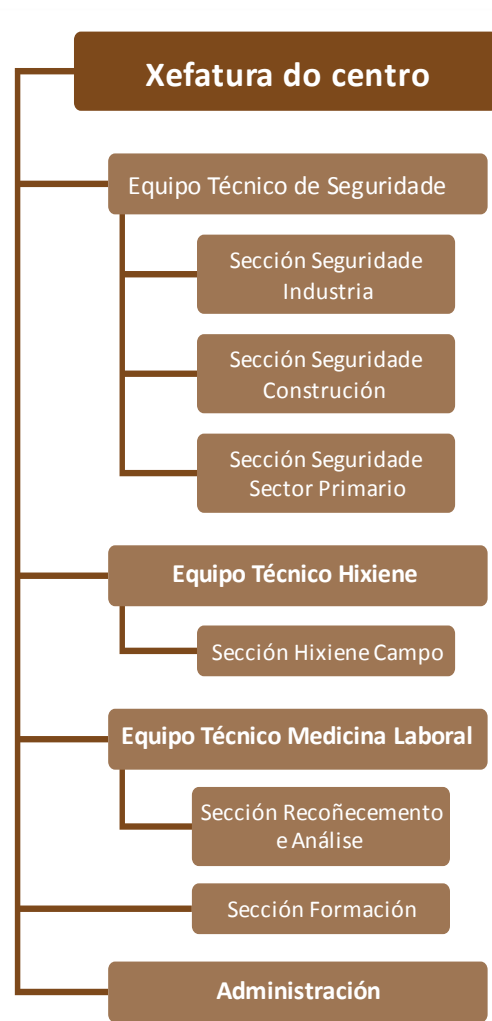


### Centro ISSGA de Lugo



Centro ISSGA de Ourense

Centro ISSGA de Pontevedra





## 3 Recursos

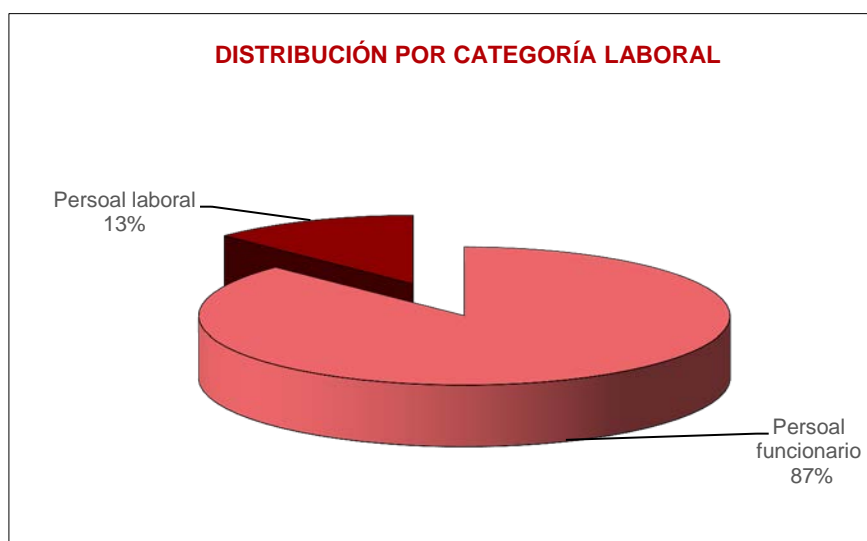
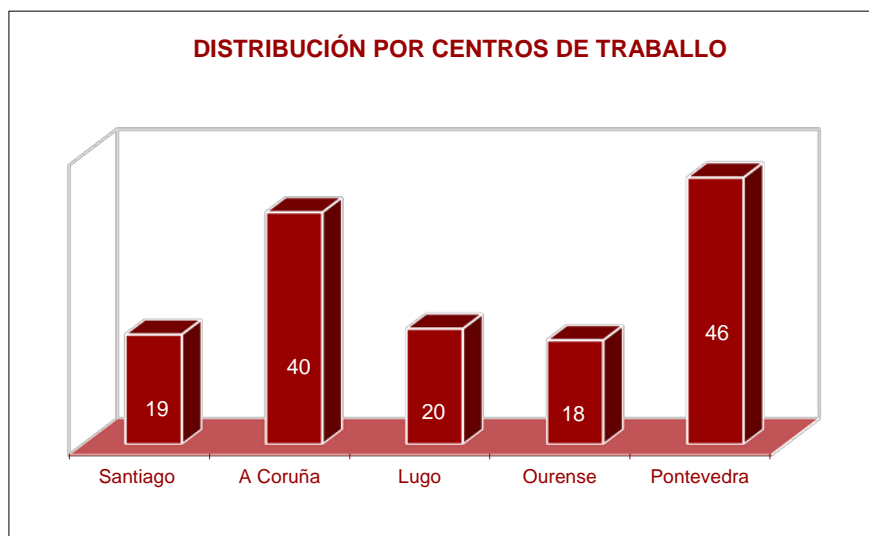
---

### 3.1 Recursos humanos

Para a xestión das súas funcións, o ISSGA conta, na súa relación de postos de traballo, cun total de 143 postos, dos que un 87,41% é persoal funcionario e un 12,59% é persoal laboral. O 86,71% ubícase nos centros territoriais e o 13,29% na sé do instituto en Santiago de Compostela.

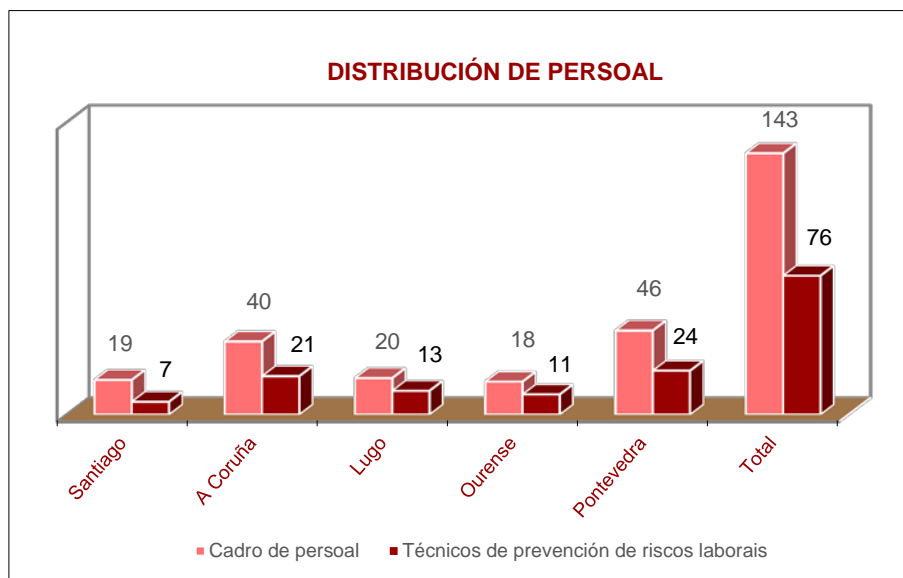
A creación do instituto e a posta en marcha da súa estrutura orgánica e unidades administrativas supuxo a necesidade de creación de determinados postos de traballo que, xunto coa integración do persoal dos centros provinciais, deu lugar a unha modificación da relación de postos de traballo da Consellería de Traballo e Benestar que foi aprobada polo Consello da Xunta de Galicia do 30 de outubro de 2008 e publicada no DOG do 14 de novembro.

Centro de traballo	Persoal funcionario	Persoal laboral	Total
Santiago de Compostela	19	0	19
A Coruña	33	7	40
Lugo	17	3	20
Ourense	15	3	18
Pontevedra	41	5	46
<b>Total</b>	<b>125</b>	<b>18</b>	<b>143</b>



Os postos de persoal técnico de prevención de riscos laborais supoñen unha porcentaxe significativa respecto ao total do cadro de persoal, tal e como se reflicte no cadro da páxina seguinte.

Centro de traballo	Cadro de persoal	Cubertos	Técnicos de prevención de riscos laborais	Cubertos	Porcentaxe de técnicos
Santiago	19	16	7	6	36,84%
A Coruña	40	32	21	16	52,50 %
Lugo	20	19	13	11	65 %
Ourense	18	14	11	8	61,11 %
Pontevedra	46	38	24	18	52,17 %
<b>Total</b>	<b>143</b>	<b>119</b>	<b>76</b>	<b>59</b>	<b>53,14%</b>



Na sede da Dirección do ISSGA, a través da Subdirección Xeral de Administración e Persoal, realízanse as tarefas propias da xestión do persoal: tomas de posesión e cesamentos, comisións de servizo, xubilacións, redacción dos contratos do persoal laboral e prórrogas, vacacións, licenzas e permisos; xestión das altas e baixas na Seguridade Social, incapacidades temporais, partes de alta, baixa e confirmación, etc.

### 3.2 Recursos económicos

O orzamento do ISSGA vén dado pola correspondente transferencia de crédito da Secretaría Xeral de Emprego da Consellería de Economía, Emprego e Industria.



O importe transferido correspóndese co orzamento de ingresos do que o Instituto dispón para a execución das súas actuacións durante o exercicio económico do 2015, para facer fronte aos gastos de persoal, funcionamento e operatividade dos servizos centrais e dos centros territoriais e investimentos de carácter material e inmaterial, así como para o cumprimento das accións incluídas no Plan anual de actividades do Instituto.

<b>ORZAMENTO DE INGRESOS</b>	
CAPÍTULO IV. TRANSFERENCIAS CORRENTES	5.428.088 €
CAPÍTULO V. INGRESOS PATRIMONIAIS	2.200 €
CAPÍTULO VII. TRANSFERENCIAS DE CAPITAL	663.000 €
<b>TOTAL</b>	<b>6.093.288 €</b>

<b>ORZAMENTO DE GASTOS</b>	
CAPÍTULO I. GASTOS PERSOAL	4.834.316 €
CAPÍTULO II. GASTOS EN BENS CORRENTES E SERVIZOS	595.972 €
CAPÍTULO VI. INVESTIMENTOS REAIS:	663.000 €
<b>TOTAL</b>	<b>6.093.288 €</b>

### 3.3 Instalacións e dotación de medios

#### Contratación

Ao Instituto correspóndelle a xestión dos expedientes de contratación incluídos dentro do ámbito da súa competencia. No ano 2015 desenvolvéronse as seguintes actuacións:

- Adjudicouse a contratación, polo procedemento aberto, multicriterio e tramitación urgente, do servizo para a limpeza no centro do ISSGA de Pontevedra (Expte. PA 4/2014).
- Contratación por lotes (3), polo procedemento aberto, multicriterio e tramitación ordinaria, documentalmente simplificado, dun servizo de formación en materia de prevención de riscos laborais en actividades do sector agro gandeiro e forestal (expediente PA 1/2015).

- Prórroga do contrato do servizo de limpeza do centro do ISSGA da Coruña (Expte. PA 2/2013).

Así mesmo, participouse nos seguintes procedementos de contratación centralizada:

- Contrato administrativo derivado de acordo marco para a subministración sucesiva, por prezo unitario e a través de tarxetas con soporte magnético, de carburantes para vehículos e o servizo de telepeaxe e pago en autopistas e lavado en máquinas de autolavado para os vehículos dos parques móbiles centrais e sectoriais da Xunta de Galicia.
- Prórroga do contrato para a subministración de enerxía eléctrica aos centros de consumo da REDEXGA.

### **Informatización**

Co obxectivo de contar cun sistema que sirva de apoio á xestión eficaz do organismo, e de acordo coas novas tecnoloxías, o instituto realizou as seguintes actuacións nesta área co apoio da Axencia para a Modernización Tecnolóxica de Galicia (AMTEGA):

- Aplicacións e bases de datos:
  - Desenvolvemento dunha aplicación informática de xestión integral das actuacións técnicas do ISSGA.
  - Melloras no sistema de información de sinistralidade laboral.
  - E, de maneira xeral, mantemento, soporte, evolución e explotación relativos ás diferentes aplicacións e bases de datos manexados dende as áreas funcionais do ISSGA.

### **Instalacións e equipamento**

Deuse continuidade ás necesidades de adecuación das instalacións do ISSGA.

No centro da Coruña reparouse o grupo de presión do sistema de extinción de incendios, substituíuse o cableado e o chan da primeira planta.

No centro de Ourense reparouse a instalación eléctrica dos despachos.

No centro de Pontevedra substituíuse o cableado do sistema de alarma contra incendios e realizáronse traballos de poda e tala das árbores ubicadas no muro perimetral do centro con perigo de desprendementos.

## **3.4 Mellora da calidade**

O Instituto, en colaboración coa Dirección Xeral de Avaliación e Reforma Administrativa, comezou a elaborar a súa Carta de Servizos cunha dobre finalidade: dar unha información



---

transparente aos seus usuarios sobre os servizos que se prestan e adoptar compromisos para a unha mellora continua. A través deste instrumento de calidade pónense de manifesto cales son as expectativas dos cidadáns en relación aos diferentes servizos que lles presta o ISSGA, favorecendo a adopción daquelas medidas que fagan o seu traballo máis eficaz e eficiente.

## 4 Actividade institucional

---

### 4.1 Accións de promoción: campañas, actos de presentación e participación en congresos e outros foros

Leváronse a cabo distintas accións de promoción, divulgación e sensibilización:

- **Promoción da prevención de riscos laborais a través da Escola Galega de Prevención**

A Escola Galega de Prevención é un espazo educativo específico para a introdución dos contidos sobre a Prevención de Riscos Laborais na poboación escolar de Galicia. É un reforzo para a aprendizaxe de hábitos e actitudes cara a saúde e seguridade no traballo no futuro.

A escola inclúe un itinerario de riscos no fogar, na rúa, na escola e no traballo futuro para achegar a mensaxe da prevención aos nenos e nenas galegas. Co deseño de actividades en colaboración coa Consellería de Cultura, Educación e Ordenación Universitaria para escolares de educación primaria, constitúe unha actividade itinerante para inculcar e espallar nas primeiras idades a vocación preventiva dun xeito didáctico, ameno e divertido e que os rapaces aprendan a integrar a prevención no día a día e actúen de correo de transmisión desta concienciación cara aos seus maiores. No pasado ano as súas actividades desenvolvéronse no centro do ISSGA en Ourense.

- **Programa de Desenvolvemento Rural Sostible**

O Real decreto 752/2010, do 4 de xuño, polo que se aproba o primeiro programa de desenvolvemento rural sustentable en aplicación da Lei 45/2007, do 13 de decembro, para o desenvolvemento sostible do medio rural, recolle como unha das actuacións do programa a 1.22.-CA.3 relativa a información e formación profesional ocupacional e continua das persoas traballadoras.

Ao amparo do convenio asinado o 7 de maio de 2012 entre a Administración xeral do Estado e a Comunidade Autónoma de Galicia para o período 2012-2016, o ISSGA



desenvolveu distintas accións formativas e informativas de acordo cos plans de zonas rurais.

#### **PROGRAMA DE DESENVOLVEMENTO RURAL SOSTIBLE**

20 cursos de prevención de riscos laborais no manexo de maquinaria agrícola. Manexo práctico do tractor e os seus apeiros

20 cursos de prevención de riscos laborais no manexo de maquinaria forestal. Manexo práctico de motoserra e rozadoira

20 cursos de prevención de riscos laborais en explotacións agrogandeiras

1 xornadas de difusión de fichas Issga de investigación de accidentes laborais e enfermidades profesionais

15 cursos en materia de actuación en caso de accidente e utilización axeitada do chaleco salvavidas e outros medios de salvamento e protección no sector pesqueiro

1 taller en materia de prevención de trastornos musculoesqueléticos no sector de matadoiros

5 talleres prácticos de formación en materia de prevención de riscos laborais nas explotacións de gando vacún

11 talleres prácticos de formación en prevención de trastornos musculoesqueléticos dirixidos ao persoal das empresas conserveiras de atún

5 talleres prácticos de formación en materia de prevención de riscos laborais no manexo de produtos fitosanitarios e da maquinaria para a súa aplicación

3 talleres prácticos de formación en prevención de riscos laborais en explotacións vitivinícolas

9 talleres prácticos de formación en materia de primeiros auxilios dirixidos a traballadores/as do sector agrogandeiro e forestal

1 xornada técnica sobre enfermidades profesionais no sector agrario. Presentación das fichas de investigación do ISSGA

2 xornadas técnicas sobre prevención de riscos laborais de riscos no sector vitivinícola

1 xornada técnica sobre prevención de riscos laborais no sector da pedra

**PROGRAMA DE DESENVOLVEMENTO RURAL SOSTIBLE**

2 xornadas técnicas sobre riscos no sector pesqueiro. Seguridade e salvamento marítimo

1 obradoiro sobre a prevención de riscos laborais en viñas

1 obradoiro sobre a prevención de riscos laborais no granito

Participación no 10º Salón da prevención e seguridade laboral\_Previsel\_Ourense

Participación na 38ª edición da Feira Internacional Semana Verde de Galicia\_Silleda

Os Atende do ISSGA:

- Prevención de riscos no traballo con fitosanitarios
- Prevención de riscos laborais en explotacións de gando vacún
- Prevención de riscos laborais en apicultura

Os Lembra do ISSGA:

- Sinalización
- Coordinación de actividades empresariais en reparación de buques pesqueiros
- Prevención de riscos en piscifactorías

Coopera na túa seguridade\_ Prevención de riscos no manexo de grandes máquinas agropecuarias

Os Actúa do ISSGA\_Prevención de riscos en viñas

Chaleco salvavidas: cartel e tríptico

Prevención dos trastornos musculoesqueléticos no sector da conserva de atún

- Guía, tríptico e cartel

Fichas de investigación de enfermidade profesionais no sector agrario

Prevención de riscos laborais en explotacións de gando vacún

- Atende, guía, tríptico e cartel

- Sinatura do Convenio de colaboración coa Escola Galega de Administración Pública (EGAP) para o desenvolvemento de actividades de formación, divulgación e investigación en materia de prevención de riscos laborais

Santiago de Compostela, 2 de xaneiro



- Participación con dous obradoiros e un stand informativo no 10o Salón da Prevención e Seguridade Laboral (PREVISEL)  
Ourense, 10 e 11 de febreiro
- Participación dun técnico do ISSGA nunha charla informativa sobre prevención de riscos laborais no IES 12 de Outubro en Ourense  
Ourense, 26 de febreiro
- Participación dun técnico do ISSGA nunha xornada organizada pola Asociación de Profesionais de Seguridade e Saúde Laboral de Galicia en Redondela  
Redondela, 13 de marzo
- Sinatura do Convenio de colaboración coa Consellería do Medio Rural e do Mar para o uso compartido das instalacións do edificio Prado Lonia en Ourense  
Santiago de Compostela, 8 de abril
- Participación do subdirector xeral Técnico e de Planificación cun relatorio nas XV Xornadas Galegas sobre Condicións de Traballo e Saúde organizadas en Ferrol  
Ferrol, 22 de abril
- Visita á planta PSA Peugeot Citroën en Vigo polo subdirector xeral Técnico e de Planificación e o xefe do centro provincial de Pontevedra, acompañando á Conselleira de Traballo e Benestar e á directora xeral de Traballo e Economía Social  
Redondela, 27 de abril
- Participación do persoal técnico do ISSGA en charlas en varios centros educativos da Comunidade Autónoma de Galicia, con motivo do Día Mundial da Seguridade e Saúde Laboral  
Redondela, 28 de abril
- Presentación da Campaña de prevención de riscos laborais no manexo do tractor na Delegación do Goberno na Coruña  
A Coruña, 9 de xuño

- Sinatura do Convenio de colaboración co Colexio Oficial de Psicoloxía de Galicia para a promoción e colaboración en actuacións de seguridade e saúde no traballo  
Santiago de Compostela, 10 de xuño
- Participación cun stand informativo na 38ª Edición da Feira Semana Verde en Silleda  
Silleda, 11 a 14 de xuño
- Presentación da Campaña de prevención de riscos laborais no manexo do tractor, na Subdelegación do Goberno en Ourense  
Ourense, 19 de xuño
- Presentación da Campaña de prevención de riscos laborais no manexo do tractor, na Subdelegación do Goberno en Lugo  
Lugo, 19 de xuño
- Presentación da Campaña de prevención de riscos laborais no manexo do tractor, na Subdelegación do Goberno en Pontevedra  
Pontevedra, 30 de xuño
- Presentación da Campaña de uso do chaleco salvavidas no sector pesqueiro, no Concello de Baiona  
Pontevedra, 13 de xullo
- Sinatura do Convenio de cooperación educativa coa Universidade de Vigo para a realización de prácticas académicas externas do alumnado do mestrado universitario en prevención de riscos laborais  
Santiago de Compostela, 20 de xullo
- Participación dunha técnico do ISSGA na Xornadas sobre novidades normativas sobre aplicación e uso sostible de produtos fitosanitarios, na Universidade de Santiago de Compostela  
Santiago de Compostela, 15 de xullo



- Sinatura do Convenio de cooperación educativa coa Universidade da Coruña para a realización de prácticas académicas externas do alumnado do mestrado universitario en prevención de riscos laborais e riscos comúns

Santiago de Compostela, 2 de setembro

- Participación na presentación e cun stand informativo na IX Semana da Seguridade e Saúde Laboral na Mariña, organizada por Alcoa

Burela, 22 a 24 de setembro

- Sinatura do Convenio de cooperación educativa coa Universidade de Santiago de Compostela para a realización de prácticas académicas externas do alumnado do mestrado universitario en prevención de riscos laborais e saúde medioambiental

Santiago de Compostela, 25 de setembro

- Participación dun técnico do ISSGA nunha xornada sobre risco eléctrico organizada polo Colexio Oficial de Enxeñeiros Técnicos de Ourense

Ourense, 13 de outubro

- Participación dunha técnico do ISSGA nunha xornada ergonomía organizada polo sindicato Confederación Intersindical Galega

A Coruña, 13 de outubro

- Participación do subdirector xeral Técnico e de Planificación na presentación dunha xornada sobre prevención de riscos laborais organizada pola Asociación Galega de Áridos

Santiago de Compostela, 3 de novembro

- Participación dunha técnico do ISSGA nun curso de prevención de riscos laborais no sector pesqueiro, organizado polo Osalan

Portugalete, 5 de novembro

- Participación do subdirector xeral Técnico e de Planificación no Iº Congreso do Consello Xeral de Profesionais da Seguridade e Saúde no Traballo, onde se lle concedeu ao ISSGA a Cruz de Honra da Seguridade e Saúde no Traballo

Logroño, 6 e 7 de novembro

- Participación dun técnico do ISSGA nunha xornada de prevención de riscos laborais, organizada pola Asociación de Industriais Metalúrxicos de Galicia (Asime)  
Vigo, 6 de novembro
- Participación dunha técnica do ISSGA coa conferencia inaugural das Xornadas Anuais da Sociedade Galega de Prevención de Riscos Laborais  
Vigo, 19 de novembro
- Participación do subdirector xeral Técnico e de Planificación na clausura das Xornadas Anuais da Sociedade Galega de Prevención de Riscos Laborais  
Vigo, 20 de novembro
- Participación dun técnico do ISSGA nunha xornada de prevención de riscos laborais, organizada pola Asociación Galega de Organismos de Control Autorizados (Asgoca)  
Santiago de Compostela, 10 de decembro

## 4.2 Publicacións

Ao longo deste ano o ISSGA vén de publicar unha serie de documentos que se poden descargar da súa páxina web en formato dixital.

- **Follas de Prevención**

Publicación periódica, en galego e castelán, en formato papel ou dixital coa que se pretende a divulgación de temas relacionados coa prevención de riscos laborais, editáronse as seguintes:

- Prevención de riscos nos postos de traballo de carnicerías e charcuterías (I e II)
- Prevención dos riscos ligados aos postos de traballo en peixarías

- **Plan de actividades ISSGA 2015**

Comprende as principais liñas de traballo e actuacións técnicas do ISSGA para o ano 2015.

- **Programa de actividades formativas do ISSGA 2015**

Editado en formato papel, tamén esta dispoñible na páxina web.

- **Análise da sinistralidade laboral por accidentes de tráfico - Anos 2011-12**

Os accidentes de tráfico teñen un peso importante na estatística de sinistralidade laboral; a estrutura produtiva e a situación sociolaboral que non permite a localización dos traballadores nas proximidades do seu lugar de traballo, xunto cun maior número de traballadores que non teñen un lugar de traballo cunha situación xeográfica fixa, fai que a sinistralidade viaria laboral creza en relación ao conxunto dos accidentes laborais.

Este estudo vaise actualizando buscando co aumento de datos nunha serie temporal, poder ter unha maior certeza para obter conclusións que sirvan establecer medidas para a súa prevención e redución tendo en conta enorme importancia que ten o transporte por estrada tanto de mercadorías como de persoas na sociedade actual.

- **Avance da sinistralidade laboral en Galicia 2014**

Publicación na que se amosan datos de interese estatístico con carácter previo á publicación do Anuario de sinistralidade laboral.

- **Informe de actuación e xestión issga 2014**

Durante o primeiro trimestre do ano elaborouse o informe das actividades realizadas durante todo o ano 201. Este documento tamén está dispoñible na páxina web do ISSGA.

- **Anuario de sinistralidade laboral en Galicia 2014**

Monografía dedicada á estatística descritiva da sinistralidade laboral en Galicia correspondente ao ano 2014.

- **Silvicultura e serradoiros. Evolución sectorial da sinistralidade en Galicia do ano 2010 ao 2013**

Neste estudo faise unha análise dos accidentes de traballo ocorridos en Galicia na silvicultura e nos serradoiros durante o período 2010-2013 que serve para coñecer mellor a sinistralidade laboral destas actividades e permita adoptar aquelas medidas preventivas que axuden a reducir o número de accidentes e mellorar as condicións de traballo.

- **Estudo da evolución da sinistralidade laboral en Galicia, anos 2004-2013**

Dentro do Plan de actividades do Issga do ano 2015, a liña de actuación 2 que corresponde ao Observatorio galego de condicións de traballo, trata da evolución da sinistralidade laboral en Galicia. Na actuación inscríbese a publicación dun estudo sobre a sinistralidade laboral en Galicia cos datos dos accidentes nun período de dez anos. Inclúense os datos de sinistralidade laboral do período 2004 a 2013.

Coincidindo co último ano de vixencia do Plan estratéxico para a prevención de riscos laborais en Galicia 2011-2014 elaborouse o devandito estudo, ampliando en boa medida a información sobre a evolución interanual dos accidentes en dez anos que se publica nos anuarios do issga.

A información recollida neste estudo empregouse para elaborar o diagnóstico previo do borrador para a Estratexia galega de seguridade e saúde no traballo 2015-2020, ao constar con series temporais que poden achegar o coñecemento de puntos críticos e sectores de actividade nos que incidir de xeito especial.

#### ▪ Os Atende do ISSGA

Publicación en galego e castelán, en formato papel ou dixital, coa que se pretende a divulgación de temas relacionados coa prevención de riscos laborais no sector agrario. Editáronse as seguintes:

- Prevención de riscos no traballo con fitosanitarios
- Prevención de riscos laborais en explotacións de gando vacún
- Prevención de riscos laborais en apicultura

#### ▪ Os Lembra do ISSGA

Publicación en galego e castelán, en formato papel ou dixital, coa que se pretende a divulgación de temas relacionados coa prevención de riscos laborais no sector pesqueiro. Editáronse as seguintes:

- Sinalización
- Coordinación de actividades empresariais en reparación de buques pesqueiros
- Prevención de riscos en piscifactorías

#### ▪ Coopera na túa seguridade

Publicación en galego e castelán, en formato papel ou dixital, coa que se pretende a divulgación de temas concretos e relevantes relacionados coa prevención de riscos laborais no sector agrogandeiro. Editouse a seguinte:



- Prevención de riscos no manexo de grandes máquinas agropecuarias
  - Fichas
  - Carteis
  
- **Os Actúa do ISSGA**

Publicación en galego e castelán, en formato papel ou dixital, coa que se pretende a divulgación de temas relacionados coa prevención de riscos laborais no sector vitivinícola. Editouse a seguinte:

  - Prevención de riscos en viñas
  
- **Os Coñece do ISSGA**

Publicación en galego e castelán, en formato papel ou dixital, coa que se pretende a divulgación de temas relacionados coa prevención de riscos laborais no sector servizos. Editáronse as seguintes:

  - Risco químico en salóns de peiteado
  
- **Cartel. Chaleco Salvavidas**

Carteis nos que se recolle a importancia da utilización do chaleco salvavidas.

  - Cartel 1: motivos para utilizar o chaleco, uso axeitado, utilización en cuberta, almacenamento e mantemento.
  - Cartel 2: colocación do chaleco
  
- **Tríptico. Chaleco salvavidas**

Tríptico informativo para concienciar da importancia da utilización do chaleco salvavidas: motivos para utilizalo, uso axeitado, colocación, utilización en cuberta, almacenamento e mantemento.
  
- **Os produtos químicos perigosos: sector industrial**

No documento expóñense de maneira clara e sinxela cales son os principais danos que poden causar os produtos químicos, así como as pautas fundamentais para evitar que estes danos se produzan facendo especial fincapé na importancia de identificar correctamente os produtos e situacións que poden xerar perigo e no papel do traballador na prevención destes riscos aplicando a cotío das boas prácticas. Tamén se dan indicacións básicas sobre como actuar no caso de que fallen as medidas

preventivas e se produza a emerxencia: incendio, proxección dun produto... e sobre a declaración de accidentes e enfermidades profesionais.

- **Prevención dos trastornos musculoesqueléticos no sector da conserva de atún**

O Instituto Galego de Seguridade e Saúde Laboral (ISSGA) desenvolveu un exhaustivo estudo das actividades profesionais realizadas polas traballadoras do sector da conserva de atún. Edítase en varios formatos: guía, tríptico e cartel, para dar resposta á problemática de saúde laboral nun sector caracterizado por estar moi feminizado e por presentar riscos específicos de trastornos musculoesqueléticos (TME). O seu obxectivo é divulgar dun xeito sinxelo as medidas básicas para a prevención de TME entre as traballadoras, é resultado dun estudo biomecánico para todos os postos de traballo da cadea produtiva existente nas empresas do sector da conserva de atún.

- **Fichas de investigación de enfermidade profesionais no sector agrario**

Seleccionáronse aquelas enfermidades profesionais máis representativas pola súa frecuencia e, a partir da investigación que realizaron os técnicos do Issga, sintetizouse a información máis relevante en catro epígrafes: a descrición da actividade, da enfermidade profesional, das súas causas e das accións correctoras e medidas preventivas que se deben adoptar. Os textos orixinais foron adaptados co obxecto de cumprir a súa finalidade didáctica.

- **Prevención de riscos laborais en explotacións de gando vacún**

As explotacións de gando vacún na nosa comunidade autónoma teñen unha serie de características e peculiaridades propias que cómpre ter en conta á hora de deseñar unha axeitada política preventiva neste ámbito laboral. Deste xeito, a dispersión xeográfica da actividade, o carácter familiar da maior parte das explotacións, a elevada porcentaxe de traballadores e traballadoras por conta propia existentes no sector, o envellecemento da man de obra, a diversidade de tarefas que hai que realizar, o traballo en contacto continuo con animais e a escasa formación en materia de prevención de riscos laborais, convértense en factores importantes neste sector que non se poden obviar.

A finalidade desta publicación é proporcionar unha ferramenta para mellorar as condicións de traballo das persoas traballadoras das explotacións de gando vacún, de xeito que desenvolvan as súas tarefas de xeito seguro e saudable.

Edítase en varios formatos: libro, guía, tríptico e cartel, e recollen os seguintes aspectos: lugares de traballo, manexo de animais, maquinaria e equipos de traballo,

axentes químicos: fertilizantes e fitosanitarios, manipulación manual de cargas, a muller no agro, primeiros auxilios, vixilancia da saúde e normativa.

### 4.3 Consultas técnicas

O ISSGA ten establecido un protocolo de resposta ás consultas técnicas que os cidadáns poden formular. Este protocolo pretende dar resposta ás consultas que entran no ISSGA, cun criterio común e un límite de tempo establecido para garantir un estándar de calidade neste servizo.

As consultas técnicas poden chegar ao ISSGA de diversos xeitos, entre os que destacamos:

- Páxina web do ISSGA: na páxina existe unha sección chamada Contacta connosco no que o usuario só ten que cubrir un formulario para enviar a súa consulta
- Teléfono: os usuarios poden chamar directamente aos centros territoriais ou á Dirección do ISSGA
- Outros medios: correo postal, escritos ou instancias que entren por rexistro, fax, etc.

O número de consultas técnicas atendidas é o seguinte:

Consultas recibidas a través da web	230
-------------------------------------	-----

Ademais destas consultas técnicas o ISSGA tamén dá resposta a outro tipo de cuestións relacionadas cos cursos programados e coa dispoñibilidade de material didáctico ou solicitudes de publicacións e outro material impreso.

### 4.4 Formación interna

Ao longo do ano 2015 realizáronse accións formativas de actualización e mellora para os técnicos do ISSGA.

- **Fotografía pericial: investigación de sinistralidade laboral**

Realizada na Escola Galega de Administración Pública (EGAP) - Santiago de Compostela os días 4, 5, 11 e 12 de maio. Esta acción foi incluída pola EGAP na súa programación formativa anual que ten como finalidade principal formar e especializar ao persoal ao servizo da Administración pública da Comunidade Autónoma de Galicia. O seu obxectivo foi mellorar o manexo da fotografía e outros recursos gráficos enfocados á emisión de informes de investigación de accidentes de traballo e

enfermidades profesionais e en xeral para a elaboración de publicacións no ámbito da prevención de riscos laborais.

Asistentes: 23

- **Manipulación de pacientes con mobilidade reducida**

Realizada no Centro ISSGA da Coruña os días 19 e 20 de maio. Esta acción realízase en virtude do convenio de colaboración asinado entre a EGAP e o ISSGA, atendendo ao obxectivo de cualificación técnica e profesional dos seus técnicos, ofrecéndolles formación continua, de xeito permanente. O seu obxectivo foi, cunha metodoloxía eminentemente práctica, formar nas estratexias e técnicas de formación sobre riscos en mobilización de pacientes e facilitar a impartición deste tema a persoal exposto aos riscos xerados por esta actividade.

Asistentes: 18

- **Inspección de instalacións en emprazamentos perigosos**

Realizada no Centro ISSGA de Pontevedra os días 22, 23 e 24 de setembro. Esta acción realízase en virtude do convenio de colaboración asinado entre a EGAP e o ISSGA, atendendo ao obxectivo de cualificación técnica e profesional dos seus técnicos, ofrecéndolles formación continua, de xeito permanente. O seu obxectivo foi facilitar ás persoas que van realizar a inspección das instalacións a identificación daqueles puntos críticos que poden afectar á seguridade do material instalado, converténdoo en fonte de ignición.

Asistentes: 13

- **Fotografía pericial: investigación de sinistralidade laboral**

Realizado na Consellería de Traballo e Benestar\_Santiago de Compostela os días 5, 6, 14 e 15 de outubro. Esta acción realízase en virtude do convenio de colaboración asinado entre a EGAP e o ISSGA, atendendo ao obxectivo de cualificación técnica e profesional dos seus técnicos, ofrecéndolles formación continua, de xeito permanente. O seu obxectivo foi mellorar o manexo da fotografía e outros recursos gráficos enfocados á emisión de informes de investigación de accidentes de traballo e enfermidades profesionais e en xeral para a elaboración de publicacións no ámbito da prevención de riscos laborais.

Asistentes: 14

- **Plans de emerxencia exterior (PEE)**

Realizada na Academia Galega de Seguridade (AGASP) - A Estrada os días 1 e 2 de decembro. Esta acción realízase en virtude do convenio de colaboración asinado entre a AGASP e o ISSGA para o desenvolvemento de actividades de formación, divulgación e investigación e atendendo ao obxectivo de cualificación técnica e profesional dos seus técnicos, ofrecéndolles formación continua, de xeito permanente. O seu obxectivo foi proporcionar formación xeral sobre os plans de emerxencia exterior (PEE) e adquirir a formación sobre as medidas de prevención e de información, así como a organización dos procedementos de actuación e coordinación dos medios e recursos.

Asistentes: 20

## **4.5 Participación en grupos de traballo e xornadas técnicas e cursos en colaboración con outras entidades**

### **4.5.1 Grupos de traballo de ámbito autonómico**

#### **DO CONSELLO GALEGO DE SEGURIDADE E SAÚDE LABORAL**

No seo do Consello Galego de Seguridade e Saúde Laboral, acórdase a constitución de dous grupos técnicos de traballo (amianto e silicose) co fin de contribuír á mellora das condicións de traballo e á prevención dos riscos específicos relacionados con cada un dos grupos de traballo, establecendo medidas de asistencia e apoio ás empresas.

#### **Grupo de traballo de amianto**

Finalidade: facer un seguimento do grao de cumprimento da normativa sobre amianto na nosa comunidade, e propoñer e impulsar a posta en marcha de actuacións conxuntas para un mellor cumprimento da normativa, ou mesmo impulsar iniciativas xa postas en marcha por organismos ou organizacións empresariais ou sindicais concretas. As actuacións, dirixidas a diferentes colectivos e sectores se é o caso, poderán ser de tipo informativo, de asesoramento, ou de estudo/investigación para a mellora das medidas técnicas de prevención e protección nos traballos con amianto.

#### **Grupo de traballo de silicose**

Finalidade: seguimento do grao de cumprimento da normativa aplicable en materia de prevención de riscos laborais nos traballos con maior exposición a po de sílice na nosa comunidade autónoma. Propoñer e impulsar a posta en marcha de actuacións conxuntas para un mellor cumprimento da normativa e dos métodos de avaliación da exposición, sen deixar de lado outros riscos hixiénicos aos que está exposto este sector. Impulsar iniciativas

xa postas en marcha por organismos ou organizacións empresariais ou sindicais concretas dirixidas a estes mesmos fins.

## **DO INSTITUTO GALEGO DE SEGURIDADE E SAÚDE LABORAL**

### **Grupo de traballo para establecer as actuacións en materia de prevención de riscos laborais no ámbito educativo**

Finalidade: estudar as actuacións máis idóneas e necesarias para acadar o obxectivo final de integrar a prevención de riscos laborais no ámbito educativo e elevar as propostas de accións ás consellerías con competencia en materia de traballo e educativa.

### **Comisión permanente de carácter asesor nos aspectos relacionados coa integración da igualdade nas políticas de prevención de riscos laborais**

Por resolución do 20 de setembro de 2010 da dirección do Instituto Galego de Seguridade e Saúde Laboral créase a Comisión Permanente de carácter asesor nos aspectos relacionados coa integración da igualdade nas políticas de prevención de riscos laborais, con base no disposto no Decreto 130/2008, do 19 de xuño, polo que se establece a estrutura orgánica e funcional do ISSGA (norma actualmente derogada polo Decreto 165/2014, do 11 de decembro, polo que se aproban os estatutos do ISSGA).

A súa finalidade é propoñer as directrices de avaliación do risco para a saúde da traballadora embarazada, que dese a luz recentemente ou en período de lactación; asesorar as actuacións especiais en materia de prevención de riscos sobre sectores laborais feminizados que realice a Administración pública autonómica e atender as peticións de asesoramento que reciba, para o que se facilitarán os criterios e as alternativas para unha correcta aplicación da prevención de riscos laborais.

#### **4.5.2 Grupos de traballo de ámbito estatal**

### **COMISIÓN NACIONAL DE SEGURIDADE E SAÚDE NO TRABALLO**

A Comisión Nacional de Seguridade e Saúde no Traballo (CNSST) é o órgano colexiado asesor das administracións públicas na formulación das políticas de prevención e o órgano de participación institucional en materia de seguridade e saúde no traballo (artigo 13 da Lei de prevención de riscos laborais).

Para o desempeño dos seus labores, a CNSST funciona en pleno, en comisión permanente e en grupos de traballo, conforme a normativa que establece o seu regulamento de funcionamento interno.



É de destacar a intensa actividade dos grupos de traballo, grazas á cal se presentaron ao pleno propostas e documentos de traballo que abordan a situación de prevención de riscos laborais en diferentes sectores de actividade e, propoñen á súa vez, medidas tendentes á mellora das condicións de seguridade e saúde dos traballadores.

Estes son os grupos de traballo nos que traballa algún membro do ISSGA representando á nosa comunidade autónoma:

### **Grupo de traballo da Estratexia española de seguridade e saúde no traballo**

Finalidade: seguimento das accións incluídas na Estratexia española de seguridade e saúde no traballo e avaliación do cumprimento dos seus obxectivos.

### **Grupo de traballo da educación e formación en prevención de riscos laborais**

Finalidade: formular propostas encamiñadas a potenciar a formación en materia de prevención de riscos laborais que permitan desenvolver o establecido no obxectivo 6 da Estratexia española de seguridade e saúde no traballo (2007-2012): a elaboración e implantación do Plan nacional de formación.

### **Grupo de traballo de amianto**

Finalidade: estudo da evolución da situación española sobre riscos e patoloxía por amianto, así como ao seguimento sobre o cumprimento e a eficacia do preceptuado pola normativa sobre amianto, para o que se propón a adopción de medidas sobre a prevención fronte aos devanditos riscos ou, no seu caso, a modificación e actualización da citada normativa.

### **Grupo de traballo de traballadores autónomos**

Finalidade: estudo das condicións de seguridade e saúde no traballo deste colectivo e proposta de liñas de investigación coa promoción e o apoio da prevención, a realización de campañas de información, a formación preventiva e a cualificación suficiente deste colectivo e o acceso á vixilancia específica da saúde.

### **Grupo de traballo de construción**

Finalidade: a análise e seguimento da aplicación da normativa de prevención de riscos laborais ao sector da construción.

### **Grupo de traballo do sector agrario**

Finalidade: estudo e seguimento da aplicación da normativa preventiva no sector agrario.

Hai tres subgrupos que funcionan asociados a este grupo nos que tamén participa o ISSGA:

- Subgrupo Vixilancia da saúde no sector agrario
- Subgrupo Riscos laborais e xénero no sector agrario

- Subgrupo Maquinaria agrícola

#### **Grupo de traballo do Plan Prevea**

Finalidade: implantación e desenvolvemento do denominado Plan Prevea (programa voluntario de redución de accidentes). Os traballos deste grupo orientáronse aos seguintes obxectivos:

- Deseño da estratexia de implantación do programa experimental nas comunidades autónomas, en caso de acordo nese sentido polos órganos de coordinación da Inspección de Traballo e Seguridade Social- comunidades autónomas, logo de consultar a Comisión Consultiva Tripartita da Inspección de Traballo e Seguridade Social.
- Seguimento dos resultados obtidos polo programa ao longo do período de aplicación da Estratexia 2007-2012.

#### **Grupo de traballo de valores límite**

Finalidade: implantar e actualizar anualmente un sistema nacional de valores límite indicativos, referidos á exposición a axentes químicos no ambiente de traballo, co fin de previr os posibles riscos que puidesen entrañar para os traballadores.

Cada ano o grupo eleva ao pleno para a súa aprobación o documento Límites de exposición profesional para axentes químicos en España.

#### **Grupo de traballo de trastornos musculoesqueléticos**

Finalidade: elaboración dun plan de acción para reducir os trastornos musculoesqueléticos. Os traballos deste grupo oriéntanse aos seguintes obxectivos:

- Análise dos estudos realizados e das fontes de información das que dispoñen as administracións públicas, sobre accidentes de traballo notificados por sobreesforzos.
- Análise das ferramentas, métodos, estudos técnicos, así como material de difusión sobre trastornos musculoesqueléticos que elaboraron os distintos axentes e administracións dedicadas á prevención, co obxecto de coñecer o estado de situación e propoñer accións de mellora.
- Fomentar a coordinación e cooperación entre as administracións públicas e entidades privadas.

#### **Grupo de traballo de riscos psicosociais**



Finalidade: análise e seguimento das políticas públicas desenvolvidas en relación cos riscos psicosociais, plan de actuación destinado a sensibilización destes riscos e proposta das medidas oportunas.

### **Grupo de traballo de seguridade viaria laboral**

Finalidade: estudo dos accidentes de tráfico laborais. Os traballos deste grupo oriéntanse aos seguintes obxectivos:

- Analizar os datos estatísticos dos accidentes de tráfico laborais.
- Analizar a problemática derivada dos accidentes de tráfico laborais en xornada de traballo e propoñer medidas que se deban adoptar.

## **COMITÉ TÉCNICO MIXTO DO MINISTERIO DE EMPREGO E SEGURIDADE SOCIAL-CCAA PROPOSTOS POLO INSHT ÁS COMUNIDADES AUTÓNOMAS**

### **Grupo de traballo: Base de situacións de traballo - caracterización de situacións de exposición a axentes químicos**

Finalidade: crear unha base de datos de situacións de traballo que impliquen exposición potencial a axentes químicos e que sirva de consulta e referencia en situacións reais similares ás que describa a base.

### **Grupo de unificación de criterios estatísticos de sinistralidade laboral**

Finalidade: detección e solución dos problemas detectados na tramitación dos partes de accidente de traballo, discutir posibles melloras no sistema. Conseguir unha metodoloxía común para a elaboración das estatísticas de sinistralidade laboral.

### **Rede de institutos públicos para a investigación de prevención de riscos laborais**

Finalidade: búscase potenciar a capacidade técnica dos institutos de prevención de riscos, mediante a coordinación de actividades que poida considerarse de investigación, para evitar redundancias e mellorar o aforro en custos mediante traballos de colaboración, así como busca de financiamento dos traballos de investigación que se propoñan e se consideren de interese para a rede.

### **Grupo base de situacións perigosas en máquinas (BSTPMAQ)**

Finalidade: recoller situacións perigosas de traballo con máquinas, seleccionalas, analízalas realizando unha avaliación de riscos que permita unificar os criterios aplicables en cada caso e definir as medidas preventivas correspondentes, de maneira que sexan un modelo que se

ha seguir para os que estean expostos a situacións semellantes. Especialmente dirixido a pequenas e medianas empresas, microempresas e traballadores autónomos.

#### **Grupo de traballo: Análise cualitativa da mortalidade por accidente de traballo**

Finalidade: coñecer as causas dos accidentes de traballo e as características asociadas relevantes para a súa prevención. Na actualidade recollen información sobre os accidentes graves ocorridos e mortais, de acordo cos cambios metodolóxicos introducidos a partir do 01/01/08.

#### **Grupo de traballo: Amianto**

Finalidade: aplicación do Real decreto 396/2006 nas diferentes comunidades autónomas. Unificación de criterios.

### **AENOR (ASOCIACIÓN ESPAÑOLA DE NORMALIZACIÓN)**

#### **Comité Técnico AEN/CTN81 "Prevención e Medios de Protección Persoal e Colectiva no Traballo"**

#### **Grupo de traballo de Amianto de Aenor**

### **OUTROS**

#### **Grupo RICISST (Rede de Institutos e Centros de Investigación en Seguridade e Saúde no Traballo)**

Finalidade: elaboración dun documento sobre a evidencia científica en cancro de pulmón por exposición laboral á sílice cristalina.

### **4.5.3 Grupos de traballo con outras comunidades autónomas**

#### **Grupo sector pesqueiro dos institutos de seguridade e saúde laboral da costa cantábrica**

Este grupo está formado polos institutos de seguridade e saúde laboral de Galicia (ISSGA), Asturias (IAPRL), Cantabria (ICASST) e País Vasco (OSALAN).

Finalidade: elaborar e divulgar documentación para a vixilancia da saúde no sector pesqueiro.



## 4.6 Xornadas técnicas e cursos en colaboración con outras entidades

O ISSGA colaborou na organización de actividades formativas coas entidades que se relacionan.

### Consellería de Cultura, Educación e Ordenación Universitaria

#### Centro ISSGA. Lugo

- I Xornadas sobre novidades normativas relativas a aplicación e uso sostible de produtos fitosanitarios na Escola Politécnica Superior de Lugo
- Charlas sobre primeiros auxilios no IES Sanxillao
- Charla sobre primeiros auxilios no IES Lucus Augusti
- Charla sobre primeiros auxilios e prevención de riscos laborais no IES Illa de Sarón
- Charla sobre primeiros auxilios e prevención de riscos laborais no IES Lois Peña Novo

#### Centro ISSGA. Ourense

- Charla con motivo do Día Mundial da Seguridade e a Saúde no Traballo no CEIFP A Carballeira
- Xornada técnica sobre a integración da prevención de riscos laborais no sistema xeral de xestión da empresa no IES 12 de outubro
- Charla con motivo do Día Mundial da Seguridade e a Saúde no Traballo na Universidade de Vigo

#### Centro ISSGA. Pontevedra

- Charla sobre prevención de riscos laborais no sector forestal no Centro de Formación Profesional de Lourizán

Facultade de Ciencias do Traballo da Universidade da Coruña e a Asociación de Graduados Sociais de Ferrol

#### Centro ISSGA. A Coruña

- XV Xornadas Galegas sobre condicións de traballo e saúde

### Consellería do Medio Rural e do Mar

#### Centro ISSGA. Ourense

- 4 cursos de aplicador manipulador de produtos fitosanitarios. Nivel cualificado



EGAP - Servizo de Prevención de Riscos Laborais da Vicepresidencia e Consellería de Presidencia, Administracións Públicas e Xustiza da Xunta de Galicia

Centro ISSGA. Ourense

- Curso Prevención de riscos laborais: primeiros auxilios e loita contra incendios

Concellos de O Vicedo, Ourense e Muras

Centro ISSGA. Lugo

- Charla sobre primeiros auxilios e prevención de riscos laborais. Obradoiro de emprego Río Sor

Instituto Social de la Marina - ISM

Centro ISSGA. Pontevedra

- Xornada sobre a concienciación e sensibilización dos riscos laborais no sector pesqueiro no ISM da Coruña

Instituto Vasco de Seguridade e Saúde Laboral – OSALAN

Centro ISSGA. A Coruña

- I Curso sobre prevención de riscos laborais no sector pesqueiro en Bizkaia

Comisiones Obreras - CCOO

ISSGA. Santiago de Compostela

- Xornada de saúde laboral\_ Prevención de riscos laborais: o risco químico en Santiago de Compostela

Confederación de Empresarios de Pontevedra

Centro ISSGA. Pontevedra

- Xornada sobre a protección fronte ao ruído

Asociación de Profesionais de Seguridade e Saúde Laboral de Galicia - Aprosál

Centro ISSGA. Pontevedra

- Prevención de riscos laborais en traballos subacuáticos



Asociación Galega de Áridos

ISSGA. Santiago de Compostela

- Xornada técnica sobre a mellora das condicións de traballo no sector dos áridos

Fundación INADE

Centro ISSGA. Pontevedra

- Xornada técnica sobre os danos no traballo: a responsabilidade do empresario

Gardacostas de Galicia, INTECMAR e CETMAR

Centro ISSGA. Pontevedra

- Xornada técnica sobre a contaminación marítima por substancias químicas e a súa integración nos Plans de Continxencia de Galicia

Colexio oficial de Enxeñeiros Industriais de Ourense

Centro ISSGA. Ourense

- Xornada técnica de riscos eléctricos en subestacións, CT e liña de alta tensión

Sociedad Española de Neumología y Cirugía Torácica

Centro ISSGA. A Coruña

- Participación de relatores no Congreso Nacional SEPAR

Sociedad Gallega de Prevención de Riesgos Laborales

ISSGA. Santiago de Compostela

- Xornadas da Sociedad Gallega de Prevención de Riesgos Laborales na Facultade de Ciencias Económicas e Empresariais\_UVIGO

Fremap

Centro ISSGA. A Coruña

- Xornada técnica sobre liderado en seguridade e saúde para mandos intermedios

- Xornada técnica sobre criterios de seguridade no deseño e execución de pozos, gabias e cimentacións
- Xornada técnica sobre novidades telemáticas sistema Creta
- Taller sobre manipulación de pacientes con mobilidade reducida
- Taller sobre inspección de instalacións clasificadas por risco de explosión
- Xornada técnica sobre acoso: identificación e tratamento na contorna laboral

#### Centro ISSGA. Lugo

- Xornada técnica sobre prevención de riscos laborais no almacenamento de produtos químicos
- Xornada técnica sobre protección dos traballadores fronte aos riscos biolóxicos
- Xornada técnica sobre seguridade eléctrica en operacións de mantemento

#### Centro ISSGA. Pontevedra

- Xornada técnica sobre a análise a avaliación de riscos ergonómicos: cargas posturais
- Xornada técnica sobre criterios de seguridade no deseño e execución de pozos, gabias e cimentacións
- Xornada técnica sobre liderado en seguridade e saúde para mandos intermedios

#### Alcoa

#### Centro ISSGA. Lugo

- IX Semana Galega de Seguridade e Medioambiente en A Mariña

#### Gas Natural Fenosa

#### Centro ISSGA. A Coruña

- Curso sobre réxime especial de explotación empresas contratistas de tala e poda MT/BT UFD

#### Centro ISSGA. Lugo

- Curso de procedemento de descargos para empresas colaboradoras da dirección de media e baixa tensión

#### Centro ISSGA. Ourense

- Curso de procedemento de descargos para empresas colaboradoras da dirección de media e baixa tensión

#### Centro ISSGA. Pontevedra



- Cursos de procedemento de descargos para empresas colaboradoras da dirección de media e baixa tensión
- Cursos de procedemento de descargos en liñas de alta tensión
- Curso de prácticas de traballos en tensión en baixa tensión
- Curso de operación local de mantemento de subestacións

Gas Natural Fenosa / Segade

Centro ISSGA. Ourense

- Xornada sobre prevención de riscos laborais no sector eléctrico

Expourense

Centro ISSGA. Ourense

- Obradoiros sobre prevención de riscos laborais na viña\_Feira PREVISEL
- Obradoiro sobre prevención de riscos laborais no granito\_Feira PREVISEL

## 5 Relacións con outros organismos

---

### 5.1 Convenios e acordos de colaboración

- Convenio de colaboración coa Escola Galega de Administración Pública (EGAP) para o desenvolvemento de actividades de formación, divulgación e investigación en materia de prevención de riscos laborais.

Data de sinatura: 02/01/2015

- Convenio de colaboración coa Consellería do Medio Rural e do Mar para o uso compartido das instalacións do edificio Prado Lonia en Ourense.

Data de sinatura: 08/04/2015

- Acordo marco de colaboración co Colexio Oficial de Psicoloxía de Galicia para a promoción e colaboración en actuacións de seguridade e saúde no traballo.

Data sinatura: 10/06/2015.

- Convenio de cooperación educativa coa Universidade de Vigo para a realización de prácticas académicas externas do alumnado do Mestrado Universitario en Prevención de Riscos Laborais.

Data sinatura: 15/07/2015

- Convenio de cooperación educativa coa Universidade da Coruña para a realización de prácticas académicas externas do alumnado do Mestrado Universitario en Prevención de Riscos Laborais e Riscos Comúns.

Data sinatura: 02/09/2015

- Convenio de cooperación educativa coa Universidade de Santiago de Compostela para a realización de prácticas académicas externas do alumnado do Mestrado Universitario en Prevención de Riscos Laborais e Saúde Medioambiental.

Data sinatura: 25/09/2015



## 5.2 Coordinación con outros organismos da Administración

### Xunta de Galicia

- Dirección Xeral de Traballo e Economía Social da Consellería de Traballo e Benestar, e Secretaría Xeral de Emprego da Consellería de Economía, Emprego e Industria
  - Comisión de Goberno do ISSGA
  - A Consellería de Traballo e Benestar colabora coa Inspección de Traballo e Seguridade Social, dependente do Estado, para velar polo cumprimento das normas e as boas prácticas das empresas e traballadores no eido laboral
- Dirección Xeral de Emerxencias e Interior da Vicepresidencia e Consellería de Presidencia, Administracións Públicas e Xustiza
  - Rede de Comunicación dos Accidentes Laborais (112)
  - Grupos de acción dos Plans de emerxencia exterior de Galicia
- Dirección Xeral de Relacións Institucionais e Parlamentarias da Vicepresidencia e Consellería de Presidencia, Administracións Públicas e Xustiza
  - Remisión da memoria anual referida ao período de actividades do ano 2014 conforme ao artigo 13 da Lei 14/2007
- Escola Galega de Administración Pública da Vicepresidencia e Consellería de Presidencia, Administracións Públicas e Xustiza
  - Colaboración na realización de cursos de formación
- Secretaría Xeral Técnica da Consellería de Sanidade
  - Comisión de Goberno do ISSGA
  - Comunicación de datos de terceiros obrigados ao pagamento
- Dirección Xeral de Innovación e Xestión da Saúde Pública da Consellería de Sanidade
  - Desenvolvemento dunha unidade docente de Medicina do Traballo
  - Reunións técnicas para a colaboración en investigación de enfermidades profesionais e vixilancia da saúde, incluída a postocupacional, dos traballadores expostos a risco por amianto
  - Plataforma de saúde laboral para a comunicación de sospeitas de enfermidade profesional
- Dirección Xeral de Enerxía e Minas da Consellería de Economía e Industria
  - Comisión de Goberno do ISSGA



### **Inspección de Traballo e Seguridade Social (ITSS)**

- Instituto Galego de Seguridade e Saúde Laboral (ISSGA) e a Inspección de Traballo seguirán coas campañas de prevención no sector da pesca, como 'Vixía' ou 'Segumar', e coa de comprobación dos riscos musculoesqueléticos
- A Consellería de Traballo e Benestar seguirá a colaborar coa Inspección de Traballo e Seguridade Social, dependente do Estado, para velar polo cumprimento das normas e as boas prácticas das empresas e traballadores no eido laboral

### **Instituto Nacional de Seguridade e Hixiene no Traballo (INSHT)**

- Presenza no Comité Técnico Mixto INSHT-CCAA
- Presenza na Rede de Institutos de Seguridade e Saúde Laboral
- Asistencia e participación en xornadas
- Colaboración na elaboración de normativa e guías técnicas
- O ISSGA adherirase ao 'Programa europeo de promoción da saúde nos centros de traballo', liderado polo Instituto Nacional de Seguridade e Hixiene no Traballo (INSHT) e que ten por obxectivos mellorar a organización e as condicións de traballo, promover a participación activa e fomentar o desenvolvemento individual.

### **Outros institutos de seguridade e saúde laboral**

- Instituto Vasco de Seguridade e Saúde Laborais (Osalan), Instituto Cántabro de Seguridade e Saúde no Traballo (ICASST) e Instituto Asturiano de Prevención de Riscos Laborais (IAPRL)
  - Para elaborar unha avaliación de riscos tipo de buques de baixura

### **Outros organismos**

- A Consellería de Economía, Emprego e Industria segue a levar a cabo o plan autonómico contra o emprego non declarado en Galicia, que realiza en coordinación co Estado. Esta campaña está dirixida a reforzar as inspeccións para detectar faltas de alta na Seguridade Social e loitar fundamentalmente contra o fraude de prestacións no Servizo Público de Emprego de Galicia.
- Axencia Europea para a Seguridade e Saúde no Traballo
  - Rede Europea e Rede Nacional de Seguridade e Saúde no Traballo
- Fundación para a prevención de riscos laborais
  - Colaboración no ámbito da formación



- 
- Instituto Social da Mariña
    - Colaboración cos representantes do sector pesqueiro para a prevención de riscos laborais no mar.
    - Plan Vixía

## **6 Actuación técnica**

---

### **6.1 Tarefas de investigación e asistencia técnica (Artigo 3, parágrafo 2b da Lei 14/2007)**

Lévanse a cabo as seguintes actuacións:

#### **6.1.1 Investigación de accidentes leves, graves e mortais (Lei 14/2007 funcións ISSGA artigo 4a, 4f)**

A investigación dos accidentes de traballo permite coñecer as causas que os provocan e, en consecuencia, desenvolver a súa prevención dun xeito xenérico mediante a formulación de plans e programas de redución baseados na análise dos datos derivados das investigacións. Ademais, considerados individualmente, os informes técnicos da investigación servirán de apoio ás autoridades laboral, sanitaria ou xudicial, no exercicio das súas competencias, para a esixencia das responsabilidades dos incumprimentos que se poidan constatar, e a súa conseguinte depuración.

A este respecto, cabe recordar que unha das funcións do instituto é analizar, investigar e avaliar as causas e os factores determinantes dos riscos laborais, dos accidentes de traballo e das enfermidades profesionais, establecendo un carácter sectorial e territorial, abordar o seu estudo preventivo e propor, de ser o caso, medidas correctoras.

A continuación indícase o número de investigación de accidentes de traballo que se realizaron no ano 2015, por parte do persoal técnico do ISSGA:

Investigacións de accidentes	Mortais	Graves	Leves	Totais
Pesca	7	23	3	33
Construción	4	93	8	105
Industria	3	124	13	140
Servizos	3	35	7	45
Agricultura	5	52	1	58
<b>Totais</b>	<b>22</b>	<b>327</b>	<b>32</b>	<b>381</b>



### 6.1.2 Investigación de accidentes consonte o Convenio coa Fiscalía

Consonte o protocolo de coordinación asinado entre a Consellería de Traballo e o Ministerio Fiscal para a investigación eficaz e rápida dos delitos contra a vida, a saúde e a integridade física dos traballadores, así como para a execución efectiva das sentenzas condenatorias, trátase neste caso de investigar, a requirimento e con presteza, os accidentes que poidan dar lugar á esixencia de responsabilidades penais.

Investigación de accidentes consonte o convenio coa Fiscalía	Mortais	Graves	Leves	Totais
Pesca	1	-	-	1
Construción	5	3	2	10
Industria	6	2	-	8
Servizos	3	1	1	5
Agricultura	5	-	2	7
<b>Totais</b>	<b>20</b>	<b>6</b>	<b>5</b>	<b>31</b>

### 6.1.3 Investigación de enfermidades profesionais

O cadro de enfermidades profesionais no sistema da Seguridade Social publicouse no Real decreto 1299/2006 do 10 de novembro (BOE do 19.11.2006). Como base para a súa prevención realízanse informes das enfermidades profesionais mortais e graves, e as leves con algunha significación singular, e remítense os informes correspondentes á ITSS.

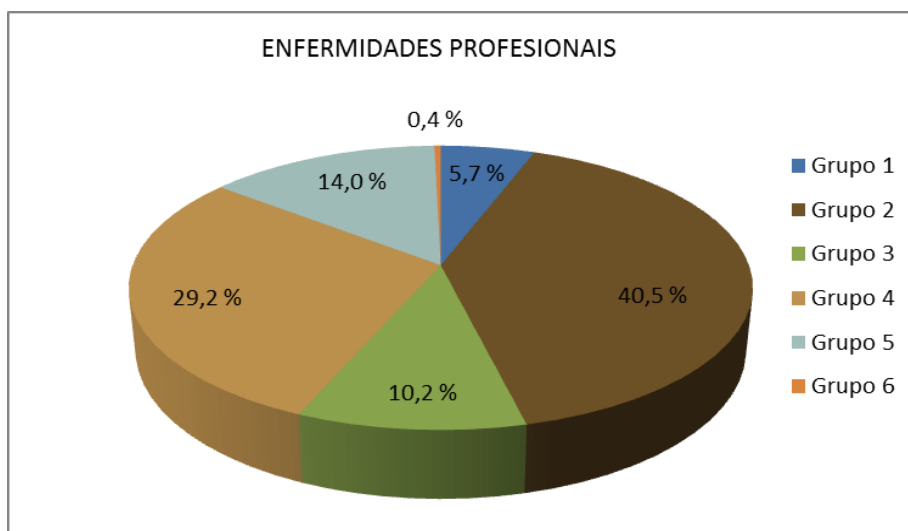
A investigación permite coñecer as causas que as provocan e, en consecuencia, desenvolver a súa prevención dun xeito xenérico mediante a formulación de plans e programas de redución baseados na análise dos datos derivados das investigacións. Considerados individualmente, os informes técnicos da investigación servirán de apoio ás autoridades laboral, sanitaria ou xudicial, no exercicio das súas competencias, para a esixencia das responsabilidades dos incumprimentos que se poidan constatar, e a súa conseguinte depuración.

A continuación indícanse as enfermidades profesionais investigadas polo persoal dos equipos técnicos de medicina do traballo do ISSGA, diferenciadas por sector de actividade e grupo de clasificación:

Investigacións Enfermidades Profesionais	Grupo de Enfermidade Profesional						Totais
	1	2	3	4	5	6	
Pesca	-	-	-	1	-	-	1
Construción	2	4	-	2	-	-	8
Industria	7	30	5	63	9	1	115
Servizos	6	73	22	11	28	-	140
Agricultura	-	-	-	-	-	-	-
<b>Totais</b>	<b>15</b>	<b>107</b>	<b>27</b>	<b>77</b>	<b>37</b>	<b>1</b>	<b>264</b>
Nº Visitas	14	86	25	52	33	1	211
Informes	17	92	41	51	29	1	231

**NOTA ACLARATORIA:**

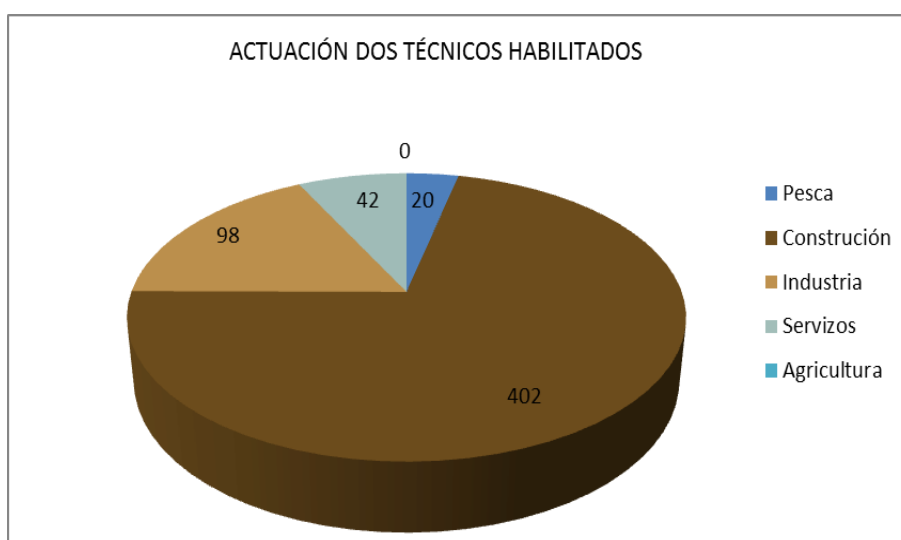
- Grupo 1: enfermidades profesionais causadas por axentes químicos
- Grupo 2: enfermidades profesionais causadas por axentes físicos
- Grupo 3: enfermidades profesionais causadas por axentes biolóxicos
- Grupo 4: enfermidades profesionais causadas por inhalación de substancias e axentes non comprendidas noutros puntos
- Grupo 5: enfermidades profesionais da pel causadas por substancias e axentes non comprendidos nalgúns dos outros puntos
- Grupo 6: enfermidades profesionais causadas por axentes carcinoxénicos



### 6.1.4 Actuacións dos técnicos habilitados

Dispónse de doce prazas de técnicos habilitados pola autoridade laboral para levar a cabo actuacións comprobatorias das condicións materiais ou técnicas de seguridade e saúde nas empresas e centros de traballo radicados en Galicia segundo o regulado no Decreto 138/2007, e consonte á convocatoria aberta coa Orde do 11 de outubro de 2007 da Consellería de Traballo.

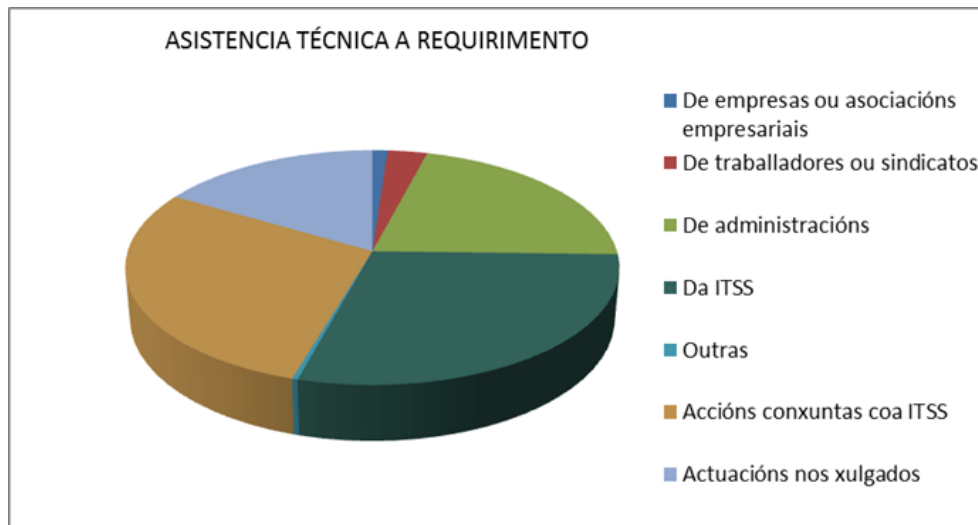
Actuacións dos técnicos habilitados	Núm. actuacións
Pesca	20
Construción	402
Industria	98
Servizos	42
Agricultura	-
<b>Totais</b>	<b>562</b>



### 6.1.5 Asistencias técnicas a requirimento de organismos, empresas e traballadores (inclúense as asistencias prestadas aos tribunais de xustiza en función do artigo 4f da Lei 14/2007)

O ISSGA, como organismo técnico de referencia, e consonte os fins que lle asigna a Lei 14/2007, presta asesoramento e asistencia técnica ás empresas, con especial atención ás pequenas e medianas empresas, ás traballadoras e traballadores, ás administracións públicas, aos sindicatos, ás asociacións empresariais e aos demais axentes económicos e sociais, para o mellor cumprimento da normativa de prevención de riscos laborais e realiza a análise das condicións de traballo cando así o solicita calquera das partes implicadas na prevención de riscos laborais, ou mesmo a autoridade xudicial.

Asistencia técnica a requirimento	Seguridade	Hixiene	Medicina	Ergon. e psicosoc.	Xeral	Totais
De empresas ou asociacións empresariais	1	-	2	1	3	7
De traballadores ou sindicatos	1	-	11	2	4	18
De administracións	63	7	5	-	55	130
Da ITSS	133	16	13	9	5	176
Outras	2	-	-	-	-	2
Accións conxuntas coa ITSS	154	2	-	20	-	176
Actuacións nos xulgados	84	1	15	-	1	101
<b>Totais</b>	<b>438</b>	<b>26</b>	<b>46</b>	<b>32</b>	<b>68</b>	<b>610</b>



## 6.2 Programa de traballos desenvolvidos para a autoridade laboral

As decisións da autoridade laboral deben ter en conta aspectos técnicos. Neste eido, o ISSGA préstalle o seu apoio ou ben ten asumida, a xestión dos seguintes procedementos administrativos:

- **Amianto**

En cumprimento da encomenda do desenvolvemento material de diferentes actividades relacionadas coa tramitación de expedientes e rexistro de datos en aplicación do Real decreto 396/2006, do 31 de marzo, polo que se establecen as disposicións mínimas de seguridade e saúde aplicables ao traballos con risco de exposición ao amianto (Orde do 2 de decembro de 2008, DOG núm. 240 do 11.12.2008) enmárcanse as actividades de xestión do Rexistro de Empresas con Risco por Amianto (RERA), a recepción e tramitación dos plans de traballo ata a súa aprobación, os requirimentos e comunicacións de diferente índole que hai que realizar aos interesados, as notificacións das resolucións ditadas pola autoridade laboral e a recepción e arquivo das fichas de avaliación da exposición dos traballadores.



<b>Amianto</b>	
Plans aprobados	437
Plans denegados	9
Traballos notificados (Plans aprobados en Galicia)	1687
Altas empresas RERA	60
Baixas empresas RERA	1

- Informes técnicos

Elabóranse os seguintes informes técnicos para a autoridade laboral:

<b>Informes técnicos emitidos</b>	
Informes sobre entidades formativas	-
Informes sobre servizos de prevención	7

### **6.3 Asesoramento (artigo 3 parágrafo 2c Lei 14/2007)**

Desenvolvéronse as seguintes accións de asesoramento sobre aspectos técnicos e organizativos:

#### **6.3.1 En colaboración coa Inspección de Traballo e Seguridade Social**

- Seguimento de grandes obras de construción

Co seguinte esquema territorial:

Provincia	Obra
<b>A Coruña</b>	Naves de graneis no porto exterior da Coruña Ampliación do CHUAC Depuradora e saneamento de Ribeira Parque ofimático Acceso ao porto exterior da Coruña Rehabilitación da fábrica de tabacos Peatonalización da Marina Ampliación da autoestrada AP-9 Glorieta en SC-20 en Conxo Depuradora de Gandarío Rehabilitación da Catedral de Santiago de Compostela
<b>Lugo</b>	Autoestrada A-54 Lugo-Santiago. Tramos: Enlace de Vilamoure - Enlace de Nadela Sur, Enlace de Vilamoure - Conexión con Lugo Corredor Sarria-Monforte: Tramo II Noceda - Áspera, Tramo III Áspera - Monforte de Lemos Corredor de alta capacidade da Costa Norte: Tramo: Celeiro - San Cibrao Colectores xerais do río Miño en Lugo (Fase II) Auditorio de Lugo Autoestrada A-56 Ourense-Lugo. Tramos: San Martiño-Enlace de Barrela Norte
<b>Ourense</b>	AVE. Tramos: Cerdedelo-Prado, Porto Camba-Cerdedelo, Campo Becerros-Porto Camba, Tunel da Canda-Vilavella, Tunel da Canda via dereita, Tunel da Canda vía esquerda
<b>Pontevedra</b>	Novo hospital público de Vigo (Hospital Álvaro Cunqueiro) Nova depuradora de Vigo Reforma das gradas de Balaidos: Fases 1 e 2 Ampliación da capacidade da autoestrada AP-9. Tramo enlace de Cangas - Enlace de Teis (Ponte de Rande)

O número de accións do persoal técnico do ISSGA indícase no seguinte cadro:



Plan de actuacións en grandes obras	Técnicos do ISSGA coa ITSS	Técnicos do ISSGA	Totais
Visitas	53	10	63
Actuacións	86	13	99
Requirimentos	26	-	26
Xuntanzas	7	3	10
Investigación de accidentes	3	1	4
Núm. de empresas	199	28	227

- **Plan sectorial de pesca**

O sector pesqueiro continúa sendo un dos primeiros axentes da economía galega e tamén un dos que se consideran tradicionalmente como de alto risco por mor de peculiaridades como a inseguridade propia derivada de traballar nun barco, que é unha superficie móbil e relativamente inestable, a exposición a condicións climáticas adversas, a inexistencia de xornadas fixas de traballo e descanso, e as condicións de habitabilidade e hixiene dos barcos, que son a un tempo centros de traballo e vivenda.

Isto fai que o labor de prevención dos riscos deste sector presente unha gran dificultade, co engadido de que os accidentes que atinxen ao barco (envorcadura, afundimento) afectan toda a tripulación, e non se poden adoptar medidas inmediatas especialmente cando se atopan en mar alto.

No 2015 desenvolvéronse 150 das actuacións de asesoramento neste sector.



### 6.3.2 Accións propias do ISSGA: plans sectoriais

Trátase de actividades planificadas, fundamentalmente de carácter sectorial e fronte a riscos determinados, que inciden en determinados aspectos concretos da prevención de riscos laborais, contribúen tanto á redución da sinistralidade e das enfermidades profesionais, como a desenvolver unha cultura preventiva nos sectores produtivos onde é máis necesaria.

Enmarcáronse dentro dos plans ou programas e coas actuacións que se reflicten no seguinte cadro:

Programa	Total actuacións
Programa sectorial construción	332
Programa sectorial pesca	150
Programa sectorial agrícola-gandeiro	113
Prevención autónomos	239
Programa de loita contra a sinistralidade	89
Programa seguridade viaria	13
Estudo epidemiolóxico de veterinarios	-
Prevención de riscos por sílice	10
Prevención de riscos derivados de ATEX	3
Programa loita sobreesforzos	47
Programa mulleres embarazadas, parto recente, lactación	33
Programa de asesoramento sobre risco químico	17
Programa de asesoramento en ergonomía en centros Hospitalarios e residenciais	23

- Outras actuacións técnicas

Encadradas no Plan de actividades do Instituto para o 2015, tamén se desenvolveron as actividades que se indican a continuación:

Outras actuacións técnicas	Total actuacións
Equipo de Valoración de Incapacidades (EVI), expedientes	298
Consultas escritas	201
Consultas verbais	2.240
Reunións de traballo	418
Reunións de grupos de traballo	57
Plans e estudos de seguridade na construción	11.419
Tratamento estatístico de partes de AT e EP	49.257
Elaboración de estudos sectoriais	1

AT: ACCIDENTE DE TRABAJO/ EP: ENFERMIDADE PROFESIONAL

Nos equipos de valoración de incapacidades (EVI) do Instituto Nacional da Seguridade Social un técnico do ISSGA actúa como experto en seguridade e saúde laboral.

## 6.4 Accións formativas

Dirixidas a traballadores, empresarios, técnicos, etc.

	Núm. accións	Núm. alumnos
Cursos básicos de prevención de riscos laborais - 35 horas	12	399
Cursos básicos de prevención de riscos laborais en liña - 60 horas	4	378
Cursos específicos de prevención de riscos laborais en actividades do sector agrogandeiro e foresta I	60	708
Xornadas de difusión de fichas Issga de investigación de accidentes laborais e enfermidades profesionais	1	15
Cursos en materia de actuación en caso de accidente e utilización axeitada do chaleco salvavidas e outros medios de salvamento e protección no sector pesqueiro	15	171
Talleres en materia de prevención de trastornos musculoesqueléticos no sector de matadoiros	1	21

	Núm. accións	Núm. alumnos
Talleres prácticos de formación en materia de prevención de riscos laborais nas explotacións de gando vacún	5	94
Talleres prácticos de formación en prevención de trastornos musculoesqueléticos dirixidos ao persoal das empresas conserveiras de atún	11	197
Talleres prácticos de formación en materia de prevención de riscos laborais no manexo de produtos fitosanitarios e da maquinaria para a súa aplicación	5	104
Talleres prácticos de formación en prevención de riscos laborais en explotacións vitivinícolas	3	59
Talleres prácticos de formación en materia de primeiros auxilios dirixidos a traballadores/as do sector agrogandeiro e forestal	9	158
Obradoiro sobre a prevención de riscos laborais en viñas	1	65
Obradoiro sobre a prevención de riscos laborais no granito	1	30
Cursos de formación interna	5	88
Xornadas propias do ISSGA	23	1.292
Xornadas en colaboración con outras entidades	56	2.285

Dentro dos cursos básicos de prevención de riscos laborais en liña de 60 horas, un deles fíxose en colaboración coa Dirección Xeral de Xuventude, Participación e Voluntariado e dedicóuselle un módulo aos riscos específicos das actividades de tempo libre.

Ademais, dentro destas accións formativas 118 delas enmarcáronse no Programa de desenvolvemento rural sustentable, aprobado polo Real decreto 752/2010, de 4 de xuño:

- 20 cursos de prevención de riscos laborais no manexo de maquinaria agrícola. Manexo práctico do tractor e os seus apeiros
- 20 cursos de prevención de riscos laborais no manexo de maquinaria forestal. Manexo práctico de motoserra e rozadoira
- 20 cursos de prevención de riscos laborais en explotacións agrogandeiras
- 1 xornadas de difusión de fichas Issga de investigación de accidentes laborais e enfermidades profesionais
- 15 cursos en materia de actuación en caso de accidente e utilización axeitada do chaleco salvavidas e outros medios de salvamento e protección no sector pesqueiro

- 1 taller en materia de prevención de trastornos musculoesqueléticos no sector de matadoiros
- 5 talleres prácticos de formación en materia de prevención de riscos laborais nas explotacións de gando vacún
- 11 talleres prácticos de formación en prevención de trastornos musculoesqueléticos dirixidos ao persoal das empresas conserveiras de atún
- 5 talleres prácticos de formación en materia de prevención de riscos laborais no manexo de produtos fitosanitarios e da maquinaria para a súa aplicación
- 3 talleres prácticos de formación en prevención de riscos laborais en explotacións vitivinícolas
- 9 talleres prácticos de formación en materia de primeiros auxilios dirixidos a traballadores/as do sector agrogandeiro e forestal
- 1 xornada técnica sobre enfermidades profesionais no sector agrario. Presentación das fichas de investigación do ISSGA
- 2 xornadas técnicas sobre prevención de riscos laborais de riscos no sector vitivinícola
- 1 xornada técnica sobre prevención de riscos laborais no sector da pedra
- 2 xornadas técnicas sobre riscos no sector pesqueiro. Seguridade e salvamento marítimo
- 1 obradoiro sobre a prevención de riscos laborais en viñas
- 1 obradoiro sobre a prevención de riscos laborais no granito

### A oferta formativa 2015

A oferta formativa do ISSGA dáse a coñecer fundamentalmente a través da páxina web e a distribución de trípticos coa oferta formativa anual.

Tamén se pode consultar nos centros que o ISSGA ten nas catro provincias e onde se desenvolve a maioría da actividade formativa presencial ofertada.

As accións formativas de diferente tipo desenvolvidas no 2015 foron as seguintes:



#### 6.4.1 Cursos

- Curso de prevención de riscos laborais. Nivel básico 35 h (12 edicións)

- A Coruña
  - 1ª edición: Do 09/03/2015 ao 13/03/2015
  - 2ª edición: Do 01/06/2015 ao 05/06/2015
  - 3ª edición: Do 05/10/2015 ao 09/10/2015
  - 4ª edición: Do 16/11/2015 ao 20/11/2015
- Lugo
  - 1ª edición: Do 13/04/2015 ao 17/04/2015
  - 2ª edición: Do 16/11/2015 ao 20/11/2015
- Ourense
  - 1ª edición: Do 02/03/2015 ao 06/03/2015
  - 2ª edición: Do 28/09/2015 ao 02/10/2015
- Pontevedra
  - 1ª edición: Do 16/02/2015 ao 20/02/2015
  - 2ª edición: Do 20/04/2015 ao 24/04/2015
  - 3ª edición: Do 15/06/2015 ao 19/06/2015
  - 4ª edición: Do 09/11/2015 ao 13/11/2015
- Curso de prevención de riscos laborais en liña. Nivel básico 60 h (9 edicións)
  - Do 03/03/2015 ao 29/04/2015: T01, T02 e T03
  - Do 28/04/2015 ao 26/06/2015: T01, T02 e T03
  - Do 29/09/2015 ao 26/11/2015: T01, T02 e T03
- Curso básico de prevención de riscos laborais en actividades de tempo libre en liña. Nivel básico. 60 h
  - Do 05/05/2015 ao 26/06/2015

#### 6.4.2 Xornadas técnicas

##### Centro ISSGA. A Coruña

- Visibilizar o cancro de orixe laboral

Data: 27 de marzo



- Prevención e recoñecemento da enfermidade profesional  
Data: 17 de abril
- Actuacións das empresas en casos de emerxencia de persoas  
Data: 29 de maio
- Racionalización da actuación da empresa en materia de PRL. Directrices básicas. Coordinación  
Data: 25 de xuño
- Aplicación práctica do método MAPO  
Data: 2 de outubro
- Nanotecnoloxía e prevención de riscos laborais  
Data: 16 de outubro

#### **Centro ISSGA. Lugo**

- Enfermidades profesionais no sector agrario. Presentación das fichas de investigación do Issga  
Data: 26 de marzo
- Planificación preventiva dos aproveitamentos forestais. Experiencias prácticas  
Data: 28 de abril
- Selección e uso de equipos de protección individual  
Data: 28 de maio
- Riscos no sector pesqueiro: seguridade e salvamento marítimo  
Data: 23 de outubro
- Os accidentes laborais de tráfico  
Data: 4 de novembro

#### **Centro ISSGA. Ourense**

- Prevención de riscos laborais no sector vitivinícola  
Data: 12 de marzo

- Selección e uso de equipos de protección individual  
Data: 27 de maio
- Racionalización da actuación da empresa en materia de PRL. Directrices básicas. Coordinación  
Data: 24 de xuño
- Prevención de riscos laborais no sector da pedra  
Data: 23 de outubro

### **Centro ISSGA. Pontevedra**

- Puntos e liñas de ancoraxe  
Data: 10 de abril
- Riscos emerxentes en calidade de aire interior  
Data: 08 de maio
- Prevención de riscos laborais nas pequenas empresas. O servizo de asesoramento Prevención 10  
Data: 12 de xuño
- Medidas técnicas de control do po e os seus resultados na contención da silicose  
Data: 9 de outubro
- Riscos no sector pesqueiro: seguridade e salvamento marítimo  
Data: 22 de outubro
- Seguridade e saúde nas retiradas de amianto  
Data: 30 de outubro
- Prevención de riscos laborais no sector vitivinícola  
Data: 12 de novembro
- Prevención de riscos laborais e trastorno de déficit de atención e hiperactividade (TDAH)  
Data: 20 de novembro

## 6.5 Hixiene analítica

O Laboratorio de Hixiene Analítica (LHA) do Instituto Galego de Seguridade e Saúde Laboral, ademais das funcións xenéricas de colaboración e asesoramento técnico atribuídas ao ISSGA, ten como principal finalidade servir de instrumento para avaliar a presenza de contaminantes químicos existentes no ambiente laboral. Para levar a cabo esta función, o ISSGA pon á disposición de servizos de prevención alleos, servizos de prevención propios ou mancomunados, empresas privadas e as administracións públicas, o servizo de determinacións analíticas, mediante o cobramento de prezos privados (Orde do 24 de febreiro de 2012, da Consellería de Traballo e Benestar).

As mostras analizadas polo LHA son tanto mostras ambientais como mostras biolóxicas (sangue, soro, urina, etc.) dos traballadores procedentes da exposición a axentes químicos.

Na páxina web do ISSGA pódese consultar a documentación que se refire a:

- Solicitud de realización de determinacións analíticas.
- Instrucións dirixidas ao solicitante para a liquidación do prezo privado de aplicación e para a remisión das mostras que se van analizar.
- Listaxe de análises de mostras ambientais e biolóxicas que se poden solicitar.
- Orde do 24 de febreiro de 2012, da Consellería de Traballo e Benestar, pola que se establecen os prezos privados pola realización de determinacións analíticas.
- Listaxe de prezos a satisfacer pola realización de determinacións analíticas.

O laboratorio está acreditado por ENAC para a realización dos ensaios de determinación de metais por espectrofotometría de absorción atómica (Cd, Cr, Ni) e de partículas por gravimetría (acreditación nº 1037/LE1954 outorgada por ENAC, segundo criterios recollidos na Norma UNE-EN ISO/IEC 17025, para a realización de ensaios no sector medioambiental, data de entrada en vigor 05/04/2013). Esta acreditación foi renovada por acordo da comisión de acreditación de ENAC do 17.04.2015.

Ademais, o LHA tamén está acreditado como laboratorio especializado na análise (reconto) de fibras de amianto, segundo se recolle na Resolución do 19 de novembro de 2014, da Dirección Xeral de Traballo e Economía Social da Consellería de Traballo e Benestar (BOE nº 10, do 12/01/2015).

A actividade analítica do laboratorio centrouse na validación de métodos analíticos, no aseguramento do sistema de calidade e, relacionado con este, na participación en programas de control de calidade interlaboratorio organizados polo INSHT; e, por suposto, na realización da análise de mostras de procedencia externa ao laboratorio.

Na actualidade o LHA do ISSGA participa nos seguintes Programas interlaboratorio de control de calidade do INSHT:

- PICC-Met: determinación de metais en filtros de membrana por espectrofotometría de absorción atómica (Cd, Cr, Ni e Pb)
- PICC-VO: determinación de vapores orgánicos en tubos de carbón activo por cromatografía de gases (benceno, tricloroetileno, tolueno e m-xileno)
- PICC-Gr: determinación de materia particulada en filtros por gravimetría (filtros de PVC e filtros de FV)
- PICC-FA: contaxe de fibras en filtros por microscopía óptica con contraste de fases.
- PICC-Pbs: determinación de chumbo en sangue por espectrofotometría de absorción atómica-forno de grafito.
- PICC-MetU: determinación de metais en urina por espectrofotometría de absorción atómica-vapor frío (Cr e Hg).

No que se refire a actividade analítica propiamente dita, nas táboas que seguen, resúmese a actividade do laboratorio en relación ao número de mostras (táboa 1), número de análises (táboa 2) e número de determinacións realizadas (táboa 3). Todas as táboas diferencian a actividade tanto por programas como por técnicas analíticas. A táboa 4 sintetiza o número de mostras, análises e determinacións en función do tipo de mostra analizada.

**TABOA 1.** Número de mostras segundo programa e técnica analítica

Técnica analítica	Programa de actividade				Total
	LHA1	LHA2	LHA3	C.I.	
Cromatografía de gases	15	122	54	6	197
Espectrofotometría de absorción atómica	63	99	5	29	196
Gravimetría	40	10		8	58
Microscopía	12				12
HPLC		5			5
<b>Total</b>	<b>130</b>	<b>236</b>	<b>59</b>	<b>43</b>	<b>468</b>

LHA 1. Aseguramento da calidade

LHA 2. Normalización e posta a punto de métodos analíticos

LHA 3. Análises externas

C.I. Controis internos

TABOA 2. Número de análises segundo programa e técnica analítica

Técnica analítica	Programa de actividade			Total
	LHA1	LHA2	LHA3	
Cromatografía de gases	27	153	63	243
Espectrofotometría de absorción atómica	116	125	25	266
Gravimetría	113	603		716
Microscopía	33			33
HPLC		6		6
<b>Total</b>	<b>289</b>	<b>887</b>	<b>88</b>	<b>1.264</b>

LHA 1. Aseguramento da calidade (inclúe os correspondentes controis internos)

LHA 2. Normalización e posta a punto de métodos analíticos (inclúe os correspondentes controis internos)

LHA 3. Análises externas (inclúe os correspondentes controis internos)

TABOA 3. Número de determinacións segundo programa e técnica analítica

Técnica analítica	Programa de actividade			Total
	LHA1	LHA2	LHA3	
Cromatografía de gases	212	1.413	1.562	3.187
Espectrofotometría de absorción atómica	270	318	25	613
Gravimetría	202	603		805
Microscopía	33			33
HPLC		6		6
<b>Total</b>	<b>717</b>	<b>2.340</b>	<b>1.587</b>	<b>4.644</b>

LHA 1. Aseguramento da calidade (inclúe os correspondentes controis internos)

LHA 2. Normalización e posta a punto de métodos analíticos (inclúe os correspondentes controis internos)

LHA 3. Análises externas (inclúe os correspondentes controis internos)

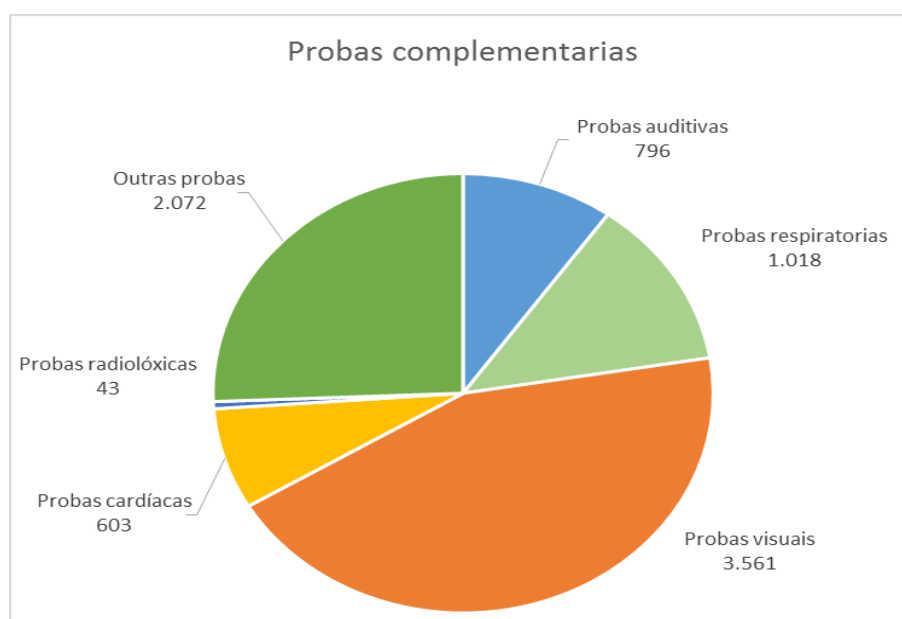
**TABOA 4.** Número de mostras, análises e determinacións segundo o tipo de mostra

Tipo de mostra	Mostras	Análises	Determinacións
Filtros metais	127	160	470
Filtros materia particulada	58	716	805
Filtros contaxe fibras	12	33	33
Tubo de carbón activo	138	164	2598
Mostras biolóxicas	69	106	143
Outras	64	85	595
<b>Total</b>	<b>468</b>	<b>1.264</b>	<b>4.644</b>

## 6.6 Medicina do traballo

Os catro centros territoriais do ISSGA dispoñen de instalacións sanitarias autorizadas en Medicina do Traballo e análises clínicas para facer recoñecementos médicos segundo as actividades programadas no Plan anual de actividades do ISSGA, fundamentalmente a traballadores e traballadoras autónomos. Estas actividades permiten o desenvolvemento de estudos epidemiolóxicos en saúde laboral para a identificación de enfermidades laborais vinculadas a riscos novos e emerxentes e analizar a súa correlación coas condicións de traballo, contribuíndo a visibilizar as enfermidades profesionais. Ademais, permite mellorar o coñecemento das patoloxías profesionais e coñecer as actividades con máis risco.

Recoñecementos médicos	590
Análises clínicas	685
Probas médicas complementarias	8.093
Probas auditivas	796
Probas respiratorias	1.018
Probas visuais	3.561
Probas cardíacas	603
Probas radiolóxicas	43
Outras probas	2.072
Número de determinacións analíticas	29.312
P. Hematolóxico (Nº probas x Nº traballadores)	13.647
P. Bioquímico (Nº probas x Nº traballadores)	8.507
Probas ouriños (Nº probas x Nº traballadores)	6.687
Perfil serolóxico (Nº probas x Nº traballadores)	471



Ademais, participan noutras actividades :

- Elaborar guías de boas prácticas en determinados sectores laborais, guías de vixilancia da saúde e documentos técnicos en saúde laboral.
- Investigación dos casos de sospeita de enfermidade profesional que derivan os facultativos de Atención Primaria do SERGAS a Inspección Médica e elaboración do informe á autoridade sanitaria, o que permitirá avaliar e coñecer como están a influír as condicións de traballo na saúde da poboación traballadora; detectar novos factores e actividades de risco, identificar novas patoloxías e xerar coñecemento a partir dos danos e condicións de traballo implicados.
- Asesoramento á autoridade sanitaria das desviacións detectadas nas actuacións sanitarias dos servizos de prevención.
- Asesorar e orientar nos aspectos relacionados coa integración da igualdade nas políticas de prevención, mediante o desenvolvemento de estudos en sectores feminizados.
- Formación de médicos residentes de Medicina do Traballo nos centros provinciais do ISSGA.
- Elaboración e deseño de mapas de risco específicos en colaboración con outras áreas técnicas.
- Investigacións de enfermidades profesionais e a súa prevalencia
- Asesoramento técnico nas avaliacións de riscos ergonómicas e psicosociais de postos de traballo.
- Informes de asesoramento técnico sobre as enfermidades derivadas do traballo e a súa correlación coas condicións de traballo.
- Asesoramento técnico para a protección dos traballadores especialmente sensibles ou en situación de maternidade.
- Desenvolver formación específica e actualizada a través de xornadas técnicas na especialidade de Medicina do Traballo.



## 7 Directorio

---

### **ISSGA – Sede central**

Casa da Parra - Praza da Quintana, s/n  
15704 Santiago de Compostela (A Coruña)  
Tlf.: 981 957 018 / Fax: 881 999 433  
Enderezo-e: [issga.direccion@xunta.es](mailto:issga.direccion@xunta.es)



### **Centro ISSGA A Coruña**

Rúa Doutor Camilo Veiras, nº 8  
15006 A Coruña  
Tlf.: 981 182 329 / Fax: 981 182 332  
Enderezo-e: [issga.coruna@xunta.es](mailto:issga.coruna@xunta.es)



### **Centro ISSGA Lugo**

Ronda de Fingoi, nº 170  
27071 Lugo  
Tlf.: 982 294 300 / Fax: 982 294 336  
Enderezo-e: [issga.lugo@xunta.es](mailto:issga.lugo@xunta.es)



**Centro ISSGA Ourense**  
Rúa de Villaamil e Castro, s/n  
32872 Ourense  
Tlf.: 988 386 395 / Fax: 988 386 222  
Enderezo-e: [issga.ourense@xunta.es](mailto:issga.ourense@xunta.es)



**Centro ISSGA Pontevedra**  
Camiño Coto do Coello, nº 2  
36812 Rande – Redondela  
Tlf.: 886 218 100 / Fax: 886 218 102  
Enderezo-e: [issga.pontevedra@xunta.es](mailto:issga.pontevedra@xunta.es)



## **8 Anexos**

---

**Documentos editados polo ISSGA no ano 2015**



# folla de prevención

**María García Díaz**

Técnica superior en Prevención de Riscos Laborais  
Enfermeira especialista en Enfermaría do Traballo

Edita: Instituto Galego de Seguridade e Saúde Laboral

Coordinación e maquetación: Alberto Conde Bóveda

Edición: xuño 2015 ISSN: 2254-9102

## PREVENCIÓN DE RISCOS NOS POSTOS DE TRABAJO DE CARNICERÍAS E CHARCUTERÍAS (I)



### INTRODUCCIÓN

Nos departamentos de carnicería de hipermercados, supermercados (traballadores por conta allea) e pequenos e medianos empresarios (traballadores autónomos) preséntanse unhas condicións de traballo que, nalgúns casos, poden ser orixe de riscos para a saúde dos traballadores, entre os que poderíamos citar:

**Riscos físicos:** ruído, stres térmico, iluminación.

**Riscos químicos:** exposición a contaminantes químicos

(manipulación de produtos de limpeza e desinfección das instalacións e utensilios de carnicería e charcutería).

**Riscos biolóxicos:** exposición a contaminantes biolóxicos (pola manipulación de restos orgánicos, vísceras, sangue, fluídos de carne e animais mortos).

**Riscos ergonómicos:** por fatiga física por manexo manual de cargas, realización de movementos repetitivos e posturas forzadas.

XUNTA DE GALICIA



# folla de prevención

**María García Díaz**

Técnica superior en Prevención de Riscos Laborais  
Enfermeira especialista en Enfermaría do Traballo

Edita: Instituto Galego de Seguridade e Saúde Laboral

Coordinación e maquetación: Alberto Conde Bóveda

Edición: xuño 2015 ISSN: 2254-9102

## PREVENCIÓN DOS RISCOS LIGADOS AOS POSTOS DE TRABALLO EN PEIXARÍAS



### INTRODUCCIÓN

Nos departamentos de peixería dos supermercados preséntanse unhas condicións de traballo, que nalgúns casos, poden ser orixe de riscos para a saúde dos traballadores, entre eles poderíamos citar:

**Riscos físicos:** ruído, tensión térmica, iluminación.

**Riscos químicos:** por manipulación de produtos químicos (limpeza e desinfección das instalacións e utensilios de peixería).

**Riscos biolóxicos:** pola manipulación de restos orgánicos (espiñas de peixes e crustáceos, vísceras, animais mortos e acumulacións de auga).

**Riscos ergonómicos:** polo manexo manual de cargas, realización de movementos repetitivos, posturas forzadas e bipedestación prolongada.

**Riscos psicosociais:** traballo a quendas, ritmo de traballo e carga mental.

XUNTA DE GALICIA



# Plan de actividades



# 2015



Informe de actuación e xestión issga  
2014

XUNTA DE GALICIA





**observatorio galego**  
de condicións de traballo

### SILVICULTURA E SERRADOIROS

Evolución sectorial da sinistralidade en  
Galicia do ano 2010 ao 2013

Instituto Galego de Seguridade e Saúde Laboral  
Marzo 2015



**observatorio galego**  
de condicións de traballo

### ANÁLISE DA SINISTRALIDADE LABORAL POR ACCIDENTES DE TRÁFICO ANOS 2011-2012

Instituto Galego de Seguridade e Saúde Laboral  
Xaneiro 2015



**observatorio galego**  
de condicións de traballo

### ESTUDO DA EVOLUCIÓN DA SINISTRALIDADE LABORAL EN GALICIA ANOS 2004-2013

Instituto Galego de Seguridade e Saúde Laboral  
Xullo 2015

# Os **A**TENDE **Agro** do issga

Prevenición de riscos laborais na  
**APICULTURA**



Instituto Galego de Seguridade e Saúde Laboral



**Galicia**  
investe no **RURAL**



# OS **A**TENDE **Agro**

do Issga



## PREVENCIÓN DE RISCOS LABORAIS EN EXPLORACIÓNS DE GANDO VACÚN

Instituto Galego de Seguridade e Saúde Laboral



**RuralEs**  
Programa de Desenvolvemento Rural Sostentible



**Galicia**  
inverte no **RURAL**



# Os LEMBRA Pesca

do Issga

## COORDINACIÓN DE ACTIVIDADES EMPRESARIAIS EN REPARACIÓN DE BUQUES PESQUEIROS



Instituto Galego de seguridade e saúde Laboral




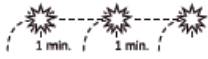

GALICIA  
inviste no RURAL



Os **LEMBRA** Instituto Galego de Seguridade e Saúde Laboral  
do Issga







**TÁBOA DE SINAIS DE SALVAMENTO**

Respostas das estacións de salvamento ou unidades marítimas de salvamento aos sinais de perigo dados por un buque ou persoa.

	SINAL LUMINOSO	OUTROS SINAIS	SIGNIFICACIÓN
DE DÍA	<p>Sinal de fume cor <b>laranja</b></p> 	<p>Ou combinación de <b>luz</b> e <b>sinal sonoro</b> (luz detonante), consistente en tres sinais simples lanzados a intervalos de 1 min aproximadamente</p> 	<p><b>VÉMOSVOS</b></p> <p><b>PRESTARÁSEVOS</b> <b>AUXILIO O MÁIS</b> <b>AXIÑA POSIBLE</b></p> <p>(A repetición destes sinais ten o mesmo SIGNIFICADO)</p>
DE NOITE	<p>Foguete de <b>estrelas brancas</b>, consistente en tres sinais simples lanzados a intervalos de 1 min aproximadamente</p> 		

No caso de ser necesario, os sinais de día poden igualmente ser emitidos de noite; e os nocturnos, de día

**SINAIS DE DESEMBARCO PARA GUIAR AS EMBARCACIÓNS MENORES OU PERSOAS EN PERIGO**

SINAIS CO BRAZO	SINAL LUMINOSO	OUTROS SINAIS	SIGNIFICACIÓN
<p>Movemento de arriba a abaixo dunha bandeira, luz ou chamas brancas, ou dos brazos</p> 	<p><b>Estrela verde</b></p> 	<p>Letra <b>K</b> do código Morse</p> <p>— • —</p> <p>Transmitida por luz ou son</p>	<p><b>DESEMBARCADE</b> <b>AQUÍ</b></p>
<p>Se se amosa unha segunda bandeira, luz ou chama branca a nivel máis baixo:</p>			<p><b>ENFILEDE AS DÚAS</b> <b>LUCES E ACHEGARSE</b> <b>SEGUINDO A DIRECCIÓN</b> <b>QUE INDICAN</b></p>
<p>Movemento horizontal dunha bandeira, luz ou chama branca fixa, ou dos brazos estendidos horizontalmente</p> 	<p><b>Estrela vermella</b></p> 	<p>Letra <b>S</b> do código Morse</p> <p>• • •</p> <p>Transmitida por luz ou son</p>	<p><b>É PERIGOSO</b> <b>DESEMBARCAR</b></p>
<p>1. Movemento horizontal dunha bandeira, luz ou chama branca 2. Colocación en terra dunha bandeira ou luz 3. Levando outra luz ou chama na dirección que se quere indicar</p> 	<p>1. <b>Estrela vermella</b> disparada verticalmente 2. <b>Estrela branca</b> dirixida ao lugar mellor de desembarco</p> 	<p>Letra <b>S</b> do código Morse seguida de (a)R • • • • • • se existe un lugar mellor de desembarco cara á dereita (b)L • • • • • • se existe un lugar mellor de desembarco cara á esquerda</p>	<p><b>É PERIGOSO</b> <b>DESEMBARCAR AQUÍ</b> <b>NA DIRECCIÓN INDICADA</b> <b>ATÓPASE UN SITIO</b> <b>MELLOR</b></p>

Autores: Técnicos do Instituto Galego de Seguridade e Saúde Laboral (Issga)  
José Antonio Rodríguez Arriba, Diego Castro Babo e Pablo García Fernández  
Edita: Instituto Galego de Seguridade e Saúde Laboral



# Os LEMBRA

do Issga

Instituto Galego de Seguridade e Saúde Laboral

## SINAIS XESTUAIS

Empreganse para guiar movementos de maquinaria, manobras de elevación con manipulación de cargas por medio de guindastres ou puntais, etc.

### ACENOS XERAIS

Descrición	Ilustración	SIGNIFICADO
Os dous brazos estendidos de forma horizontal, as palmas das mans cara a adiante		<b>COMEZO.</b> Atención Toma de mando
O brazo dereito estendido cara a arriba, a palma da man cara a adiante		<b>ALTO.</b> Interrupción Fin do movemento
As dúas mans xuntas á altura do peito		<b>FIN DAS OPERACIÓNS</b>


### MOVEMENTOS VERTICAIS

Descrición	Ilustración	SIGNIFICADO
Brazo dereito estendido cara a arriba, a palma da man dereita cara a adiante, describindo lentamente un círculo		<b>IZAR</b>
Brazo dereito estendido cara a abaixo, a palma da man dereita cara ao interior, describindo un círculo		<b>BAIXAR</b>
As mans indican a distancia		<b>DISTANCIA VERTICAL</b>

### MOVEMENTOS HORIZONTAIS

Descrición	Ilustración	SIGNIFICADO
Os dous brazos dobrados, as palmas das mans cara ao interior, os antebrazos móvense lentamente cara o corpo		<b>AVANZAR</b>
Os dous brazos dobrados, as palmas das mans cara ao exterior, os antebrazos móvense lentamente, apartándose do corpo		<b>RETROCEDER</b>
Brazo dereito estendido en horizontal, a palma da man dereita cara a abaixo, fanse pequenos movementos lentos indicando a dirección		<b>CARA Á DEREITA.</b> Con respecto ao encargado dos sinais
Brazo esquerdo estendido en horizontal, a palma da man esquerda cara a abaixo, fanse pequenos movementos lentos indicando a dirección		<b>CARA Á ESQUERDA.</b> Con respecto ao encargado dos sinais
As mans indican a distancia		<b>DISTANCIA HORIZONTAL</b>

### OUTRAS

Descrición	Ilustración	SIGNIFICADO
Os dous brazos estendidos cara a arriba, as palmas das mans cara a adiante		<b>PERIGO.</b> Alto ou parada de emerxencia
Os acenos codificados referidos aos movementos fanse con rapidez		<b>RÁPIDO</b>
Os acenos codificados referidos aos movementos fanse moi lentamente		<b>LENTO</b>

Autores: Técnicos do Instituto Galego de Seguridade e Saúde Laboral (Issga)  
José Antonio Rodríguez Arriba, Diago Castro Balboa e Pablo García Fernández  
Edita: Instituto Galego de Seguridade e Saúde Laboral



PREVENCIÓN DE RISCOS  
EN PISCIFACTORÍAS

05 **LEMBRA** PESCA  
DO ISSGA



INSTITUTO GALEGO DE SEGURIDADE E SAÚDE LABORAL

**RuralEs** GALICIA  
Programa de Desenvolvemento Rural Sostible inviste no RURAL

 XUNTA DE GALICIA



ISSGA

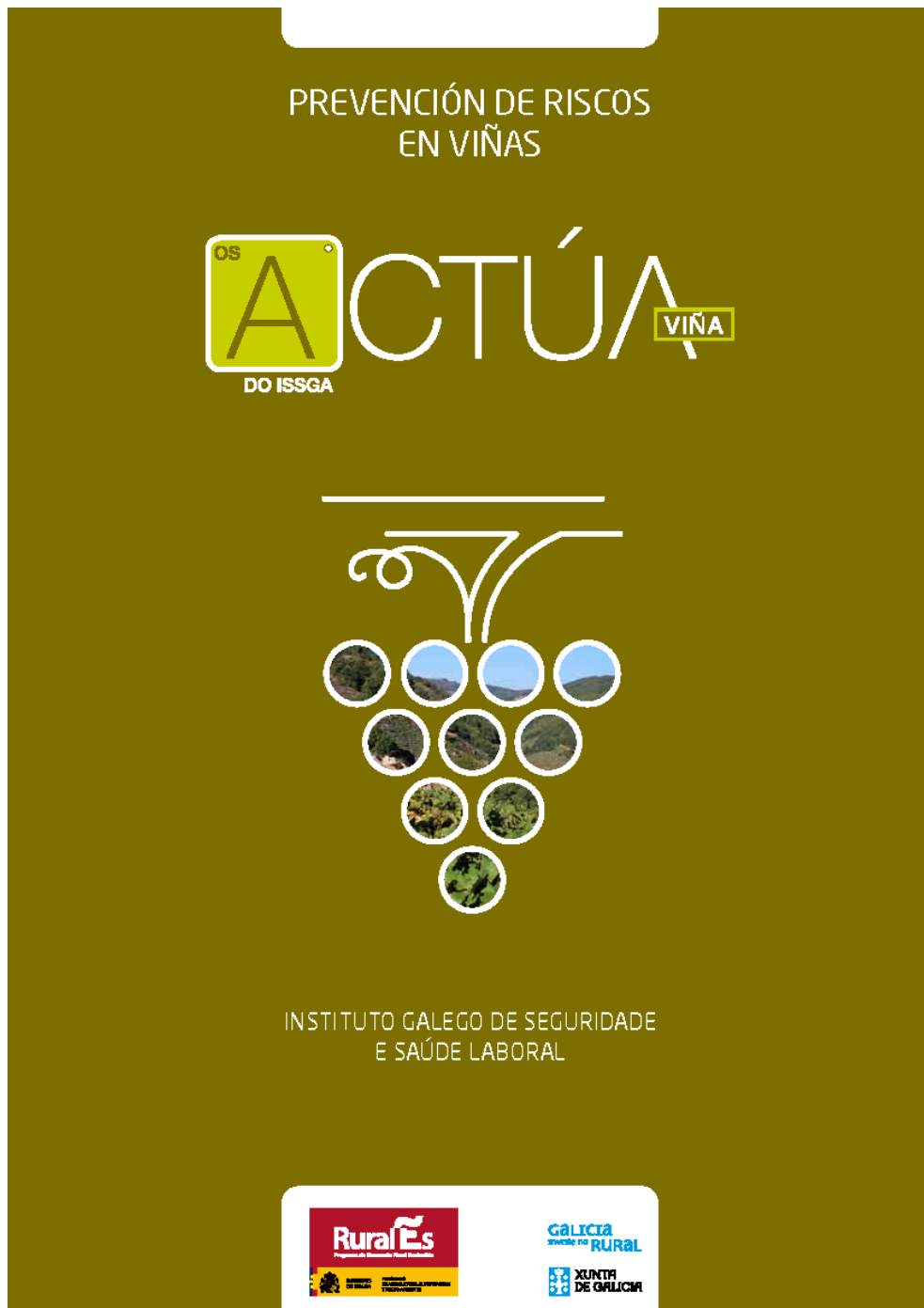
# COOPERA NA TÚA SEGURIDADE

prevención de riscos no manexo de  
**grandes máquinas agropecuarias**



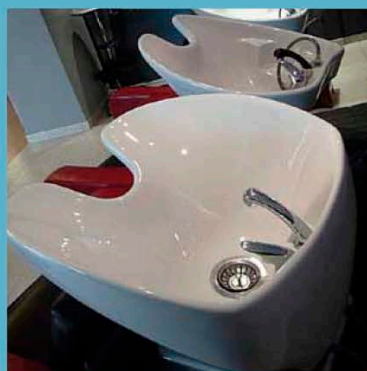
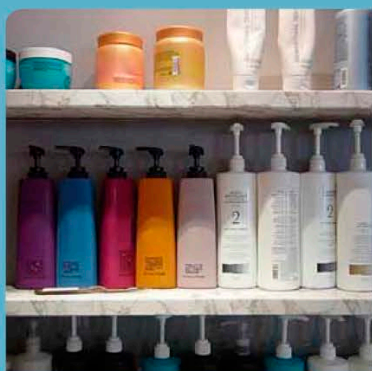
GALICIA  
inviste no RURAL





# COÑECE do Issga **Servizos**

## RISCO QUÍMICO EN SALÓNS DE PEITEADO



Instituto Galego de Seguridade e Saúde Laboral

XUNTA DE GALICIA



## COLOCACIÓN DO CHALECO

- 1** Coa fibela desenganchada, as correas frouxas e o chaleco de fronte, introduce un dos brazos pola manga do chaleco



- 2** A continuación, pasa o outro brazo e viste o chaleco como se fose unha chaqueta



- 3** Encaixa ambas as dúas fibelas ou broches



- 4** Cingue a correa, axustando o chaleco ao corpo



- 5** Non vistas ningunha peza de roupa por enriba do chaleco de traballo, nin sequera a chaqueta de augas

Foto: Xosé María Rodríguez / O Observador. Imaxe: Xosé María Rodríguez / O Observador. Imaxe: Xosé María Rodríguez / O Observador. Imaxe: Xosé María Rodríguez / O Observador. Imaxe: Xosé María Rodríguez / O Observador.





**MOTIVOS PARA UTILIZAR O CHALECO**

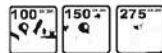


**Por que utilizar o chaleco salvavidas?**

Porque en caso de caída accidental ao mar:

- Mantente na auga con maior seguridade, particularmente se non podes nadar, estás exhausto, ferido ou incapacitado doutra forma
- No caso de chalecos autolinchables, funcionan sen ningunha intervención pola túa parte, excepto vestílo inicialmente
- Permite que te despraces ti mesmo, na auga, sen estar incómodo
- Axúdote a concentrar os teus esforzos en salvarte máis que en manterte a flote
- Axuda ao teu rescate
- En caso de que calas á auga e o chaleco dispoña dela, a radiobaliza persoal de localización facilitará a busca e o teu rescate

**USO DE CHALECO AXEITADO**



**Utiliza un chaleco cunha flotabilidade axeitada para a situación de risco**

- 100 N: En augas calmas e protexidas
- 150 N: En alta mar levando roupa contra o mal tempo
- 275 N: En alta mar en condicións extremas e levando roupa de protección pesada

**UTILIZACIÓN DO CHALECO EN CUBERTA**



**Mantén o chaleco posto mentres traballas na cuberta**

- Recorda que en caso de caer á auga o chaleco é capaz de invertir a túa postura, colócate en posición estable e manter as túas vías respiratorias fóra da auga
- Comproba que o chaleco está equipado con dispositivos de sinalización, materiais retrorrefletores, luz de escintilleos, silbato, etc), sobre todo se se prevén traballos nocturnos

**ALMACENAMENTO DOS CHALECOS**

**Almacena sempre os chalecos nun lugar seco**

- É conveniente secar ao aire os chalecos húmidos ou mollados, antes de almacenalos
- Os chalecos nunca se deben secar aproximándose a fontes de calor

**MANTEMENTO DOS CHALECOS**

**Realiza un control periódico dos chalecos seguindo as instrucións do fabricante**

Antes de cada uso, recorda:

- Asegúrate sistematicamente do bo estado xeral do chaleco
- En caso dos chalecos linchables, verifica que o cartucho de gas comprimido está cheo e ben colocado, que o percutor está armado e que a válvula do tubo de inflado oral está bloqueada

Despóis de cada uso, enxauga o chaleco con auga doce, limpa e fría



galicia



GALICIA  
avalado por RURAL





Instituto Galego de Seguridade e Saúde Laboral

# CHALECO SALVAVIDAS

suma pasos para gañar vidas, a túa vida . . . . .



**RuralEs**  
Programa de Desenvolvemento Rural Sostenible

 GOBIERNO DE ESPAÑA
  MINISTERIO DE AGRICULTURA, ALIMENTACIÓN Y MEDIO AMBIENTE

**GALICIA**  
inverte no RURAL

 XUNTA DE GALICIA



Instituto Galego de Seguridade e Saúde Laboral






**ISSGA.XUNTA.ES**

 GOBIERNO DE ESPAÑA
  MINISTERIO DE AGRICULTURA, ALIMENTACIÓN Y MEDIO AMBIENTE
  XUNTA DE GALICIA



Edición: 2016 - Diseño e maquetación: Juli Molares  
Imprenta: Torrens Comunicación Gráfica, SA - D.L. C 1110-2016 - Anxo.2.016



**OS PRODUTOS  
QUÍMICOS  
PERIGOSOS:  
SECTOR  
INDUSTRIAL**  
INFORMACIÓN BÁSICA  
PARA TRABALLADORES

INSTITUTO GALEGO DE SEGURIDADE E SAÚDE LABORAL



XUNTA DE GALICIA

# ISSGA PREVENCIÓN DOS TRASTORNOS MÚSCULO- ESQUELÉTICOS NO SECTOR DA CONSERVA DE ATÚN

## 10 Consellos útiles

- Realizar exercicios de quentamento de pescozo, brazos, mans e lombo antes do inicio do traballo.
- Efectuar unha pausa de 10 min cada 4 h e realizar estiramientos de pescozo, brazos, mans e lombo.
- Facer rotacións entre os postos de traballo, naqueles casos que non requiran unha técnica especial.
- Buscar posturas relaxadas para o pescozo, brazos e lombo, cambiando de postura con regularidade.
- Realizar movementos e manipulacións de cargas con traspalés e/ou con axuda doutras compañeiras.
- Empregar vestimenta e equipos de protección axeitados.
- Respetar os descansos.
- Desfrutar dunha alimentación equilibrada, e evitar os hábitos pouco saudables (alcohol, tabaco, etc.)
- Establecer unha rutina de descanso axeitada fóra do traballo.

## O porqué do quentamento previo ao traballo

Hai que predispoñer o noso corpo para poder desenvolver unha actividade.

- Os exercicios deben ser doados de realizar, suaves e progresivos.
- A medida que se suceden as contraccións e estiramientos musculares, o músculo aumenta a súa temperatura, prodúcese unha mellora do seu fluxo sanguíneo e, en consecuencia, un aumento do seu rendemento.
- Permite unha adecuada distensión de ligamentos e tendóns.
- Prevé a aparición de lesións músculo-esqueléticas ou a progresión das xa existentes, mellorando a calidade de vida das traballadoras.

### COLUMNA VERTEBRAL



### BRAZOS



### PERNAS



Instituto Galego de Seguridade Social e Laboral



galicia



GALICIA  
inverte no RURAL



XUNTA DE GALICIA

**Riscos**

- Exposición de traballo reducida
- Movimentos repetitivos
- Actividade física constante e dura
- Mantención manual de cargas
- Axilación de fornos de cocción
- Descansos escasos
- Posturas forzadas e mantidas no tempo

**Efectos sobre a saúde**

- Repetición de dor articulo en extremidades: Epicondilitis, tenosinovite de De Quervain, etc.
- Lesións por presión de estruturas nerviosas: Síndrome do túnel carpiano, etc.
- Alteracións musculares-estomacais ocasionadas por posturas forzadas e mantidas, e pola axilación de fornos e mantención de cargas.
- Problemas de sistema circulatorio asociados por posturas forzadas e mantidas.

**10 Consellos éticos**

- Realizar exercicios de aquecemento de pescozo, brazos, mans e lombos antes do inicio do traballo.
- Effectuar unha pausa de 15 min cada 4 h para descansar e realizar exercicios de pescozo, brazos, mans e lombos.
- Facer rotacións entre os postos de traballo, aqueles casos que non requiren unha formación específica.
- Buscar posturas máis cómodas para a pescozo, brazos e lombos cambiando de postura con regularidade para evitar construcións.
- Realizar os movementos e mantencións de cargas empregando os trapeceos e/ou con axuda doutros compañeiros.
- Empregar vestimenta e equipo de protección adecuada para manter e manter a saude dos seus membros para a súa saúde.
- Respostar os desconfortos.
- Realizar dúas alimentación equilibradas, a maior en hidratos (como pastas, arroz, tubérculos, etc.).
- Establecer unha rutina de descanso adecuada fóra do traballo durante ben a noite para recuperar o corpo e evitar lesións.

**O porqué de aquecemento previo ao traballo**

Non que protexer a nosa corpo para poder desenvolver unha actividade.

- Calentamento sobre o sistema de circulación sanguínea e muscular, e manter a súa temperatura protexendo contra o risco de lesións (contusións e contusións) en aumento de seu metabolismo.
- Permite unha adecuada distribución da ligamentos e tendóns.
- Preven a aparición de lesións musculoesqueléticas e a progresión das mesmas, mellorando a calidade de vida dos traballadores.





# MANUAL DO ALUMNO

## Curso de prevención de TME para traballadores do sector da conserva de atún



XUNTA DE GALICIA

Instituto Galego de Seguridade e Saúde Laboral

## FICHAS DE INVESTIGACIÓN - ISSGA

Enfermidades profesionais  
no sector agrario



GALICIA  
investe no RURAL



# PREVENCIÓN DE RISCOS LABORAIS



## EN EXPLOTACIÓNS DE GANDO VACÚN

Instituto Galego de Seguridade e Saúde Laboral



Edición: Iuga. Diseño e maquetación: Conforma Forestal, S.L. Marzo, 2018. D.L.: C-710-2018





xaneiro

febreiro

marzo

abril

maio

xuño

xullo

agosto

setembro

outubro

novembro

decembro