

# Informe técnico do Programa de vixilancia sanitaria das zonas de baño de Galicia 2015



**XUNTA DE GALICIA**

Imaxe de portada: Praia A Lanzada (O Grove)

**Responsables da publicación**

Ángel Gómez Amorín

Manuel Álvarez Cortiñas

Silvia Suárez Luque

Servizo de Sanidade Ambiental

Subdirección Xeral de Programas de Control de Riscos Ambientais para a Saúde

Dirección Xeral de Saúde Pública

Consellería de Sanidade

San Lázaro S/N - 15712 - Santiago de Compostela

TLF: 881 542 955 – 881 542 953 Fax: 881 542 970

A auga é un recurso natural escaso polo que debemos protexer a súa calidade, especialmente no caso das augas superficiais, xa que son recursos renovables cunha capacidade limitada de recuperación ante os impactos negativos da actividade humana.

O uso recreativo das augas de baño non está exento de perigos e riscos para a saúde dos usuarios. A contaminación bacteriana destas pode provocar gastroenterite ou enfermidades respiratorias nas persoas que se bañen en augas contaminadas. Aínda que estas enfermidades raramente son graves, o número de persoas expostas é enorme debido á importante tradición que existe en Galicia no uso das augas de baño no período estival, xa sexan marítimas ou continentais.

Por este motivo, a Consellería de Sanidade, a través da Dirección Xeral de Saúde Pública, executa o Programa de vixilancia sanitaria das zonas de baño que, con carácter autonómico, vén funcionando na nosa comunidade dende mediados da década dos oitenta.

Neste sentido considérase prioritaria a difusión de información suficiente e oportuna sobre a calidade das zonas de baño. Entre as actividades de difusión elabórase esta publicación como resultado do desenvolvemento do Programa de vixilancia sanitaria das zonas de baño de Galicia no ano 2015.

Finalmente, quero expresarlles o meu agradecemento aos farmacéuticos e farmacéuticas inspectoras de saúde pública e aos profesionais das seccións de Sanidade Ambiental das xefaturas territoriais de Sanidade, así como a todos aqueles profesionais que interviñeron no desenvolvemento do programa. Sen a súa colaboración e disposición non se faría posible a publicación deste informe.

Jesús Vázquez Almuiña  
Conselleiro de Sanidade

## Resumo

A Consellería de Sanidade, a través da Dirección Xeral de Saúde Pública, executa o Programa de vixilancia sanitaria das zonas de baño que, con carácter autonómico, funciona en Galicia desde mediados da década dos oitenta. Neste programa elabórase un censo oficial de zonas de baño para cada tempada. No censo oficial da tempada 2015, figuran un total de 497 zonas de baño, con 517 puntos de mostraxe que se atopan en 115 concellos da Comunidade Autónoma galega.

A vixilancia sanitaria das zonas de baño establécese mediante a mostraxe periódica da auga das zonas de baño incluídas no censo. Recóllense en total 10 mostras de cada zona de baño, unha antes do inicio da tempada e as nove restantes ao longo desta, cunha periodicidade aproximadamente quincenal. A tempada de baño establécese desde o 1 de xuño ata o 30 de setembro. Nas mostras de auga analízanse os parámetros microbiolóxicos enterococos intestinais e *Escherichia coli*.

A vixilancia e o control sanitario tivo lugar no 100% das zonas de baño censadas. O programa cumpriuse satisfactoriamente e obtívose un índice de produción de mostraxes case do 100% (99,8%).

Dos 517 puntos de mostraxe das zonas de baño incluídas no censo oficial, o 72,3% obtivo unha clasificación sanitaria excelente, o 16,0% destes obtiveron unha clasificación boa, o 5,6% unha clasificación suficiente e o 5,6% unha clasificación insuficiente.

Nos últimos anos, nove zonas de baño (4 no ano 2015) fixeron obras e outras actuacións que implicaron unha mellora na calidade sanitaria da auga de baño. Por este motivo, puideron acollerse ao artigo 4.4.b da Directiva 2006/7/CE e a súa clasificación sanitaria mellorou notablemente. Concretamente cinco praias pasan a ter calidade excelente, tres calidade boa e outra suficiente.

Desde o inicio da tempada, informouse da clasificación sanitaria das augas de baño e dos resultados microbiolóxicos obtidos nas mostraxes na nosa páxina web. Ao final da tempada, os valores microbiolóxicos foron introducidos no sistema de información nacional de augas de baño (Náyade), que pode consultar toda a poboación a través do acceso ao cidadán. A clasificación sanitaria final de cada zona de baño, publícase tamén na páxina web da Dirección Xeral de Saúde Pública. Deste xeito, facilítase que todos os usuarios e usuarias das zonas de baño teñan información suficiente e facilmente dispoñible sobre a calidade das augas de baño.

Ao comparar os resultados desta tempada cos obtidos nas tempadas 2012, 2013 e 2014 obsérvase unha mellora na calidade sanitaria das augas de baño porque continúan a diminuír as zonas de baño con clasificación sanitaria suficiente e insuficiente. Asemade, pódese apreciar un incremento significativo na porcentaxe de zonas de baño con clasificación sanitaria excelente.

A lexislación nesta materia esixe que a finais do ano 2015, todas as augas de baño sexan de calidade polo menos suficiente. Por parte das Administracións competentes deber ser adoptadas as medidas necesarias para que mellore a calidade sanitaria das augas de baño con clasificación insuficiente para conseguir este obxectivo na tempada do ano 2016. En caso contrario, deberían deixar de ter a consideración de zona de baño e existir unha prohibición permanente do baño nelas.

## Índice

1. Introducción.....	6
2. Obxectivos.....	6
3. Marco legislativo.....	7
4. Material e métodos.....	7
4.1. Elaboración do censo oficial de zonas de baño.....	7
4.2. Mostraxe.....	7
4.3. Análise das mostras.....	8
4.4. Xestión e difusión dos resultados obtidos.....	8
4.5. Cálculo da clasificación sanitaria final das augas de baño.....	9
5. Resultados.....	10
5.1. Censo oficial das zonas de baño.....	10
5.2. Avaliación do cumprimento do programa.....	10
5.3. Clasificación sanitaria final das zonas de baño.....	11
5.4. Zonas de baño nas que se fixeron obras de mellora.....	13
5.5. Zonas de baño con clasificación sanitaria insuficiente.....	13
5.6. Afloramento de cianobacterias.....	14
5.7. Comparación cos resultados obtidos nas tempadas anteriores.....	15
5.8. Zonas de baño controladas que non figuran no censo oficial de zonas de baño...	15
6. Discusión e conclusións.....	16

## Anexos

- Anexo I. Altas no censo oficial de zonas de baño
- Anexo II. Clasificación sanitaria anual das zonas de baño
- Anexo III. Zonas de baño que fixeron obras de mellora
- Anexo IV. Zonas de baño con clasificación sanitaria insuficiente
- Anexo V. Seguimento dos encoros con cianobacterias
- Anexo VI. Zonas de baño controladas que non figuran no censo oficial

## 1. Introducción

As augas de baño defínense como calquera elemento de augas superficiais onde se prevexa que poida bañarse un número importante de persoas, onde exista unha actividade próxima relacionada directamente co baño, no que non haxa unha prohibición permanente de baño nin se formulase unha recomendación permanente de absterse deste e onde non haxa perigo obxectivo para o público.

A Lei 14/1986, do 25 de abril, xeral de sanidade, establece a obriga das administracións públicas sanitarias de orientaren as súas actuacións prioritariamente á promoción da saúde e á prevención das enfermidades. A citada lei indica que as actividades e produtos que, directa ou indirectamente, poidan ter consecuencias negativas para a saúde serán sometidos a control por parte das administracións públicas. Unha destas actividades é o uso recreativo da auga, en concreto das zonas de augas de baño naturais. Coa aprobación da Directiva 2006/7/CE do Parlamento Europeo e do Consello, do 15 de febreiro de 2006, relativa á xestión da calidade das augas de baño e da normativa estatal que a desenvolve, o Real decreto 1341/2007, do 11 de outubro, sobre a xestión da calidade das augas de baño, actualízase o marco regulamentario nesta materia, que inclúe novidades de carácter científico e técnico entre as que cómpre salientar un novo sistema de cálculo da clasificación sanitaria das augas de baño.

Por estes motivos, a Consellería de Sanidade, a través da Dirección Xeral de Saúde Pública, executa o Programa de vixilancia sanitaria das zonas de baño que, con carácter autonómico, funciona na nosa comunidade desde mediados da década dos oitenta. Neste programa considérase prioritaria a difusión, a todas as partes interesadas, de información suficiente e oportuna sobre a calidade das zonas de baño.

## 2. Obxectivos

### 2.1. Xeral

Minimizar os riscos de contraer enfermidades ao bañarse nas augas marítimas ou continentais.

### 2.2. Específicos

- Vixiar e clasificar as augas das zonas de baño censadas.

- Identificar as verteduras que poidan supoñer unha deterioración da salubridade das zonas de baño.
- Facilitar que todos os usuarios das zonas de baño dispoñan de información sobre a calidade microbiolóxica das augas durante a tempada de baño.
- Informar as entidades con responsabilidade na súa xestión sobre as condicións das augas de baño.

### 3. Marco lexislativo

- Directiva 2006/7/CE do Parlamento Europeo e do Consello, do 15 de febreiro de 2006, relativa á xestión da calidade das augas de baño e pola que se derroga a Directiva 76/160/CEE.
- Decisión de execución da Comisión do 27 de maio de 2011 que establece, en virtude da Directiva 2006/7/CE do Parlamento Europeo e do Consello, un símbolo para informar o público da clasificación das augas de baño e de calquera prohibición ou recomendación que lle afecte a este.
- Real decreto 1341/2007, do 11 de outubro, sobre a xestión da calidade das augas de baño.

### 4. Material e métodos

#### 4.1. Elaboración do censo oficial de zonas de baño

No mes de marzo do 2015, incorporouse ao Náyade o censo de praias e o calendario de control destas para que o Ministerio de Sanidade, Servizos Sociais e Igualdade llo notificase á Comisión Europea. Deste xeito, estableceuse o censo oficial de zonas de baño para a tempada 2015.

#### 4.2. Mostraxe

A vixilancia sanitaria das zonas de baño levouse a cabo mediante a mostraxe periódica da auga das zonas de baño realizada polo persoal da clase de farmacéuticos inspectores de saúde pública (FISP) de cada xefatura territorial de sanidade (XTS) nun calendario preestablecido.

Recolléronse, con carácter xeral, un total de 10 mostras de cada zona de baño, unha realizada antes do inicio da tempada e as nove restantes recollidas ao longo desta, cunha

periodicidade aproximadamente quincenal, agás nas zonas de baño sitas nas Illas Cíes e Ons, nas que, como son consideradas zonas con limitación xeográfica especial, se recolleron cinco mostras (catro na tempada e unha anterior) e nas zonas de baño de Ourense Área Recreativa Rabal do concello de Chandrexa de Queixa e na zona O Caneiro do concello de Baltar, onde se recolleron seis mostras.

A tempada de baño establécese desde o 1 de xuño ata o 30 de setembro, agás nas zonas de baño que se atopan nas Illas Cíes e Ons, nas que a tempada de baño se establece desde o 1 de xullo ata o 30 de setembro; na zona de baño de Ourense Río Rabal que é desde o 1 de xuño ata o 25 de xullo e na do Río Arzoá que é desde o 1 de xuño ata o 31 de agosto.

O transporte das mostras ata o laboratorio levouse a cabo en neveiras refrixeradas.

#### 4.3. Análise das mostras

No Laboratorio de Saúde Pública de Galicia, determináronse os parámetros microbiolóxicos enterococos intestinais e *Escherichia coli* de forma rutineira (parámetros que deben ser controlados analiticamente segundo a lexislación vixente). Ademais, determinouse o pH no laboratorio e o resto dos parámetros controláronse de xeito visual no momento da mostraxe. Na táboa 1 figuran as técnicas empregadas para os parámetros microbiolóxicos.

**Táboa 1.** Técnicas empregadas polo Laboratorio de Saúde Pública de Galicia para a determinación dos parámetros microbiolóxicos analizados

Parámetro	Método análise	Unidades	Acreditado	Validado
Enterococo intestinal	Número máis probable, baseado na tecnoloxía DST	NMP/100 mL	Non	Si
<i>Escherichia coli</i>	UNE EN ISO 9308-2	NMP/100 mL	Si	Si

#### 4.4. Xestión e difusión dos resultados obtidos

Logo de obter os resultados analíticos das mostras recollidas, o Laboratorio de Saúde Pública de Galicia, introdúcenos na súa aplicación informática e o persoal da Sección de Sanidade Ambiental das XTS validan os resultados na aplicación informática Herme.

Os datos de cada mostraxe foron publicados periodicamente na páxina web da Dirección Xeral de Saúde Pública ([www.sergas.es/dxsp](http://www.sergas.es/dxsp)). Ao final da tempada, os resultados microbiolóxicos das mostras analizadas foron introducidos no Sistema de información nacional de augas de baño (Náyade). Estes resultados poden consultarse na páxina web do Náyade a través do acceso ao cidadán (<http://nayade.msc.es/Splayas/home.html>) e na páxina web da dirección xeral.

#### 4.5. Cálculo da clasificación sanitaria final das augas de baño

A Directiva 2006/7/CE establece un novo sistema de cálculo que ten en conta os datos dos controis das catro últimas tempadas. O sistema de cálculo consiste na avaliación do percentil da función normal de densidade de probabilidade ( $\log_{10}$ ) dos datos microbiolóxicos obtidos nunhas augas de baño determinadas. Dedúcese o valor do percentil da seguinte maneira:

- i) Tómase o valor  $\log_{10}$  de todas as enumeracións bacterianas da secuencia de datos avaliada.
- ii) Calcúlase a media aritmética dos valores  $\log_{10}$  ( $\mu$ ).
- iii) Calcúlase a desviación típica dos valores  $\log_{10}$  ( $\sigma$ ).

O punto superior do percentil 90 da función de densidade de probabilidade dos datos dedúcese da seguinte ecuación: punto superior do percentil 90 = antilog ( $\mu + 1,282 \sigma$ ).

O punto superior do percentil 95 da función de densidade de probabilidade dos datos dedúcese da seguinte ecuación: punto superior do percentil 95 = antilog ( $\mu + 1,65 \sigma$ ).

A cualificación establécese segundo os valores que se indican na táboa 2.

**Táboa 2.** Criterios para o cálculo da clasificación das zonas de baño segundo a Directiva 2006/7/CE

Parámetro	Clasificación, augas marítimas			Clasificación, augas continentais		
	Excelente	Boa	Suficiente	Excelente	Boa	Suficiente
Enterococos intestinais	100 <sup>(*)</sup>	200 <sup>(*)</sup>	185 <sup>(**)</sup>	200 <sup>(*)</sup>	400 <sup>(*)</sup>	330 <sup>(**)</sup>
<i>Escherichia coli</i>	250 <sup>(*)</sup>	500 <sup>(*)</sup>	500 <sup>(**)</sup>	500 <sup>(*)</sup>	1000 <sup>(*)</sup>	900 <sup>(**)</sup>

<sup>(\*)</sup>De acordo coa avaliación do percentil 95

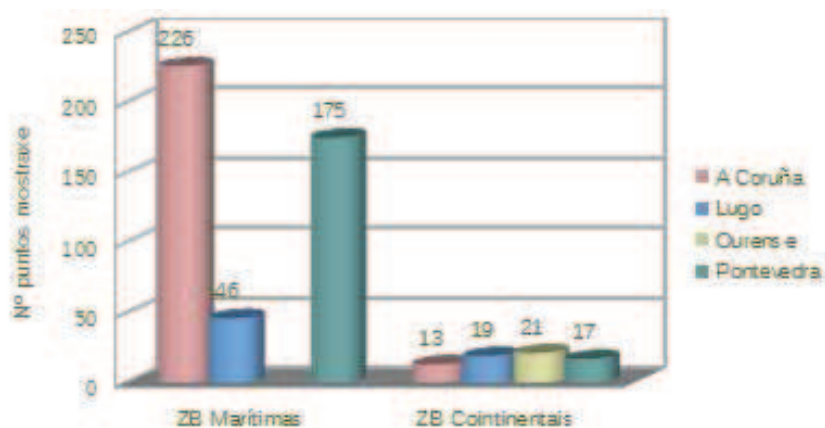
<sup>(\*\*)</sup>De acordo coa avaliación do percentil 90

## 5. Resultados

### 5.1. Censo oficial das zonas de baño

No censo oficial da tempada 2015, figuran un total de **497 zonas de baño**, con **517 puntos de mostraxe** que se atopan en 115 concellos da Comunidade Autónoma galega. Dos 517 puntos de mostraxe, 447 pertencen a zonas de baño marítimas (86,5%) e 70 a zonas de baño continentais (13,5%). Existen catro zonas de baño máis no censo oficial que na tempada 2014 (dúas marítimas e dúas continentais) (Anexo I). Na figura 1, obsérvanse as distribucións das zonas de baño marítimas e continentais en relación co número de concellos, zonas de baño e puntos de mostraxe nas diferentes provincias.

**Figura 1.** Distribución dos puntos de mostraxe marítimos e continentais por provincias



### 5.2. Avaliación do cumprimento do programa

Para medir o grao de cumprimento do programa, calcúlanse os seguintes indicadores:

Grao de produción de mostraxes (GPM)

$$\text{GPM} = \frac{\text{N.º mostraxes realizadas (das planificadas)}}{\text{N.º mostraxes planificadas}} \times 100$$

Grao de produción de análises (IPA)

$$\text{IPA} = \frac{\text{N.º análises realizadas (das planificadas)}}{\text{N.º mostraxes planificadas}} \times 100$$

Grao de comunicacións de episodios de contaminación aos concellos (GCC)

$$\text{GCC} = \frac{\text{N.º comunicacións aos concellos por episodios de contaminación}}{\text{N.º episodios de contaminación}} \times 100$$

A vixilancia e o control sanitario tivo lugar no 100% das zonas de baño censadas. Como se pode apreciar na seguinte táboa, o programa cumpriuse satisfactoriamente e obtívose un índice de produción de mostraxes case do 100% (99,8%) :

Índice	Provincia				Total
	A Coruña	Lugo	Ourense	Pontevedra	
GPM	99,5	100	100	100	99,8
IPA	99,5	100	100	100	99,8
GCC	100	100	100	100	100

Os datos necesarios para o cálculo dos indicadores de xestión das incidencias cos concellos implicados móstranse na seguinte táboa:

	Provincia				Total
	A Coruña	Lugo	Ourense	Pontevedra	
N.º comunicacións aos concellos por episodios de contaminación	136	7	14	43	200
N.º episodios de contaminación	136	7	14	43	200

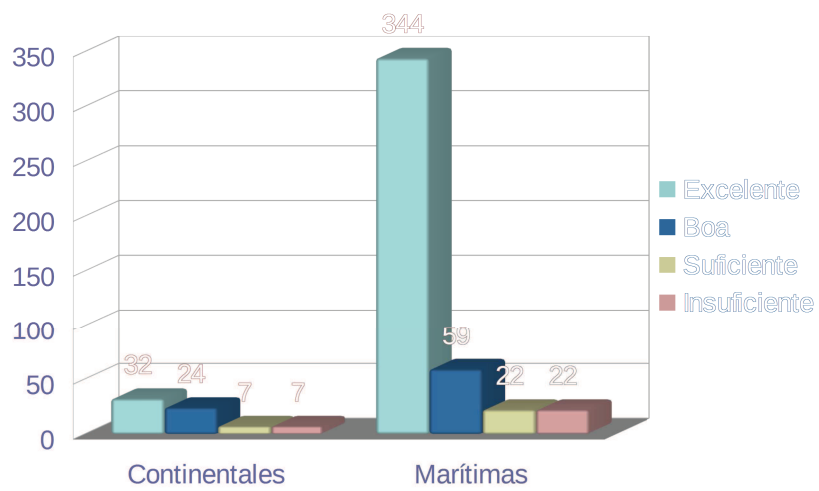
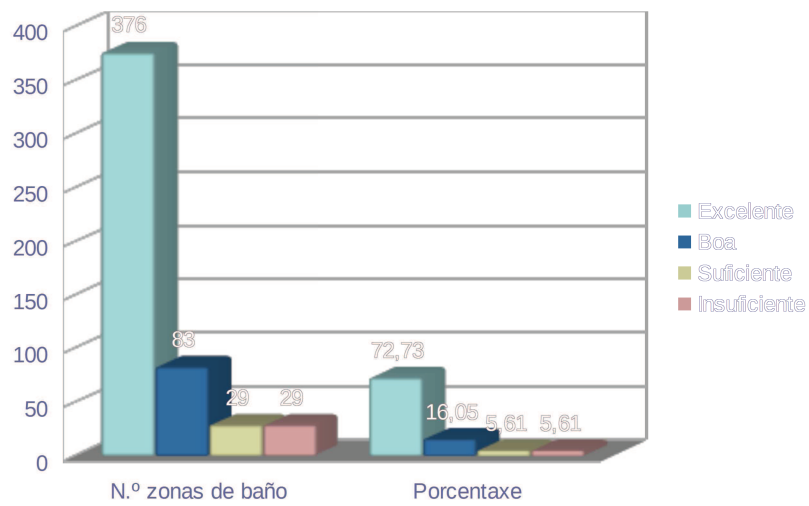
### 5.3. Clasificación sanitaria final das zonas de baño

A cualificación sanitaria das augas de todos os puntos de mostraxe pode consultarse no anexo II. Os resultados microbiolóxicos de cada zona de baño utilizados para o cálculo desta clasificación publicaranse na páxina web da dirección xeral xunto con este informe. Dos 517 puntos de mostraxe das zonas de baño incluídas no censo oficial, o 72,73% obtivo unha clasificación sanitaria excelente, o 16,05% destes obtiveron unha clasificación boa, o 5,61% unha clasificación suficiente e o 5,61% unha clasificación insuficiente. Estes resultados resúmense na táboa 3 e nas figuras 2, 3 e 4.

**Táboa 3.** Clasificación sanitaria das zonas de baño agrupadas por provincias e tipo de auga

Clasificación sanitaria	Tipo de auga	Núm. puntos de mostraxe				Total	%
		A Coruña	Lugo	Ourense	Pontevedra		
Excelente	Marítima	161	39		144	344	376 72,73%
	Continental	4	8	11	9	32	
Boa	Marítima	35	3		21	59	83 16,05%
	Continental	5	6	5	8	24	
Suficiente	Marítima	11	3		8	22	29 5,61%
	Continental	3	1	3		7	
Insuficiente	Marítima	19	1		2	22	29 5,61%
	Continental	1	4	2		7	

**Figura 2.** Clasificación sanitaria das zonas de baño e tamén agrupadas por tipo de auga



**Figura 3.** Clasificación sanitaria das zonas de baño marítimas por provincias

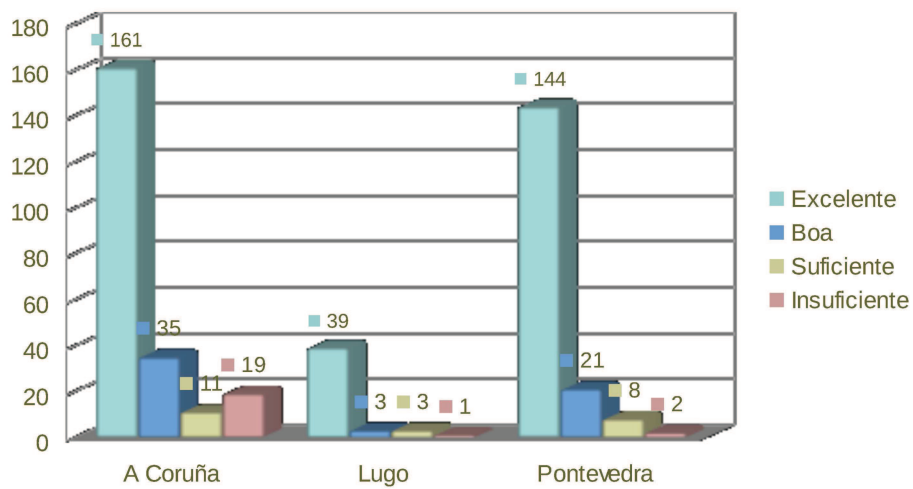
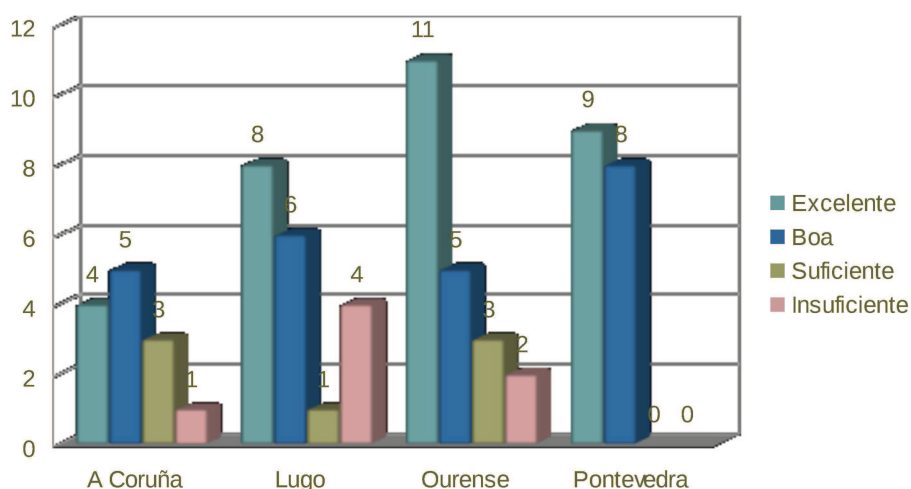


Figura 4. Clasificación sanitaria das zonas de baño continentais por provincias



#### 5.4. Zonas de baño nas que se fixeron obras de mellora

O artigo 4.4.b da Directiva 2006/7/CE indica que a avaliación da calidade das augas de baño podería efectuarse sobre a base dunha serie de datos relativos a menos de catro tempadas, se se produciron cambios que poidan afectarlle á clasificación sanitaria das augas de baño. Neste caso, a avaliación farase sobre a base dunha serie de datos que consistirá unicamente nos resultados correspondentes ás mostras recollidas desde que se produciron os citados cambios.

Nesta tempada notificóuselle ao Ministerio de Sanidade, Servizos Sociais e Igualdade que as zonas de baño “A Caosa” e “Cubelas” de Cervo, “San Roque – Os Remedios” de Pontearreas e “Penedo” de Tui se acolleran a este artigo porque fixeron obras e outras actuacións que melloraron a calidade sanitaria da auga de baño (Anexo III).

#### 5.5. Zonas de baño con clasificación sanitaria insuficiente

O 5,6% dos puntos de mostraxe analizados obtiveron unha clasificación sanitaria insuficiente (29 zonas de baño, das que 7 son augas continentais). No anexo IV, enuméranse estas zonas de baño. Respecto á tempada 2014, temos tres zonas de baño menos con calidade da auga insuficiente.

Segundo a lexislación vixente, as autoridades competentes aplicarán as medidas necesarias para que, **a finais do ano 2015**, todas as augas de baño sexan de calidade polo menos suficiente. Non obstante, as augas poderán clasificarse temporalmente como insuficiente e, pese a iso, estar de conformidade coa lexislación. Neste caso, a autoridade competente

velará para que se adopten medidas de xestión axeitadas, que incluírán a prohibición do baño ou a recomendación de absterse deste para evitar a exposición dos bañistas á contaminación, a determinación das causas e dos motivos polos que non se acadou unha clasificación suficiente e previr, reducir ou eliminar estas causas, ademais da comunicación á poboación desta información.

O artigo 4.4.b da Directiva 2006/7/CE indica que a avaliación da calidade das augas de baño podería efectuarse sobre a base dunha serie de datos relativos a menos de catro tempadas, se se produciron cambios que poidan afectarlle á clasificación sanitaria das augas de baño. Se se establecen medidas para mellorar a calidade da auga de baño, a clasificación sanitaria podería cambiar na seguinte tempada na que se demostre que estes cambios melloran a calidade da auga de baño.

Por todo isto, con carácter urxente, por parte das administracións competentes deben ser adoptadas as medidas necesarias para que mellore a calidade sanitaria das augas de baño con clasificación insuficiente para que, para a tempada do ano 2016, todas as zonas de baño sexan de calidade, polo menos, suficiente. En caso contrario, deberían deixar de ter a consideración de zona de baño e existir unha prohibición permanente do baño nelas.

#### **5.6. Afloramento de cianobacterias**

No ano 2012 estableceuse un protocolo de seguimento e actuacións cos organismos deunca (Augas de Galicia e Confederación Hidrográfica Miño-Sil) ante a posible aparición dun afloramento de cianobacterias nos encoros nos que hai zonas de baño censadas.

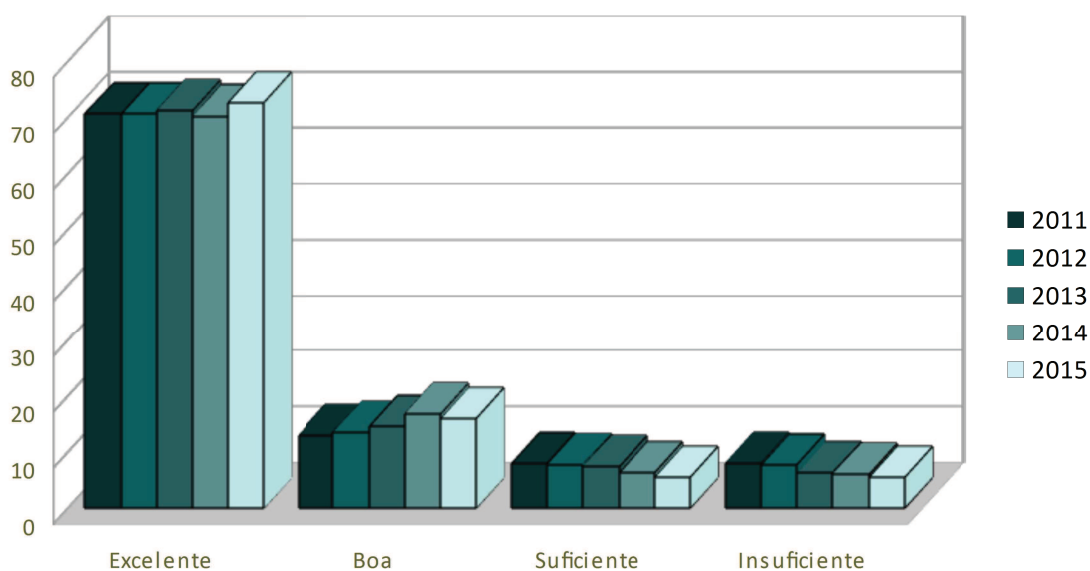
Neste momento os encoros con zonas de baño que teñen unha propensión á proliferación de cianobacterias son As Conchas e Prada, ambos os dous na provincia de Ourense, polo que a Confederación Hidrográfica Miño-Sil (CHMS) fai o seguimento. No encoro das Conchas hai dúas zonas de baño, O Corgo-A Rola do concello de Muíños e Portoquintela do concello de Bande. No encoro de Prada hai unha zona de baño incluída no censo oficial, Os Franceses e O Coiñado do concello da Veiga.

Os resultados do seguimento e das actuacións levadas a cabo durante a tempada de baño 2015 resúmense no anexo V. Unha tempada máis, a xestión do risco polo afloramento de cianobacterias nos encoros con zonas de baño foi satisfactoria debido á boa coordinación entre as administracións competentes.

### 5.7. Comparación cos resultados obtidos nas tempadas anteriores

Debido ao cambio no sistema de cálculo da clasificación sanitaria, soamente se poden comparar os resultados obtidos nesta tempada coas tempadas de baño 2011, 2012, 2013 e 2014. Esta comparación móstrase na figura 5, na que se observa unha mellora na calidade das augas de baño nesta tempada, existindo unha clara tendencia á diminución das zonas de baño con clasificación sanitaria suficiente e insuficiente, ademais dun incremento nas de clasificación sanitaria boa e excelente.

**Figura 5.** Clasificación sanitaria das zonas de baño nas tempadas 2011-2015.



### 5.8. Zonas de baño controladas que non figuran no censo oficial de zonas de baño

Cando un concello solicita a inclusión dunha nova zona de baño no censo oficial, pídeselle un informe das condicións da zona de baño á XTS correspondente e consúltase, no histórico de resultados microbiolóxicos da praia, se nalgún momento estivo incluída no Programa de vixilancia sanitaria das zonas de baño. Se o resultado destas actuacións é favorable, inclúese nos controis microbiolóxicos para a súa avaliación e solicítaselle un informe ao organismo de conca implicado pola súa localización. Esta opción estableceuse para 20 zonas de baño na tempada 2015 (Anexo VI).

## 6. Discusión e conclusións

A vixilancia e o control sanitario tivo lugar no 100% das zonas de baño censadas. O programa cumpríuse satisfactoriamente, e obtívose un índice de produción de mostraxes case do 100% (99,8%). Polo que respecta á comunicación aos concellos daqueles episodios de contaminación identificados, esta foi do 100% dos casos, cun total de 200 episodios comunicados.

Desde o inicio da tempada informouse da clasificación sanitaria das augas de baño e dos resultados microbiolóxicos obtidos nas mostraxes na nosa páxina web. Ao final da tempada, os valores microbiolóxicos foron introducidos no sistema de información nacional de augas de baño (Náyade), que pode consultar toda a poboación a través do acceso ao cidadán. Estes datos, xunto coa clasificación sanitaria anual de cada zona de baño, publícanse tamén na páxina web da dirección xeral. Deste xeito, facilítase que todos os usuarios e usuarias das zonas de baño teñan información suficiente, oportuna e facilmente dispoñible sobre a calidade sanitaria das augas de baño.

No 72,7% dos puntos de mostraxe controlados nas zonas de baño incluídas no censo oficial obtívose clasificación sanitaria excelente. Ao comparar os resultados desta tempada cos obtidos nas tempadas 2011 a 2014, obsérvase unha mellora na calidade sanitaria das augas de baño porque existe unha clara tendencia cara á diminución das zonas de baño con clasificación sanitaria suficiente e insuficiente, ademais dun incremento nas de clasificación boa e excelente.

Non obstante, é necesario que se establezan actuacións para mellorar a calidade da auga das zonas de baño con clasificación sanitaria insuficiente porque, segundo o indicado na lexislación vixente, a finais do ano 2015, todas as augas de baño deberán ser de calidade, polo menos, suficiente. Se por parte das administracións competentes se poñen medidas para mellorar a calidade da auga de baño destas praias, a clasificación sanitaria podería cambiar dunha tempada de baño a outra, tendo en conta o indicado no artigo 4.4.b da Directiva 2006/7/CE.

Tamén é importante que os concellos melloren a sinalización das augas de baño, especialmente nas zonas con clasificación sanitaria insuficiente.

En caso contrario, aquelas zonas de baño que manteñan unha clasificación insuficiente deberían deixar de ter a consideración de zona de baño e existir unha prohibición permanente do baño nelas.

**Anexos**

## ANEXO I. Altas no censo oficial de zonas de baño no 2015

No ano 2015, solicitáronse catro altas no censo oficial da zona de baño.

Provincia	Municipio	Código	Zona de baño - Punto de mostraxe	Tipo de auga	N (*)	Clasificación sanitaria
	Carballo	150191451	Arnados	Marítima	9	<b>Boa</b>
A Coruña	As Pontes	150700031	Praia do Lago	Continental	9	<b>Excelente</b>
	Ribeira	150733321	Castiñeiras	Marítima	8	<b>Boa</b>
Ourense	Castrelo de Miño	320220021	O Ribeiriño	Continental	8	<b>Excelente</b>

(\*)N: número de datos cos que se calculou a clasificación sanitaria

## ANEXO II. Clasificación sanitaria anual das zonas de baño. Tempada 2015 (será a vixente para a tempada 2016)

### Provincia da Coruña

Municipio	Código	Zona de baño - Punto de mostraxe	Tipo de auga	N (*)	Clasificación sanitaria
Ames	150020011	Río Tambre - Tapia	Continental	34	<b>Boa</b>
	150040721	Chanteiro	Marítima	36	<b>Excelente</b>
Ares	150040751	Ares	Marítima	14	<b>Boa(**)</b>
	150040761	Raso - Seselle	Marítima	36	<b>Excelente</b>
Arteixo	150051001	Combouzas	Marítima	36	<b>Excelente</b>
	150051292	Area Grande de Suevos	Marítima	35	<b>Excelente</b>
	150051302	Porto de Suevos	Marítima	34	<b>Excelente</b>
	150051322	Alba - Sabón	Marítima	36	<b>Excelente</b>
	150051331	A Salsa	Marítima	36	<b>Excelente</b>
	150051341	A Hucha	Marítima	36	<b>Excelente</b>
	150051351	Valcovo	Marítima	35	<b>Excelente</b>
	150051362	Ría de Barrañán	Marítima	35	<b>Insuficiente</b>
	150051364	Barrañán	Marítima	36	<b>Excelente</b>
	150051371	O Reiro	Marítima	36	<b>Excelente</b>
	Bergondo	150080951	Regueiro	Marítima	36
150080963		O Pedrido esquerda	Marítima	34	<b>Boa</b>
150080964		O Pedrido dereita	Marítima	34	<b>Suficiente</b>
150080993		Gandarío esquerda	Marítima	35	<b>Excelente</b>
150080994		Gandarío dereita	Marítima	35	<b>Boa</b>
Boiro	150111009	Retorta	Marítima	36	<b>Excelente</b>
	150113772	Barraña Santíño	Marítima	33	<b>Excelente</b>
	150113781	Peralto	Marítima	35	<b>Insuficiente</b>
	150113792	Barraña	Marítima	35	<b>Excelente</b>
	150113831	Piñeirón	Marítima	35	<b>Excelente</b>
	150113841	Ribeira Grande	Marítima	36	<b>Boa</b>
	150113859	Carragueiros	Marítima	36	<b>Excelente</b>
	150113871	Ladeira do Chazo	Marítima	35	<b>Excelente</b>
	150113891	Mañóns	Marítima	36	<b>Boa</b>
	150113921	Portomouro	Marítima	36	<b>Excelente</b>
Brión	150130011	Río Tambre - Nináns	Continental	35	<b>Insuficiente</b>
Cabanas	150150851	A Magdalena	Marítima	35	<b>Excelente</b>
	150151001	Chamoso	Marítima	35	<b>Excelente</b>

Municipio	Código	Zona de baño - Punto de mostraxe	Tipo de auga	N (*)	Clasificación sanitaria
Camarieiras	150161001	Area Longa	Marítima	36	Excelente
	150161751	Camelle	Marítima	35	Insuficiente
	150161761	Arou	Marítima	36	Excelente
	150161821	O Lago	Marítima	36	Excelente
	150161841	Area da Vila	Marítima	35	Insuficiente
	150161851	Lingunde	Marítima	33	Boa
	150161871	A Areíña Branca	Marítima	35	Excelente
	150162001	O Ariño	Marítima	36	Excelente
	150163001	Lobeiras	Marítima	36	Excelente
Carballo	150191451	Arnados	Marítima	9	Boa
	150191001	Ría de Baldaio	Marítima	36	Excelente
	150191421	Pedra do Sal	Marítima	36	Excelente
	150191432	Saíñas	Marítima	36	Excelente
	150191441	Razo	Marítima	34	Boa
Cariño	159010281	Figueiras	Marítima	35	Excelente
	159010301	Fornos	Marítima	36	Excelente
	159010322	Basteira	Marítima	35	Excelente
	159010332	A Concha	Marítima	34	Insuficiente
	159013001	Peiral	Marítima	33	Excelente
Carnota	150202161	San Pedro	Marítima	35	Boa
	150202171	Porto Quilmas	Marítima	36	Excelente
	150202199	Corna Becerra	Marítima	36	Excelente
	150202209	Area Branca	Marítima	36	Excelente
	150202211	A Insuela	Marítima	35	Excelente
	150202221	Caldebarcos	Marítima	36	Excelente
	150202231	San Mamede (Boca do Río)	Marítima	36	Excelente
	150202241	Mar de Lira	Marítima	36	Excelente
	150202251	Porto Cubelo	Marítima	36	Excelente
	150202321	Ardeleiro	Marítima	36	Excelente
	150202369	Lariño	Marítima	36	Excelente
Cedeira	150220331	Area Longa	Marítima	35	Excelente
	150220342	Magdalena	Marítima	34	Suficiente
Cee	150231001	Lires	Marítima	35	Insuficiente
	150232111	Estorde	Marítima	34	Insuficiente
	150232141	A Concha	Marítima	34	Insuficiente
	150232159	Gures	Marítima	36	Excelente

Municipio	Código	Zona de baño - Punto de mostraxe	Tipo de auga	N (*)	Clasificación sanitaria	
Corcubión	150281001	Santa Isabel	Marítima	34	Suficiente	
	150282121	Quenxe	Marítima	35	Excelente	
A Coruña	150301001	O Portiño	Marítima	34	Excelente	
	150301181	Oza - Lazareto	Marítima	35	Boa	
	150301191	San Amaro	Marítima	36	Excelente	
	150301201	As Lapas	Marítima	36	Excelente	
	150301221	Matadoiro	Marítima	35	Excelente	
	150301231	Orzán	Marítima	35	Excelente	
	150301242	Riazor	Marítima	36	Excelente	
	150342159	Ézaro	Marítima	36	Excelente	
Dumbría	150350819	Río Sandeu	Marítima	35	Boa	
	150350829	Coido	Marítima	35	Boa	
Fene	150350831	Almieiras	Marítima	34	Boa	
	150351001	Barallobre	Marítima	34	Insuficiente	
	150352001	Maniños	Marítima	34	Excelente	
	150360511	Ponzos	Marítima	36	Excelente	
	150360561	Santa Comba	Marítima	36	Excelente	
Ferrol	150360599	Cobas	Marítima	35	Excelente	
	150360609	A Fragata	Marítima	36	Excelente	
	150360611	San Xurxo	Marítima	36	Excelente	
	150360631	Doniños	Marítima	36	Excelente	
	150360661	Cariño	Marítima	36	Excelente	
	150360681	San Felipe	Marítima	36	Boa	
	150360691	A Graña	Marítima	34	Suficiente	
	150360711	A Cabana	Marítima	35	Insuficiente	
	150361004	Caranza	Marítima	36	Insuficiente	
	150362009	O Vilar	Marítima	35	Excelente	
	150363009	Esmelle	Marítima	36	Excelente	
	Fisterra	150371001	Corveiro	Marítima	35	Boa
		150372001	Ribeira	Marítima	34	Boa
150372071		Langosteira	Marítima	36	Excelente	
150372091		Sardiñeiro	Marítima	35	Insuficiente	
A Laracha	150411403	Caión esquerda	Marítima	35	Excelente	
	150411404	Caión dereita	Marítima	36	Excelente	
Laxe	150401712	Laxe centro	Marítima	36	Excelente	
	150401713	Laxe esquerda	Marítima	35	Excelente	

Municipio	Código	Zona de baño - Punto de mostraxe	Tipo de auga	N (*)	Clasificación sanitaria
Laxe	150401721	Soesto	Marítima	36	Excelente
	150401731	Arnado - Boaña - Traba	Marítima	36	Excelente
	150401741	Traba	Marítima	35	Excelente
Malpica de Bergantiños	150431511	Praia Maior	Marítima	34	Suficiente
Mañón	150440021	Vilela	Marítima	35	Excelente
	150440032	Bares	Marítima	35	Excelente
	150440041	Esteiro	Marítima	35	Excelente
Mazaricos	150450011	Río Beba - A Pontenova	Continental	35	Boa
Melide	150460012	Río Furelos	Continental	34	Suficiente
Miño	150480909	Perbes - Andahío	Marítima	34	Excelente
	150480912	Marín	Marítima	34	Boa
	150480922	Lago - Miño	Marítima	35	Boa
	150480933	Miño Grande esquerda	Marítima	35	Excelente
	150480934	Miño Grande dereita	Marítima	34	Excelente
	150480941	A Ribeira - Miño Pequena	Marítima	32	Excelente
	150480951	Alameda	Marítima	35	Suficiente
Muros	150532361	O Porto do Anoradoiro	Marítima	36	Excelente
	150532369	Lariño	Marítima	36	Excelente
	150532371	A Area Maior	Marítima	36	Excelente
	150532381	O Fogareiro	Marítima	35	Excelente
	150532392	San Francisco centro	Marítima	36	Excelente
	150532393	San Francisco esquerda	Marítima	36	Excelente
	150532409	A Vouga	Marítima	36	Excelente
	150532411	O Cabo	Marítima	35	Boa
	150532421	A Virxe do Camiño	Marítima	34	Insuficiente
	150532431	A Rocha	Marítima	35	Boa
	150532469	Ventín - O Salto	Marítima	35	Excelente
	150532479	Liñares	Marítima	35	Excelente
	150532491	Bornalle	Marítima	34	Excelente
	150532561	Seixal - Area do Medio	Marítima	36	Excelente
	150532581	Area Longa	Marítima	36	Excelente
	150532591	Reimúndez	Marítima	36	Excelente
	150532611	Somorto	Marítima	36	Excelente
	150532621	Agrocovo	Marítima	35	Excelente
	150532631	Parameán	Marítima	35	Boa
	150532641	Medrón - Ufa	Marítima	34	Boa
	150533009	O Espadanal	Marítima	36	Excelente
	150534001	O Portiño do Maio	Marítima	34	Excelente

Municipio	Código	Zona de baño - Punto de mostraxe	Tipo de auga	N (*)	Clasificación sanitaria
Muxía	150521891	O Lago	Marítima	36	Excelente
	150521921	Area Maior	Marítima	34	Boa
	150521951	Espiñeirido	Marítima	36	Excelente
	150521961	A Cruz	Marítima	34	Excelente
	150521991	Lourido	Marítima	36	Excelente
	150522021	Nemiña	Marítima	34	Boa
Neda	150550011	Río Castro - A Ponte da Cobéluda	Continental	36	Excelente
Noia	150572701	Testal - Taramancos	Marítima	35	Insuficiente
	150572731	Boa Pequena	Marítima	35	Boa
	150572741	Boa Grande	Marítima	35	Boa
Oleiros	150581071	Espiñeiro	Marítima	36	Excelente
	150581099	Mera	Marítima	36	Excelente
	150581121	Naval - Santa Cruz	Marítima	35	Excelente
	150581131	Santa Cruz Porto	Marítima	34	Insuficiente
	150581162	Bastiagueiro	Marítima	34	Excelente
	150581174	Santa Cristina dereita	Marítima	36	Excelente
	150581176	Santa Cristina desaguadoiro do río	Marítima	34	Excelente
Ortigueira	150610191	Bimbieiro	Marítima	36	Excelente
	150610211	San Antonio	Marítima	36	Excelente
	150610231	A Concha	Marítima	34	Excelente
	150610261	Morouzos	Marítima	35	Excelente
Outes	150622671	Broña	Marítima	35	Excelente
Oza dos Ríos	150630011	Río Mendo - Área Recreativa de Reboredo	Continental	34	Excelente
O Pino	150660013	Río Tambre - A Tarroeira esquerda	Continental	34	Boa
	150660014	Río Tambre - A Tarroeira dereita	Continental	36	Boa
A Pobra do Caramiñal	150671001	A Barca	Marítima	35	Excelente
	150673511	A Corna	Marítima	35	Excelente
	150673521	Illa	Marítima	36	Excelente
	150673542	Lombiña	Marítima	36	Excelente
	150673631	Areal	Marítima	33	Boa
	150673691	Raposiños	Marítima	35	Excelente
Ponteceso	150681571	Niñóns	Marítima	35	Excelente
	150681611	Arnela	Marítima	13	Excelente(**)
	150681621	Osmo	Marítima	36	Excelente
	150681631	A Ermida	Marítima	36	Excelente
	150681641	Balarés	Marítima	36	Excelente

Municipio	Código	Zona de baño - Punto de mostraxe	Tipo de auga	N (*)	Clasificación sanitaria	
Ponteceso	150681621	Osmo	Marítima	36	Excelente	
	150681631	A Ermida	Marítima	36	Excelente	
	150681641	Balarés	Marítima	36	Excelente	
Pontedeume	150690861	Centroña	Marítima	36	Insuficiente	
	150690871	Ver	Marítima	35	Insuficiente	
	150690891	Insua	Marítima	34	Excelente	
	150690909	Perbes - Andahío	Marítima	35	Excelente	
	150691001	Sopazos	Marítima	34	Suficiente	
As Pontes de García Rodríguez	150700012	Encoro da Ribeira- As Pontes	Continental	36	Excelente	
	150700031	Encoro da Ribeira- Praia do Lago	Continental	9	Excelente	
	150700022	Río Eume - As Pontes	Continental	35	Suficiente	
Porto do Son	150711001	A Vila	Marítima	35	Suficiente	
	150712761	A Teilleira	Marítima	35	Excelente	
	150712772	A Ornanda	Marítima	35	Excelente	
	150712781	A Gafa	Marítima	35	Excelente	
	150712823	Coira esquerda	Marítima	34	Excelente	
	150712824	Coira dereita	Marítima	36	Excelente	
	150712831	O Pozo	Marítima	35	Boa	
	150712843	A Aguieira esquerda	Marítima	36	Excelente	
	150712844	A Aguieira dereita	Marítima	36	Excelente	
	150712851	Cabeiro	Marítima	35	Excelente	
	150712861	Subigrexia	Marítima	35	Suficiente	
	150712931	Arnela - Fonferrón	Marítima	36	Excelente	
	150712969	Area Longa	Marítima	35	Excelente	
	150712979	O Dique	Marítima	35	Excelente	
	150712989	Queiruga	Marítima	35	Excelente	
	150713009	Río Sieira	Marítima	36	Excelente	
	150713019	As Furnas	Marítima	36	Excelente	
	150713069	Espiñeirido	Marítima	36	Excelente	
	Rianxo	150724001	A Torre	Marítima	34	Boa
		150724021	Tanxil	Marítima	36	Excelente
150724061		As Cunchas	Marítima	36	Excelente	
Ribeira	150733081	Balieiros	Marítima	34	Excelente	
	150733101	O Prado	Marítima	35	Suficiente	
	150733131	Corrubedo	Marítima	36	Excelente	
	150733142	O Vilar centro	Marítima	36	Excelente	
	150733143	O Vilar esquerda	Marítima	36	Excelente	

Municipio	Código	Zona de baño - Punto de mostraxe	Tipo de auga	N <sup>(*)</sup>	Clasificación sanitaria
Ribeira	150733201	A Muralla	Marítima	35	<b>Excelente</b>
	150733251	Catía - Castro	Marítima	35	<b>Excelente</b>
	150733331	Mosqueiros	Marítima	34	<b>Suficiente</b>
	150733341	A Ameixida	Marítima	35	<b>Boa</b>
	150733351	O Touro	Marítima	34	<b>Excelente</b>
	150733361	Area Secada	Marítima	35	<b>Excelente</b>
	150733422	Coroso	Marítima	34	<b>Excelente</b>
	150733431	Río Azor	Marítima	34	<b>Excelente</b>
	150733461	Baluarte	Marítima	35	<b>Excelente</b>
	150733471	O Porto	Marítima	36	<b>Excelente</b>
	150733321	Castiñeiras	Marítima	8	<b>Boa</b>
150733501	A Corna	Marítima	34	<b>Boa</b>	
Rois	150740011	Río Rois - Seira	Continental	34	<b>Suficiente</b>
Sada	150751002	Sada Nova	Marítima	33	<b>Boa</b>
	150751004	Sada Delicias	Marítima	33	<b>Insuficiente</b>
	150751021	Arnela	Marítima	35	<b>Excelente</b>
	150751031	San Pedro	Marítima	34	<b>Excelente</b>
	150751041	Cirro	Marítima	35	<b>Boa</b>
	150753001	Morazón	Marítima	34	<b>Boa</b>
Trazo	150860011	Río Tambre - Chaián	Continental	35	<b>Boa</b>
Valdoviño	150870361	Vilarrube	Marítima	36	<b>Excelente</b>
	150870381	Baleo	Marítima	36	<b>Excelente</b>
	150870401	Pantín	Marítima	36	<b>Excelente</b>
	150870441	A Frouxeira	Marítima	36	<b>Excelente</b>
	150870461	Mourillá - Os Botes	Marítima	35	<b>Excelente</b>
	150870501	Meirás	Marítima	35	<b>Excelente</b>
	150870511	Campelo	Marítima	35	<b>Excelente</b>

(\*)N: número de datos cos que se calculou a clasificación sanitaria

(\*\*)Fixeron obras de mellora polo que se solicitou acollerse ao artigo 4.4b da Directiva 2006/7/CE que permite calcular a clasificación sanitaria cos datos obtidos despois de realizar as obras

## Provincia de Lugo

Municipio	Código	Zona de baño - Punto de mostraxe	Tipo de auga	N (*)	Clasificación sanitaria
Baralla	279010011	Río Neira Baralla	Continental	33	<b>Insuficiente</b>
	270050121	Arealonga	Marítima	33	<b>Excelente</b>
Barreiros	270050131	As Pasadas	Marítima	36	<b>Excelente</b>
	270050141	Lóngara	Marítima	36	<b>Excelente</b>
	270050151	Fontela - Valea	Marítima	36	<b>Excelente</b>
	270050161	Acantilado - Remior	Marítima	36	<b>Excelente</b>
	270050171	San Bartolo	Marítima	33	<b>Excelente</b>
	270050181	Altar	Marítima	35	<b>Excelente</b>
	270051001	Coto	Marítima	36	<b>Excelente</b>
	Begonte	270070001	Río Ladra	Continental	36
279020371		Ril	Marítima	35	<b>Excelente</b>
279020381		A Marosa	Marítima	36	<b>Excelente</b>
Burela	279021001	O Portelo	Marítima	33	<b>Excelente</b>
	279022001	O Cantíño	Marítima	36	<b>Excelente</b>
	279023001	Penaoural	Marítima	36	<b>Insuficiente</b>
Castro de Rei	270100011	Río Azumara	Continental	35	<b>Excelente</b>
	270130391	Rueta	Marítima	26	<b>Suficiente<sup>(**)</sup></b>
O Cervo	270130401	Caosa	Marítima	8	<b>Excelente<sup>(**)</sup></b>
	270130411	Cubelas	Marítima	9	<b>Suficiente<sup>(**)</sup></b>
	270130421	O Torno	Marítima	26	<b>Excelente<sup>(**)</sup></b>
Chantada	270160011	Encoro Sangoñedo	Continental	33	<b>Boa</b>
O Corgo	270140011	Río Chamoso	Continental	35	<b>Insuficiente</b>
Cospeito	270150021	Río Miño - Xustás	Continental	36	<b>Excelente</b>
	270190201	A Rapadoira	Marítima	34	<b>Excelente</b>
Foz	270190211	Llas	Marítima	36	<b>Excelente</b>
	270190221	Peizás	Marítima	35	<b>Excelente</b>
	270190231	Tupide	Marítima	35	<b>Suficiente</b>
	270190241	Pampillosa	Marítima	35	<b>Excelente</b>
	270190261	Arealonga	Marítima	36	<b>Excelente</b>
	270190271	As Polas	Marítima	36	<b>Excelente</b>
	270190291	Os Xuncos	Marítima	36	<b>Excelente</b>
	270190341	Areoura - Area Brava	Marítima	36	<b>Excelente</b>
Guitiriz	270220001	Río Escaderas - Os Sete Muíños	Continental	34	<b>Excelente</b>
	270220011	Río Parga	Continental	35	<b>Suficiente</b>

Municipio	Código	Zona de baño - Punto de mostraxe	Tipo de auga	N <sup>(*)</sup>	Clasificación sanitaria
Lugo	270280002	Río Miño - Comportas	Continental	36	<b>Excelente</b>
	270280003	Río Miño - Trampolín	Continental	36	<b>Excelente</b>
	270280004	Río Miño - Escaleiras	Continental	36	<b>Excelente</b>
	270280008	Río Miño - Final do Caneiro	Continental	36	<b>Excelente</b>
Mondoñedo	270300011	Río Tronceda - Coto da Recadeira	Continental	34	<b>Boa</b>
Navia de Suarna	270340001	Río Navia	Continental	35	<b>Boa</b>
Outeiro de Rei	270390011	Río Miño - Santa Isabel	Continental	34	<b>Boa</b>
A Pobra do Brollón	270470012	Río Saa	Continental	35	<b>Insuficiente</b>
Ribadeo	270510011	Os Bloques	Marítima	36	<b>Excelente</b>
	270510021	O Cargadeiro	Marítima	36	<b>Excelente</b>
	270510031	Rocas Brancas	Marítima	36	<b>Excelente</b>
	270510071	Os Castros - Illas	Marítima	36	<b>Excelente</b>
	270510101	Esteiro	Marítima	35	<b>Boa</b>
	270510111	As Catedrais	Marítima	36	<b>Excelente</b>
Ribas de Sil	270520011	San Clodio	Continental	35	<b>Insuficiente</b>
Sarria	270570001	Río Sarria - O Chanto	Continental	35	<b>Boa</b>
O Saviñao	270580011	Río Miño - Praia da Cova	Continental	36	<b>Excelente</b>
O Vicedo	270640591	Abrela	Marítima	36	<b>Excelente</b>
	270640631	Areagrande	Marítima	36	<b>Excelente</b>
	270640651	Xilloi	Marítima	36	<b>Excelente</b>
	270640701	Arealonga – O Vicedo	Marítima	36	<b>Excelente</b>
	270641001	Caolín	Marítima	36	<b>Excelente</b>
	270642001	Vidreiro	Marítima	36	<b>Excelente</b>
	Viveiro	270660521	Area	Marítima	35
270660543		Covas esquerda	Marítima	35	<b>Boa</b>
270660544		Covas dereita	Marítima	36	<b>Excelente</b>
270660561		Sacido	Marítima	36	<b>Excelente</b>
Xove	270250431	Lago	Marítima	36	<b>Excelente</b>
	270250441	Moras	Marítima	36	<b>Excelente</b>
	270250461	Portocelo	Marítima	36	<b>Boa</b>
	270250491	Esteiro - Xove	Marítima	36	<b>Excelente</b>

<sup>(\*)</sup>N: número de datos cos que se calculou a clasificación sanitaria

<sup>(\*\*)</sup>Fixeron obras de mellora polo que se solicitou acollerse ao artigo 4.4b da Directiva 2006/7/CE que permite calcular a clasificación sanitaria cos datos obtidos despois de realizar as obras

## Provincia de Ourense

Municipio	Código	Zona de Baño - Punto de Mostraxe	Tipo de auga	N (*)	Clasificación sanitaria
Avión	320040011	Río Valderías	Continental	35	<b>Excelente</b>
Baltar	320050011	Río Limia - O Caneiro	Continental	31	<b>Suficiente</b>
Bande	320060011	Encoro As Conchas - Portoquintela	Continental	35	<b>Excelente</b>
O Barco de Valdeorras	320090011	Río Sil	Continental	35	<b>Boa</b>
Beariz	320110011	Río Magros	Continental	36	<b>Excelente</b>
	320110021	Río Tiroia - Doade	Continental	36	<b>Excelente</b>
A Bola	320140011	Río Orille - Área Recreativa A Bola	Continental	36	<b>Insuficiente</b>
Castrelo de Miño	320220011	Parque Náutico Castrelo	Continental	35	<b>Excelente</b>
	320220021	O Ribeiriño	Continental	8	<b>Excelente</b>
Castro Caldelas	320230011	Río Eo - Caldelas	Continental	34	<b>Suficiente</b>
Chandrea de Queixa	320290011	Río Rabal	Continental	25	<b>Boa</b>
	320290021	Encoro de Cardiego	Continental	35	<b>Excelente</b>
Entrimo	320300011	Río Casal - As Perdices	Continental	35	<b>Excelente</b>
A Gudiña	320340011	Río Ribeira	Continental	35	<b>Boa</b>
Laza	320390011	Río Cabras - Regueiro Seco	Continental	36	<b>Boa</b>
Muíños	320510015	Encoro As Conchas - O Corgo - A Rola	Continental	36	<b>Excelente</b>
Ourense	320540011	Río Miño - A Antena	Continental	36	<b>Excelente</b>
A Veiga	320830011	Encoro de Prada - Os Franceses	Continental	36	<b>Excelente</b>
Verín	320850019	Río Támega	Continental	35	<b>Suficiente</b>
Vilardevós	320910011	Río Arzoa	Continental	32	<b>Insuficiente</b>
Vilariño de Conso	320920011	Río Cenza - O Marcolongo	Continental	35	<b>Boa</b>

(\*)N: número de datos cos que se calculou a clasificación sanitaria

## Provincia de Pontevedra

Municipio	Código	Zona de baño - Punto de mostraxe	Tipo de auga	N (*)	Clasificación sanitaria
Baiona	360032722	A Ladeira	Marítima	25	<b>Excelente<sup>(**)</sup></b>
	360032732	Santa Marta	Marítima	34	<b>Boa</b>
	360032752	A Ribeira	Marítima	35	<b>Boa</b>
	360032762	A Barbeira	Marítima	35	<b>Excelente</b>
	360032772	Dos Frades	Marítima	36	<b>Excelente</b>
	360032782	A Concheira	Marítima	36	<b>Boa</b>
Bueu	360041002	Dorna (A Illa de Ons)	Marítima	18	<b>Excelente</b>
	360041622	Lapamán	Marítima	36	<b>Excelente</b>
	360041652	Portomaior	Marítima	36	<b>Excelente</b>
	360041662	Agrelo	Marítima	35	<b>Suficiente</b>
	360041672	Loureiro	Marítima	26	<b>Excelente<sup>(**)</sup></b>
	360041682	Petis	Marítima	35	<b>Excelente</b>
	360041692	Pescadoira	Marítima	35	<b>Boa</b>
	360041732	Beluso	Marítima	36	<b>Excelente</b>
	360041759	Tuia	Marítima	36	<b>Excelente</b>
	360041779	Mourisca	Marítima	36	<b>Excelente</b>
	360041804	Lagos	Marítima	36	<b>Excelente</b>
	360041812	Area de Bon	Marítima	36	<b>Excelente</b>
	360041832	Canexol (A Illa de Ons)	Marítima	19	<b>Excelente</b>
	360041842	Area dos Cans (A Illa de Ons)	Marítima	19	<b>Excelente</b>
	360041852	Melide (A Illa de Ons)	Marítima	19	<b>Excelente</b>
Cambados	360060632	O Facho	Marítima	34	<b>Boa</b>
	360060642	Saiñas	Marítima	36	<b>Excelente</b>
	360061002	Santo Tomé	Marítima	35	<b>Boa</b>
	360063002	A Torre San Sadurniño	Marítima	36	<b>Excelente</b>
Cangas	360081912	Menduíña	Marítima	35	<b>Excelente</b>
	360081929	Francón	Marítima	35	<b>Excelente</b>
	360081939	Areacova	Marítima	35	<b>Excelente</b>
	360081991	Vilariño	Marítima	35	<b>Excelente</b>
	360082004	Arneles	Marítima	35	<b>Excelente</b>
	360082013	Pinténs	Marítima	36	<b>Excelente</b>
	360082042	Castiñeira	Marítima	35	<b>Excelente</b>
	360082054	Areabrava	Marítima	36	<b>Excelente</b>

Municipio	Código	Zona de baño - Punto de mostraxe	Tipo de auga	N (*)	Clasificación sanitaria
Cangas	360082112	Melide	Marítima	36	Excelente
	360082122	Barra	Marítima	36	Excelente
	360082142	Liméns	Marítima	34	Excelente
	360082152	Areamilha	Marítima	36	Excelente
	360082172	Rodeira	Marítima	35	Excelente
	360084003	Nerga	Marítima	35	Excelente
	360085004	Salgueirón	Marítima	33	Suficiente
Catoira	360100022	Río Ulla - Peirao (paseo marítimo)	Continental	35	Boa
Cotobade	360120011	Río Alfofrei - Carballedo	Continental	35	Excelente
	360120021	Río Alfofrei - Pozo Negro - Rebordelo	Continental	36	Excelente
	360120031	Río Cabanelas - Viascón	Continental	37	Excelente
O Grove	360220804	Ponte da Toxa	Marítima	35	Excelente
	360220812	Rons	Marítima	36	Excelente
	360220862	Lavaxeira	Marítima	35	Excelente
	360220889	Area das Pipas	Marítima	36	Excelente
	360220892	Mexilloeira	Marítima	36	Excelente
	360220912	Area Grande – O Grove	Marítima	35	Excelente
	360220929	A Barcela	Marítima	35	Excelente
	360220939	Barreiriño	Marítima	35	Excelente
	360220942	O Carreiro	Marítima	36	Excelente
	360220979	Barreiro	Marítima	36	Excelente
	360221009	Con Negro	Marítima	36	Excelente
	360221032	A Barrosa	Marítima	35	Excelente
	360221049	Farruco	Marítima	36	Excelente
	360221052	Burato da Londra	Marítima	36	Excelente
	360221062	O Espiño	Marítima	35	Excelente
	360221072	O Portiño	Marítima	35	Excelente
	360221089	Seixeliño	Marítima	34	Excelente
	360221094	Area da Cruz	Marítima	36	Excelente
	360221112	Raeiros - Paxareiro	Marítima	36	Excelente
	360221124	A Lanzada	Marítima	37	Excelente
360222009	Area de Reboredo	Marítima	36	Excelente	
A Guarda	360232802	Area Grande	Marítima	34	Excelente
	360232822	O Carreiro	Marítima	34	Boa
	360232843	O Muíño	Marítima	36	Excelente

Municipio	Código	Zona de baño - Punto de mostraxe	Tipo de auga	N (*)	Clasificación sanitaria
A Illa de Arousa	369010274	Cabodeiro	Marítima	36	Excelente
	369010362	Area da Secada	Marítima	35	Excelente
	369010432	Conserrado	Marítima	36	Excelente
	369010453	Lameira	Marítima	36	Excelente
	369010492	Xastelas	Marítima	36	Excelente
	369010502	Lavanqueira	Marítima	36	Excelente
	369010512	Bao - Camaxe	Marítima	36	Excelente
	369010523	Canteira	Marítima	36	Excelente
Lalín	360249993	Río Deza - Pozo de Boi	Continental	35	Excelente
A Lama	360250011	Río Verdugo	Continental	36	Excelente
Marín	360261562	Portocelo	Marítima	35	Excelente
	360261572	Mogor	Marítima	35	Excelente
	360261582	Aguete	Marítima	36	Excelente
	360261592	Loira	Marítima	34	Boa
	360261612	Santo do Mar	Marítima	34	Excelente
Moaña	360291002	A Ribeira	Marítima	35	Excelente
	360292181	Canaval	Marítima	36	Excelente
	360292202	Niño do Corvo	Marítima	36	Excelente
	360292212	Tirán - Videira	Marítima	35	Excelente
	360292223	O Con	Marítima	36	Excelente
	360292232	Mosqueira	Marítima	35	Excelente
	360292242	A Xunqueira	Marítima	33	Boa
	360292252	O Cocho	Marítima	36	Excelente
	360292272	A Borna	Marítima	36	Excelente
	360292287	Sobreira	Marítima	35	Insuficiente
	360292291	Areal de Fontexelo	Marítima	34	Boa
	360294282	O Porto	Marítima	35	Excelente
Mondariz	360300012	Río Tea - O Val	Continental	35	Boa
	360300022	Río Tea - Cernadela	Continental	35	Excelente
Nigrán	360351002	As Canas	Marítima	35	Suficiente
	360352652	Patos	Marítima	36	Excelente
	360352682	Area Fofa	Marítima	35	Excelente
	360352692	Madorra	Marítima	36	Excelente
	360352702	Panxón	Marítima	35	Excelente
	360352713	América	Marítima	35	Excelente

Municipio	Código	Zona de baño - Punto de mostraxe	Tipo de auga	N (*)	Clasificación sanitaria
Poio	360411004	Chancelas pequena	Marítima	36	Excelente
	360411362	Xiorto	Marítima	36	Excelente
	360411374	Raxó	Marítima	35	Suficiente
	360411382	As Sinas	Marítima	36	Excelente
	360411402	Fontemaior	Marítima	36	Boa
	360411412	Laño	Marítima	33	Suficiente
	360411423	Area da Barca - Covelo	Marítima	34	Excelente
	360411443	Ouriceira	Marítima	36	Boa
	360411453	Chancelas	Marítima	35	Excelente
	360411462	A Canteira	Marítima	36	Excelente
	360411471	Padrón	Marítima	34	Boa
	360411521	Campelo	Marítima	34	Boa
	360411522	Cabeceira	Marítima	36	Excelente
	360411542	Lourido	Marítima	34	Excelente
Ponte Caldelas	360430012	Río Verdugo - A Calzada	Continental	36	Excelente
Ponteareas	360420012	Río Tea - A Freixa I	Continental	34	Boa
	360420022	Río Tea - A Freixa II	Continental	34	Boa
	360420042	Río Tea - San Roque - Os Remedios	Continental	8	Boa(**)
Redondela	360452392	Cesantes centro	Marítima	35	Excelente
	360452394	Cesantes dereita	Marítima	36	Excelente
	360452401	Rande	Marítima	35	Suficiente
	360452422	Arealonga	Marítima	35	Insuficiente
Ribadumia	360460012	Río Umia - Cabanelas	Continental	36	Boa
Sanxenxo	360511004	Baltar	Marítima	36	Excelente
	360511121	A Lanzada	Marítima	36	Excelente
	360511139	A Lapa	Marítima	35	Excelente
	360511144	Areas Gordas	Marítima	35	Excelente
	360511152	Foxos	Marítima	36	Excelente
	360511182	Major	Marítima	36	Excelente
	360511192	Bascuas	Marítima	36	Excelente
	360511202	Montalvo	Marítima	36	Excelente
	360511214	Paxariñas	Marítima	36	Excelente
	360511222	Canelas	Marítima	36	Excelente
	360511232	Caneliñas	Marítima	35	Boa
	360511252	Silgar	Marítima	36	Excelente
	360511272	Panadeira	Marítima	36	Boa
	360511323	Areas esquerda	Marítima	35	Boa
	360511324	Areas dereita	Marítima	35	Excelente
	360511342	Agra	Marítima	36	Excelente

Municipio	Código	Zona de baño - Punto de mostraxe	Tipo de auga	N (*)	Clasificación sanitaria	
Sanxenxo	360512009	Espiñeiro	Marítima	36	Excelente	
	360513003	Pragueira	Marítima	36	Excelente	
	360514009	A Nosa Señora da Lanzada	Marítima	36	Excelente	
Tomíño	360540011	Río Miño - Goián	Continental	35	Excelente	
Tui	360550012	Río Miño - Areeiros	Continental	36	Excelente	
	360550031	Río Miño - Penedo	Continental	9	Boa(**)	
Vigo	360572433	Punta	Marítima	36	Excelente	
	360572442	O Adro	Marítima	35	Excelente	
	360572454	Santa Baia	Marítima	33	Excelente	
	360572462	Mourisca	Marítima	34	Excelente	
	360572472	Fontes	Marítima	36	Excelente	
	360572482	Tombo do Gato	Marítima	36	Excelente	
	360572492	Samil centro	Marítima	35	Excelente	
	360572493	Samil esquerda	Marítima	34	Boa	
	360572494	Samil dereita	Marítima	36	Excelente	
	360572502	Argazada	Marítima	36	Excelente	
	360572513	Calzoa	Marítima	35	Boa	
	360572514	Foz	Marítima	34	Suficiente	
	360572524	Fontaiña	Marítima	35	Excelente	
	360572532	O Vao - Baluarte	Marítima	36	Excelente	
	360572542	Toralla	Marítima	35	Excelente	
	360572552	Canido	Marítima	35	Excelente	
	360572562	Xunqueiro	Marítima	36	Excelente	
	360572572	A Sobreira	Marítima	36	Excelente	
	360572602	Fortiñón	Marítima	36	Excelente	
	360572612	O Portiño	Marítima	36	Excelente	
	360572622	Rodas (Illas Cíes)	Marítima	17	Excelente	
	360572632	Figueiras (Illas Cíes)	Marítima	20	Excelente	
	360572642	Carracido (Illas Cíes)	Marítima	20	Excelente	
	360575002	Carril	Marítima	34	Excelente	
	360577002	Mende	Marítima	35	Excelente	
	Vila de Cruces	360590011	Río Deza - Área Recreativa A Carixa	Continental	34	Boa
	Vilaboa	360581001	Areeiro	Marítima	34	Boa
		360582312	Deilán	Marítima	35	Boa

Municipio	Código	Zona de baño - Punto de mostraxe	Tipo de auga	N <sup>(*)</sup>	Clasificación sanitaria
Vilagarcía de Arousa	360600011	Compostela	Marítima	35	<b>Excelente</b>
	360600021	A Concha	Marítima	35	<b>Suficiente</b>
	360600032	Canelas	Marítima	35	<b>Excelente</b>
	360601002	Campanario	Marítima	36	<b>Excelente</b>
	360602003	Preguntoiro	Marítima	34	<b>Excelente</b>
Vilanova de Arousa	360610072	Corón - Borreiros	Marítima	34	<b>Excelente</b>
	360610092	As Sinas - Pozo de Mar	Marítima	35	<b>Excelente</b>
	360610112	Mosqueiro - Poza da Vila	Marítima	36	<b>Excelente</b>
	360610122	O Bornal - O Fuciño do Porco	Marítima	35	<b>Excelente</b>
	360610132	Igrexa - Braña	Marítima	36	<b>Excelente</b>
	360610162	Con da Mina	Marítima	36	<b>Excelente</b>
	360610172	O Terrón	Marítima	36	<b>Excelente</b>
	360610182	Pasaxe - O Bote	Marítima	36	<b>Excelente</b>
	360610192	Cabalgada	Marítima	36	<b>Excelente</b>
	360610202	Castelete	Marítima	35	<b>Excelente</b>
360610233	As Patiñas	Marítima	36	<b>Excelente</b>	

<sup>(\*)</sup>N: número de datos cos que se calculou a clasificación sanitaria

<sup>(\*\*)</sup>Fixeron obras de mellora polo que se solicitou acollerse ao artigo 4.4b da Directiva 2006/7/CE que permite calcular a clasificación sanitaria cos datos obtidos despois de realizar as obras

## **ANEXO III. Zonas de baño que fixeron obras de mellora**

### **1. Praia A CAOSA do concello de Cervo en Lugo (código E11200013M27013C)**

O concello de Cervo enviou unha comunicación na que se indica que se puxo en funcionamento a estación depuradora de augas residuais (EDAR) do polígono Cuiña na zona de San Cibrao, co que se evitan as verteduras do emisario existente nas proximidades da praia da Caosa. Desde a súa posta en funcionamento, a calidade do auga de baño da praia da Caosa mellorou sensiblemente de maneira que, tendo en conta os datos microbiolóxicos dos controis realizados nesta zona de baño desde a posta en funcionamento da estación depuradora en maio de 2015, a súa clasificación sanitaria é excelente.

### **2. Praia CUBELAS do concello de Cervo en Lugo (código E11200013M27013B)**

O concello de Cervo enviou unha comunicación na que se indica que se puxo en funcionamento a estación depuradora de augas residuais (EDAR) do polígono Cuiña na zona de San Cibrao, co que se evitan as verteduras do emisario existente nas proximidades da praia de Cubelas. Desde a súa posta en funcionamento, a calidade da auga de baño da praia de Cubelas mellorou sensiblemente de maneira que, tendo en conta os datos microbiolóxicos dos controis realizados nesta zona de baño desde a posta en funcionamento da estación depuradora en maio de 2015, a súa clasificación sanitaria é suficiente.

### **3. Praia RÍO MIÑO - TUI- PENEDO do concello de Tui en Pontevedra (código E11400055C36055B)**

O concello de Tui enviou unha comunicación na que se indica que se concluíu o Proxecto OH-336.989 de conexión ás redes xerais e secundarias no concello de Tui que inclúe a realización de obras no areal, nas proximidades da praia de Penedo. Desde a súa posta en funcionamento, a calidade da auga de baño da praia de Penedo mellorou sensiblemente de maneira que, tendo en conta os datos microbiolóxicos dos controis realizados nesta zona de baño desde a finalización das obras do proxecto en setembro de 2015, a súa clasificación sanitaria é boa.

#### **4. Praia RIO TEA PONTEAREAS - SAN ROQUE- OS REMEDIOS do concello de Ponteareas, en Pontevedra (código E11400042C36042D)**

O concello de Ponteareas enviou unha comunicación na que indican que en maio de 2015 rematáronse as obras correspondentes ao "Proxecto de restauración ambiental e mellora do drenaxe no río Canedo. TM. Ponteareas (Pontevedra), redactado pola Confederación Hidrográfica do Miño-Sil con clave N1.444.030/2011, evitando as verteduras nas proximidades da praia San Roque - Os Remedios. Desde a finalización do proxecto a calidade do auga de baño da praia de San Roque - Os Remedios, mellorou sensiblemente de maneira que, tendo en conta os datos microbiolóxicos dos controis realizados nesta zona de baño en 2015, a súa clasificación sanitaria é boa.

## ANEXO IV. Zonas de baño con clasificación insuficiente

Na tempada 2015, 29 zonas de baño obtiveron clasificación sanitaria insuficiente. Estas zonas de baño resúmense nas táboas V.1 (marítimas) e V.1 (continentais).

**Táboa V.1.** Zonas de baño marítimas con clasificación sanitaria anual insuficiente

Provincia	Municipio	Código	Punto de mostraxe	N <sup>(*)</sup>
A Coruña	Arteixo	150051362	Ría de Barrañán	35
	Bergondo	150080951	Regueiro	36
	Boiro	150113781	Peralto	35
	Camariñas	150161751	Camelle	35
		150161841	Area da Vila	35
	Cariño	159010332	A Concha - Cariño	34
	Cee	150231001	Lires	35
		150232111	Estorde	34
		150232141	A Concha - Cee	34
	Fene	150351001	Barallobre	34
	Ferrol	150360711	A Cabana	35
		150361004	Caranza	36
	Fisterra	150372091	Sardiñeiro	35
	Muros	150532421	A Virxe do Camiño	34
	Noia	150572701	Testal - Taramancos	35
	Oleiros	150581131	Santa Cruz Porto	34
	Pontedeume	150690861	Centroña	36
		150690871	Ver	35
	Sada	150751004	Sada Delicias	33
	Lugo	Burela	279023001	Penaoural
Pontevedra	Moaña	360292287	Sobreira	35
	Redondela	360452422	Arealonga	35

<sup>(\*)</sup>N: número de datos cos que se calculou a clasificación sanitaria

Todas estas zonas de baño tiñan clasificación sanitaria insuficiente na tempada 2014, agás dúas praias que empeoraron a súa calidade nesta tempada: Estorde de Cee e A Virxe do Camiño en Muros.

**Táboa V.2.** Zonas de baño continentais con clasificación sanitaria anual insuficiente

Provincia	Municipio	Código	Punto de mostraxe	N(*)
A Coruña	Brión	150130011	Río Tambre - Brion - Ninans	35
	Baralla	279010011	Río Neira Baralla	33
	O Corgo	270140011	Río Chamoso	35
Lugo	A Pobra do Brollón	270470012	Río Saa	35
	Ribas de Sil	270520011	San Clodio	35
Ourense	A Bola	320140011	Río Orille - Área Recreativa A Bola	36
	Vilardevós	320910011	Río Arzoa	32

(\*)N: número de datos cos que se calculou a clasificación sanitaria

Todas estas zonas de baño tiñan clasificación sanitaria insuficiente na tempada 2014, agás Río Tambre - Brión - Nináns que empeorou a súa clasificación sanitaria nesta tempada.

Segundo a lexislación vixente, as autoridades competentes aplicarán as medidas necesarias para que, a finais do ano 2015, todas as augas de baño sexan de calidade polo menos suficiente. Non obstante, as augas poderán clasificarse temporalmente como insuficiente e, maila iso, estar de conformidade coa lexislación. Neste caso, a autoridade competente velará para que se adopten medidas de xestión axeitadas, que incluírán a prohibición do baño ou a recomendación de absterse deste para evitar a exposición dos bañistas á contaminación; a determinación das causas e motivos polos que non se acada clasificación suficiente; a previsión, redución ou eliminación destas causas, e ademais, a comunicación á poboación desta información.

A Lei 8/2008, do 10 de xullo, de saúde de Galicia, indica no seu artigo 80 que é a Administración local a competente no control sanitario do medio natural. Por este motivo, é necesario que os concellos fomenten urxentemente o establecemento de actuacións para mellorar a calidade da auga das zonas de baño con clasificación sanitaria insuficiente.

## ANEXO V. Seguimento dos encoros con cianobacterias

A Confederación Hidrográfica Miño-Sil (CHMS) fai un seguimento da presenza de cianobacterias nos encoros que teñen unha propensión á súa proliferación. Os encoros con zonas de baño incluídas no censo oficial e que teñen risco de proliferación masiva de cianobacterias son As Conchas e Prada, ambos os dous da provincia de Ourense.

No encoro das Conchas hai dúas zonas de baño: O Corgo - A Rola do concello de Muíños e Portoquintela do concello de Bande. No encoro de Prada hai unha zona de baño incluída no censo oficial: Os Franceses do concello da Veiga. Tamén existe unha zona de baño deste concello que non está incluída no censo oficial porque se atopa en proceso de avaliación (O Coiñedo).

As actuacións que se levaron a cabo durante a tempada de baño 2015 descríbense a continuación.

### Encoro de Prada

Na campaña de control que fai a CHMS, na mostraxe realizada o 7 de agosto, detectou niveis elevados de clorofila polo que tomaron mostras para a análise de cianobacterias. Identificouse a especie *Anaeba Circinalis* como cianobacteria maioritaria, que é potencial xeradora de microcistinas. Na análise de toxicidade non se detectaron toxinas, nin na fracción disolta, nin na fracción sestónica, pero podería supoñer o inicio dunha proliferación masiva de cianobacterias.

Ante esta situación, enviouse unha notificación á Xefatura Territorial de Sanidade (XTS) de Ourense para que lle comunicase ao Concello da Veiga a situación e que informaran os usuarios das zonas de baño. Ademais, comezouse a tomar mostras nas dúas zonas de baño todas as semanas (alternando unha semana a CHMS e a seguinte a XTS de Ourense) e remítelas ao Laboratorio de Saúde Pública de Galicia (LSPG) para a súa análise.

O LSPG determinou as toxinas microcistina LA, LR, LR desmetilada, RR, RR desmetilada, YR, WR, LF, LW tanto na fracción disolta como na sestónica, anatoxina A, cilindrospermopsina e nodularina. Nas mostras foron recollidas nos meses de xullo, agosto e setembro, todos os resultados foron inferiores ao límite de detección (0,2 µg/L).

## Encoro das Conchas

Durante todo o ano a CHMS fai seguimento no encoro. Durante a tempada de baño, a finais de maio detectouse a presenza de cianobacterias no encoro pero a clorofila detectada debíase maioritariamente á presenza de diatomeas ou algas verdes. Esta situación mantívose ata principios de xullo. Nas mostras tomadas o 7 de xullo identificouse como cianobacteria maioritaria a presenza da especie *Microcystis aeruginosa* que ten capacidade para xerar toxinas. O número de células foi elevado no centro do encoro, pero non o suficiente como para concluír a existencia dunha proliferación masiva ou afloramento de cianobacterias.

Aínda así, enviouse unha notificación á XTS de Ourense para que lles comunicase a situación aos concellos con zonas de baño e que informasen os usuarios da zona de baño. Ademais, comezouse a tomar mostras nas dúas zonas de baño todas as semanas (alternando unha semana a CHMS e a seguinte a XTS de Ourense) e remítidas ao LSPG.

O LSPG determinou as toxinas microcistina LA, LR, LR desmetilada, RR, RR desmetilada, YR, WR, LF, LW tanto na fracción disolta como na sestónica, anatoxina A, cilindrospermopsina e nodularina.

As mostras foron recollidas os días 2, 8, 16, 23 e 30 de xuño; 7, 15 e 21 de xullo; 3, 18, 31 de agosto e , 7 e 21 de setembro.

Todos os resultados foron inferiores ao límite de detección (0,2 µg/L).

## ANEXO VI. Zonas de baño controladas que non figuran no censo oficial

Na seguinte táboa, móstranse as zonas de baño que se controlaron na tempada 2014 e que non figuran no censo oficial de zonas de baño:

Provincia	Municipio	Zona de baño - Punto de mostraxe	Tipo de auga	N (*)	Clasificación sanitaria
A Coruña	Cabana de Bergantiños	Pendón	Marítima	20	Suficiente
		Rebordelo	Marítima	20	Excelente
	Malpica de Bergantiños	Praia de Seiruga	Marítima	20	Buena
Lugo	Cospeito	Porto	Continental	34	Insuficiente
	Láncara	A Pobra de San Xiao	Continental	30	Buena
Ourense	A Peroxa	Os Peares	Continental	10	Insuficiente
	A Veiga	O Coiñedo	Continental	30	Excelente
Pontevedra	Bueu	Banda do Río	Marítima	13	Insuficiente
	Cotobade	Calvelo	Continental	7	Excelente
	Cotobade	Río Almofrei - Xesteira	Continental	30	Excelente
	Covelo	Maceira	Continental	29	Excelente
	A Estrada	Porta Pousada	Continental	29	Suficiente
	Pontevedra	Ponte Sampaio	Transición	30	Boa
	Pontevedra	Río Lerez	Transición	23	Insuficiente
	Sanxenxo	Nanín	Marítima	33	Insuficiente
	Soutomaior	Xunqueira	Transición	30	Boa
	Soutomaior	Matilde	Transición	30	Excelente
	Soutomaior	Muxeira	Transición	30	Excelente
	Valga	Vilarello	Continental	29	Insuficiente
	Vilaboa	Forno do Cal	Marítima	20	Excelente
	Vilagarcía de Arousa	A Covacha	Marítima	20	Boa

(\*)N: número de datos cos que se calculou a clasificación sanitaria

A clasificación sanitaria calculouse cos datos dispoñibles. Como non temos datos das catro últimas tempadas de baño e en moitas praias tampouco hai as 16 mostraxas que, polo menos, se deben ter para calcular a clasificación sanitaria, debe tomarse con precaución.

Solicitaráselle o perfil ao órgano ambiental competente das zonas de baño que obtiveron clasificación sanitaria excelente e boa. Tamén é necesario estudar as causas polas que algunhas zonas de baño obteñen clasificación sanitaria insuficiente e que os concellos adopten as medidas oportunas para mellorar a calidade destas augas de baño.

galicia

Consellería  
de Sanidade

Saúde Pública  
Informe

50  
F



XUNTA  
DE GALICIA