

Informe técnico do Programa de vixilancia sanitaria das zonas de baño de Galicia 2016



XUNTA DE GALICIA

Imaxe de portada: praia América (Nigrán)

Responsables da publicación

Ángel Gómez Amorín

Manuel Álvarez Cortiñas

Silvia Suárez Luque

Servizo de Sanidade Ambiental

Subdirección Xeral de Programas de Control de Riscos Ambientais para a Saúde

Dirección Xeral de Saúde Pública

Consellería de Sanidade

San Lázaro s/n - 15712 - Santiago de Compostela

Tlf.: 881 542 955 – 881 542 953 Fax: 881 542 970

A auga é un recurso natural escaso polo que debemos protexer a súa calidade, especialmente no caso das augas superficiais, xa que son recursos renovables cunha capacidade limitada de recuperación ante os impactos negativos da actividade humana.

O uso recreativo das augas de baño non está exento de perigos e riscos para a saúde dos usuarios. A contaminación bacteriana pode provocar gastroenterite ou enfermidades respiratorias nas persoas que se bañen nas augas contaminadas. Aínda que estas enfermidades raramente son graves, o número de persoas expostas é enorme debido á importante tradición que existe en Galicia no uso das augas de baño no período estival, xa sexan marítimas ou continentais.

Por este motivo, a Consellería de Sanidade, a través da Dirección Xeral de Saúde Pública, executa o Programa de vixilancia sanitaria das zonas de baño que, con carácter autonómico, vén funcionando na nosa comunidade dende mediados da década dos oitenta.

Neste sentido considérase prioritaria a difusión de información suficiente e oportuna sobre a calidade das zonas de baño. Entre as actividades de difusión elabórase esta publicación como resultado do desenvolvemento do Programa de vixilancia sanitaria das zonas de baño de Galicia no ano 2016.

Finalmente, quero expresarlles o meu agradecemento ao corpo de farmacéuticos inspectores de saúde pública e aos profesionais das seccións de Sanidade Ambiental das xefaturas territoriais de Sanidade, así como a todos aqueles profesionais que interviñeron no desenvolvemento do programa. Sen a súa colaboración e disposición non se faría posible a publicación deste informe.

Jesús Vázquez Almuíña
Conselleiro de Sanidade

Resumo

A vixilancia sanitaria das zonas de baño é importante porque o uso recreativo das augas de baño pode ter perigos e riscos para a saúde dos usuarios. A contaminación bacteriana destas pode provocar gastroenterite ou enfermidades respiratorias nas persoas que se bañen en augas contaminadas. Aínda que estas enfermidades raramente son graves, o número de persoas expostas pode ser elevado debido á importante tradición que existe en Galicia no uso das augas de baño.

Por estes motivos, a Consellería de Sanidade, a través da Dirección Xeral de Saúde Pública, executa o Programa de vixilancia sanitaria das zonas de baño. Neste programa elabórase un censo oficial de zonas de baño para cada tempada. No censo oficial da tempada 2016, figuran un total de 485 zonas de baño, con 505 puntos de mostraxe que se atopan en 113 concellos da Comunidade Autónoma galega.

A vixilancia sanitaria das zonas de baño establécese mediante a mostraxe periódica da auga das zonas de baño incluídas no censo. Recóllense en total 10 mostras de cada zona de baño, unha antes do inicio da tempada e as nove restantes ao longo desta, cunha periodicidade aproximadamente quincenal. A tempada de baño establécese, de maneira xenérica, desde o 1 de xuño ata o 30 de setembro. Nas mostras de auga analízanse os parámetros microbiolóxicos enterococos intestinais e *Escherichia coli*.

A vixilancia sanitaria tivo lugar no 100% dos puntos de mostraxe censados e realizáronse o 93,4% dos controis programados. Todos os episodios de contaminación se lles comunicaron aos concellos implicados.

Dos 505 puntos de mostraxe das zonas de baño incluídas no censo oficial, o 73,9 % obtivo unha clasificación sanitaria excelente, o 15,4 % destas obtivo unha clasificación boa, o 6,1 % unha clasificación suficiente e o 4,6 % unha clasificación insuficiente.

Segundo a lexislación vixente, as autoridades competentes aplicarán as medidas necesarias para que todas as augas de baño sexan de calidade polo menos suficiente. Cando unha auga de baño sexa cualificada como insuficiente, a autoridade competente velará para que se adopten medidas de xestión axeitadas, que incluírán a prohibición do baño ou a recomendación de absterse deste para evitar a exposición dos bañistas á contaminación; a determinación das causas e motivos polos que non se acadou unha clasificación suficiente; a previsión, redución ou eliminación destas causas; e ademais, a comunicación á poboación desta información. Por estes motivos, é necesario que os concellos fomenten urxentemente o establecemento de actuacións para mellorar a calidade da auga das zonas de baño con clasificación sanitaria insuficiente.

Ao comparar os resultados desta tempada cos obtidos nas tempadas anteriores, obsérvase unha tendencia á mellora na calidade das augas de baño tempada a tempada ao aumentar a porcentaxe de praias con clasificación sanitaria excelente e diminuír aquelas con clasificación sanitaria insuficiente.

A xestión do risco polo afloramento de cianobacterias nos encoros con zonas de baño foi satisfactoria debido á boa coordinación entre as administracións competentes. Esta tempada fíxose un seguimento intensivo nos encoros de Prada e As Conchas. Neste último houbo unha proliferación masiva de cianobacterias dende o 20 de xuño ata o 26 de xullo, aínda que non se detectaron toxinas nas augas de baño.

Desde o inicio da tempada, informouse da clasificación sanitaria das augas de baño e dos resultados microbiolóxicos obtidos nas mostraxes na nosa páxina web. Ao final da tempada, os valores microbiolóxicos foron introducidos no sistema de información nacional de augas de baño (Náyade), que pode consultar toda a poboación a través do acceso ao cidadán. A clasificación sanitaria final de cada zona de baño publícase tamén na páxina web da dirección xeral. Deste xeito, facilítase que todos os usuarios e usuarias das zonas de baño teñan información suficiente e facilmente dispoñible sobre a calidade das augas de baño.



Índice

1. Introducción.....	7
2. Obxectivos.....	8
3. Marco lexislativo.....	8
4. Material e métodos.....	8
4.1. <i>Elaboración do censo oficial de zonas de baño.....</i>	8
4.2. <i>Mostraxe.....</i>	9
4.3. <i>Análise das mostras.....</i>	9
4.4. <i>Xestión e difusión dos resultados obtidos.....</i>	10
4.5. <i>Cálculo da clasificación sanitaria final das augas de baño.....</i>	10
5. Resultados.....	11
5.1. <i>Censo oficial das zonas de baño.....</i>	11
5.2. <i>Avaliación do cumprimento do programa.....</i>	13
5.3. <i>Clasificación sanitaria final das zonas de baño.....</i>	14
5.4. <i>Zonas de baño con clasificación sanitaria insuficiente.....</i>	16
5.5. <i>Comparación cos resultados obtidos nas tempadas anteriores.....</i>	16
5.6. <i>Afloramento de cianobacterias.....</i>	18
5.7. <i>Zonas de baño controladas que non figuran no censo oficial de zonas de baño.....</i>	18
6. Conclusións.....	19

Anexos

- Anexo I. Altas e baixas no censo oficial de zonas de baño no 2016
- Anexo II. Clasificación sanitaria das zonas de baño
- Anexo III. Zonas de baño con clasificación sanitaria insuficiente
- Anexo IV. Seguimento dos encoros con cianobacterias
- Anexo V. Zonas de baño controladas que non figuran no censo oficial

1. Introducción

As augas de baño defínense como calquera elemento de augas superficiais onde se prevexa que poida bañarse un número importante de persoas, onde exista unha actividade próxima relacionada directamente co baño, no que non haxa unha prohibición permanente de baño nin se formulase unha recomendación permanente de absterse deste e onde non haxa perigo obxectivo para o público.

O uso recreativo das augas de baño pode ter perigos e riscos para a saúde dos usuarios. A contaminación bacteriana destas pode provocar gastroenterite ou enfermidades respiratorias nas persoas que se bañen en augas contaminadas. Aínda que estas enfermidades raramente son graves, o número de persoas expostas pode ser elevado debido á importante tradición que existe en Galicia no uso das augas de baño no período estival, xa sexan marítimas ou continentais.

A Lei 14/1986, do 25 de abril, xeral de sanidade, establece a obriga das administracións públicas sanitarias de orientaren as súas actuacións prioritariamente á promoción da saúde e á prevención das enfermidades. A citada lei indica que as actividades e produtos que, directa ou indirectamente, poidan ter consecuencias negativas para a saúde serán sometidos a control por parte das administracións públicas. Unha destas actividades é o uso recreativo da auga, en concreto das zonas de augas de baño naturais. Coa aprobación da Directiva 2006/7/CE do Parlamento Europeo e do Consello, do 15 de febreiro de 2006, relativa á xestión da calidade das augas de baño e da normativa estatal que a desenvolve, o Real decreto 1341/2007, do 11 de outubro, sobre a xestión da calidade das augas de baño, actualízase o marco regulamentario nesta materia, que inclúe novidades de carácter científico e técnico entre as que cómpre salientar un novo sistema de cálculo da clasificación sanitaria das augas de baño.

Por estes motivos, a Consellería de Sanidade, a través da Dirección Xeral de Saúde Pública, executa o Programa de vixilancia sanitaria das zonas de baño que, con carácter autonómico, funciona na nosa comunidade desde mediados da década dos oitenta. Neste programa considérase prioritaria a difusión, a todas as partes interesadas, de información suficiente e oportuna sobre a calidade das zonas de baño.

2. Obxectivos

2.1. Xeral

Minimizar os riscos de contraer enfermidades ao bañarse nas augas marítimas ou continentais.

2.2. Específicos

- Vixiar e clasificar as augas das zonas de baño censadas.
- Identificar as verteduras que poidan supoñer unha deterioración da salubridade das zonas de baño.
- Facilitar que todos os usuarios das zonas de baño dispoñan de información sobre a calidade microbiolóxica das augas durante a tempada de baño.
- Informar as entidades con responsabilidade na súa xestión sobre as condicións das augas de baño.

3. Marco lexislativo

- Directiva 2006/7/CE do Parlamento Europeo e do Consello, do 15 de febreiro de 2006, relativa á xestión da calidade das augas de baño e pola que se derroga a Directiva 76/160/CEE.
- Decisión de execución da Comisión do 27 de maio de 2011 que establece, en virtude da Directiva 2006/7/CE do Parlamento Europeo e do Consello, un símbolo para informar o público da clasificación das augas de baño e de calquera prohibición ou recomendación que afecte a este.
- Real decreto 1341/2007, do 11 de outubro, sobre a xestión da calidade das augas de baño.

4. Material e métodos

4.1. Elaboración do censo oficial de zonas de baño

No mes de marzo, incorporouse ao Náyade o censo de praias e o calendario de control destas para que o Ministerio de Sanidade, Servizos Sociais e Igualdade (MSSSI) llo notificase á Comisión Europea. Deste xeito, estableceuse o censo oficial de zonas de baño para a tempada 2016.

4.2. Mostraxe

O control sanitario das zonas de baño levouse a cabo mediante a mostraxe periódica da auga das zonas de baño, realizada polo corpo de farmacéuticos inspectores de saúde pública (FISP) de cada xefatura territorial de sanidade (XTS) segundo o calendario preestablecido.

Con carácter xeral, recóllense un total de 10 mostras en cada zona de baño, unha realizada antes do inicio da tempada e as nove restantes recollidas ao longo desta cunha periodicidade aproximadamente quincenal, agás nas zonas de baño sitas nas Illas Cíes e Ons, nas que, como son consideradas zonas con limitación xeográfica especial, se recollen sete mostras (seis na tempada e unha anterior) e na zona de baño de Ourense Área Recreativa Rabal do concello de Chandrexa de Queixa onde se recollen cinco mostras.

A tempada de baño establécese desde o 1 de xuño ata o 30 de setembro, agás nas zonas de baño que se atopan nas Illas Cíes e Ons, nas que a tempada de baño se establece desde o 1 de xullo ata o 30 de setembro e na zona de baño de Ourense Río Rabal que é desde o 1 de xuño ata o 25 de xullo.

A mostraxe realízase seguindo o indicado na lexislación vixente e o transporte das mostras ata o laboratorio lévase a cabo en neveiras refrixeradas.

4.3. Análise das mostras

No Laboratorio de Saúde Pública de Galicia (LSPG) determináronse os parámetros microbiolóxicos enterococos intestinais e *Escherichia coli* de forma rutineira (parámetros que deben ser controlados analiticamente segundo a lexislación vixente). Ademais, determinouse o pH no laboratorio e o resto dos parámetros controláronse de xeito visual no momento da mostraxe. Na táboa 1 figuran as técnicas empregadas para os parámetros microbiolóxicos.

Táboa 1. Técnicas empregadas polo Laboratorio de Saúde Pública de Galicia para a determinación dos parámetros microbiolóxicos analizados

Parámetro	Método análise	Unidades	Acreditado	Validado
Enterococo intestinal	Número máis probable, baseado na tecnoloxía DST	NMP/100 mL	Non	Si
Escherichia coli	UNE EN ISO 9308-2	NMP/100 mL	Si	Si

4.4. Xestión e difusión dos resultados obtidos

Logo de obter os resultados analíticos das mostras recollidas, o LSPG introdúceos na súa aplicación informática e o persoal da Sección de Sanidade Ambiental das XTS validan os resultados na aplicación informática Herme.

Os datos de cada mostraxe foron publicados periodicamente na páxina web da Dirección Xeral de Saúde Pública (www.sergas.es/dxsp). Ao final da tempada, os resultados microbiolóxicos das mostras analizadas foron introducidos no Sistema de Información Nacional de Augas de Baño (Náyade) mediante ficheiros de intercambio. Estes resultados poden consultarse na páxina web do Náyade a través do acceso ao cidadán (<http://nayade.msc.es/Splayas/home.html>). Na páxina web da dirección xeral, pódese consultar tamén a clasificación sanitaria final de cada zona de baño.

4.5. Cálculo da clasificación sanitaria final das augas de baño

A Directiva 2006/7/CE establece un sistema de cálculo que ten en conta os datos dos controis das catro últimas tempadas.

O sistema de cálculo consiste na avaliación do percentil da función normal de densidade de probabilidade (\log_{10}) dos datos microbiolóxicos obtidos nunhas augas de baño determinadas.

Dedúcese o valor do percentil da seguinte maneira:

- i) Tómase o valor \log_{10} de todas as enumeracións bacterianas da secuencia de datos avaliada.
- ii) Calcúlase a media aritmética dos valores \log_{10} (μ).
- iii) Calcúlase a desviación típica dos valores \log_{10} (σ).

O punto superior do percentil 90 da función de densidade de probabilidade dos datos dedúcese da seguinte ecuación: punto superior do percentil 90 = antilog ($\mu + 1,282 \sigma$).

O punto superior do percentil 95 da función de densidade de probabilidade dos datos dedúcese da seguinte ecuación: punto superior do percentil 95 = antilog ($\mu + 1,65 \sigma$).

Unha vez calculados os percentís 90 e 95 para cada parámetro, establécese a calidade excelente, boa, suficiente ou insuficiente segundo os valores que se indican na táboa 2.

Táboa 2. Criterios para o cálculo da clasificación das zonas de baño segundo a Directiva 2006/7/CE

Parámetro	Clasificación, augas marítimas			Clasificación, augas continentais		
	Excelente	Boa	Suficiente	Excelente	Boa	Suficiente
Enterococos intestinais	100 (*)	200 (*)	185 (**)	200 (*)	400 (*)	330 (**)
<i>Escherichia coli</i>	250 (*)	500 (*)	500 (**)	500 (*)	1000 (*)	900 (**)

(*)De acordo coa avaliación do percentil 95

(**)De acordo coa avaliación do percentil 90

Como novidade para esta tempada de baño no cálculo da clasificación sanitaria anual, o MSSSI estableceu que se inclúran as mostraxes previas e se tivese en conta a desviación típica das mostraxes (denominador n-1) en lugar da poboacional (denominador n) como se viña realizando ata agora. Deste xeito, a clasificación sanitaria calcúlase seguindo o mesmo procedemento que a Unión Europea.

5. Resultados

5.1. Censo oficial das zonas de baño

No censo oficial da tempada 2016, figuran un total de 485 zonas de baño, con 505 puntos de mostraxe que se atopan en 113 concellos da Comunidade Autónoma galega. Dos 505 puntos de mostraxe, 436 pertencen a zonas de baño marítimas (86,3%) e 69 a zonas de baño continentais.

Ao comparar o censo desta tempada co censo oficial da tempada 2015 obsérvase que hai seis zonas de baño novas (catro marítimas e dúas continentais) e que se eliminaron do censo 18 zonas de baño seguindo o criterio indicado polo MSSSI por obter unha clasificación sanitaria insuficiente durante cinco tempadas de baño consecutivas. No anexo I, enuméranse estas zonas de baño.

Se nestas zonas de baño se levan a cabo actuacións que demostren unha melloría significativa na calidade da auga de baño poderán volver a incluírse no censo oficial de zonas de baño.

Na táboa 3 e na figura 1, obsérvanse as distribucións das zonas de baño marítimas e continentais en relación co número de concellos, zonas de baño e puntos de mostraxe nas diferentes provincias.

Táboa 3. Distribución das praias marítimas e continentais da tempada 2016

Provincia	Augas marítimas			Augas continentais				Total
	A Coruña	Lugo	Pontevedra	A Coruña	Lugo	Ourense	Pontevedra	
Concellos	36	8	18	10	13	16	12	113
Zonas de baño	203	44	173	12	14	20	19	485
Puntos de mostraxe	213	45	178	13	17	20	19	505

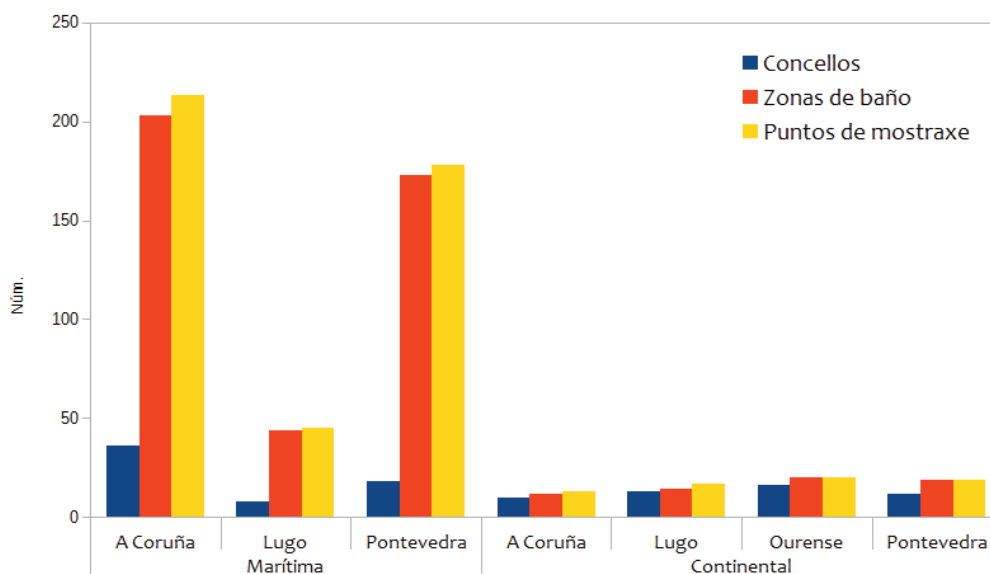


Figura 1. Distribución das praias marítimas e continentais da tempada 2016

Galicia é a comunidade autónoma española con maior número de puntos de mostraxe censados cun 23,9% do total de España seguida de Andalucía e Cataluña. Dentro da Unión Europea o 10,3% das zonas de baño censadas son españolas. Italia seguida de Francia, Alemaña e despois España son os países con maior número de zonas de baño (datos do ano 2015).

5.2. Avaliación do cumprimento do programa

Para medir o grao de cumprimento do programa, calcúlanse os seguintes indicadores:

Grao de produción de mostraxes (GPM)

$$\text{GPM} = \frac{\text{N.º mostraxes realizadas (das planificadas)}}{\text{N.º mostraxes planificadas}} \times 100$$

Grao de produción de análises (IPA)

$$\text{IPA} = \frac{\text{N.º análises realizadas (das planificadas)}}{\text{N.º mostraxes planificadas}} \times 100$$

Grao de comunicacións de episodios de contaminación aos concellos (GCC)

$$\text{GCC} = \frac{\text{N.º comunicacións aos concellos por episodios de contaminación}}{\text{N.º episodios de contaminación}} \times 100$$

A vixilancia e o control sanitario tivo lugar no 100% das zonas de baño censadas. Non obstante, como se pode apreciar na táboa 4, o cumprimento de programa non foi totalmente satisfactorio, xa que se obtivo un índice de produción de mostraxes do 93,4% e moitas destas mostraxes se realizaron fóra do calendario de control establecido. O motivo deste baixo cumprimento foi debido á folga mantida polo corpo de FISP nos meses de maio e xuño.

Táboa 4. Grao de cumprimento do programa de zonas de baño en cada provincia (%)

Índice	Provincia				Total
	A Coruña	Lugo	Ourense	Pontevedra	
GPM	97,0	90,6	92,7	90,2	93,4
IPA	97,0	90,6	92,7	90,2	93,4
GCC	100	100	100	100	100

5.3. Clasificación sanitaria final das zonas de baño

A clasificación sanitaria e as estatísticas calcúlanse cos puntos de mostraxe. Dos 505 puntos de mostraxe das zonas de baño incluídas no censo oficial, o 73,9% obtivo unha clasificación sanitaria

excelente, o 15,4% destes obtiveron unha clasificación boa, o 6,1% unha clasificación suficiente e o 4,6% unha clasificación insuficiente. Estes resultados resúmense na táboa 5 e nas figuras 2, 3 e 4.

A cualificación sanitaria das augas de todos os puntos de mostraxe pode consultarse no anexo II. Os resultados microbiolóxicos de cada zona de baño utilizados para o cálculo desta clasificación publicaranse na páxina web da dirección xeral xunto con este informe.

Táboa 5. Clasificación sanitaria das zonas de baño agrupadas por provincias e tipo de auga

Clasificación sanitaria	Tipo de auga	Núm. puntos de mostraxe				Total	%
		A Coruña	Lugo	Ourense	Pontevedra		
Excelente	Marítima	153	40	-	149	342	73,9
	Continental	3	8	9	11	31	
Boa	Marítima	35	2	-	20	57	15,4
	Continental	5	5	6	5	21	
Suficiente	Marítima	16	3	-	4	23	6,1
	Continental	1	1	3	3	8	
Insuficiente	Marítima	9	-	-	5	14	4,6
	Continental	4	3	2	-	9	



Figura 2. Clasificación sanitaria xeral das zonas de baño

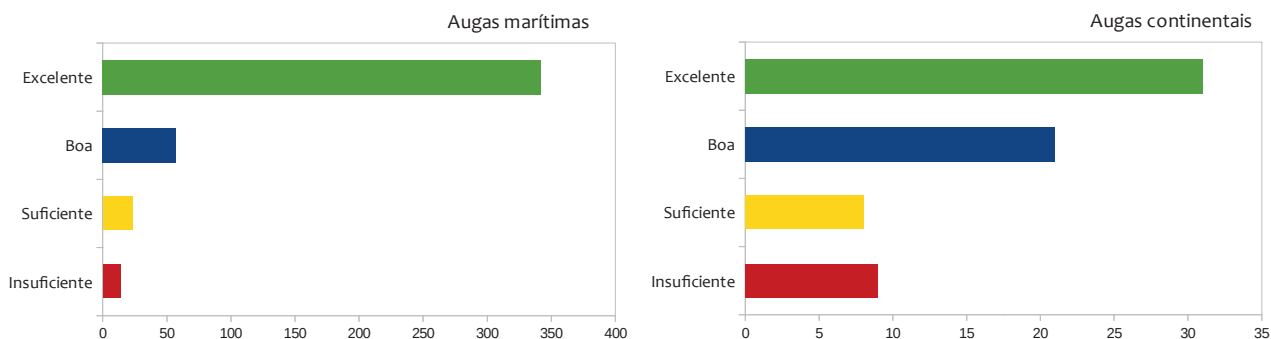


Figura 3. Clasificación sanitaria das zonas de baño agrupadas por tipo de auga

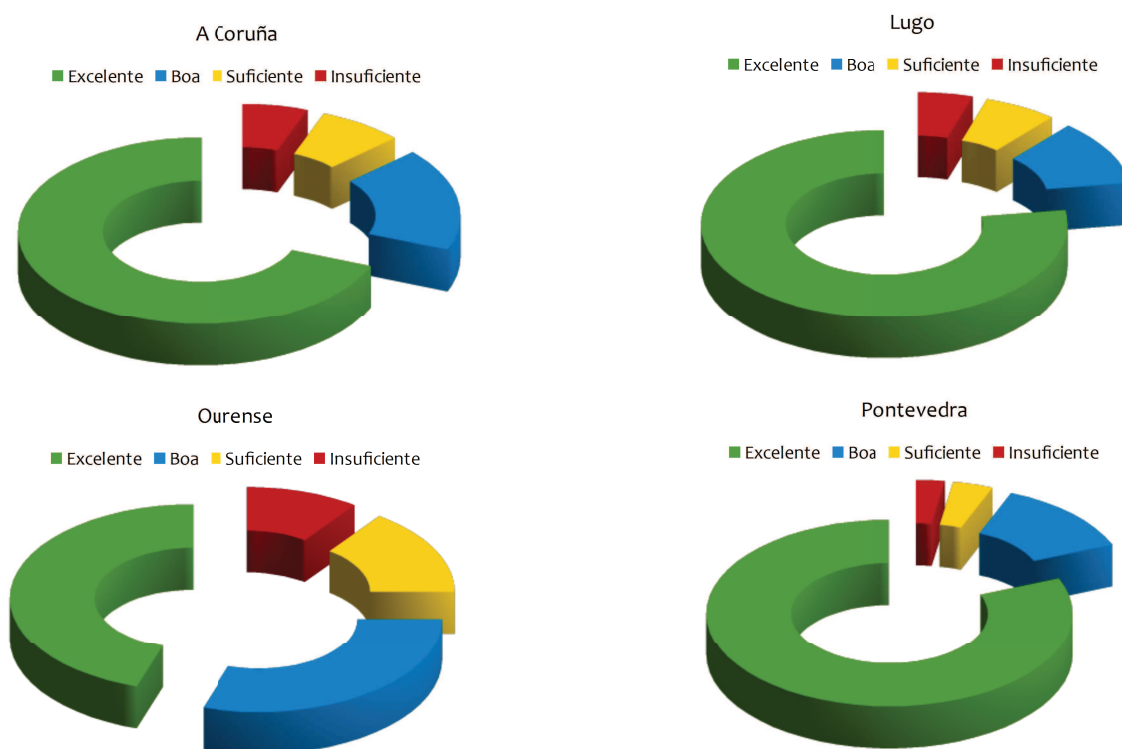


Figura 4. Clasificación sanitaria das zonas de baño agrupadas por provincias

5.4. Zonas de baño con clasificación sanitaria insuficiente

O 4,6% dos puntos de mostraxe analizados obtiveron unha clasificación sanitaria insuficiente (23 zonas de baño, das que 9 son augas continentais). No anexo III, enuméranse estas zonas de baño.

Segundo a lexislación vixente, se as augas de baño son clasificadas como de calidade insuficiente durante cinco anos consecutivos, a autoridade competente disporá que se dite unha prohibición permanente do baño ou recomendación de absterse deste. Cando se dá esta circunstancia, a zona de baño non se axusta á definición de augas de baño descrita na lexislación polo que debe eliminarse do censo oficial. Das zonas de baño con clasificación sanitaria insuficiente, Testal-Taramancos (Noia) leva cinco anos consecutivos con esta clasificación, polo que será eliminada do censo oficial para a tempada 2017.

A Lei 8/2008, do 10 de xullo, de saúde de Galicia, indica que é a Administración local a competente no control sanitario do medio natural no seu ámbito territorial. Por outra banda, o artigo 4.4.b da Directiva 2006/7/CE indica que a avaliación da calidade das augas de baño podería efectuarse sobre a base dunha serie de datos relativos a menos de catro tempadas, se se produciron cambios que poidan afectarlle á clasificación sanitaria das augas de baño. Se se establecen medidas para mellorar a calidade da auga de baño, a clasificación sanitaria podería cambiar na seguinte tempada na que se demostre que estes cambios melloran a calidade da auga de baño. Por todo isto, con carácter urxente, as administracións competentes deben adoptar as medidas necesarias para que mellore a calidade sanitaria das augas de baño, prioritariamente aquelas con clasificación insuficiente.

5.5. Comparación cos resultados obtidos nas tempadas anteriores

Debido ao cambio no sistema de cálculo da clasificación sanitaria, soamente se poden comparar os resultados obtidos nesta tempada coas tempadas de baño posteriores ao 2011. Esta comparación móstrase na figura 5, na que se observa unha tendencia á mellora na calidade das augas de baño tempada a tempada ao aumentar a porcentaxe de praias con clasificación sanitaria excelente e diminuír aquelas con clasificación sanitaria insuficiente.

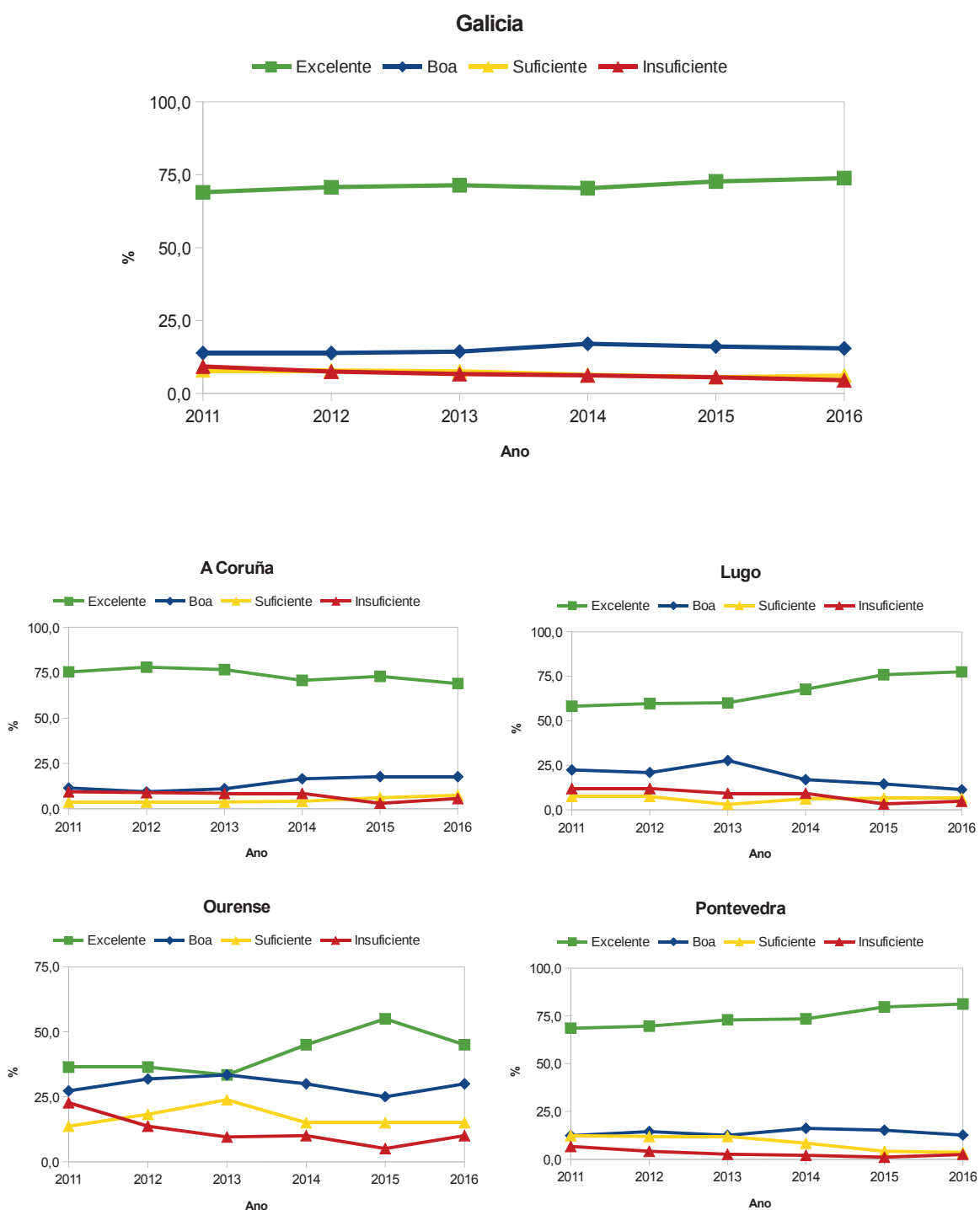


Figura 5. Comparación da clasificación sanitaria das zonas de baño obtida nas tempadas 2011-2016 xeral e agrupada por provincias

5.6. Afloramento de cianobacterias

No ano 2012 estableceuse un protocolo de seguimento e actuacións cos organismos de conca (Augas de Galicia e Confederación Hidrográfica Miño-Sil) ante a posible aparición dun afloramento de cianobacterias nos encoros nos que hai zonas de baño censadas.

Por este motivo, a Confederación Hidrográfica Miño-Sil (CHMS) realiza un seguimento da presenza de cianobacterias en diversos encoros e zonas de baño que teñen unha propensión á súa proliferación. Os encoros con zonas de baño incluídas no censo oficial e que tiveron niveis significativos de actividade fotosintética debida á proliferación de cianobacterias na tempada 2016 foron As Conchas e Prada, ambos os dous da provincia de Ourense. No encoro das Conchas hai dúas zonas de baño, O Corgo-A Rola do concello de Muíños e Portoquintela do concello de Bande. No encoro de Prada hai dúas zonas de baño, Os Franceses e O Coiñado do concello da Veiga.

Os resultados do seguimento e das actuacións levadas a cabo durante a tempada de baño 2016 resúmense no anexo IV. A xestión do risco polo afloramento de cianobacterias nos encoros con zonas de baño foi satisfactoria debido á boa coordinación entre as administracións competentes.

5.7. Zonas de baño controladas que non figuran no censo oficial de zonas de baño

Cando un concello solicita a inclusión dunha nova zona de baño no censo oficial, pídeselle un informe das condicións da zona de baño á XTS correspondente e consúltase, no histórico de resultados microbiolóxicos da praia, se nalgún momento estivo incluída no Programa de vixilancia sanitaria das zonas de baño. Se o resultado destas actuacións é favorable, inclúese nos controis microbiolóxicos para a súa avaliación e solicítaselle un informe ao organismo de conca implicado pola súa localización. Esta opción estableceuse para 15 zonas de baño na tempada 2016 (anexo V).

6. Conclusións

A vixilancia sanitaria das zonas de baño é importante porque o uso recreativo das augas de baño pode ter perigos e riscos para a saúde dos usuarios. A contaminación bacteriana pode provocar gastroenterite ou enfermidades respiratorias nas persoas que se bañen nas augas contaminadas. Aínda que estas enfermidades raramente son graves, o número de persoas expostas pode ser elevado debido á importante tradición que existe en Galicia no uso das augas de baño no período estival, xa sexan marítimas ou continentais.

No censo oficial da tempada 2016, figuran un total de 485 zonas de baño, con 505 puntos de mostraxe que se atopan en 113 concellos da Comunidade Autónoma galega. A vixilancia sanitaria tivo lugar no 100% dos puntos de mostraxe censados e realizáronse o 93,4% dos controis programados. Todos os episodios de contaminación se lles comunicaron aos concellos implicados.

No 73,9% dos puntos de mostraxe controlados nas zonas de baño incluídas no censo oficial obtívose unha clasificación sanitaria excelente, o 15,4% destes obtiveron unha clasificación boa, o 6,1% unha clasificación suficiente e o 4,6% unha clasificación sanitaria insuficiente. É necesario que os concellos promovan actuacións para mellorar a calidade da auga das zonas de baño con clasificación sanitaria insuficiente.

Ao comparar os resultados desta tempada cos obtidos nas tempadas anteriores, obsérvase unha tendencia á mellora na calidade das augas de baño tempada a tempada ao aumentar a porcentaxe de praias con clasificación sanitaria excelente e diminuír aquelas con clasificación sanitaria insuficiente.



Anexo I. Altas e baixas no censo oficial de zonas de baño

Na tempada de baño 2016 engadíronse seis novas zonas de baño ao censo oficial que se enumeran na táboa I.1

Táboa I.1. Zonas de baño novas no censo oficial de zonas de baño para a tempada 2016

Provincia	Concello	Zona de baño - Punto de mostraxe	Tipo de auga
Ourense	A Veiga	O Coiñado	Continental
	Cotobade	Río Almofrei - Xesteira	Continental
	Pontevedra	Ponte Sampaio	Continental
Pontevedra		Matilde	Marítima
	Soutomaior	Muxeira	Marítima
	Vilaboa	Forno do Cal	Marítima

Por outra banda, a lexislación vixente indica que se as augas de baño son clasificadas como de calidade insuficiente durante cinco anos consecutivos, a autoridade competente disporá que se dite unha prohibición permanente do baño ou recomendación de absterse deste. Cando se dá esta circunstancia a zona de baño non se axusta á definición de augas de baño descrita na lexislación polo que debe eliminarse do censo oficial. Por este motivo, na tempada de baño 2016 elimináronse do censo as 18 zonas de baño que se mostran na táboa I.2.

Se nestas zonas de baño se levan a cabo actuacións que demostren unha melloría significativa na calidade da auga de baño poderán volver incluírse no censo oficial de zonas de baño.



Táboa I.2. Zonas de baño eliminadas do censo oficial de zonas de baño

Provincia	Concello	Zona de baño - Punto de mostraxe	Tipo de auga
A Coruña	Arteixo	Ría de Barrañán	Marítima
	Bergondo	Regueiro	Marítima
	Boiro	Peralto	Marítima
	Camariñas	Camelle	Marítima
		Area da Vila	Marítima
	Cee	A Concha	Marítima
	Fene	Barallobre	Marítima
	Ferrol	Caranza	Marítima
		A Cabana	Marítima
	Fisterra	Sardiñeiro	Marítima
	Oleiros	Santa Cruz Porto	Marítima
	Pontedeume	Centroña	Marítima
		Ver	Marítima
Lugo	Burela	Penaoural	Marítima
	A Pobra de Brollón	Río Saa	Continental
	Ribas de Sil	San Clodio	Continental
Ourense	A Bola	Río Orille - Área recreativa	Continental
	Vilardevós	Río Arzoá	Continental

Anexo II. Clasificación sanitaria anual das zonas de baño. Tempada 2016 (será a vixente para a tempada 2017)

Provincia da Coruña

Municipio	Código	Zona de baño - Punto de mostraxe	Tipo de auga	Clasificación sanitaria
Ames	150020011	Río Tambre - Tapia	Continental	Boa
	150040721	Chanteiro	Marítima	Excelente
Ares	150040751	Ares	Marítima	Suficiente^(**)
	150040761	Raso - Seselle	Marítima	Excelente
Arteixo	150051001	Combouzas	Marítima	Excelente
	150051292	Area Grande de Suevos	Marítima	Excelente
	150051302	Porto de Suevos	Marítima	Boa
	150051322	Alba - Sabón	Marítima	Excelente
	150051331	A Salsa	Marítima	Excelente
	150051341	A Hucha	Marítima	Excelente
	150051351	Valcovo	Marítima	Excelente
Bergondo	150051364	Barrañán	Marítima	Excelente
	150051371	O Reiro	Marítima	Excelente
	150080963	O Pedrido esquerda	Marítima	Suficiente
	150080964	O Pedrido dereita	Marítima	Suficiente
	150080993	Gandarío esquerda	Marítima	Insuficiente
	150080994	Gandarío dereita	Marítima	Insuficiente
	15011009	Retorta	Marítima	Excelente
Boiro	150113772	Barraña Santiago	Marítima	Excelente^(*)
	150113792	Barraña	Marítima	Excelente
	150113831	Piñeirón	Marítima	Excelente
	150113841	Ribeira Grande	Marítima	Excelente
	150113859	Carragueiros	Marítima	Excelente
Brión	150113871	Ladeira do Chazo	Marítima	Excelente
	150113891	Mañóns	Marítima	Boa
	150113921	Portomouro	Marítima	Excelente
Cabanas	150130011	Río Tambre - Nináns	Continental	Insuficiente
Cabanas	150150851	A Magdalena	Marítima	Excelente
	150151001	Chamoso	Marítima	Excelente



Municipio	Código	Zona de baño - Punto de mostraxe	Tipo de auga	Clasificación sanitaria
Camarifias	150161001	Area Longa	Marítima	Excelente
	150161761	Arou	Marítima	Excelente
	150161821	O Lago	Marítima	Excelente
	150161851	Lingunde	Marítima	Suficiente
	150161871	A Areíña Branca	Marítima	Excelente
	150162001	O Ariño	Marítima	Boa
	150163001	Lobeiras	Marítima	Excelente
Carballo	150191451	Arnados	Marítima	Insuficiente
	150191001	Ría de Baldaio	Marítima	Excelente
	150191421	Pedra do Sal	Marítima	Excelente
	150191432	Saíñas	Marítima	Excelente
	150191441	Razo	Marítima	Boa
Cariño	159010281	Figueiras	Marítima	Excelente
	159010301	Fornos	Marítima	Excelente
	159010322	Basteira	Marítima	Excelente
	159010332	A Concha	Marítima	Insuficiente
	159013001	Peiral	Marítima	Excelente
Carnota	150202161	San Pedro	Marítima	Boa
	150202171	Porto Quilmas	Marítima	Excelente
	150202199	Corna Becerra	Marítima	Excelente
	150202209	Area Blanca	Marítima	Excelente
	150202211	A Insuela	Marítima	Excelente
	150202221	Caldebarcos	Marítima	Excelente
	150202231	San Mamede (Boca do Río)	Marítima	Excelente
	150202241	Mar de Lira	Marítima	Excelente
	150202251	Porto Cubelo	Marítima	Excelente
	150202321	Ardeleiro	Marítima	Excelente
150202369	Lariño	Marítima	Excelente	
Cedeira	150220331	Area Longa	Marítima	Boa
	150220342	Magdalena	Marítima	Suficiente
Cee	150231001	Lires	Marítima	Insuficiente
	150232111	Estorde	Marítima	Insuficiente
	150232159	Gures	Marítima	Excelente



Municipio	Código	Zona de baño - Punto de mostraxe	Tipo de auga	Clasificación sanitaria	
Corcubión	150281001	Santa Isabel	Marítima	Boa	
	150282121	Quenxe	Marítima	Boa	
A Coruña	150301001	O Portiño	Marítima	Excelente	
	150301181	Oza - Lazareto	Marítima	Boa	
	150301191	San Amaro	Marítima	Excelente	
	150301201	As Lapas	Marítima	Excelente	
	150301221	Matadoiro	Marítima	Excelente	
	150301231	Orzán	Marítima	Excelente	
	150301242	Riazor	Marítima	Excelente	
	Dumbría	150342159	Ézaro	Marítima	Excelente
Fene	150350819	Río Sandeu	Marítima	Boa	
	150350829	Coido	Marítima	Boa	
	150350831	Almieiras	Marítima	Boa	
	150352001	Maniños	Marítima	Excelente	
Ferrol	150360511	Ponzos	Marítima	Excelente	
	150360561	Santa Comba	Marítima	Excelente	
	150360599	Pareixa (Covas)	Marítima	Excelente	
	150360609	A Fragata	Marítima	Excelente	
	150360611	San Xurxo	Marítima	Excelente	
	150360631	Doniños	Marítima	Excelente	
	150360661	Cariño	Marítima	Excelente	
	150360681	San Felipe	Marítima	Boa	
	150360691	A Graña	Marítima	Suficiente	
	150362009	O Vilar	Marítima	Excelente	
	150363009	Esmelle	Marítima	Excelente	
	Fisterra	150371001	Corveiro	Marítima	Boa
		150372001	Ribeira	Marítima	Boa
		150372071	Langosteira	Marítima	Excelente
A Laracha	150411403	Caión esquerda	Marítima	Excelente	
	150411404	Caión dereita	Marítima	Excelente	
Laxe	150401712	Laxe centro	Marítima	Excelente	
	150401713	Laxe esquerda	Marítima	Excelente	
	150401721	Soesto	Marítima	Excelente	
	150401731	Arnado - Boafío - Traba	Marítima	Excelente	
	150401741	Traba	Marítima	Excelente	



Municipio	Código	Zona de baño - Punto de mostraxe	Tipo de auga	Clasificación sanitaria
Malpica de Bergantiños	150431511	Praia Maior	Marítima	Boa
	150440021	Vilela	Marítima	Excelente
Mañón	150440032	Bares	Marítima	Excelente
	150440041	Esteiro	Marítima	Excelente
Mazaricos	150450011	Río Beba - A Pontenova	Continental	Boa
Melide	150460012	Río Furelos	Continental	Insuficiente
	150480909	Perbes - Andahío	Marítima	Excelente
	150480912	Marín	Marítima	Suficiente
Miño	150480922	Lago - Miño	Marítima	Boa
	150480933	Miño Grande esquerda	Marítima	Excelente
	150480934	Miño Grande dereita	Marítima	Boa
	150480941	A Ribeira - Miño Pequena	Marítima	Excelente
	150480951	Alameda	Marítima	Suficiente
	150532361	O Porto do Ancoradoiro	Marítima	Excelente
Muros	150532369	Lariño	Marítima	Excelente
	150532371	A Area Maior	Marítima	Excelente
	150532381	O Fogareiro	Marítima	Excelente^(*)
	150532392	San Francisco centro	Marítima	Excelente^(*)
	150532393	San Francisco esquerda	Marítima	Excelente^(*)
	150532409	A Vouga	Marítima	Excelente
	150532411	O Cabo	Marítima	Boa^(*)
	150532421	A Virxe do Camiño	Marítima	Insuficiente
	150532431	A Rocha	Marítima	Boa^(*)
	150532469	Ventín - O Salto	Marítima	Excelente
	150532479	Liñares	Marítima	Excelente
	150532491	Bornalle	Marítima	Excelente^(*)
	150532561	Seixal - Area do Medio	Marítima	Excelente
	150532581	Area Longa	Marítima	Excelente^(*)
	150532591	Reimúndez	Marítima	Excelente^(*)
	150532611	Somorto	Marítima	Excelente
150532621	Agrocovo	Marítima	Excelente^(*)	
150532631	Parameán	Marítima	Boa^(*)	
150532641	Medrón - Uía	Marítima	Boa^(*)	
150533009	O Espadanal	Marítima	Excelente	
150534001	O Portiño do Maio	Marítima	Excelente	



Municipio	Código	Zona de baño - Punto de mostraxe	Tipo de auga	Clasificación sanitaria
Muxía	150521891	O Lago	Marítima	Excelente
	150521921	Area Maior	Marítima	Boa
	150521951	Espiñeirido	Marítima	Excelente
	150521961	A Cruz	Marítima	Excelente
	150521991	Lourido	Marítima	Excelente
	150522021	Nemiña	Marítima	Boa
Neda	150550011	Río Castro - A Ponte da Cobéluda	Continental	Excelente
Noia	150572701	Testal - Taramancos	Marítima	Insuficiente
	150572731	Boa Pequena	Marítima	Suficiente
	150572741	Boa Grande	Marítima	Boa
Oleiros	150581071	Espiñeiro	Marítima	Excelente
	150581099	Mera	Marítima	Excelente
	150581121	Naval - Santa Cruz	Marítima	Excelente
	150581162	Bastigueiro	Marítima	Excelente
	150581174	Santa Cristina dereita	Marítima	Excelente
	150581176	Santa Cristina desaugadoiro do río	Marítima	Excelente
Ortigueira	150610191	Bimbieiro	Marítima	Excelente
	150610211	San Antonio	Marítima	Excelente
	150610231	A Concha	Marítima	Boa
	150610261	Morouzos	Marítima	Excelente
Outes	150622671	Broña	Marítima	Excelente
Oza dos Ríos	150630011	Río Mendo - Área Recreativa de Reboredo	Continental	Boa
O Pino	150660013	Río Tambre - A Tarroeira esquerda	Continental	Suficiente
	150660014	Río Tambre - A Tarroeira dereita	Continental	Boa
A Pobra do Caramiñal	150671001	A Barca	Marítima	Excelente
	150673511	A Corna	Marítima	Excelente
	150673521	Illa	Marítima	Excelente
	150673542	Lombiña	Marítima	Excelente
	150673631	Areal	Marítima	Boa
	150673691	Raposiños	Marítima	Excelente
	Ponteceso	150681571	Niñóns	Marítima
150681611		Arnela	Marítima	Boa(**)
150681621		Osmo	Marítima	Excelente
150681631		A Ermida	Marítima	Excelente
150681641		Balarés	Marítima	Excelente



Municipio	Código	Zona de baño - Punto de mostraxe	Tipo de auga	Clasificación sanitaria
Pontedeume	150690891	Insua	Marítima	Excelente
	150690909	Perbes - Andahío	Marítima	Excelente
	150691001	Sopazos	Marítima	Suficiente
As Pontes de García Rodríguez	150700031	Encoro da Ribeira- As Pontes	Continental	Excelente
	150700012	Encoro da Ribeira- Praia do Lago	Continental	Excelente
	150700022	Río Eume - As Pontes	Continental	Insuficiente
Porto do Son	150711001	A Vila	Marítima	Suficiente
	150712761	A Teilleira	Marítima	Excelente
	150712772	A Ornanda	Marítima	Excelente
	150712781	A Gafa	Marítima	Excelente
	150712823	Coira esquerda	Marítima	Boa
	150712824	Coira dereita	Marítima	Excelente
	150712831	O Pozo	Marítima	Boa
	150712843	A Aguieira esquerda	Marítima	Excelente
	150712844	A Aguieira dereita	Marítima	Excelente
	150712851	Cabeiro	Marítima	Excelente
	150712861	Subigrexa	Marítima	Suficiente
	150712931	Arnela - Fonforrón	Marítima	Excelente
	150712969	Area Longa	Marítima	Excelente
	150712979	O Dique	Marítima	Excelente
	150712989	Queiruga	Marítima	Excelente
	150713009	Río Sieira	Marítima	Excelente
	150713019	As Furnas	Marítima	Excelente
150713069	Espiñeirido	Marítima	Excelente	
Rianxo	150724001	A Torre	Marítima	Boa
	150724021	Tanxil	Marítima	Excelente
	150724061	As Cunchas	Marítima	Excelente
Ribeira	150733081	Balieiros	Marítima	Excelente
	150733101	O Prado	Marítima	Boa
	150733131	Corrubedo	Marítima	Excelente
	150733142	O Vilar centro	Marítima	Excelente
	150733143	O Vilar esquerda	Marítima	Excelente



Municipio	Código	Zona de baño - Punto de mostraxe	Tipo de auga	Clasificación sanitaria
Ribeira	150733201	A Muralla	Marítima	Excelente
	150733251	Catía - Castro	Marítima	Excelente
	150733331	Mosqueiros	Marítima	Suficiente
	150733341	A Ameixida	Marítima	Suficiente
	150733351	O Touro	Marítima	Excelente
	150733361	Area Secada	Marítima	Excelente
	150733422	Coroso	Marítima	Excelente
	150733431	Río Azor	Marítima	Excelente
	150733461	Baluarte	Marítima	Excelente
	150733471	O Porto	Marítima	Excelente
	150733321	Castiñeiras	Marítima	Excelente
	150733501	A Corna	Marítima	Boa
Rois	150740011	Río Rois - Seira	Continental	Insuficiente
Sada	150751002	Sada Nova	Marítima	Boa^(*)
	150751004	Sada Delicias	Marítima	Insuficiente
	150751021	Arnela	Marítima	Excelente
	150751031	San Pedro	Marítima	Boa
	150751041	Cirro	Marítima	Suficiente
	150753001	Morazón	Marítima	Suficiente
Trazo	150860011	Río Tambre - Chaián	Continental	Boa
Valdoviño	150870361	Vilarrube	Marítima	Excelente
	150870381	Baleo	Marítima	Excelente
	150870401	Pantín	Marítima	Excelente
	150870441	A Frouxeira	Marítima	Excelente
	150870461	Mourillá - Os Botes	Marítima	Excelente
	150870501	Meirás	Marítima	Excelente
	150870511	Campelo	Marítima	Excelente

^(*) Acolleuse ao punto 3a do anexo IV do Real decreto 1341/2007

^(**) Fixeron obras de mellora polo que se solicitou acollerse ao artigo 4.4b da Directiva 2006/7/CE que permite calcular a clasificación sanitaria cos datos obtidos despois de realizar as obras



Provincia de Lugo

Municipio	Código	Zona de baño - Punto de mostraxe	Tipo de auga	Clasificación sanitaria
Baralla	279010011	Río Neira Baralla	Continental	Insuficiente
	270050121	Arealonga	Marítima	Excelente
	270050131	As Pasadas	Marítima	Excelente
	270050141	Lóngara	Marítima	Excelente
	270050151	Fontela - Valea	Marítima	Excelente
	270050161	Acantilado - Remior	Marítima	Excelente
	270050171	San Bartolo	Marítima	Excelente
	270050181	Altar	Marítima	Excelente
	270051001	Coto	Marítima	Excelente
Begonte	270070001	Río Ladra	Continental	Boa
	279020371	Ril	Marítima	Excelente
Burela	279020381	A Marosa	Marítima	Excelente
	279021001	O Portelo	Marítima	Excelente
	279022001	O Cantiño	Marítima	Excelente
Castro de Rei	270100011	Río Azumara	Continental	Excelente
	270130391	Rueta	Marítima	Suficiente
O Cervo	270130401	Caosa	Marítima	Excelente^(**)
	270130411	Cubelas	Marítima	Suficiente^(**)
	270130421	O Torno	Marítima	Excelente^(**)
Chantada	270160011	Encoro Sangoñedo	Continental	Boa
O Corgo	270140011	Río Chamoso	Continental	Insuficiente
Cospeito	270150021	Río Miño - Xustás	Continental	Excelente
	270190201	A Rapadoira	Marítima	Excelente^(*)
	270190211	Llas	Marítima	Excelente
	270190221	Peizás	Marítima	Excelente
	270190231	Tupide	Marítima	Suficiente
Foz	270190241	Pampillosa	Marítima	Excelente^(*)
	270190261	Arealonga	Marítima	Excelente
	270190271	As Polas	Marítima	Excelente
	270190291	Os Xuncos	Marítima	Excelente
	270190341	Areoura - Area Brava	Marítima	Excelente
Guitiriz	270220001	Río Escaderas - Os Sete Muíños	Continental	Excelente
	270220011	Río Parga	Continental	Insuficiente



Municipio	Código	Zona de baño - Punto de mostraxe	Tipo de auga	Clasificación sanitaria
Lugo	270280002	Río Miño - Comportas	Continental	Excelente
	270280003	Río Miño - Trampolín	Continental	Excelente^(*)
	270280004	Río Miño - Escaleras	Continental	Excelente
	270280008	Río Miño - Final do Caneiro	Continental	Excelente^(*)
Mondoñedo	270300011	Río Tronceda - Coto da Recadeira	Continental	Boa^(*)
Navia de Suarna	270340001	Río Navia	Continental	Boa
Outeiro de Rei	270390011	Río Miño - Santa Isabel	Continental	Boa
Ribadeo	270510011	Os Bloques	Marítima	Excelente^(*)
	270510021	O Cargadeiro	Marítima	Excelente^(*)
	270510031	Rocas Brancas	Marítima	Excelente
	270510071	Os Castros - Illas	Marítima	Excelente
	270510101	Esteiro	Marítima	Boa
	270510111	As Catedrais	Marítima	Excelente
Sarria	270570001	Río Sarria - O Chanto	Continental	Suficiente
O Saviñao	270580011	Río Miño - Praia da Cova	Continental	Excelente
O Vicedo	270640591	Abrela	Marítima	Excelente
	270640631	Areagrande	Marítima	Excelente
	270640651	Xilloi	Marítima	Excelente
	270640701	Arealonga – O Vicedo	Marítima	Excelente^(*)
	270641001	Caolín	Marítima	Excelente
	270642001	Vidreiro	Marítima	Excelente^(*)
Viveiro	270660521	Area	Marítima	Excelente
	270660543	Covas esquerda	Marítima	Excelente^(*)
	270660544	Covas dereita	Marítima	Excelente^(*)
	270660561	Sacido	Marítima	Excelente
Xove	270250431	Lago	Marítima	Excelente^(*)
	270250441	Moras	Marítima	Excelente
	270250461	Portocelo	Marítima	Boa
	270250491	Esteiro - Xove	Marítima	Excelente

^(*) Acolleuse ao punto 3a do anexo IV do Real decreto 1341/2007

^(**) Fixeron obras de mellora polo que se solicitou acolleuse ao artigo 4.4b da Directiva 2006/7/CE que permite calcular a clasificación sanitaria cos datos obtidos despois de realizar as obras

Provincia de Ourense

Municipio	Código	Zona de Baño - Punto de Mostraxe	Tipo de auga	Clasificación sanitaria
Avión	320040011	Río Valderías	Continental	Excelente^(*)
Baltar	320050011	Río Limia - O Caneiro	Continental	Suficiente
Bande	320060011	Encoro As Conchas - Portoquintela	Continental	Excelente
O Barco de Valdeorras	320090011	Río Sil	Continental	Suficiente
Beariz	320110011	Río Magros	Continental	Excelente
	320110021	Río Tiroia - Doade	Continental	Excelente^(*)
Castrelo de Miño	320220011	Parque Náutico Castrelo	Continental	Excelente
	320220021	O Ribeiriño	Continental	Boa^(*)
Castro Caldelas	320230011	Río Eo - Caldelas	Continental	Suficiente
Chandrea de Queixa	320290011	Río Rabal	Continental	Boa
	320290021	Encoro de Cardiego	Continental	Excelente
Entrimo	320300011	Río Casal - As Perdices	Continental	Excelente
A Gudiña	320340011	Río Ribeira	Continental	Boa
Laza	320390011	Río Cabras - Regueiro Seco	Continental	Boa
Muíños	320510015	Encoro As Conchas - O Corgo - A Rola	Continental	Excelente
Ourense	320540011	Río Miño - A Antena	Continental	Excelente
A Veiga	320830011	Encoro de Prada - Os Franceses	Continental	Boa
	320830051	O Coiñedo	Continental	Insuficiente
Verín	320850019	Río Támega	Continental	Insuficiente
Vilariño de Conso	320920011	Río Cenza - O Marcolongo	Continental	Boa

^(*) Acolleuse ao punto 3a do anexo IV do Real decreto 1341/2007



Provincia de Pontevedra

Municipio	Código	Zona de baño - Punto de mostraxe	Tipo de auga	Clasificación sanitaria
Baiona	360032722	A Ladeira	Marítima	Boa
	360032732	Santa Marta	Marítima	Boa^(*)
	360032752	A Ribeira	Marítima	Excelente^(*)
	360032762	A Barbeira	Marítima	Excelente
	360032772	Dos Frades	Marítima	Excelente
	360032782	A Concheira	Marítima	Excelente
Bueu	360041002	Dorna (A Illa de Ons)	Marítima	Excelente
	360041622	Lapamán	Marítima	Excelente^(*)
	360041652	Portomaíor	Marítima	Excelente^(*)
	360041662	Agrelo	Marítima	Insuficiente
	360041672	Loureiro	Marítima	Excelente
	360041682	Petis	Marítima	Excelente^(*)
	360041692	Pescadoira	Marítima	Boa^(*)
	360041732	Beluso	Marítima	Excelente^(*)
	360041759	Tuía	Marítima	Excelente^(*)
	360041779	Mourisca	Marítima	Excelente^(*)
	360041804	Lagos	Marítima	Excelente^(*)
	360041812	Area de Bon	Marítima	Excelente^(*)
	360041832	Canexol (A Illa de Ons)	Marítima	Excelente
	360041842	Area dos Cans (A Illa de Ons)	Marítima	Excelente
360041852	Melide (A Illa de Ons)	Marítima	Excelente	
Cambados	360060632	O Facho	Marítima	Boa^(*)
	360060642	Saiñas	Marítima	Excelente
	360061002	Santo Tomé	Marítima	Excelente
	360063002	A Torre San Sadurniño	Marítima	Excelente
Cangas	360081912	Menduíña	Marítima	Excelente^(*)
	360081929	Francón	Marítima	Excelente
	360081939	Areacova	Marítima	Excelente
	360081991	Vilariño	Marítima	Excelente^(*)
	360082004	Arneles	Marítima	Excelente^(*)
	360082013	Pinténs	Marítima	Excelente^(*)
	360082042	Castiñeira	Marítima	Excelente^(*)
	360082054	Areabrava	Marítima	Excelente^(*)



Municipio	Código	Zona de baño - Punto de mostraxe	Tipo de auga	Clasificación sanitaria
Cangas	360082112	Melide	Marítima	Excelente ^(*)
	360082122	Barra	Marítima	Excelente ^(*)
	360082142	Liméns	Marítima	Excelente ^(*)
	360082152	Areamilla	Marítima	Excelente ^(*)
	360082172	Rodeira	Marítima	Excelente ^(*)
	360084003	Nerga	Marítima	Excelente ^(*)
	360085004	Salgueirón	Marítima	Suficiente
Catoira	360100022	Río Ulla - Peirao (paseo marítimo)	Continental	Boa
Cotobade	360120011	Río Almofrei - Carballedo	Continental	Excelente ^(*)
	360120021	Río Almofrei - Pozo Negro - Rebordelo	Continental	Excelente ^(*)
	360120031	Río Cabanelas - Viascón	Continental	Excelente ^(*)
	360120041	Xesteira	Continental	Excelente ^(*)
O Grove	360220804	Ponte da Toxa	Marítima	Excelente ^(*)
	360220812	Rons	Marítima	Excelente ^(*)
	360220862	Lavaxeira	Marítima	Excelente ^(*)
	360220889	Area das Pipas	Marítima	Excelente ^(*)
	360220892	Mexilloeira	Marítima	Excelente ^(*)
	360220912	Area Grande – O Grove	Marítima	Excelente ^(*)
	360220929	A Barcela	Marítima	Excelente ^(*)
	360220939	Barreiriño	Marítima	Excelente ^(*)
	360220942	O Carreiro	Marítima	Excelente ^(*)
	360220979	Barreiro	Marítima	Excelente ^(*)
	360221009	Con Negro	Marítima	Excelente ^(*)
	360221032	A Barrosa	Marítima	Excelente ^(*)
	360221049	Farruco	Marítima	Excelente ^(*)
	360221052	Burato da Londra	Marítima	Excelente ^(*)
	360221062	O Espiño	Marítima	Excelente ^(*)
	360221072	O Portiño	Marítima	Excelente ^(*)
	360221089	Seixeliño	Marítima	Excelente ^(*)
	360221094	Area da Cruz	Marítima	Excelente ^(*)
	360221112	Raeiros - Paxareiro	Marítima	Excelente ^(*)
	360221124	A Lanzada	Marítima	Excelente ^(*)
360222009	Area de Reboredo	Marítima	Excelente ^(*)	
A Guarda	360232802	Area Grande	Marítima	Excelente
	360232822	O Carreiro	Marítima	Boa
	360232843	O Muíño	Marítima	Excelente ^(*)



Municipio	Código	Zona de baño - Punto de mostraxe	Tipo de auga	Clasificación sanitaria
A Illa de Arousa	369010274	Cabodeiro	Marítima	Excelente
	369010362	Area da Secada	Marítima	Excelente
	369010432	Conserrado	Marítima	Excelente
	369010453	Lameira	Marítima	Excelente
	369010492	Xastelas	Marítima	Excelente
	369010502	Lavanqueira	Marítima	Excelente
	369010512	Bao	Marítima	Excelente
	369010523	Canteira	Marítima	Excelente
Lalín	360249993	Río Deza - Pozo de Boi	Continental	Excelente
A Lama	360250011	Río Verdugo	Continental	Excelente^(*)
Marín	360261562	Portocelo	Marítima	Excelente^(*)
	360261572	Mogor	Marítima	Excelente^(*)
	360261582	Aguete	Marítima	Excelente^(*)
	360261592	Loira	Marítima	Boa^(*)
	360261612	Santo do Mar - A Coviña	Marítima	Excelente^(*)
	360291002	A Ribeira	Marítima	Excelente^(*)
Moaña	360292181	Canaval	Marítima	Excelente^(*)
	360292202	Niño do Corvo	Marítima	Excelente^(*)
	360292212	Tirán - Videira	Marítima	Excelente
	360292223	O Con	Marítima	Excelente^(*)
	360292232	Mosqueira	Marítima	Excelente^(*)
	360292242	A Xunqueira	Marítima	Boa^(*)
	360292252	O Cocho	Marítima	Excelente^(*)
	360292272	A Borna	Marítima	Excelente^(*)
	360292287	Sobreira	Marítima	Insuficiente
	360292291	Areal de Fontexelo	Marítima	Boa^(*)
360294282	O Porto	Marítima	Excelente^(*)	
Mondariz	360300012	Río Tea - O Val	Continental	Boa
	360300022	Río Tea - Cernadela	Continental	Boa
Nigrán	360351002	As Canas	Marítima	Boa^(*)
	360352652	Patos	Marítima	Excelente
	360352682	Area Fofa	Marítima	Excelente^(*)
	360352692	Madorra	Marítima	Excelente
	360352702	Panxón	Marítima	Excelente^(*)
	360352713	América	Marítima	Excelente



Municipio	Código	Zona de baño - Punto de mostraxe	Tipo de auga	Clasificación sanitaria
Poio	360411004	Chancelas pequena	Marítima	Excelente ^(*)
	360411362	Xiorto	Marítima	Excelente ^(*)
	360411374	Raxó	Marítima	Insuficiente
	360411382	As Sinas	Marítima	Excelente ^(*)
	360411402	Fontemaior	Marítima	Excelente ^(*)
	360411412	Laño	Marítima	Suficiente
	360411423	Area da Barca - Covelo	Marítima	Excelente ^(*)
	360411443	Ouriceira	Marítima	Excelente ^(*)
	360411453	Chancelas	Marítima	Excelente ^(*)
	360411462	A Canteira	Marítima	Excelente ^(*)
	360411471	Padrón	Marítima	Boa ^(*)
	360411521	Campelo	Marítima	Excelente ^(*)
	360411522	Cabeceira	Marítima	Excelente ^(*)
Ponte Caldelas	360430012	Río Verdugo - A Calzada	Continental	Excelente ^(*)
	360420012	Río Tea - A Freixa I	Continental	Suficiente
Ponteareas	360420022	Río Tea - A Freixa II	Continental	Boa
	360420042	Río Tea - San Roque - Os Remedios	Continental	Suficiente ^(**)
Pontevedra	360382521	Ponte Sampaio	Continental	Excelente ^(*)
Redondela	360452392	Cesantes centro	Marítima	Excelente
	360452394	Cesantes dereita	Marítima	Excelente
	360452401	Rande	Marítima	Boa
	360452422	Arealonga	Marítima	Insuficiente
Ribadumia	360460012	Río Umia - Cabanelas	Continental	Boa ^(*)
Sanxenxo	360511004	Baltar	Marítima	Excelente ^(*)
	360511121	A Lanzada	Marítima	Excelente
	360511139	A Lapa	Marítima	Excelente ^(*)
	360511144	Areas Gordas	Marítima	Excelente ^(*)
	360511152	Foxos	Marítima	Excelente ^(*)
	360511182	Major	Marítima	Excelente ^(*)
	360511192	Bascuas	Marítima	Excelente ^(*)
	360511202	Montalvo	Marítima	Excelente ^(*)
	360511214	Paxariñas	Marítima	Excelente ^(*)
	360511222	Canelas	Marítima	Excelente ^(*)
360511232	Caneliñas	Marítima	Boa ^(*)	
	360511252	Silgar	Marítima	Excelente ^(*)



Municipio	Código	Zona de baño - Punto de mostraxe	Tipo de auga	Clasificación sanitaria
Sanxenxo	360511272	Panadeira	Marítima	Boa ^(*)
	360511323	Areas esquerda	Marítima	Boa ^(*)
	360511324	Areas dereita	Marítima	Excelente ^(*)
	360511342	Agra	Marítima	Excelente ^(*)
	360512009	Espiñeiro	Marítima	Excelente
	360513003	Pragueira	Marítima	Excelente ^(*)
	360514009	A Nosa Señora da Lanzada	Marítima	Excelente ^(*)
Soutomaior	360532361	Matilde	Transición	Boa ^(*)
	360532521	Muxeira	Transición	Boa ^(*)
Tomíño	360540011	Río Miño - Goián	Continental	Excelente
Tui	360550012	Río Miño - Areeiros	Continental	Excelente
	360550031	Río Miño - Penedo	Continental	Excelente ^(**)
Vigo	360572433	Punta	Marítima	Excelente
	360572442	O Adro	Marítima	Excelente
	360572454	Santa Baia	Marítima	Excelente
	360572462	Mourisca	Marítima	Excelente
	360572472	Fontes	Marítima	Excelente
	360572482	Tombo do Gato	Marítima	Excelente
	360572492	Samil centro	Marítima	Excelente
	360572493	Samil esquerda	Marítima	Suficiente
	360572494	Samil dereita	Marítima	Excelente
	360572502	Argazada	Marítima	Excelente
	360572513	Calzoa	Marítima	Boa
	360572514	Foz	Marítima	Insuficiente
	360572524	Fontaiña	Marítima	Excelente
	360572532	O Vao - Baluarte	Marítima	Excelente
	360572542	Toralla	Marítima	Excelente ^(*)
	360572552	Canido	Marítima	Excelente ^(*)
	360572562	Xunqueiro	Marítima	Excelente
	360572572	A Sobreira	Marítima	Excelente ^(*)
	360572602	Fortiñón	Marítima	Excelente
	360572612	O Portiño	Marítima	Excelente ^(*)
	360572622	Rodas (Illas Cíes)	Marítima	Excelente
	360572632	Figueiras (Illas Cíes)	Marítima	Excelente
	360572642	Carracido (Illas Cíes)	Marítima	Excelente



Municipio	Código	Zona de baño - Punto de mostraxe	Tipo de auga	Clasificación sanitaria
Vigo	360575002	Carril	Marítima	Excelente
	360577002	Mende	Marítima	Excelente
Vila de Cruces	360590011	Río Deza - Área Recreativa A Carixa	Continental	Suficiente
Vilaboa	360581441	Forno do cal	Marítima	Excelente^(*)
	360581001	Areeiro	Marítima	Boa^(*)
	360582312	Deilán	Marítima	Boa^(*)
Vilagarcía de Arousa	360600011	Compostela	Marítima	Excelente
	360600021	A Concha	Marítima	Suficiente
	360600032	Canelas	Marítima	Boa
	360601002	Campanario	Marítima	Excelente
	360602003	Preguntoiro	Marítima	Excelente
	360610072	Corón - Borreiros	Marítima	Excelente
	360610092	As Sinas - Pozo de Mar	Marítima	Excelente
Vilanova de Arousa	360610112	Mosqueiro - Poza da Vila	Marítima	Excelente
	360610122	O Bornal - O Fuciño do Porco	Marítima	Excelente
	360610132	Igrexa - Braña	Marítima	Excelente
	360610162	Con da Mina	Marítima	Excelente^(*)
	360610172	O Terrón	Marítima	Excelente^(*)
	360610182	Pasaxe - O Bote	Marítima	Excelente^(*)
	360610192	Cabalgada	Marítima	Excelente^(*)
	360610202	Castelete	Marítima	Excelente^(*)
	360610233	As Patiñas	Marítima	Excelente^(*)

^(*) Acolleuse ao punto 3a do anexo IV do Real decreto 1341/2007

^(**) Fixeron obras de mellora polo que se solicitou acollese ao artigo 4.4b da Directiva 2006/7/CE que permite calcular a clasificación sanitaria cos datos obtidos despois de realizar as obras

Anexo III. Zonas de baño con clasificación sanitaria insuficiente

Na tempada 2016, 23 zonas de baño obtiveron clasificación sanitaria insuficiente. Estas zonas de baño resúmense nas táboas III.1 (marítimas) e III.2 (continentais).

Táboa III.1. Zonas de baño marítimas con clasificación sanitaria anual insuficiente

Provincia	Municipio	Código	Punto de mostraxe
A Coruña	Bergondo	150080993	Gandarío esquerda
		150080994	Gandarío dereita
	Carballo	150191451	Arnados
	Cariño	159010332	A Concha - Cariño
	Cee	150231001	Lires
		150232111	Estorde
	Muros	150532421	A Virxe do Camiño
	Noia	150572701	Testal - Taramancos
	Sada	150751004	Sada Delicias
	Pontevedra	Bueu	360041662
Moaña		360292287	Sobreira
Poio		360411374	Raxó
Redondela		360452422	Arealonga
Vigo		360572514	Foz

Oito destas zonas de baño xa obtiveron unha clasificación sanitaria insuficiente na tempada 2015. O resto empeoraron a calidade da auga de baño nesta tempada. A Concha (Cariño) e Arealonga (Redondela) teñen calidade insuficiente durante catro tempadas consecutivas. Testal-Taramancos (Noia) leva cinco tempadas consecutivas con esta calidade da auga de baño polo que será eliminada do censo oficial para a tempada 2017.



Táboa III.2. Zonas de baño continentais con clasificación sanitaria anual insuficiente

Provincia	Municipio	Código	Punto de mostraxe
A Coruña	Brión	150130011	Río Tambre - Nináns
	Melide	150460012	Río Furelos
	As Pontes de García Rodríguez	150700022	Río Eume
	Rois	150740011	Río Rois - Seira
Lugo	Baralla	279010011	Río Neira
	O Corgo	270140011	Río Chamoso
	Guitiriz	270220011	Río Parga
Ourense	A Veiga	320830051	O Coiñado
	Verín	320850019	Río Támeiga

Tres destas zonas de baño xa obtiveron unha clasificación sanitaria insuficiente na tempada 2015. O resto empeoraron a calidade da auga de baño nesta tempada. Río Chamoso (O Corgo) leva con calidade insuficiente durante tres tempadas consecutivas.

Segundo a lexislación vixente, as autoridades competentes aplicarán as medidas necesarias para que todas as augas de baño sexan de calidade polo menos suficiente. Cando unha auga de baño sexa cualificada como insuficiente, a autoridade competente velará para que se adopten as medidas de xestión axeitadas, que incluirán a prohibición do baño ou a recomendación de absterse deste para evitar a exposición dos bañistas á contaminación; a determinación das causas e motivos polos que non se acada clasificación suficiente; a previsión, redución ou eliminación destas causas, e ademais, a comunicación á poboación desta información.

A Lei 8/2008, do 10 de xullo, de saúde de Galicia, indica no seu artigo 80 que é a Administración local a competente no control sanitario do medio natural. Por este motivo, é necesario que os concellos fomenten urxentemente o establecemento de actuacións para mellorar a calidade da auga das zonas de baño con clasificación sanitaria insuficiente.



Anexo IV. Seguimento dos encoros con cianobacterias

A Confederación Hidrográfica Miño-Sil (CHMS) realiza un seguimento da presenza de cianobacterias en diversos encoros e zonas de baño que teñen unha propensión á súa proliferación. Os encoros con zonas de baño incluídas no censo oficial e que tiveron niveis significativos de actividade fotosintética debida á proliferación de cianobacterias na tempada 2016 foron As Conchas e Prada, ambos os dous da provincia de Ourense.

No encoro das Conchas hai dúas zonas de baño: O Corgo-A Rola do concello de Muíños e Portoquintela do concello de Bande. No encoro de Prada hai dúas zonas de baño: Os Franceses e O Coiñado do concello da Veiga.

As actuacións que se levaron a cabo durante a tempada de baño 2016 descríbense a continuación.

Encoro de Prada

Na campaña de control que fai a CHMS, na mostraxe realizada o 11 de xullo, detectou niveis elevados de clorofila polo que tomaron mostras para a análise de cianobacterias. Identificouse a especie *Anaeba Circinalis* como cianobacteria maioritaria, que é potencial xeradora de microcistinas. A partir deste momento, realizáronse controis con maior frecuencia pero os niveis de cianobacterias non aumentaron polo que non ocorreu unha proliferación masiva. Na figura IV.1 móstranse os niveis de clorofila total e procedente de cianobacterias obtidos nos controis realizados na praia Os Franceses localizada neste encoro.

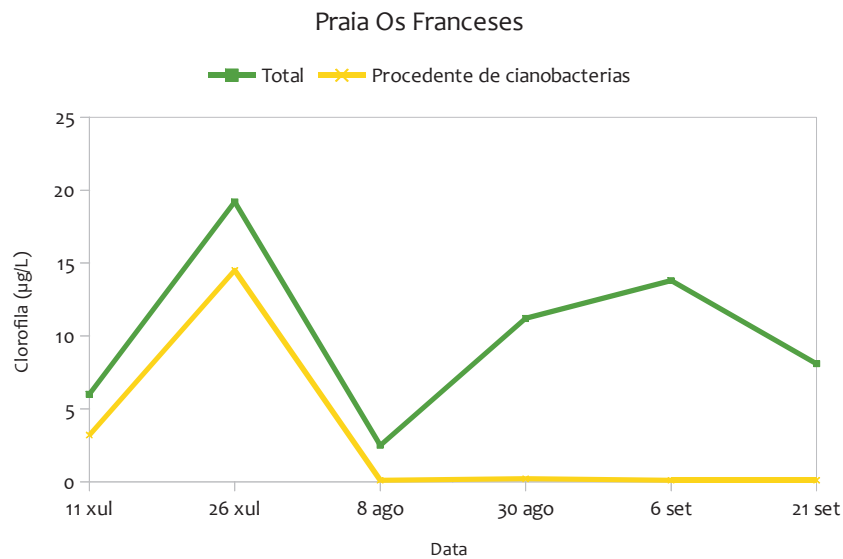


Figura IV.1. Niveis de clorofila obtidos no seguimento realizado na praia Os Franceses no encoro de Prada

Encoro das Conchas

Na campaña de control que fai a CHMS, na mostraxe realizada o 6 de xuño, detectou que a presenza de cianobacterias se incrementara masivamente, atendendo á concentración de clorofila presente no encoro, polo que se podería estar anticipando unha proliferación masiva de cianobacterias.

Como novidade no encoro das Conchas, a especie de cianobacteria maioritaria no mes de xuño foi *Aphanizomenon flos-aquae* que desprazou á *Microcystis aeruginosa* que foi sempre predominante en anos anteriores.

Os niveis de cianobacterias foron aumentando e o 20 de xuño de 2016 declarouse a existencia dunha proliferación masiva de cianobacterias no encoro. Ante esta situación, enviúselles unha notificación á Xefatura Territorial de Sanidade (XTS) de Ourense para que lles comunicase a situación aos concellos implicados e que informaran os usuarios das zonas de baño. Ademais, comezouse a tomar mostras nas dúas zonas de baño todas as semanas (alternando unha semana a CHMS e a seguinte a XTS de Ourense) e remítelas ao Laboratorio de Saúde Pública de Galicia (LSPG) para a análise de toxinas. As toxinas analizadas foron anatoxina A, cilindrospermopsina, microcistina LA, LF, LR, LW, RR, WR, YR

e nodularina (disolta e sestónica en todos os casos). En todas as análises os resultados foron inferiores ao límite de detección (0,2 µg/L).

Esta situación mantívose ata o 26 de xullo. Os resultados do control realizado nesta data amosaron unha diminución moi notable da presenza de cianobacterias en todos os puntos do encoro polo que se concluíu a finalización da proliferación masiva de cianobacterias.

Nas figuras IV.2 e IV.3 móstranse os niveis de clorofila total e procedente de cianobacterias, a especie predominante e a cantidade de células obtidos nos controis realizados nas dúas praias localizadas no encoro das Conchas (Portoquintela e O Corgo-A Rola).

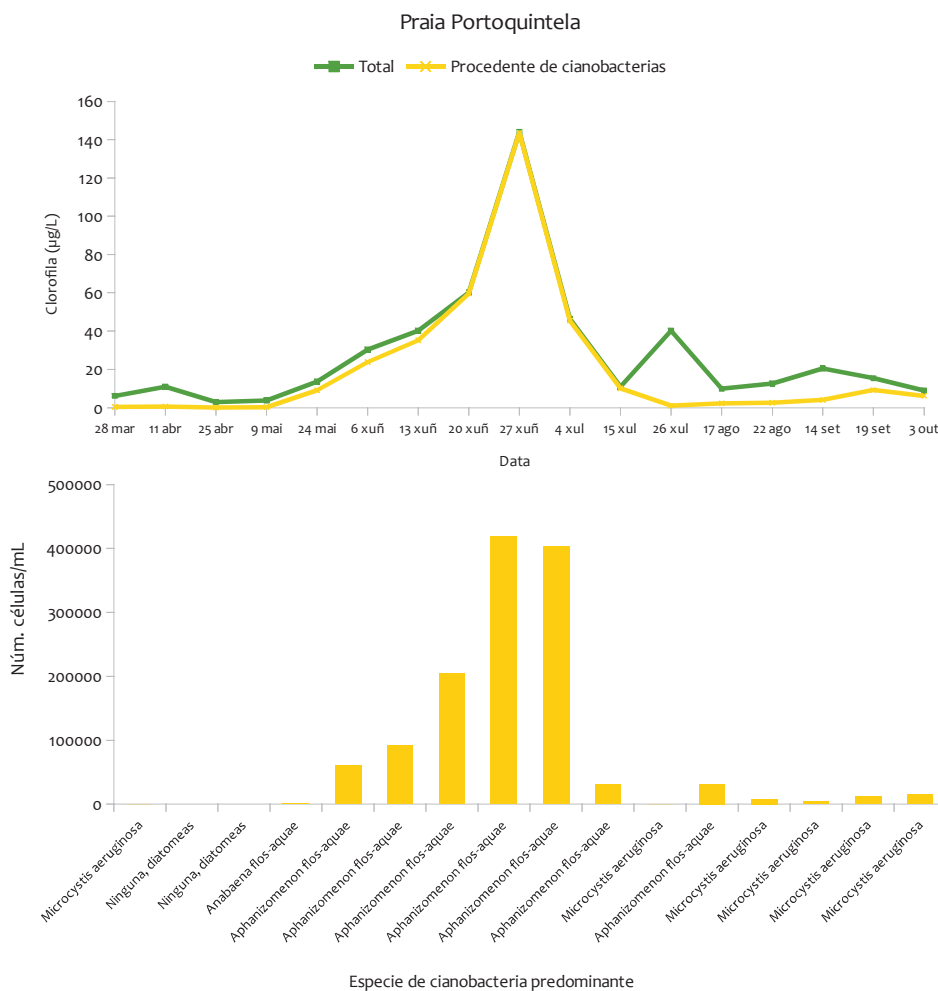


Figura IV.2. Niveis de clorofila, especie predominante de cianobacteria e número de células obtidos no seguimento realizado na praia Portoquintela no encoro das Conchas

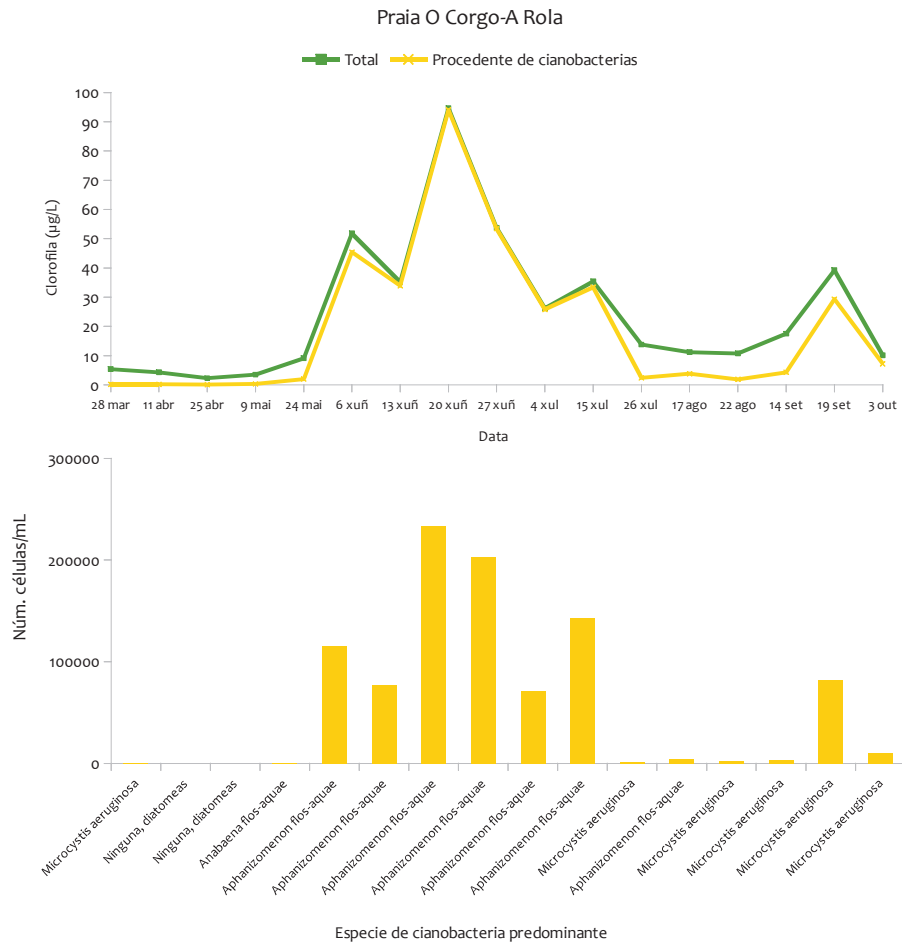


Figura IV.3. Niveis de clorofila, especie predominante de cianobacteria e número de células obtidos no seguimento realizado na praia O Corgo-A Rola no encoro das Conchas

Anexo V. Zonas de baño controladas que non figuran no censo oficial

As zonas de baño que se controlaron na tempada 2016 e que non figuran no censo oficial de zonas de baño enuméranse na táboa V.1.

A clasificación sanitaria calculouse cos datos dispoñibles. Como non temos datos das catro últimas tempadas de baño e nalgunhas praias tampouco hai as 16 mostras que, polo menos, se deben ter para calcular a clasificación sanitaria, debe tomarse con precaución.

Táboa V.1. Zonas de baño que se controlaron na tempada 2016 e que non figuran no censo oficial

Provincia	Municipio	Zona de baño - Punto de mostraxe	Tipo de auga	N (*)	Clasificación sanitaria
A Coruña	Cabana de Bergantiños	Pendón	Marítima	30	Insuficiente
		Rebordelo	Marítima	30	Excelente
	Malpica de Bergantiños	Praia de Seiruga	Marítima	30	Boa
Lugo	Cospeito	Porto	Continental	34	Insuficiente
	Láncara	A Pobra de San Xíao	Continental	39	Boa
Ourense	A Peroxa	Os Peares	Continental	21	Insuficiente
	Bueu	Banda do Río	Marítima	21	Insuficiente
	Cotobade	Calvelo	Continental	13	Excelente
	Covelo	Maceira	Continental	30	Excelente
	A Estrada	Porta Pousada	Continental	39	Boa
Pontevedra	Pontevedra	Río Lérez	Continental	30	Insuficiente
	Sanxenxo	Nanín	Marítima	39	Insuficiente
	Soutomaior	Xunqueira	Transición	38	Boa
	Valga	Vilarello	Continental	37	Insuficiente
	Vilagarcía de Arousa	A Covacha	Marítima	27	Boa

(*)N: número de datos cos que se calculou a clasificación sanitaria



Avaliarase a inclusión no censo oficial das zonas de baño que obtiveron unha clasificación sanitaria excelente e boa. Tamén é necesario estudar as causas polas que algunhas zonas de baño obteñen unha clasificación sanitaria insuficiente e que os concellos adopten as medidas oportunas para mellorar a calidade destas augas de baño.

galicia

Consellería
de Sanidade

Saúde Pública

Informe

53

F



XUNTA
DE GALICIA