



**ESCALA
DE
DAÑOS
deL
porco celta
sobre especies
arbóreas atlánticas**

XUNTA DE GALICIA

#



Departamento de Ecosistemas Forestales
Edita: AGACAL. Centro de Investigación Forestal de
Lourizán
Impreso por Enquadre
Año: 2019. Pontevedra

Financiado por el Instituto Nacional de Investigación
Agraria y Agroalimentaria (INIA) y fondos Feder



Presentación

La superficie gallega de robledales y castaños asciende a unas 269.000 has, con aprovechamiento de madera y una importante producción de bellotas y castañas, de las cuales sólo las segundas se comercializan; también se realiza la extracción de leñas y la recolección de setas y otros productos.

En el N y NO de la Península Ibérica, el *porco celta* ha sido un pilar clave en la economía y alimentación de las familias del rural, criándose los animales inicialmente estabulados y luego, en los últimos meses de cebo, en los robledales y castaños, alimentándose de productos naturales como castañas, bellotas, raíces, pasto, plantas del sotobosque y fauna edáfica, esenciales para aportar al jamón cualidades organolépticas y nutritivas óptimas con la proporción adecuada de ácidos grasos saludables.

Desde los años 50, las razas autóctonas sufrieron una caída drástica en sus efectivos, pero con la ayuda de los gobiernos autonómicos, como la Xunta de Galicia, se ha favorecido la recuperación del *porco celta* y fomentado la producción cárnica para su incorporación a los canales comerciales, con un número creciente de granjas porcinas en semiextensivo y extensivo.

El sector cárnico representa hoy por hoy uno de los sectores más destacados dentro del panorama agroalimentario español, y el del jamón curado es, en el contexto europeo, uno de los subsectores de mayor importancia con interesantes expectativas de desarrollo, representando el principal componente de la exportación española de porcino, siendo los principales destinos Alemania, Francia y Portugal, con envíos crecientes a zonas de consumo emergente como América Latina o Asia. A nivel nacional, los demás derivados del cerdo generan una destacada actividad económica.

Los sectores agrícola y forestal deben cumplir una doble función: el abastecimiento de alimentos seguros a la población y la generación de externalidades positivas, como servicios sociales y medioambientales, donde se conjugue seguridad alimentaria y sostenibilidad.

Escala de daños de porco celta sobre diversas especies arbóreas atlánticas

Los sistemas silvopastorales contribuyen a mejorar la rentabilidad



Presentación

La superficie gallega de robledales y castaños asciende a unas 269.000 has, con aprovechamiento de madera y una importante producción de bellotas y castañas, de las cuales sólo las segundas se comercializan; también se realiza la extracción de leñas y la recolección de setas y otros productos.

En el N y NO de la Península Ibérica, el *porco celta* ha sido un pilar clave en la economía y alimentación de las familias del rural, criándose los animales inicialmente estabulados y luego, en los últimos meses de cebo, en los robledales y castaños, alimentándose de productos naturales como castañas, bellotas, raíces, pasto, plantas del sotobosque y fauna edáfica, esenciales para aportar al jamón cualidades organolépticas y nutritivas óptimas con la proporción adecuada de ácidos grasos saludables.

Desde los años 50, las razas autóctonas sufrieron una caída drástica en sus efectivos, pero con la ayuda de los gobiernos autonómicos, como la Xunta de Galicia, se ha favorecido la recuperación del *porco celta* y fomentado la producción cárnica para su incorporación a los canales comerciales, con un número creciente de granjas porcinas en semiextensivo y extensivo.

El sector cárnico representa hoy por hoy uno de los sectores más destacados dentro del panorama agroalimentario español, y el del jamón curado es, en el contexto europeo, uno de los subsectores de mayor importancia con interesantes expectativas de desarrollo, representando el principal componente de la exportación española de porcino, siendo los principales destinos Alemania, Francia y Portugal, con envíos crecientes a zonas de consumo emergente como América Latina o Asia. A nivel nacional, los demás derivados del cerdo generan una destacada actividad económica.

Los sectores agrícola y forestal deben cumplir una doble función: el abastecimiento de alimentos seguros a la población y la generación de externalidades positivas, como servicios sociales y medioambientales, donde se conjuga seguridad alimentaria y sostenibilidad.

Los sistemas silvopastorales contribuyen a mejorar la rentabilidad económica, social y ambiental de los bosques y a aumentar el nivel de renta de los ciudadanos del medio rural mediante la creación de empleo, la ralentización del despoblamiento, la disminución del riesgo de incendios y



Escala de daños

Para evaluar los daños causados por el *porco celta*, se estableció una escala visual de daños para las especies arbóreas principales basada en las observaciones de dos ciclos de ceba, que presentamos a continuación:

0 = árbol sin daños.

1 = tocado, con poca superficie dañada y/o heridas superficiales.

2 = dañado en superficie o en profundidad.

3 = daño grave en superficie o afectación en profundidad.

4 = daño muy grave que afecta a prácticamente toda la superficie y/o daños con destrucción de tejidos profundos.

5 = corresponde a árboles muertos, debido a la acción de los cerdos, por lo que no se incluye en la escala visual.

Para algunas especies, en el ensayo instalado en Rois, no se han detectado los niveles superiores de daño, probablemente por no tener interés alimenticio para los cerdos.

Se muestran imágenes de árboles de las distintas especies con los valores máximos observados de la longitud del descortezado del tronco y la longitud y el diámetro máximo del decorticado de las raíces.

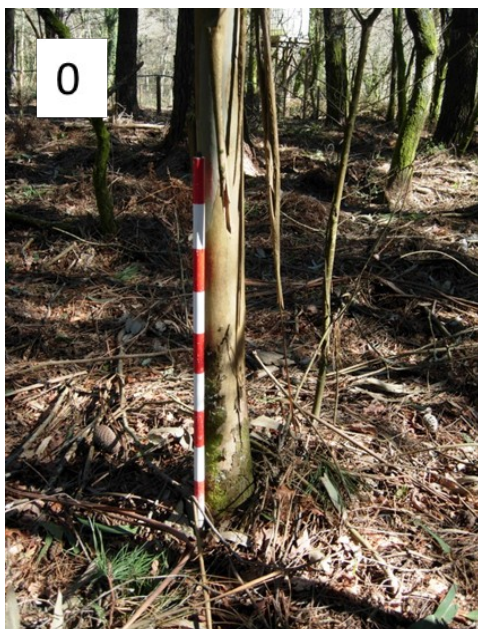
La escala representa tramos de 10 cm.

#



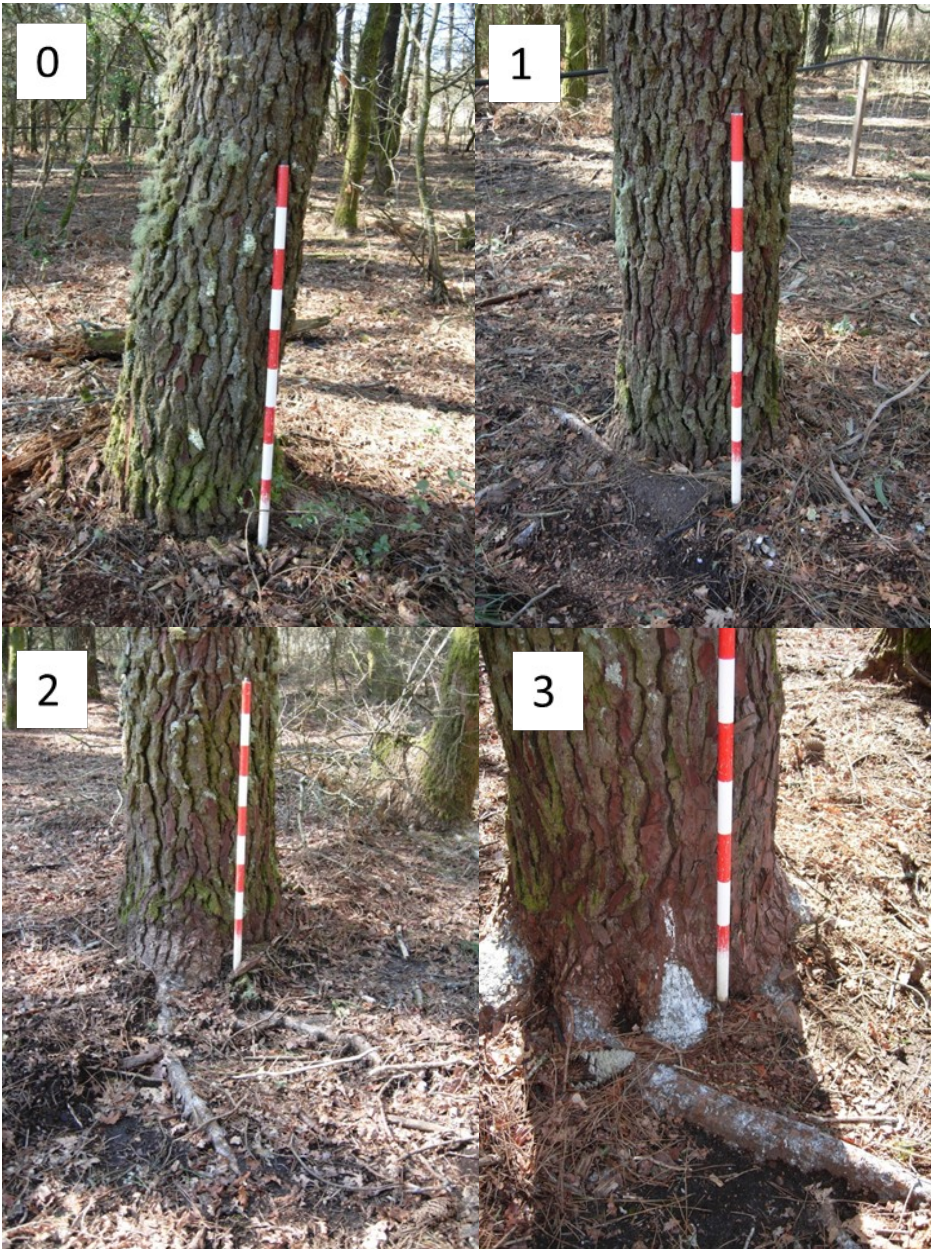


Escala de daños al arbolado
Eucalyptus globulus





Escala de daños al arbolado
Pino del país (*Pinus pinaster*)





Escala de daños al arbolado
Pino del país (*Pinus pinaster*)

4



Altura máxima descortezado 67cm



Longitud máxima decorticado 255cm

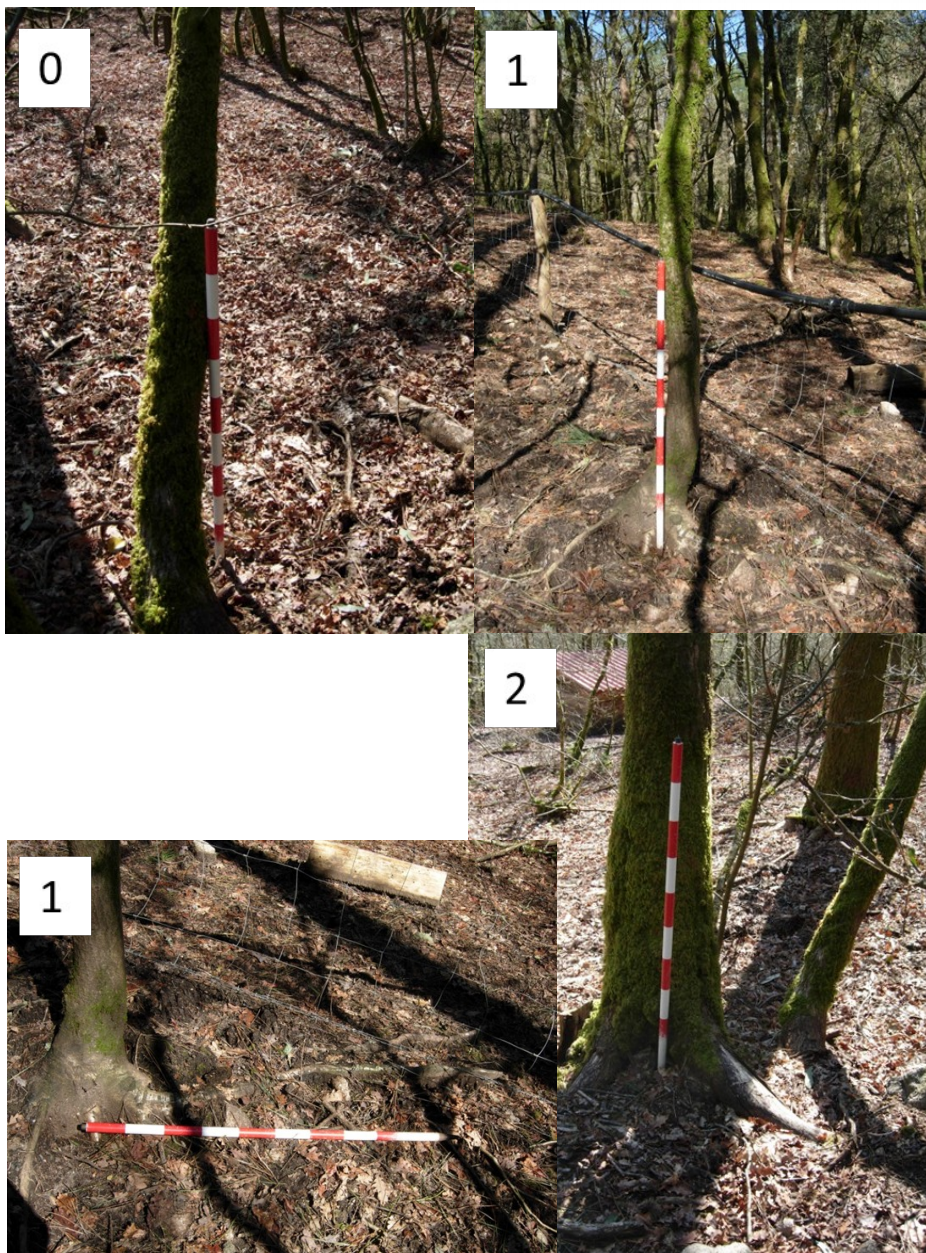


Diámetro máximo decorticado 30cm





Escala de daños al arbolado Castaño (*Castanea sativa*)





Escala de daños al arbolado Castaño (*Castanea sativa*)





Escala de daños al arbolado Castaño (*Castanea sativa*)

Altura máxima descortezado 190cm



Diámetro máximo decortinado 30cm



Longitud máxima decortinado 170cm



#



Escala de daños al arbolado Roble (*Quercus robur*)





Escala de daños al arbolado Roble (*Quercus robur*)





Escala de daños al arbolado Roble (*Quercus robur*)

Altura máxima descortezado 96cm



Diámetro máximo decortinado 24cm



Longitud máxima decortinado 255cm



