

# MANUAL DE FORMACIÓN EN BENESTAR ANIMAL DURANTE O TRANSPORTE

ACTUALIZACIÓN  
2019



XUNTA DE GALICIA



# **MANUAL DE FORMACIÓN EN BENESTAR ANIMAL DURANTE O TRANSPORTE**

## **Unidade didáctica**

**XUNTA DE GALICIA**  
Consellería do Medio Rural  
Santiago de Compostela  
Actualización 2019

**Edita:**

Xunta de Galicia  
Consellería do Medio Rural(AGACAL)

**Lugar:**

Santiago de Compostela

**Coordinación:**

José Luis Puerta Villegas  
Jesús Juan Cantalapiedra Álvarez  
Mercedes Camiña García  
Daniel Franco Ruiz

**Ilustracións:**

Elisardo Daniel Barcala Dorado

**Asesoramento lingüístico:**

Antonia Vega Prieto

**Ano:**

Actualización 2019





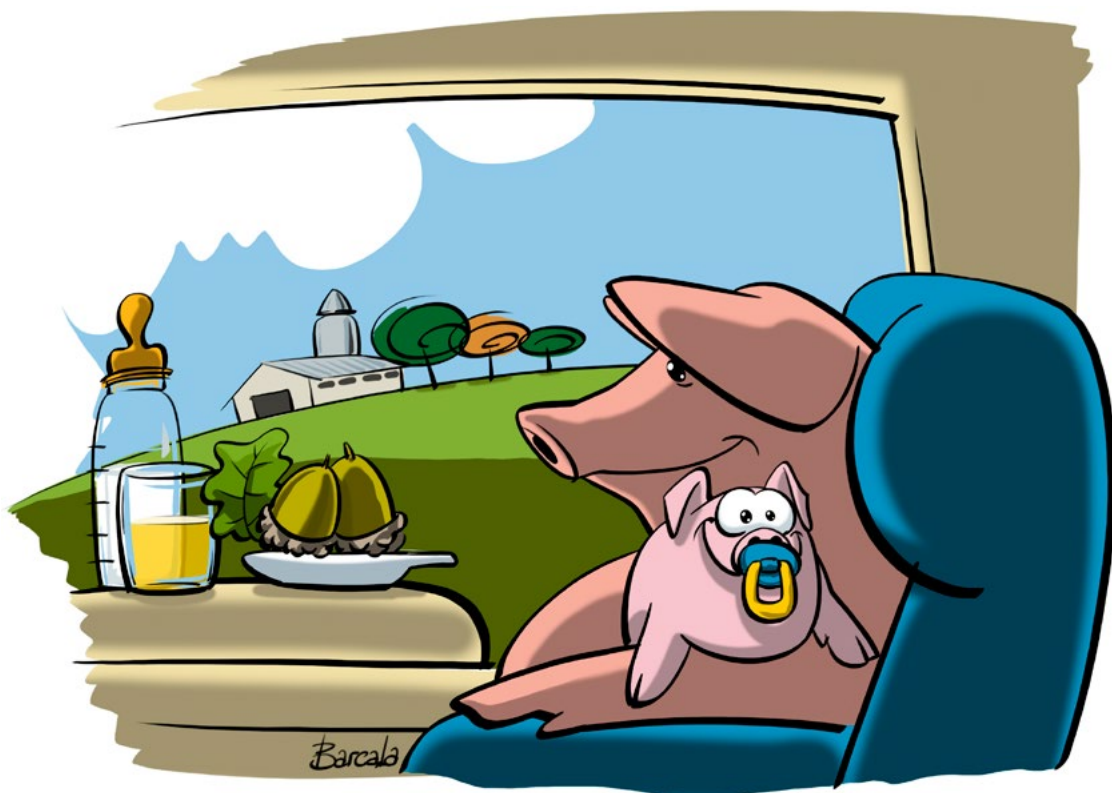
## Introdución

O transporte de animais vivos é sen dúbida unha das actividades que máis afecta o seu benestar. O incremento das actividades económicas e comerciais potenciado polas melloras das vías de comunicación produciu nas últimas décadas un notable crecemento no número de desprazamentos, entre os que se inclúen os movementos:

- De animais de abasto cara aos matadoiros e de especies gandeiras para a recría, reposición, intercambios, etc., entre as explotacións.
- Comerciais de équidos, circos, espectáculos ambulantes, animais de compañía, etc.
- Non comerciais de mascotas e orixinados por determinadas prácticas de ocio ou deportivas: caza, concursos hípicas, rutas como o Camiño de Santiago.

En Europa, a maior porcentaxe destes desprazamentos corresponde ao traslado por estrada de animais de produción, o que supón entre o 90 e o 99% do total, con cifras de arredor de 365 millóns de cabezas ao ano, dos que diariamente se controlan preto de 50.000 a través do sistema europeo TRACES que recolle os movementos entre os Estados membros.

O obxectivo principal desta unidade didáctica é servir de apoio e recurso didáctico para a obtención do certificado de competencia para condutores e/ou coidadores no transporte de animais vivos, ao tempo que contribúa a divulgar o benestar animal entre a cidadanía en xeral e en particular, entre os profesionais, propietarios, operadores comerciais, transportistas e todo o persoal relacionado co coidado destes.



## Definicións relacionadas coas normas de benestar animal no transporte

- **Animais:** animais vertebrados vivos (son aqueles aos que afectan as normas de benestar animal).
- **Animais de produción:** os animais de produción, reprodución, cebo e sacrificio, incluídos os animais de peletería ou de actividades cinexéticas, mantidos, cebados ou criados para a produción de alimentos ou produtos de orixe animal para calquera uso industrial ou outro fin comercial e lucrativo.
- **Animais de compañía:** os animais que teña no seu poder o home, sempre que non sexa o seu destino o consumo ou aproveitamento das súas producións ou non se leve a cabo, en xeral, con fins comerciais e lucrativos.
- **Animais domésticos:** aqueles animais de compañía pertencentes a especies que críe e posúa tradicionalmente e habitualmente o home co fin de vivir en domesticidade no fogar, así como os de acompañamento, condución e de axuda das persoas cegas ou con deficiencia visual grave ou severa.
- **Autoridade competente (AC):** autoridade central dun Estado membro competente da UE para efectuar controis do benestar animal ou calquera autoridade na que se delegase a devandita competencia. No caso do Estado español sono as comunidades autónomas.
- **Centros de concentración:** explotacións gandeiras, centros de recollida, mercados e outros lugares, onde se agrupan, para a constitución de partidas, équidos, bovinos, ovinos, caprinos ou porcinos domésticos procedentes das distintas explotacións.
- **Contedor:** todo caixón, caixa, receptáculo ou outra estrutura ríxida utilizada para o transporte dos animais, que non sexa un medio de transporte.
- **Coidador:** persoa directamente encargada do benestar dos animais aos que acompaña durante a viaxe.
- **Équidos non desbravados:** aqueles que non se poden atar ou levar do cabestro sen ocasionarlles unha excitación, dor ou sufrimento evitables.
- **Équidos rexistrados:** os que estean inscritos ou rexistrados, ou que poidan estalo, en libros xenealóxicos. Deben ser identificados pola AC, ou ben polas entidades ás que se encomendase esta misión: asociacións de criadores de razas puras, organizacións encargadas do control de competicións deportivas, etc.
- **Intercambio:** transferencia de mercancías ou animais entre os Estados membros.
- **Lugar de saída:** sitio onde se carga un animal por primeira vez nun medio de transporte, sempre que se albergase durante polo menos 48 horas antes da saída. Non obstante, os centros de concentración autorizados poderán considerarse lugares de saída sempre que a distancia percorrida entre o primeiro lugar de carga e o centro de concentración sexa inferior a 100 km; ou albergasen os animais de forma que poidan dispoñer de cama abondo, permanecer soltos, se iso é posible, e abeberarse durante polo menos 6 horas antes da súa saída.



- **Lugar de destino:** sitio onde se descarga un animal dun medio de transporte e se alberga durante polo menos 48 horas antes dunha nova saída ou se sacrifica.
- **Lugar de descanso ou transbordo:** calquera parada durante a viaxe que non sexa o lugar de destino, incluído o lugar onde os animais cambien de medio de transporte, procedéndose ou non para iso á súa descarga.
- **Medio de transporte:** vehículos da estrada ou ferroviarios, embarcacións e avións utilizados para o transporte dos animais vivos.
- **Organizador:** calquera destas 3 opcións:
  1. transportista que subcontrate unha parte da viaxe a, polo menos, outro transportista.
  2. persoa física ou xurídica que contrate para a realización dunha viaxe a máis dun transportista.
  3. persoa que asina a sección 1 do caderno de a bordo ou folla de ruta (modelo na páxina 48).
- **Posuidor:** toda persoa física ou xurídica, con excepción dos transportistas, que sexa responsable dos animais ou se ocupe destes de xeito permanente ou temporal.
- **Posto de control:** lugar onde os animais descansan durante un mínimo de 12 horas, de acordo cos intervalos e tempos mínimos de parada obrigatoria contemplados pola normativa de bienestar animal durante o transporte.
- **Posto de inspección fronteirizo (PIF):** calquera posto de inspección designado e autorizado para efectuar controis veterinarios dos animais vivos procedentes de terceiros países na fronteira do territorio da Unión Europea (UE).
- **Remolque:** todo aparello de transporte destinado a ser enganchado a un automóbil ou tractor.
- **Semirremolque:** un remolque sen media dianteira, axustada de forma que unha parte importante do seu peso ou da súa carga sexa soportada por un tractor ou un automóbil.
- **Sistemas de navegación:** infraestruturas baseadas en satélites que ofrezan, de forma ininterrompida, exacta e garantida, servizos de medición de tempo e de posicionamento globais, ou calquera tecnoloxía que proporcione servizos equivalentes para os efectos do cumprimento da normativa do bienestar animal.
- **Transporte:** o desprazamento de animais efectuado nun ou varios medios de transporte, así como as operacións conexas (carga, descarga, transbordo e descanso), ata a descarga final dos animais no lugar de destino.
- **Transportista:** persoa física ou xurídica que transporta animais por conta propia ou por conta dun terceiro en relación a unha actividade económica.
- **Vehículo:** medio de transporte sobre rodas, propulsado ou remolcado.
- **Viaxe:** a operación de transporte completa, dende o lugar de saída ata o lugar de destino, incluída a descarga, o aloxamento e a carga nos puntos intermedios da viaxe.
- **Viaxe longa:** viaxe cuxa duración supera as 8 horas a partir do momento en que se traslada o primeiro animal da partida.

**LEMBRE QUE:** o transporte de animais non concirne unicamente aos transportistas. Tamén os gandeiros, operadores comerciais, persoal dos centros de concentración e matadoiros e, en xeral, os propietarios dos animais teñen a obriga de velar porque os traslados se realicen en condicións axeitadas que garantan o seu bienestar

## Lexislación específica sobre benestar animal durante o transporte

Existen razóns éticas, económicas e científicas que configuran o actual marco legislativo e a esixencia dunha formación específica para os propietarios, condutores, coidadores e o resto do persoal que interveñen nas distintas prácticas do transporte.

Así nos atopamos con diferentes niveis normativos a nivel mundial, europeo, nacional e autonómico:



### Organización Mundial da Sanidade Animal (OIE)

- Código sanitario para os animais terrestres. Capítulo 7.3 (transporte de animais por vía terrestre)



COUNCIL OF EUROPE  
CONSEJO DE EUROPA

### Consello de Europa

Convenio sobre protección dos animais no transporte internacional (CETS nº 065 de 1968 revisado por CETS nº 193 en 2003)



### Unión Europea

- Regulamento (CE) nº 1/2005 relativo á protección dos animais durante o transporte e as operacións conexas



### España

- RD 542/2016, do 25 de novembro, sobre normas de sanidade e protección animal durante o transporte
- Lei 32/2007 para o coidado dos animais na súa explotación, transporte, experimentación e sacrificio



### Galicia

- Lei 4/2017, do 3 de outubro, de protección e benestar dos animais de compañía de Galicia

## Ámbito de aplicación (RD 542/2016)

*O RD 542/2016 será de aplicación a:*

- Os transportistas de animais vivos e os demais operadores, sexan persoas físicas ou xurídicas, que interveñan directa ou indirectamente no transporte de animais en relación cunha actividade económica.
- Os medios de transporte e contedores

**Non será de aplicación a:**

- Os transportistas, medios de transporte e contedores de animais domésticos, sempre que o transporte non se efectúe en relación cunha actividade económica.
- Os transportistas, medios de transporte e contedores de animais invertebrados, excepto as abellas do mel (*Apis mellifera*), abellóns (*Bompu* spp.) e os invertebrados que sexan animais da acuicultura.
- O transporte de animais desde ou cara a consultas ou clínicas veterinarias, por consello dun veterinario.
- Os contedores distintos dos utilizados para équidos de produción ou animais de produción das especies bovina, ovina, caprina, porcina e animais da acuicultura.

**Só serán de aplicación as autorizacións de transportistas, medios de transporte e contedores pola Lei 8/2003, do 24 de abril, de sanidade animal aos seguintes movementos:**

- Ao transporte de animais realizado por gandeiros que utilicen vehículos agrícolas ou medios de transporte que lles pertencen, en casos en que as circunstancias xeográficas esixan un transporte para a transhumancia estacional de determinados tipos de animais.
- Ao transporte que realicen os gandeiros dos seus propios animais, polos seus propios medios de transporte, a unha distancia da súa explotación inferior a 50 km.
- Ao transporte de animais de compañía, cando o transporte non se efectúe en relación cunha actividade económica.

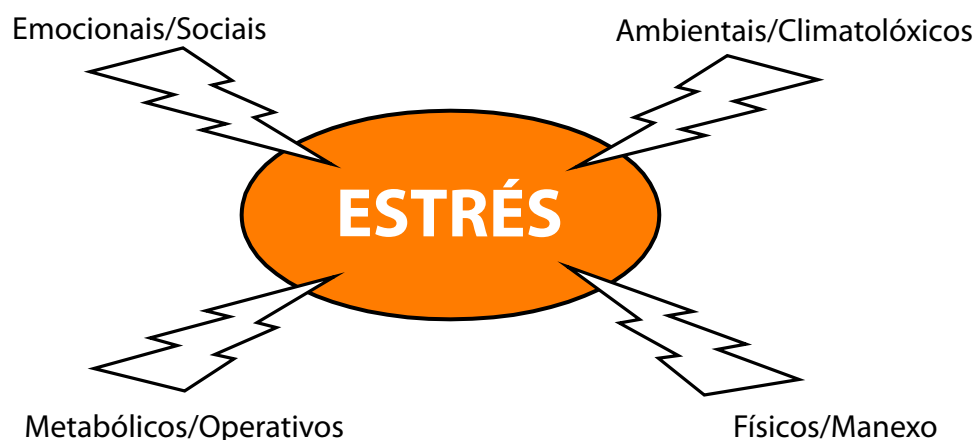
**Condicións xerais que cómpre cumprir en calquera tipo de viaxe de animais vivos**

- Ninguén poderá transportar ou facer transportar animais de forma que se lles poida causar lesións ou sufrimentos innecesarios.
- O desprazamento farase sen demora, e a duración da viaxe será a máis breve posible.
- Antes de comezar o traxecto comprobarase que os animais se encontren en condicións (aptitude) de realizar a viaxe, e unha vez iniciada atenderanse en todo momento as súas necesidades físicas, etolóxicas e de descanso.
- O deseño, construción e uso dos medios de transporte e instalacións de carga e descarga evitarán lesións ou sufrimentos innecesarios e garantirán a seguridade dos animais.
- O persoal estará formado/capacitado convenientemente para poder realizar as súas funcións sen recorrer á violencia ou a métodos que causen temor ou lesións.
- O espazo e a altura dispoñibles serán suficientes en función da especie.
- Comprobaranse regularmente durante a viaxe as condicións de bienestar dos animais e subministraráselles auga e alimentos segundo as especies, duración da viaxe e condicións atmosféricas.
- **Inspeccións:**

**Transporte e estrés**

Existe unha relación directa entre o transporte e a aparición do estrés. Dende o preembarque ata a descarga os animais son expostos a unha gran cantidade de factores estresantes: ambientais/climatolóxicos, físicos (vehículos, conducción, etc.), metabólicos (privación de auga, alimentos, etc.), emocionais (reagrupamentos, mesturas, etc.), durante un período de tempo moi curto.

## Factores desencadentes do estrés durante o transporte



Fonte: Modificado de Dalmau, 2012.

A reacción do organismo, independentemente da causa, sexo, idade, especie, etc., segue un mesmo patrón común que se denomina Síndrome Xeral de Adaptación (SXA). Non obstante, a intensidade deste proceso pode variar dependendo da capacidade de resposta individual. O estrés e a resposta producida durante a SXA poden rematar cunha nova etapa de equilibrio (adaptación ao medio), coa aparición dunha enfermidade ou mesmo en situacións límite coa morte do animal.

### CAUSAS MÁIS COMÚNS DE ESTRÉS DURANTE O TRANSPORTE

- Insuficiente preparación dos animais antes do transporte
- Carga/descarga inadecuadas
- Separación da contorna habitual (coidadores, resto dos animais, instalacións incorrectas...)
- Densidade inapropiada (excesiva ou mínima) que provoca unha limitación ou exceso de movemento
- Clima extremo (calor, frío, humidade..., excesivos ou con variacións bruscas)
- Establecemento de xerarquías nos novos grupos formados para o transporte
- Alimentación, auga e/ou coidados insuficientes
- Duración excesiva do transporte
- Deficiente condución con exceso de brusquidades. Vehículos e estradas en mal estado.

**LEMBRE QUE:** é importante controlar as condicións ambientais, de manexo e a aplicación das medidas correctoras sobre a temperatura, humidade, ventilación, velocidade do aire, gases, ruídos, vibracións, privación de auga e alimentos, densidade, mestura de animais, carga e descarga se se quere realizar un transporte adecuado e eficaz

### Confort térmico durante o transporte

A temperatura ambiente é un factor físico que afecta profundamente o metabolismo e comportamento dos animais. A regulación da temperatura nos animais realízase principalmente no hipotálamo e está moi influenciada polas características anatómicas e xenéticas propias de cada especie (tamaño corporal, existencia ou non de glándulas sudoríparas, etc), os factores climáticos e as características das instalacións e vehículos.

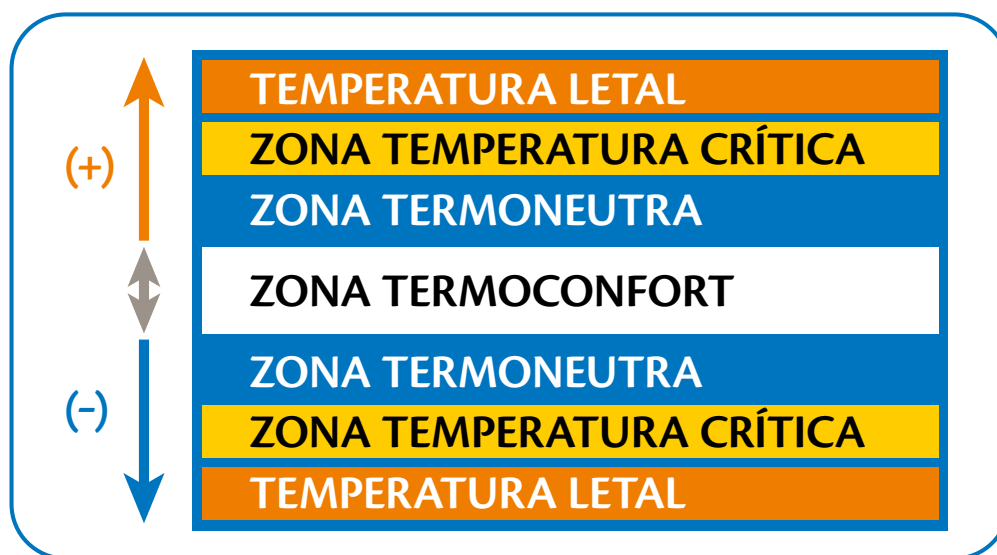
Para que a termorregulación sexa efectiva debe haber un equilibrio entre a calor producida polos animais e a calor que se perde cara ao ambiente.

Os mecanismos de cambio de calor nos animais son catro:


- **Radiación.** O aumento ou perda de calor no gando é a través das ondas electromagnéticas (ex. radiación solar, lámpadas, etc.)
- **Convección.** Son variacións de temperatura debidas ao contacto do aire coa superficie corporal ou a circulación sanguínea.
- **Evaporación.** É consecuencia da sudoración e a respiración. Varía moito en función da existencia de glándulas sudoríparas nos animais.
- **Condución.** Prodúcese polo contacto da superficie do animal con outras superficies (auga, chan, palla...). A máis superficie de contacto prodúcese máis transferencia.

Polo tanto, a nivel fisiolóxico pódense determinar 3 zonas:

- **Zona de termoconfort:** temperatura ambiental óptima para todos os procesos fisiolóxicos e produtivos do animal.
- **Zona termoneutra:** franxa de temperatura superior e inferior á óptima na cal os animais son capaces de manter o seu metabolismo sen custo produtivo, pero con cambios posturais ou de comportamento.
- **Zona de temperatura letal:** franxa de temperatura superior e inferior á crítica na cal os animais non son capaces de manter os seus procesos fisiolóxicos normais, e pódelle ocasionarlles a morte.



### Valores de temperatura para diferentes especies animais (Fonte: Palacio-Liesa, 2001)

	Rango de temperatura (°C)	Temperatura crítica mínima (°C)	Temperatura crítica máxima (°C)
<b>Vacún</b>			
■ Becerro de 0-2 semanas	-	10	30
■ Becerro de 50 kg PV	10-26	0	30
■ Anello	4-26	-40,5	28
■ Vaca de ventre	0-27	-21	-
■ Vaca leiteira	4-24	-24,30	28
<b>Porcino</b>			
■ 2 kg	-	31	-
■ 20 kg	26-32	26	-
■ 40 kg	20-32	22	33
■ 60 kg	-	24	-
■ 100 kg	-	23	-
■ 120 kg	18-22	14	32
■ 140 kg	-	24	-
■ Porcas 140 kg	12-20	12	30
<b>Ovino e caprino</b>			
■ Ovellas (xeral)	4-24	-	-
■ 5 mm de la	-	25	-
■ 50 mm de la	-	9	-
■ 100 mm de la	-	-3	-
■ Cordeiro de 0-2 semanas	10-18	10	30
■ Ovella sen rapar	8-18	-15, -9	-
■ Ovella rapada	-	15	-
■ Cabra	12-18	0	30

\* A partir dunha temperatura superior a **18 °C** son significativos os problemas de benestar no transporte.

### Niveis máximos de gases, ruídos e temperatura no transporte (Fonte: Palacio-Liesa, 2001)

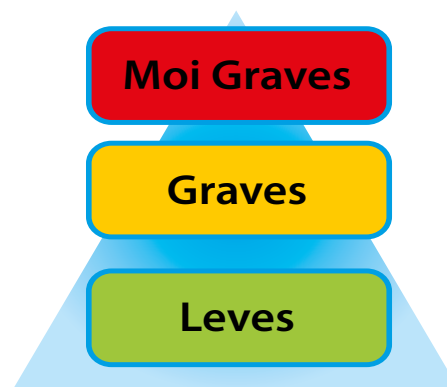


**LEMBRE QUE:** é importante durante o transporte manter a temperatura dentro do rango da termo-neutralidade ou confort térmico, especialmente durante as paradas dos vehículos (agás que existan sistemas de ventilación automáticos)

## Lei 32/2008 para o coidado dos animais na súa explotación, transporte, experimentación e sacrificio

É o marco normativo que establece, entre outros aspectos, o réxime sancionador en materia de bienestar animal a todos os niveis (explotacións, experimentación, sacrificio e transporte).

As infraccións tipifícanse e gradúanse segundo o dano provocado aos animais, a intencionalidade, a reincidencia, etc. Así temos:



Segundo esta clasificación impóñense as sancións que poden abranguer dende o simple apercibimento, pasando polas sancións pecuniarias (multas) e podendo chegar a outro tipo de medidas como son o peche do establecemento ou a retirada da autorización aos transportistas.

No caso das **infraccións leves** as multas poden chegar ata **600 €**. Considéranse entre outras:

- O incumprimento das obrigas esixidas polas normas de protección animal en canto ao coidado e manexo dos animais, sempre que non se produzan lesións permanentes, deformidades, defectos graves ou a morte dos animais.
- Abandonar un animal, co resultado da ausencia de control sobre este ou a súa efectiva posesión.
- A oposición, obstrución ou falta de colaboración coa actuación inspectora e de control das administracións públicas, cando non impida ou dificulte gravemente a súa realización.

As **infraccións graves** poden levar multas entre **601 e 6.000 €**. Entre outras inclúen:

- Realizar calquera das actividades reguladas nesta lei sen contar coa autorización administrativa ou a inscrición rexistral esixible segundo as normas de protección animal aplicables.
- O incumprimento das obrigas esixidas polas normas de protección animal en canto ao coidado e manexo dos animais, cando produza lesións permanentes, deformacións ou defectos graves destes.
- A oposición, obstrución ou falta de colaboración coa actuación inspectora e de control das administracións públicas, cando se impida ou dificulte gravemente a súa realización.

Finalmente, entre as **infraccións moi graves** que se castigan con multas entre **6.001 e 100.000 €**, temos:

- O incumprimento das obrigas esixidas polas normas de protección animal en canto ao coidado e manexo dos animais, cando concorra a intención de provocar a tortura ou morte destes.
- Subministrar documentación falsa aos inspectores ou á Administración.

Ademais do anteriormente sinalado, o maltrato dos animais domésticos aparece tamén tipificado como delito no Código Penal Español (artigo nº 337):



*“Os que maltraten con asañamento e inxustificadamente os animais domésticos causándolles a morte ou provocándolles lesións que produzan un grave menoscabo físico serán castigados coa pena de prisión de 3 meses a 1 ano e inhabilitación especial de 1 a 3 anos para o exercicio de profesión, oficio ou comercio que teña relación cos animais.”*

Neste mesmo texto legal (art.º 631) tipifícase como falta o abandono dos animais en condicións que fagan perigar a vida ou integridade destes.

### Obrigas dos transportistas

Os transportistas con sede social en España deberán cumprir os seguintes requisitos:

- Estar autorizado e rexistrado pola autoridade competente.
- Utilizar medios de transporte e contedores que fosen autorizados e rexistrados.
- Asegurarse de que os animais transportados son aptos para o transporte.
- Asegurar que os animais van acompañados dos documentos necesarios para o desprazamento (autorización do transportista, do medio de transporte, dos animais (orixe, titularidade, lugares de orixe e destino, horas de transporte, etc).
- Garantir que os condutores ou coidadores de animais dispoñan da formación ou o certificado de competencia.



## Autorización dos transportistas

Os transportistas serán autorizados pola autoridade competente do ámbito territorial no que acceda á actividade de transporte e ao seu exercicio. Esta autorización será emitida pola autoridade competente terá validez en todo o territorio nacional.

Sen prexuízo dos requisitos adicionais que puidese establecer a autoridade competente, o solicitante deberá acreditar mediante a presentación dunha declaración responsable, os seguintes requisitos:

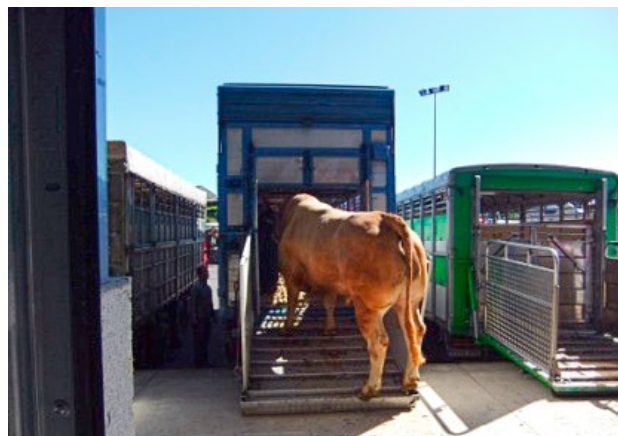
- Non estar autorizado, nin ter solicitado autorización a outras autoridades competentes en España nin noutros Estados membros da Unión Europea.
- Non ser sancionado en firme nos tres últimos anos por ter infrinxido gravemente a lexislación nacional ou comunitaria de protección dos animais.
- A autorización expedirase conforme os modelos establecidos no anexo III do Regulamento (CE) núm. 1/2005 d. Completarase en todos os seus campos, incluíndo o número de identificación fiscal ou número de identificación de estranxeiro.

Esta autorización poderá ser:

- De tipo 1, válida unicamente para realizar viaxes cuxa duración non supere as 8 horas;
- De tipo 2, válida para realizar todo tipo de viaxes

## Autorización dos medios de transporte e contedores

1. Os medios de transporte, incluídas as cabezas tractoras se a viaxe é de máis de 8 horas de duración, e os contedores deberán estar autorizados pola autoridade competente do ámbito territorial no que acceda á actividade de transporte. Esta autorización emitida pola autoridade competente terá validez en todo o territorio nacional.
2. Os medios de transporte e os contedores identificaranse por medio do seu número de matrícula ou número de bastidor de non existir matrícula. Se o bastidor non identifica de forma única o medio de transporte ou o contedor, identificaranse co código de autorización do transportista responsable, ao que se engadirá ao final un código secuencial de tres díxitos.
3. A autorización dos medios de transporte e contedores poderá ser:
  - a. para viaxes de ata oito horas de duración,
  - b. para máis de oito horas de duración,
  - c. para viaxes de ata doce horas de duración en supostos excepcionais en virtude do Regulamento (CE) núm. 1/2005, os transportistas cuxa autorización sexa de



tipo 2 e que realicen unha viaxe por estrada que non supere as 12 horas para chegar ao seu destino final, incluíndo a carga e a descarga, estarán exceptuados de cumprir algún dos requisitos da devandita norma.

### Documentos do transporte de animais

Os seguintes documentos deberán acompañar os animais transportados e estar a disposición das autoridades competentes e das corpos e forzas de seguridade do Estado:

- Copia auténtica ou compulsada da autorización do transportista ao ben o orixinal desta.
- Orixinal da autorización do medio de transporte, ou ben a súa copia auténtica ou compulsada.
- Documentación que acredite, con respecto aos animais, a súa orixe e propietario ou titular; o lugar, data e hora de saída; o lugar de destino e a hora de chegada previstos.
- Documentación sanitaria de traslado dos animais.
- Documento de **movemento**
- Certificado ou talón de desinfección do contedor ou medio de transporte. Este requisito non será obrigatorio no caso de medios de transporte de abellas do mel e abellóns, en cumprimento do artigo 49.1 da Lei 8/2003, do 24 de abril, de sanidade animal.
- Documentación sobre identificación dos animais, establecida na lexislación sectorial.

Así mesmo, levará cando sexa esixible:

- O orixinal, a copia auténtica ou compulsada do certificado de competencia do coidador;
- O caderno de a bordo ou folla de ruta, debidamente cuberto nos casos previstos no Regulamento (CE) núm. 1/2005,

No transporte de animais da acuicultura:

- Un rexistro da mortalidade, na medida do posible, segundo o medio de transporte e as especies transportadas.
- As explotacións, as zonas de cría de moluscos e os establecementos de transformación onde estivese o vehículo.
- Todos os cambios de auga, en particular, a orixe da auga nova e o lugar de evacuación da auga.

### Rexistro da actividade

O rexistro da actividade, segundo a Lei 8/2003, do 23 de abril, consistirá no arquivo, para cada medio de transporte ou contedor, da documentación e información relativa a cada movemento, en soporte papel ou informático, ordenada cronoloxicamente.

Este arquivo deberá manterse na sede social do transportista e a disposición da autoridade competente, durante un período mínimo de tres anos.

Para as especies non incluídas no Rexistro xeral de movementos de gando (RD728/2007, ) o transportista será responsable do cumprimento do establecido no artigo 9.1 c) deste real decreto.

A autoridade competente poderá establecer o formato para o rexistro da información que nestes casos debe acompañar os animais.

## Código ATEs

(número de identificación e rexistro de transportistas)

- ✓ **AT:** Autorización de Transportistas
- ✓ **ES:** identifica España
- ✓ **2 díxitos:** identifica a comunidade autónoma
- ✓ **2 díxitos:** identifica a provincia
- ✓ **7 díxitos:** identifica o transportista

Exemplo dun transportista de Ourense:

**ATES11320000123**



### A autoridade competente (AC)

- Poderá limitar o ámbito de aplicación da autorización. A dita autorización redactarase na lingua ou linguas oficiais do Estado membro de expedición e en inglés e cun número único no Estado membro.
- Levará un rexistro das autorizacións previstas para identificar rapidamente os transportistas, especialmente en caso de incumprimento.
- Rexistrará as autorizacións expedidas nunha base de datos electrónica. O nome do transportista e o seu número de autorización serán públicos e estarán dispoñibles durante o período de validez da autorización.
- Limitarase a solicitude da autorización por parte dos transportistas a unha AC nun Estado membro.

### Certificados de competencia para os condutores e coidadores de vehículos

Estará redactado na lingua ou linguas oficiais do Estado membro de expedición e en inglés cando exista a posibilidade de que o transportista ou o coidador operen noutro Estado membro. Será expedido pola AC ou polo organismo designado cun modelo único para toda a UE e poderá limitarse a especies específicas ou grupos de especies específicos.

### Medidas que cómpre tomar no caso de incumprimento no transporte

Nunca se poderá reter unha partida de gando durante o transporte agás por necesidades do bienestar animal ou de seguridade pública. Se a partida se atrasase máis de 2 horas, a AC tomará as medidas que considere oportunas (descarga, subministración de alimentos, etc.). Nesta circunstancia nunca se causarán sufrimentos innecesarios aos animais e estes serán directamente proporcionais á gravidade dos riscos. Estas medidas poden incluír:

- O cambio de coidador e condutor.
- A reparación temporal do medio de transporte.
- A transferencia total ou parcial dos animais a outros medios de transporte.
- Utilizar o itinerario máis directo cara ao punto de destino ou de orixe.
- A descarga e aloxamento nas instalacións apropiadas.
- Se procede, o sacrificio por métodos non cruentos.



### Aptitude para o transporte

O concepto de “animal apto” permite excluír da viaxe aqueles aos que lles poida supoñer agravar o seu estado, lesionarse ou, en xeral, padecer sufrimentos innecesarios.

ANIMAIS NON APTOS PARA O TRANSPORTE	ANIMAIS NON APTOS PARA TRANSPORTES DE > 100 Km	ANIMAIS APTOS (EXCEPCIÓNS)
Incapaces de moverse por si sos ou de desprazarse sen axuda	Leitóns menores de 3 semanas	Con lesións ou enfermidades leves. No caso de dúbida con asesoramento veterinario
Con feridas graves abertas ou prolapsos	Cordeiros de menos de 1 semana	Équidos rexistrados: permítense femias preñadas para a súa mellor atención ao parto e neonatos acompañados das súas nais
Femias preñadas próximas ao parto (> 90% de xestación)	Beceros menores de 10 días	Experimentación animal regulada polas disposicións correspondentes
Femias acabadas de parir (<1 semana)		Tras un tratamento ou diagnóstico baixo supervisión veterinaria
Animais acabados de nacer (embigo sen cicatrizar)		
Cérvidos en fase de muda da cornamenta		
Cans ou gatos menores de 8 semanas (se non van acompañados da nai)		

## Animais non aptos para o transporte



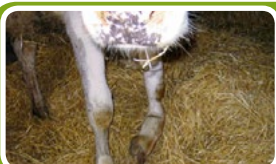
- Beceros co embigo sen cicatrizar. Aínda que tiveran o embigo cicatrizado non serían aptos para o transporte de máis de 100 km por ter menos de 10 días



- Animais con lesións graves incapaces de moverse por si mesmos. Recoméndase a eutanasia para evitar sufrimentos innecesarios



- Cérvidos en fase de muda. O botón de crecemento da nova cornamenta é extremadamente sensible. Calquera pequeno golpe pode producir dores e hemorraxias máis ou menos intensas



- Animais con ferida grave (ex. fracturas da extremidade, etc.) e prolapso vaxinal



- Femia preñada próxima ao parto (>90% da xestación) ou acabada de parir (<de 1 semana)



- Cans e gatos menores de 8 semanas (sempre que non vaian acompañados das súas nais)



## Animais non aptos para o transporte de > 100 km



Leitóns de < de 3 semanas



Beceros de <10 días



Cordeiros <1 semana

## Animais aptos para o transporte (excepcións)



- Animais con lesións ou enfermidades leves (ex. absesos, rotura de cornos...)



- Équidos rexistrados: femia preñada e neonatos acompañados da súa nai



- Animais destinados á experimentación animal



- Animais tras tratamentos ou diagnóstico baixo supervisión veterinaria



## Características e deseño dos medios de transporte por estrada

- Evitarán lesións e sufrimentos innecesarios garantindo o benestar e seguridade dos animais para impedir que poidan escapar ou caer.
- Resistirán as tensións do movemento para minimizar as vibracións e o ruído.
- Protexerán contra as temperaturas extremas e as inclemencias meteorolóxicas.
- Serán de doada limpeza e desinfección.
- Terán chan antiesvarante de material sólido.
- Reducirán as fugas dos ouriños e excrementos.
- As camas elixiranse segundo as condicións meteorolóxicas, a especie animal e a duración do transporte.
- Garantirán o mantemento dunha cantidade e calidade de aire apropiadas para a especie transportada.
- Facilitarán o acceso aos animais para que poidan ser inspeccionados e atendidos en caso de necesidade.
- Terán unha fonte de luz abondo que permita realizar os labores de inspección e manexo.
- Os compartimentos e niveis dispoñerán de espazo abondo que garanta unha iluminación e ventilación axeitadas.
- As separacións, se é o caso, deberán soportar o peso dos animais.
- Dispoñerán dos equipos necesarios para as operacións de carga e descarga (ramplas, elevadores, etc.).
- Levarán un sinal claro e visible que indique a presenza dos animais vivos.



**LEMBRE QUE:** é obrigatorio no vehículo un cartel que se sitúe nun lugar visible que advirta da presenza de "animais vivos", aínda que non exista ningún modelo oficial

## Prácticas de transporte: carga, descarga, manipulación dos animais

A carga e descarga deberán realizarse en función das instalacións, con boa iluminación e un manexo axeitado (utilizando os coñecementos sobre comportamento e etoloxía de cada especie). Todas as persoas (gandeiros, transportistas, operarios de matadoiros), aos que a normativa lles obrigue, dispoñerán do certificado de competencia. Ademais:

- As instalacións de carga e descarga evitarán lesións e sufrimentos innecesarios aos animais, e conservaranse en bo estado.
- As plataformas e pisos superiores dos vehículos terán barreiras de seguridade que impidan que os animais caian ou escapen.
- Manterase a estabilidade dos contedores (para aves de curral, coellos e animais de peletería), e a súa colocación evitará a caída dos excrementos e ouriños cara aos animais de niveis inferiores.
- En moitos casos, é recomendable, antes de viaxar, unha restrición dos alimentos (concentrados, pasto, etc.), de duración variable segundo as especies, pero como mínimo de 4-5 horas. O xaxún prevé posibles contaminacións microbianas nos vehículos e matadoiros, evita determinados problemas dixestivos (vómitos e mareos) e facilita o procesado da canal.
- É importante lembrar determinadas prácticas que están prohibidas pola normativa:
  - Golpear os animais ou darlles patadas.
  - Aplicar presión en determinados puntos especialmente sensibles.
  - Levantalos ou arrastralos pola cabeza, orellas, cornos, patas, pelo, la..., de forma que se lles cause sufrimento.
  - Colgalos ou arrastralos por medios mecánicos.
  - Usar pinchos ou instrumentos con punta.
  - Ademais considéranse outras precaucións e limitacións:
    - O uso da pica eléctrica, só está permitido sobre vacúns e porcos adultos, durante non máis dun segundo (sen repeticións), aplicado nos cuartos traseiros e cando o animal teña espazo por diante para avanzar.
    - As femias leiteiras deben muxirse, polo menos, cada 12 horas.
    - As ataduras deben permitir aos animais deitarse e alimentarse.
    - Os animais non se deben mesturar cando isto poida supoñer conflitos e agresividade: animais de distintas idades, sementais, femias en celo, animais con e sen cornos, etc.

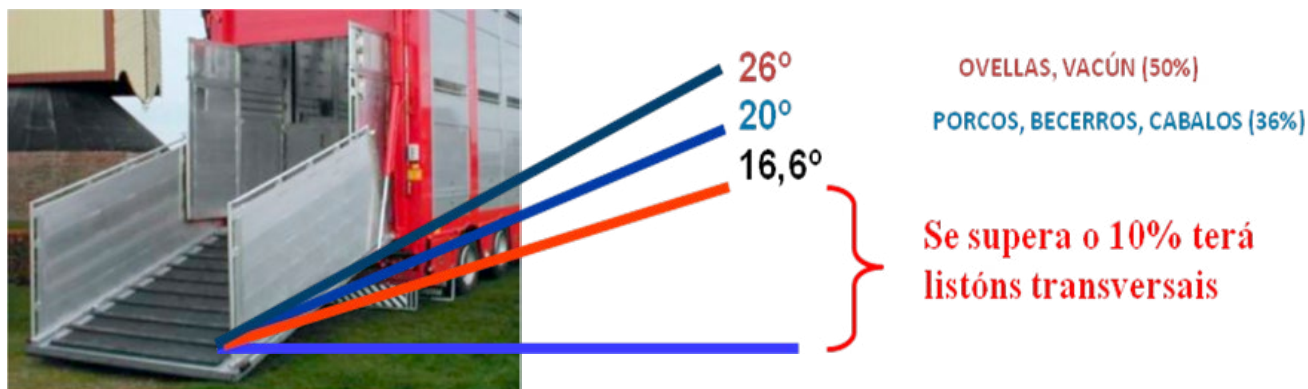


**LEMBRE QUE:** sempre que as operacións de carga e descarga dos animais duren máis de 4 horas (salvo no caso das aves de curral) serán supervisadas por un veterinario autorizado e realizaranse nas instalacións adecuadas fóra do medio de transporte, sen que estes permanezan atados

## Diagrama das ramplas e pendentes máximas admisibles

As ramplas dos vehículos e das instalacións deben manterse en bo estado e terán:

- Pisos antiesvarantes.
- A inclinación específica en función da especie.
- Unha anchura similar á do embarcadoiro para evitar que os animais se amontoen ou asusten.
- No caso de contar con listóns, que estes non permitan fugas.
- Evitarán bordos saíntes, afiados, etc., que poidan causar lesións e feridas aos animais.



## Intervalos de viaxes e descanso. Necesidades de comida e auga

Serán aplicables ao transporte de équidos domésticos, excepto équidos rexistrados, e aos animais das especies bovina, ovina, caprina e porcina, excepto no caso de traslado por medios aéreos. Durante o transporte os animais recibirán alimentos, auga e descanso en función da especie e idade a intervalos suficientes. Como norma xeral, alimentaranse os mamíferos e aves polo menos cada 24 horas, subministraráselles auga cada 12.

ANIMAIS	TEMPOS DE VIAXE-DESCANSO-ALIMENTACIÓN
Becerras, cordeiros, cabritos e poldros non destetados (con alimentación láctea) e leitóns non destetados (animais novos)	a) Tempo máximo da viaxe: 9 horas b) Descanso de 1 hora para a subministración de auga e, se é o caso, de alimentos c) Pode proseguir a viaxe 9 horas máis
Porcos (agás leitóns non destetados)	a) Tempo máximo da viaxe: 24 horas b) Disporán de auga continuamente
Équidos: cabalos, asnos e machos destetados	a) Tempo máximo da viaxe: 24 horas b) Abeberados e, se é necesario, alimentados cada 8 horas
Resto de animais adultos: vacún, ovino, caprino...	a) 14 horas de transporte b) 1 hora de descanso, subministración de auga e, se é necesario, alimentos sólidos c) Pode proseguir outras 14 horas
Ao termo destes ciclos (a+b+c), os animais serán descargados do vehículo nun punto de control autorizado onde se lles subministrarán auga e alimentos, e onde terán que descansar polo menos durante 24 horas antes de poder iniciar un novo ciclo de viaxe	

No transporte de aves de curral, domésticas e coellos domésticos, é necesario subministrarlles comida e auga abondo, salvo nas viaxes con duración inferior a:

- 12 horas, sen contar o tempo de carga e descarga.
- 24 horas para pitos de todas as especies, coa condición de que a viaxe conclúa ás 72 horas seguintes á eclosión.



Aos cans e gatos subministraráselles como máximo comida cada 24 horas e auga cada 8 horas

Para viaxes en buques de carga rodada (ferris) que se realicen de forma regular deberá preverse un descanso de 12 horas tras a descarga dos animais no peirao de destino, se as condicións son diferentes ás anteriormente citadas

## Densidades de carga

O espazo dispoñible cumprirá como mínimo os límites fixados pola lexislación vixente (Regulamento 1/2005), xa que a excesiva ou mínima densidade pode provocar alteracións fisiolóxicas e de comportamento nos animais.

ESPECIES	TIPO	PESO APROX. ANIMAL	SUPERFICIE POR ANIMAL	
		Kg	RANGO	
<b>SOLÍPEDES DOMÉSTICOS</b>	CABALOS ADULTOS		1,75 m <sup>2</sup>	07x2,5 m
	POLDROS (6-24 meses) viaxes ≤ 48 h		1,2 m <sup>2</sup>	0,6x2 m
	POLDROS (6-24 meses) viaxes > 48 h		2,4 m <sup>2</sup>	1,2x2 m
	PONIS (<144 cm)		1 m <sup>2</sup>	0,6x1,8 m
	POLDRIÑOS (0-6 meses)		1,4 m <sup>2</sup>	1x1,4 m
<b>BOVINOS</b>	BECERROS CRÍA	50	0,3 m <sup>2</sup>	0,4 m <sup>2</sup>
	BECERROS MEDIANOS	110	0,4 m <sup>2</sup>	0,7 m <sup>2</sup>
	BECERROS PESADOS	200	0,7 m <sup>2</sup>	0,95 m <sup>2</sup>
	BOVINOS MEDIANOS	325	0,95 m <sup>2</sup>	1,3 m <sup>2</sup>
	BOVINOS PESADOS	550	1,3 m <sup>2</sup>	1,6 m <sup>2</sup>
	BOVINOS MOI PESADOS	>700	>1,6 m <sup>2</sup>	
<b>OVINOS</b>	OVINOS RAPADOS E CORDEIROS > 26 Kg	< 55	0,2 m <sup>2</sup>	0,3 m <sup>2</sup>
		> 55	>0,3 m <sup>2</sup>	
	OVINOS NON RAPADOS	< 55	0,3 m <sup>2</sup>	0,4 m <sup>2</sup>
		> 55	>0,4 m <sup>2</sup>	
	FEMIAS OVINAS EN XESTACIÓN AVANZADA	< 55	0,4 m <sup>2</sup>	0,5 m <sup>2</sup>
> 55	>0,5 m <sup>2</sup>			
<b>CAPRINOS</b>	CAPRINOS	>35	0,2 m <sup>2</sup>	0,3 m <sup>2</sup>
		35 a 55	0,3 m <sup>2</sup>	0,4 m <sup>2</sup>
		>55	0,4 m <sup>2</sup>	0,75 m <sup>2</sup>
	FEMIAS CAPRINAS EN XESTACIÓN AVANZADA	<55	0,4 m <sup>2</sup>	0,5 m <sup>2</sup>
		>55	>0,5 m <sup>2</sup>	
<b>PORCINOS</b>	PORCOS	130	0,55 m <sup>2</sup>	
		100	0,43 m <sup>2</sup>	
		80	0,34 m <sup>2</sup>	
		50	0,21 m <sup>2</sup>	
	LEITÓNS	15	0,06 m <sup>2</sup>	
<b>AVES DE CURRAL</b>	POLIÑOS DE 1 DÍA	1 DÍA	0,0021	0,0025
	AVES	<1,6	0,018/m <sup>2</sup>	0,020/m <sup>2</sup>
	AVES	>1,6 A 3	0,016/m <sup>2</sup>	
	AVES	>3 A 5	0,0115/m <sup>2</sup>	
	AVES	>5	0,0105/m <sup>2</sup>	



## Impacto da condución sobre o benestar animal



Numerosos estudos científicos demostraron que ademais da densidade, duración, temperatura, ruído, vibracións, etc., tamén inflúe no benestar dos animais durante o seu traslado o tipo de condución que se realice.

Así os aceleróns ou freadas, as curvas mal tomadas e outras circunstancias motivadas pola actuación do propio condutor diminúen considerablemente a calidade do transporte e aumenta o estrés nos animais, o que se traduce en grandes perdas económicas.

Para evitar esta situación o condutor deberá:

- Conducir suavemente.
- Controlar a velocidade para evitar aceleracións e freadas.
- No caso de ter que parar, evitar estacionar o vehículo en lugares con ruído excesivo e pouco protexidos contra as inclemencias do tempo.
- Deterse periodicamente para revisar a carga e o vehículo.
- Sempre que se poida, acostumar os animais a viaxar.
- Comprobar o bo estado do vehículo (rodas, solo, ramplas, sistemas hidráulicos, ventiladores, lonas do teito, depósitos de auga, bebedoiros, etc.).
- Elixir, na medida do posible, estradas ben sinalizadas, con pouca densidade de tráfico e firme en bo estado.
- Viaxar ás horas do día que provoquen menos incomodidades para os animais.

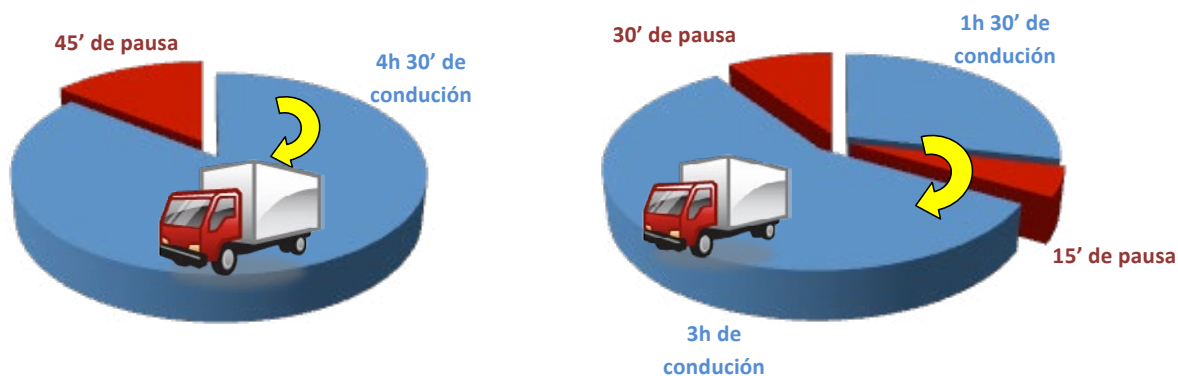


**LEMBRE QUE:** os medios utilizados no transporte de animais evitaranlles lesións e sufrimentos innecesarios, ademais de garantir a súa seguridade e a dos operarios

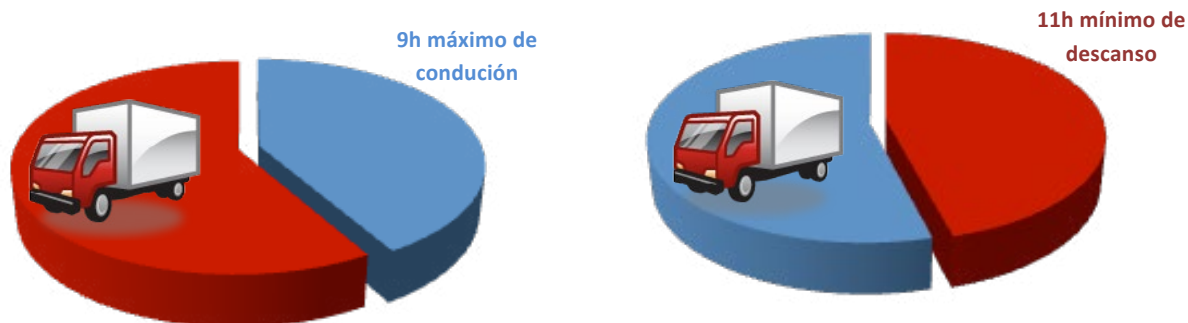
**LEMBRE QUE:** ademais de respectar as velocidades máximas permitidas para cada tipo de vía ou tramo, o transportista debe de cumprir cos tempos e períodos máximos de condución conxugando as normas de seguridade vial e benestar animal á hora de planificar as viaxes

### Norma xeral de descanso. Regulamento (CE) 561/2006

#### a) 4 h 30' máximo de condución ininterrompida



- b) **9 h máximo de conducción diaria** (salvo dúas veces por semana que pode ser de 10h, **11 h mínimo descanso diario**). A carga/descarga non se considera descanso. Non se superarán 56 h semanais nin 90 h en dúas semanas.



Fonte: modificado de DGT 561/2006

### Seguridade vial. A actuación do transportista no caso de accidente ou incidente durante o transporte de animais por estrada

En todo tipo de accidentes de circulación débese seguir o procedemento coñecido como **PAS** (Protexer-Avisar-Socorrer) respectando rigorosamente a orde deste.

É conveniente ter un plan de contingencia (obligatorio para os transportistas tipo 1) que debe ser posto en práctica. En calquera caso as recomendacións máis importantes son:

- Saír do vehículo con chaleco reflector homologado (visibilidade de 150 m).
- Apartar o vehículo da vía e, se é posible, colocar os triángulos a unha distancia mínima de 50 m da zona de parada.
- Na estrada de dobre sentido, colocar un triángulo por detrás á altura da marca da beiravía e o outro por diante, pero no lado contrario da calzada, para que sexa visto polos que circulen en sentido contrario.
- Na autoestrada ou autovía colocárase un só triángulo nunha distancia de entre 50 e 100 m.
- Poñer os intermitentes na súa posición de emerxencia.
- En horas de baixa visibilidade ou de noite, acenderanse as luces de posición.
- Ao tratarse dun transporte de animais, ademais de ter claras estas noicións de seguridade vial, temos que ter deseñado un plan de emerxencia (p. ex. localizar o compañeiro para transbordo, dispoñer de vehículos de reserva, etc.).



<b>P</b>	<b>PROTEXER</b>
<b>A</b>	<b>AVISAR</b>
<b>S</b>	<b>SOCORRER</b>

**LEMBRE QUE:** a forma correcta de actuar ante un accidente é: **PROTEXER** ° **AVISAR** ° **SOCORRER**

**LEMBRE QUE:** existe un teléfono único de emerxencias que permite recibir os avisos e coordinar os distintos servizos asistenciais no caso de accidente. Este número, válido a nivel europeo, é o **112**. Na Comunidade Autónoma de Galicia os servizos veterinarios prestan servizos de garda ante calquera eventualidade

## Deseño dos vehículos. Limpeza e desinfección (LD)

O transporte de animais vivos e os seus produtos poden favorecer a transmisión das enfermidades. Polo tanto é necesario para evitar a propagación destas unha correcta limpeza e desinfección dos vehículos, que se realizan principalmente nos centros de LD autorizados, tanto públicos coma privados, como nos matadoiros que as englobarán dentro do Plan APPCC.

### Limpeza e desinfección dos vehículos destinados ao transporte de animais

Descrición	Obrigatoriedade
<ul style="list-style-type: none"> <li>Os medios de transporte deberán construírse de maneira que as feces, a cama ou a forraxe non se poidan derramar ou caer fóra.</li> <li>Os medios de transporte deberán limparse e desinfectarse inmediatamente despois de cada transporte de animais.</li> <li>As operacións de LD xustificanse mediante a emisión do certificado ou talón de desinfección cos datos mínimos que figuran no anexo III do RD 1559/2005.</li> <li>Unha vez desinfectado o vehículo colocárase un precinto sobre as portas ou elementos de acceso. Este adaptárase á forma e condicións do vehículo.</li> </ul>	<ul style="list-style-type: none"> <li>O transportista durante o transporte e ata que se efectúe a seguinte LD conservará o certificado ou talón de desinfección a disposición das autoridades competentes.</li> <li>No caso de transporte de gando, o certificado ou talón emitido polo CLD terá validez desde o precintado do vehículo ata o remate do primeiro traslado de gando, posterior á rotura do precinto.</li> </ul>



**XUNTA DE GALICIA**  
CONSELLERÍA DO MEDIO RURAL

**CERTIFICADO DE LIMPEZA E DESINFECCIÓN**  
CERTIFICADO DE LIMPIEZA Y DESINFECCIÓN

000000

**CENTRO DE LIMPEZA E DESINFECCIÓN**  
*Centro de limpieza y desinfección*

Nº Registro .....  
*Nº Registro*

Enderezo .....  
*Dirección*

Provincia .....  
*Provincia*

COMUNIDAD AUTÓNOMA DE GALICIA

Plaguicide-Biocida: .....

Data (Fecha)..... Hora .....

Nº Precinto:.....

Este certificado debe acompañar a expedición do gando. Terá validez desde o precintado do vehículo ata o remate do primeiro traslado de gando posterior á rotura do precinto. (Este certificado debe acompañar a la expedición del ganado. Tendrá validez desde el precintado del vehículo hasta la finalización del primer traslado de ganado posterior a la rotura del precinto).

**VEHÍCULO**

MATRÍCULA .....

Nº Autorización.....

Titular ou transportista  
(Titular o transportista).....

D.N.I.: .....

D..... responsable del centro de limpieza e desinfección de vehículos de transporte por estrada no sector gandeiro arriba indicado, CERTIFICO que na data e hora indicadas se procedeu no citado centro á limpeza e desinfección do vehículo, así como á colocación do precinto ou precintos sobre as portas, elementos de acceso do gando, produtos para a alimentación animal ou subprodutos, á estrutura de carga do vehículo. (responsable del centro de limpieza y desinfección de vehículos de transporte por carretera en el sector ganadero arriba indicado. CERTIFICO que en la fecha y hora indicadas se ha procedido en el citado centro a la limpieza y desinfección del vehículo, así como a la colocación del precinto o precintos sobre las puertas, elementos de acceso del ganado, productos para la alimentación animal o subproductos, a la estructura de carga del vehículo).

En ..... a ..... de ..... Año: (Fdo.)  
Selo (Sello)

**LEMBRE QUE:** a desinfección dos vehículos de transporte de animais vivos, agás nalgunhas excepcións, é obrigatoria e responsabilidade do transportista



## Plans de alerta sanitaria. Importancia do transporte na transmisión das enfermidades

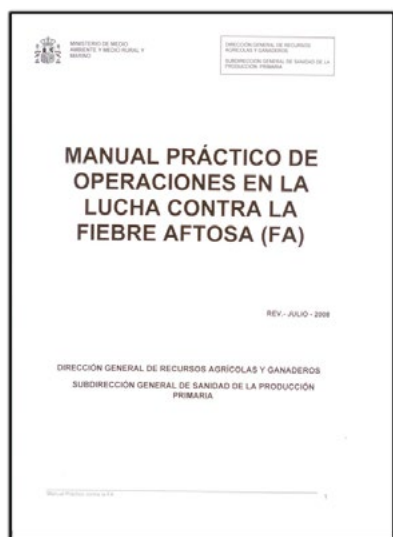
A documentación sanitaria que acompaña o traslado dos animais vivos garante a súa orixe e evita, en boa medida, a posibilidade de contaxios entre eles. Calcúlase que polo menos o 25% dos casos de propagación de enfermidades ten a súa orixe durante o transporte.

Os plans de alerta sanitaria son protocolos de actuación que contemplan as medidas sanitarias que cómpre tomar para previr as distintas enfermidades transmisibles ou, se é o caso, ante a sospeita ou confirmación destas. Existen plans e instrumentos xenéricos que se establecen para todas as enfermidades, en xeral, e outros, máis específicos, elaborados para determinadas epizootias: peste porcina africana, gripe aviar, febre aftosa...

A normativa considera o establecemento de listas de enfermidades de declaración obrigatoria cuxos procedementos de prevención, loita, diagnóstico... están regulados por lei.

Unha das principais medidas sanitarias é a inmovilización das explotacións afectadas e a restrición de movementos cara a, ou principalmente, dende as explotacións afectadas.

Nesta circunstancia, ao proceder ao illamento dos animais, deberase ter en conta: o seu número, orixe/procedencia, antecedentes sanitarios, as condicións das instalacións, os vehículos, as medidas de bioseguridade e a forma de difusión das enfermidades.



No caso de adoptarse medidas cautelares por razóns de urxencia ou necesidade, de forma motivada e como consecuencia da existencia dun risco inmediato e certo para a saúde das persoas ou animais, estas axustaranse á intensidade, proporcionalidade e necesidade técnica dos obxectivos, e a súa duración non superará a situación de risco.

A información referente aos manuais prácticos e aos plans pódense consultar nas páxinas web:

<http://www.marm.es/es/ganaderia/pags/rasve/rasve.htm>

<http://rasve.mapa.es/Publica/InformacionGeneral/Manuales/manuales.asp>

<http://rasve.mapa.es//Publica/InformacionGeneral/Planes/planes.asp>

**LEMBRE QUE:** calquera sospeita de enfermidade infectocontaxiosa deberá comunicala de forma inmediata aos servizos veterinarios oficiais máis próximos (xeralmente nun prazo máximo de 24 horas)

## Transporte e enfermidades de declaración obrigatoria

Para evitar a introdución ou difusión de enfermidades de declaración obrigatoria tanto a nivel nacional como internacional, especialmente aquelas de alta difusión ou para previr a súa extensión nos casos de sospeita, confirmación ou de grave risco sanitario, as AC poderán adoptar as seguintes medidas cautelares:

- Prohibir o movemento (entradas/saídas) de animais, os seus produtos ou subprodutos en zonas determinadas que puideran vehicular o axente patóxeno.
- Inmobilización, incautación, censado, marcado e sacrificio, se procede, de animais enfermos e sospeitosos.
- Incautación, destrución, etc. de produtos zoosanitarios, alimenticios e de orixe animal.
- Promulgar as condicións hixiénico-sanitarias que hai que cumprir.
- Establecer un programa de loita contra vectores e de vacinacións se procede.
- Suspender as actividades cinexéticas, pesqueiras, certames e concentracións gandeiras, de vehículos de transporte, etc.
- Eliminación e destrución de cadáveres, materias contaminadas, etc.
- A intervención a súa vez tamén podería establecer zonas de protección, vixilancia e seguridade con diferentes graos de esixencia.

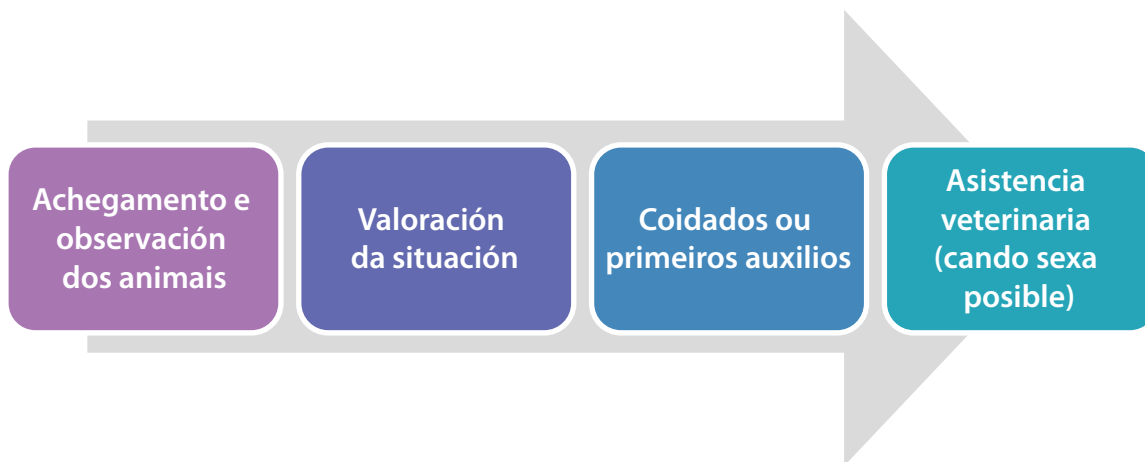


ESPECIE AFECTADA	ALGUNHAS ENFERMIDADES DE DECLARACION OBRIGATORIA
▪ <b>Bovina</b>	▪ peste, BSE, perineumonía, leucose, lingua azul, rabia...
▪ <b>Ovina e caprina</b>	▪ lingua azul, varíola, brucelose, agalaxia contaxiosa, rabia...
▪ <b>Porcina</b>	▪ peste porcina africana e clásica, febre aftosa, vesicular
▪ <b>Aves</b>	▪ influenza aviar, Newcastle, psitacose...
▪ <b>Equina</b>	▪ peste, encefalomielite, metrite contaxiosa, mormo...
▪ <b>Lagomorfos</b>	▪ tularemia

## Coidados de emerxencia dispensados aos animais. Sacrificio de urxencia

Os coidados de emerxencia buscan dar aos animais, na medida do posible, un tratamento inmediato ante as enfermidades, lesións ou outras circunstancias que poidan sobrevir no transcurso do transporte.

O persoal condutor, coidador ou responsable dos animais deberá polo tanto posuír unha formación axeitada. En calquera caso o protocolo de actuación que cómpre seguir debe contemplar:



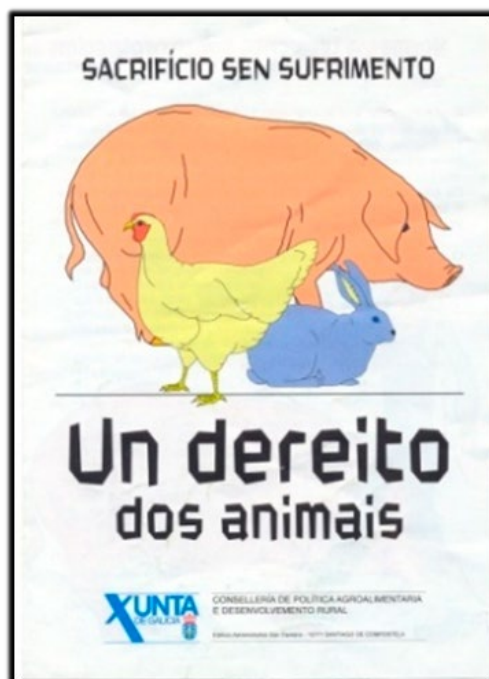
A eutanasia, termo que literalmente significa “boa morte”, supón que os animais deben ser sacrificados coa mínima dor ou estrés provocándolles unha perda de consciencia inmediata seguida da parada respiratoria, cardíaca e de toda actividade cerebral.

Forma parte do protocolo que cómpre seguir a toma dunha decisión correcta respecto da aplicación dun método de sacrificio de emerxencia nos casos que así se requira. Recoméndase cando exista unha dor ou sufrimento excesivo debido a:

- Fracturas incurables (que provoquen inmovilidade ou incapacidade).
- Dores esaxeradas imposibles de aliviar como os traumatismos graves por accidente de tráfico.
- Debilidade esaxerada ou parálise grave por enfermidade ou fracturas.
- Enfermidades sen tratamentos efectivos.
- Enfermidades infecciosas que supoñan un grave risco de contaxio (criterios sanitarios).

Alguns métodos recomendados para o sacrificio de urxencia durante o transporte son:

- Proxectil ou bala de arma de fogo (de calibre 22 a 9 segundo o tamaño), para animais perigosos, salvaxes, non afeitos ao contacto humano, de captura complicada e en situacións de risco para os coidadores. Opción que se debe aplicar en colaboración cos corpos de seguridade do Estado (Garda Civil, Policía).

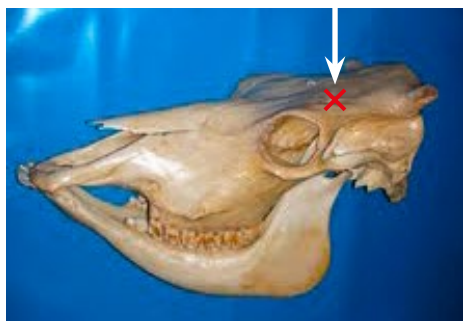


- Pistola de caravilla perforadora e con posterior desangrado (non recomendable en lugares pechados e en caso de enfermidades moi patóxenas ou de doada transmisión).
- Sempre que sexa posible, mediante asistencia veterinaria, inxección letal con mestura comercial de anestésicos/ analxésicos.



- A normativa considera a obrigatoriedade de incorporar os medios axeitados para a eutanasia de determinados tipos de transporte por vía aérea ou marítima.

**LEMBRE QUE:** no caso de incidencias graves por enfermidades, deshidratación severa, traumatismos con fracturas, e en xeral sempre que se comprometa gravemente o benestar animal, deberase formular a posibilidade da eutanasia



No caso de utilizar armas de fogo ou pistola de caravilla perforadora é necesario certo grao de experiencia, habilidade e coñecementos anatómicos da especie que cómpre eutanasiar. Unha vez realizada a eutanasia é primordial confirmar a morte do animal avaliando o seu estado de consciencia mediante a ausencia de actividade respiratoria, cardíaca e reflexo corneal.

Xa que o sacrificio dun animal se considera un procedemento emocional e socialmente polémico, é recomendable realizalo en condicións de máxima privacidade e por persoal experimentado e psicolxicamente preparado.

**LEMBRE QUE:** no caso de que se produzan baixas ou se realice un sacrificio eutanásico, é responsabilidade do propietario dos animais realizar unha correcta xestión dos cadáveres, polo que terá que contactar con empresas autorizadas que realizan este servizo

## Viaxes de longa duración

### Condições especiais das viaxes de longa duración (> 8 horas)

- Teito de cor clara.
- Cama absorbente.
- Alimento e auga suficiente.
- Separadores para crear compartimentos.
- Sistema de ventilación.
- Sistema de navegación. De acordo coa normativa vixente deste requisito están exceptuados actualmente os vehículos que non realicen viaxes que superen as 12 horas de duración.



### Caderno de a bordo ou folla de ruta (CAB)

O caderno de a bordo ou folla de ruta (antes denominado Plan de viaxe) é un documento obrigatorio para aqueles transportes de longa duración (>8 horas), realizados por estrada entre distintos Estados membros das especies bovina, ovina, caprina, porcina ou equina (salvo os équidos rexistrados).

O documento consta de 5 seccións:

- 1. Planificación. Asíno o organizador da viaxe.
- 2. Lugar de saída. Asíno o posuidor dos animais en orixe.
- 3. Lugar de destino. Asíno o posuidor dos animais en destino.
- 4. Declaración do transportista. Asíno o transportista e/ou os condutores/coidadores.
- 5. Parte de incidencias. No seu caso asíno o declarante da incidencia.

As seccións 2, 3 dispoñen de espazo para consignar, se é o caso, o control veterinario oficial (~~ver modelo nas páxinas 49 e 50~~)

### Sistemas de xeolocalización e navegación vía satélite. Sistemas de ventilación e de control da Tª

Descrición	Obrigatoriedade
Proporcionará información equivalente á do caderno de a bordo ou folla de ruta, así como a información sobre a apertura/peche da/s porta/s de carga.	Obrigatorio para viaxes longas (>8 horas) de bovinos, ovinos, caprinos, porcinos e equinos (salvo équidos rexistrados)
Sistema de ventilación que garanta unha distribución uniforme e constante do aire, así como un sistema de control da temperatura cun dispositivo de rexistro destes datos.	É obrigatorio conservar os rexistros durante, polo menos, 3 anos, a disposición da autoridade competente.
Os rexistros de temperatura deberán ir pechados e estar a disposición da autoridade.	
Sistema de alerta que avise o condutor/coidador cando a temperatura nos compartimentos alcance un máximo ou un mínimo (30°C/-5°C, cunha tolerancia de +/- 5°C en función da temperatura exterior)	Obrigatorio (desde 01/01/2009) para todos os medios de transporte por estrada.

**Excepcionalmente** á norma descrita, a autoridade competente pode autorizar os medios de transporte para viaxes longas (>8 horas) sen que cumpran estas condicións, sempre que non se superen as 12 horas.

Os medios de transporte estarán equipados por un sistema de control da Tª mediante sensores e dun dispositivo de rexistro destes datos e un sistema de alerta de temperaturas máximas e mínimas.

Os sistemas de ventilación manterán, independentemente que o vehículo estea parado ou en movemento, unha autonomía de funcionamento de polo menos 4 horas.

**LEMBRE QUE:** con excesiva calor no transporte a ventilación permitirá que cada animal se termorre-gule (arrefría) mediante convección



Un sistema de navegación nun vehículo que transporte animais require dunha unidade de a bordo (OBU) ou unidade fundamental de navegación, que é o hardware onde se recolle ou almacena a información que se instalará no semirremolque se o camión leva semirremolque ou no camión se o camión vai con remolque; un sistema de navegación (GNSS) para a posición e tempo; sensores para monitorizar certos parámetros como son a temperatura, axuste/desaxuste do remolque, estado da porta de carga (aberta/pechada); un interface; un sistema de comunicación (GMS/GPRS) para transferir información a un centro de control e unha serie de portas informáticas para posibilitar unha descarga local dos datos.



- 1. Sensor de porta de carga.
- 2. Sensor da temperatura.
- 3. OBU.
- 4. Sensor de axustamento da cabina.
- 5. Interface do usuario.



A información no desprazamento pódese recoller de dúas formas:

- Automaticamente mediante o GNSS (Sistema Global de Navegación por Satélite), como a posición, datas, tempo, velocidade, etc.
- Manualmente, como son o número de animais, os animais feridos ou mortos, as avarías do vehículo, etc.

RESUMO DA VIAXE	
<b>Saída</b>	Friedersdorf (Alemaña) 20/08/07 7.14 h
<b>Tempo restante</b>	Lemosin 21/08/07
<b>Destino</b>	As Pontes de García Rodríguez (España) 23/08/07 1.15 h
<b>Distancia total</b>	2530 Km
<b>Países transitados</b>	Alemaña-Francia- España
<b>Tempo total</b>	54 horas
<b>Transmisións recibidas (logs)</b>	790
<b>Transmisións enviadas</b>	205
<b>Custo da transmisión</b>	8,15 Euros
<b>Especie transportada</b>	Bovinos



## Planificación da viaxe

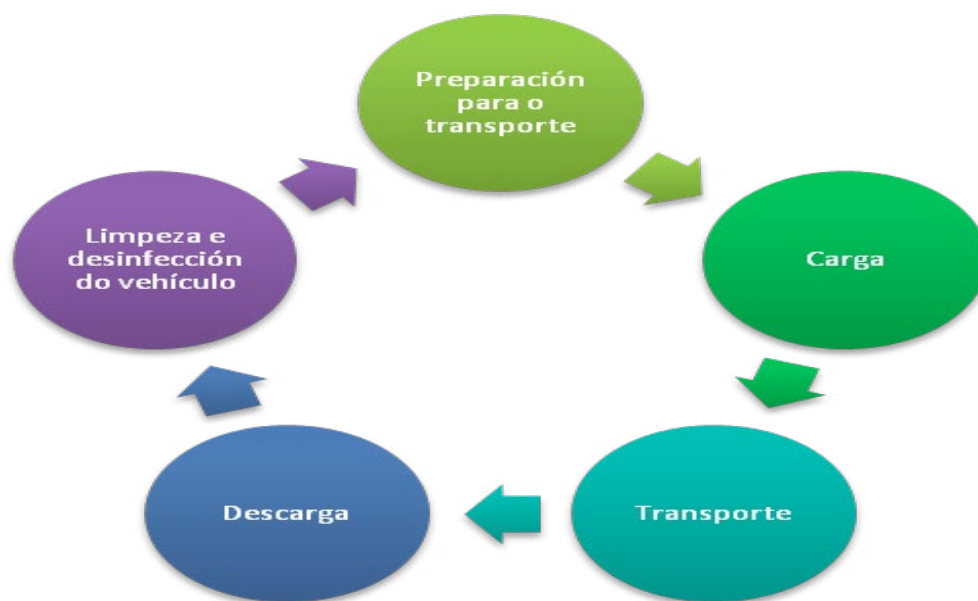
Existen unha serie de conceptos que hai que ter en conta durante o transporte:

- Polo menos unha vez na vida os animais son transportados.
- Existe unha relación directa entre as condicións do traslado e o grao de estrés.
- En produción animal, as 24 horas anteriores ao sacrificio son probablemente as máis críticas xa que o desprazamento orixina grandes perdas económicas por mortes, redución da calidade da carne (aparecen carnes escuras ou pálidas), septicemias e comisos.

Por todas estas circunstancias e en calquera tipo de transporte de animais, pero especialmente no caso dos de longa duración (>8 horas), é moi importante realizar unha boa planificación que integre todas as actuacións que cómpre realizar sen deixar nada ao chou.

Cada unha das operacións precisa dun lugar e equipamento axeitados e da xestión e, se é o caso, da correspondente documentación: autorizacións do transportista e do medio de transporte, certificacións de competencia do persoal condutor/coidador, plan de continxencia, caderno de a bordo ou folla de ruta, certificados sanitarios, identificación dos animais, etc.

### Diagrama de fluxo da planificación da viaxe



Para coñecer os puntos de control e planificar as paradas obrigatorias nas viaxes de longa duración (> 8 h) pódese consultar a seguinte páxina na internet:

<http://forum.europa.eu.int/irc/sanco/vets/info/data/stagpt/stagpt.htm>

**LEMBRA QUE:** cómpre practicar rutinas de control respecto á documentación e estado dos animais, vehículos, condutor..., antes, durante e despois do transporte

## Incidencias durante o transporte

Os plans de continxencia son un requisito obrigado na autorización das viaxes longas (>8 horas) xa que aseguran unha resposta correcta ante calquera incidencia que se presente durante o transporte. Constará de datos xerais, relación de continxencias posibles e das medidas correctoras que cómpre tomar en cada caso.

### Datos xerais

- Nome da(s) empresa(s) transportista(s), teléfonos, correo electrónico e fax que permitan o contacto permanente entre condutor e o responsable da viaxe.
- Nome, enderezo, teléfonos de contacto, correo electrónico, fax do propietario dos animais (orixe e destino).
- Disponibilidade de contacto permanente con condutor/coidador: nome e apelidos, NIF/NIE e teléfono móbil.
- Cartografía e sistema de navegación (GPS) para posibles rutas alternativas e posibles puntos de parada.
- Manual práctico de primeiros auxilios dos animais.
- Disponibilidade de vehículos e condutores substitutivos en frota.
- Disponibilidade de enderezos e teléfonos de:
  - Autoridades sanitarias veterinarias competentes nas distintas CCAA ou países.
  - Forzas e corpos de seguridade do estado nas distintas CCAA ou países.
  - Talleres posibles en ruta.
  - Servizos de grúa.
  - Matadoiros.
  - Empresas de subministración de alimentación animal.
  - Empresas de xestión de animais mortos.
  - Centros hospitalarios/urxencias médicas en ruta.
  - Veterinarios clínicos (disponibilidade 24 horas).
  - Posibles puntos de parada (postos de control, mercados...) en ruta.



### Relación de continxencias posibles:

- Accidente na estrada.
- Avaría no vehículo.
- Enfermidade /indisposición do condutor.
- Enfermidade/ ferida dalgún animal.
- Fuga de animais: accidental ou por sabotaxe (proteccionistas...).
- Impedimento da viaxe: folgas de gasolineras, cortes de vías públicas por manifestacións, accidentes que bloqueen as vías...
- Inmobilización de vehículos (incumprimentos da lei de transportes, por estar varias horas parados ou obriga de transbordo a outro vehículo).

## Medidas que cómpre tomar:

### Accidente na estrada

- Disponibilidade de extintores no vehículo.
- Disponibilidade de vehículos supletorios en frota.
- Aviso urxente ás forzas de seguridade.
- Débese garantir a seguridade no tráfico (recoller da estrada animais mortos ou feridos e sinalar con triángulos reflectores o lugar do accidente).
- Determinar as accións que cómpre tomar segundo o estado dos animais e o tipo de avaría do vehículo:
  - Continuar a viaxe.
  - Sacrificio por un veterinario clínico de animais non recuperables.
  - Descarga de animais (nunha explotación, mercado ou matadoiro) se estes se atopan fatigados e permaneceron moito tempo co vehículo parado nas condicións inadecuadas.
  - No caso de existir animais mortos, débese contactar coa empresa de recollida de cadáveres.

### Avaría no vehículo

- Posesión de ferramentas para as avarías frecuentes.
- Contacto coa rede de talleres máis próxima.
- Disponibilidade de vehículos supletorios en frota.
- Posibilidade de contacto con outros transportistas.

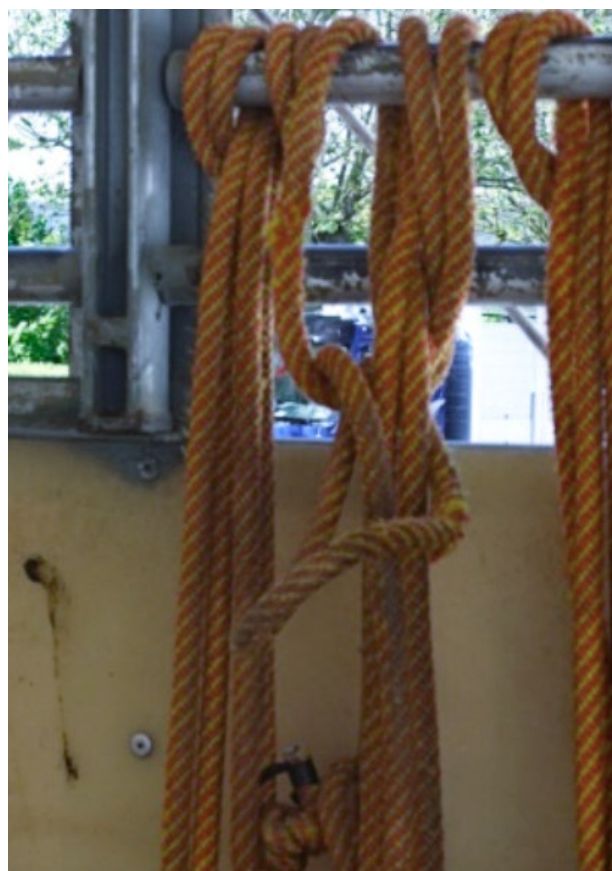
### Enfermidade /indisposición do condutor

- Listaxe de centros hospitalarios.
- Consultas médicas en ruta.
- Caixa de primeiros auxilios no vehículo.
- Listaxe de transportistas que poidan subministrar outro condutor.

### Enfermidade dalgún animal: deben estar previstos no plan os coidados de emerxencia

“Os animais que enfermen ou se lesionen durante o transporte deberán ser separados dos demais e recibir os primeiros auxilios canto antes. Deberán recibir atención veterinaria adecuada e se fose necesario procederese ao seu sacrificio ou matanza de urxencia de modo que se lles evite todo sufrimento innecesario” (anexo I, capítulo I, pto 4. Regulamento 1/2005).

- Posible resolución da incidencia por parte do condutor /coidador (kit de material, trocar, hidratación oral) ou contacto co servizo veterinario. Luz adecuada para a inspección dos animais.
- Sacrificio humanitario: se a viaxe é por mar, ferrocarril ou aire, e superior a 3 horas, deberá existir un sistema de sacrificio aplicado por persoal capacitado para levalo a cabo.



## Fuga de animais

- Disponibilidade de sistemas de captura (cordas, cabezadas, redes para as aves...).

## Impedimento da viaxe

Art. 22, Reg 1/2005: “non se poderá reter ningunha partida de gando salvo por razóns de bienestar ou de seguridade pública”. A AC velará por que se dea prioridade a estes vehículos en puntos de transbordo, puntos de saída ou postos de inspección fronteiriza. Nese caso contactarase cos servizos veterinarios e cando o atraso sexa superior ás dúas horas, contemplarase a posibilidade de subministrar alimentos e auga aos animais.

- Se se prevé a existencia de folgas ou manifestacións: depósito cheo de carburante ou combustible supletorio, comida e volume de auga extra.
- Posibilidade de rutas alternativas.
- Ante a posibilidade dunha inmovilización longa, contactar coas forzas de seguridade do Estado para solicitar a continuación da viaxe por outras rutas.
- No caso de que o vehículo permaneza parado moito tempo e segundo as condicións climáticas:
  - Situación de calor:
    - Situar, se é posible, o vehículo á sombra.
    - Activar os elementos de ventilación.
    - Refrescar os animais con duchas, se é posible.
    - Abeberar os animais.
  - Situación de frío:
    - Pechar as trapelas de ventilación segundo o estado dos animais

O plan de continxencia deberá estar asinado polo transportista ou seu representante que declararán que todos os datos que se indiquen no documento son certos.

**LEMBRA QUE: o Regulamento 1/2005 indica que non se poderá reter ningunha partida de gando, salvo por razóns de bienestar ou seguridade pública**

## Cadro resumo dun Plan de continxencia

Apartados	Contidos
Obxecto	Establecer as accións que cómpre realizar por parte do organizador, transportista ou condutor ante feitos imprevistos durante o transporte que poñan en perigo o bienestar animal.
Datos xerais	Nomes e teléfonos do transportista, empresa, condutores e/ou responsables da viaxe. Nomes, enderezos e teléfonos dos propietarios dos animais en orixe e destino. Cartografía e/ou sistemas de navegación para buscar rutas alternativas, puntos de parada, etc. Manual práctico de primeiros auxilios aos animais. Disponibilidade de vehículos e condutores substitutos. Outros datos: autoridades veterinarias, forzas e corpos de seguridade, talleres, guindastres, matadoiros, alimentación animal, recollida de cadáveres, asistencia sanitaria, asistencia veterinaria, posibles puntos de parada...
Relación de continxencias posibles	Accidente ou avaría do vehículo. Enfermidade ou indisposición do condutor ou coidador. Enfermidade ou ferida dalgún animal. Fuga dos animais Outras continxencias: folgas, cortes de vía, inmovilización do vehículo por outras causas, etc.
Medidas que cómpre tomar en cada caso	Substitución do condutor e/ou do vehículo Asistencias: emerxencias, sanitaria, mecánica, veterinaria, etc. Toma de decisións segundo a gravidade e a situación. Procedementos de eutanasia, primeiros auxilios, captura de animais, etc. Todo iso segundo proceda en cada caso. As medidas irán asociadas ás situacións anteriormente descritas.

## Repercusión do transporte sobre a calidade das carnes: hematomas, contusións, carnes PSE e DFD

Existe na sociedade actualmente unha demanda crecente de carnes de calidade que estean libres de defectos tecnolóxicos, acheguen valores nutritivos saudables e que se obteñan en condicións que garantan o benestar dos animais. A tendencia de atribuír un valor engadido aos métodos de produción que sexan respectuosos co medio e o benestar animal compárteno o 57% dos consumidores europeos, que pagarían máis por alimentos de animais criados/sacrificados con premisas de benestar animal.

Un mal transporte dos animais antes da faena leva consigo un aumento do PH, perdas por hematomas e cor escura dos cortes da canal, que cando acontecen nas zonas de alto valor comercial, revisten particular importancia económica e repercuten nunha diminución significativa da calidade e produción.



### HEMATOMAS E CONTUSIÓNS

- Resultado de traumatismos que provocan a rotura dos vasos sanguíneos
- Diminúe a vida útil da carne e aumenta a propensión a contaminacións bacterianas



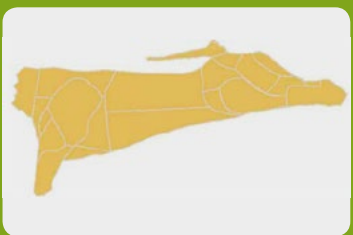
### CARNE DFD

- Escura (**D**ark), Dura (**F**irm) e Seca (**D**ry)
- Provocada polo estrés crónico sufrido polos becerros durante o cebo intensivo
- O esgotamento das reservas de glicóxeno provoca que non baixe o pH como na carne normal



### CARNE PSE

- Pálida (**P**ale), Branda (**S**oft) e Exsudativa (**E**xudative)
- Provocada polo estrés agudo sufrido durante o transporte ao matadoiro de gando porcino
- A acidose láctica provoca unha caída do pH, máis acusada que na carne normal



### CONTUSIÓNS NA CANAL (Fonte:Acosta e Félix, 1977)

- Lombos-45%, costelas-17%, tapa e contra 12%, faldra 8%, ancas-7%, costas- 11%

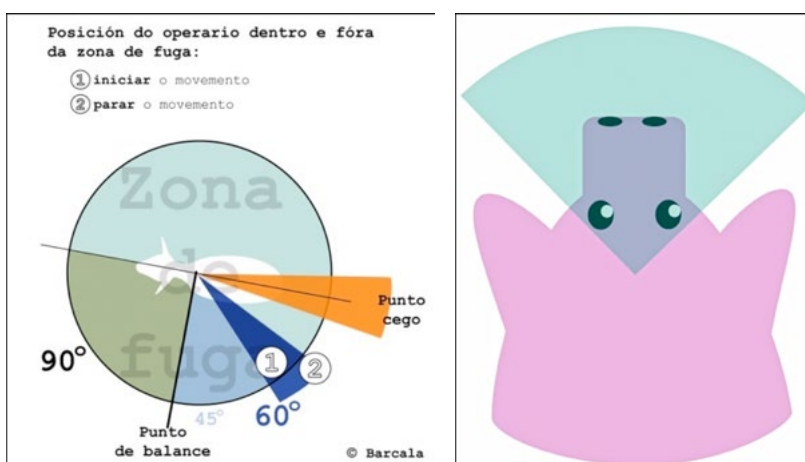
## Manexo dos animais. Condución do rabaño

### Zona de fuga e punto de balance

Sempre que se manexan animais, pero especialmente durante as operacións de carga e descarga, é necesario coñecer o comportamento innato da especie coa que traballemos. Deste xeito facilítase o arreo, diminúe o estrés causado aos animais e tamén melloran as condicións de traballo e seguridade dos operarios, polo tanto rebáixase o risco de sufrir accidentes (golpes, acometidas, pisadas, etc.).

A zona de fuga (fuxida) é unha área arredor do animal onde este se encontra seguro. O seu tamaño depende do grao de mansedume, de tal maneira que se o operario entra na zona de fuga o animal móvese.

O punto de balance, situado á altura do ombro/cruz dos animais, pode utilizarse para movelos cara a atrás ou cara a adiante. Desta forma se o operario se sitúa por diante do punto de balance, o animal retrocede ou párase, e se se sitúa no ángulo de detrás, este moverase cara a adiante.



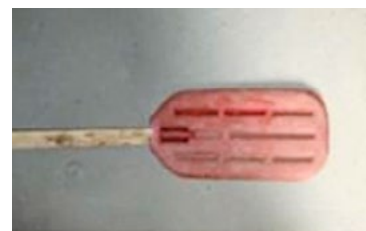
### Equipos de apoio para a condución dos animais



PANEL



MARACAS



REMO



BANDEIRA



BOTELLAS



GARROCHA

**LEMBRE QUE:** non se recomenda o uso de aparellos eléctricos. Só se permite o seu uso en bovinos e porcinos adultos sobre os cuartos traseiros, en aplicacións de non máis dun segundo e sempre que o animal teña espazo suficiente para avanzar

### RECOMENDACIÓNS PARA O MANEXO DE ANIMAIS (Modificado de Giménez, 2003)

- Traballar con seguridade, con precaución e sen présas, para evitar un manexo agresivo.
- Evitar ruídos, berros, sons agudos, sombras, reflexos, etc.
- Formar os operarios, prescindindo do persoal agresivo ou medoso.
- Non agredir os animais (evitar o uso da picaña...), nin encirralos, nin amorealos, etc.
- Habituar o gando á presenza humana sen impoñela fisicamente de forma brusca.
- Calcular as densidades do transporte e revisar as instalacións periodicamente.
- Non apertar ou amontoar os animais, empuxalos dende lonxe tomando distancia con eles.
- Nas cortes, traballar a pé e dende fóra, achegándose ao animal polos flancos, non polo rabo (mediante os principios etolóxicos e respectar a zona de fuga e o punto de balance).
- Mover o gando ao paso, en función das instalacións, separados por categorías e sen mesturar lotes, desprazándoos con calma polas instalacións antes de traballalos.
- Preparar e controlar o pre-embarque do transporte, a carga e a descarga con antelación.
- Traballar sempre con seguridade.

**LEMBRE QUE:** para mover un animal os operarios nunca se deben de colocar enfrente do punto de balance e téñense que avaliar os procedementos de manexo e instalacións de forma periódica

### Puntos críticos do benestar animal durante o transporte

É conveniente monitorizar mediante un sistema de puntos críticos (APPCC) todo o proceso do transporte (pre-embarque, carga, traslado e descarga). Na actualidade existe un concepto multidimensional aplicado ao benestar animal (Welfare Quality) que engloba 4 principios: alimentación, aloxamento, saúde, comportamento e 12 criterios (Boutreau *et al.*, 2007).

Principios	Criterios
<b>ALIMENTACIÓN</b>	Ausencia prolongada da fame Ausencia prolongada da sede
<b>ALOXAMENTO</b>	Confort do descanso Confort térmico Facilidade de movementos
<b>SAÚDE</b>	Ausencia de lesións Ausencia de enfermidade Ausencia de dor inducida polos procedementos
<b>COMPORTEAMENTO</b>	Expresión do comportamento social Expresión doutros comportamentos Interacción home-animal Ausencia xeral de medo

### Control dos puntos críticos

Os procedementos operativos estándar (POE) incluírán (Fonte: Barros, 2003):

- Instalacións: deseño, construción e mantemento.
- Vehículos e equipos: deseño, uso e mantemento.
- Manexo axeitado: observación do comportamento, control de densidades, mesturas...
- Operarios: acreditación e formación.
- Guías de boas prácticas (GBP). Obrigatoriamente por escrito.

## Documentación do transportista e do medio de transporte

### 1. Esquema do rexistro dos transportistas e medios de transporte

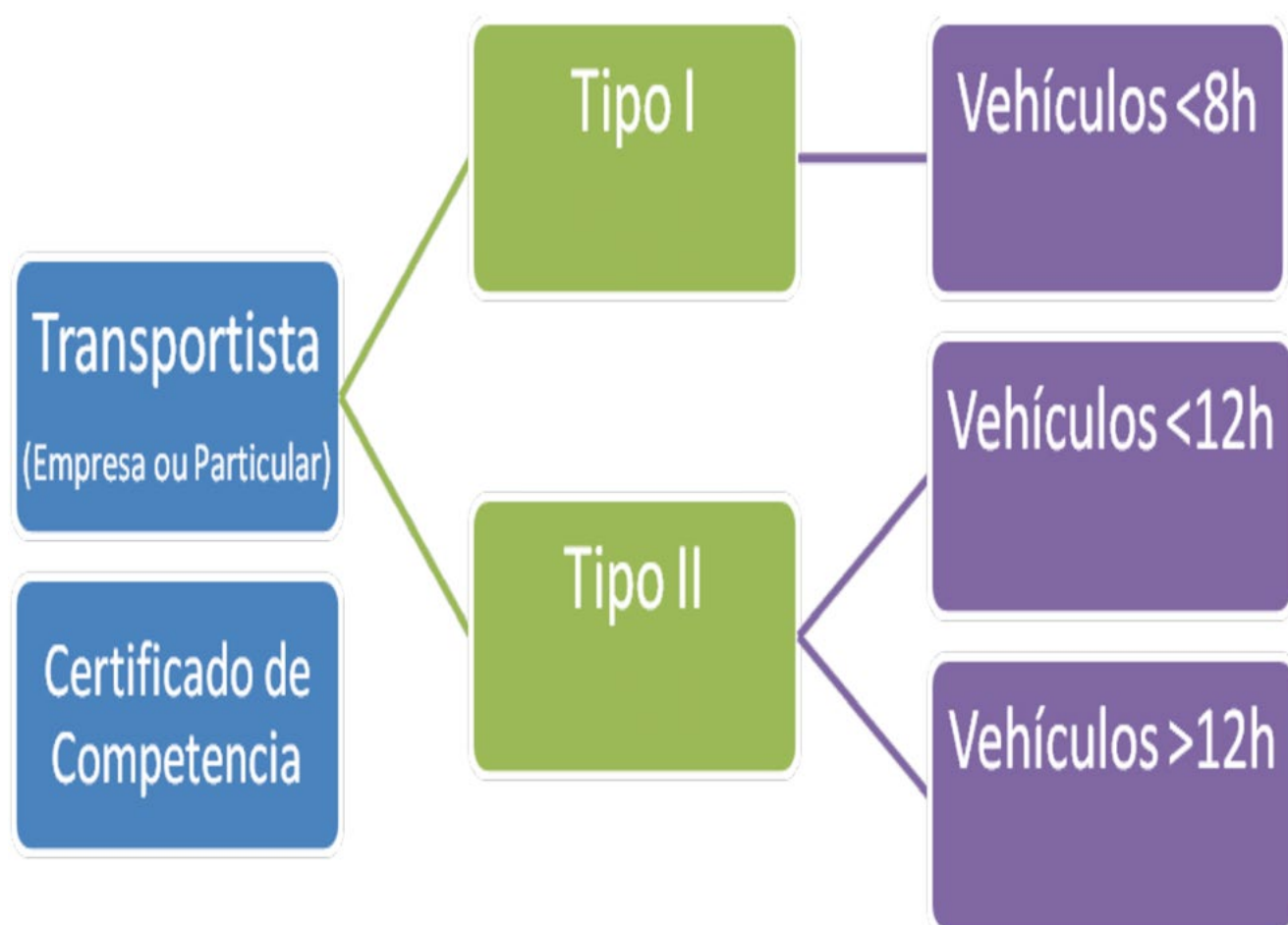
Trátase de rexistrar:

- As persoas físicas e xurídicas que transporten animais.
- Os medios empregados (vehículos e contedores).

Igualmente, os certificados de aprobación dos medios de transporte poden ser ata de tres tipos diferentes:

- Vehículos para viaxes de ata 8 horas (viaxes curtas).
- Vehículos para viaxes de ata 12 horas (viaxes longas), acollidos a unha excepción legal.
- Vehículos para todo tipo de viaxes (viaxes longas) sen límite de duración.

Por último, está o certificado de competencia que debe ter o condutor ou coidador para exercer a responsabilidade do bienestar animal en calquera tipo de viaxe.



### Autorización de transportistas tipo 1 (Non válida para viaxes de >8 horas)

1. N° DE AUTORIZACIÓN DO TRANSPORTISTA N° DE AUTORIZACIÓN DEL TRANSPORTISTA TRANSPORTER AUTHORIZATION N°		NACIONALIDADE NACIONALIDAD NATIONALITY	
2. IDENTIFICACIÓN DO TRANSPORTISTA IDENTIFICACIÓN DEL TRANSPORTISTA TRANSPORTER IDENTIFICATION		TIPO 1 NON VALIDA PARA AS VIAXES LONGAS TIPO 1 NO VALIDA PARA LOS VIAJES LARGOS TYPE 1 NOT VALID FOR LONG JOURNEYS	
2.1 Nome da empresa Nombre de la empresa Company name			
NIF, CIF, N° pasaporte			
2.2 Enderezo Dirección Address			
2.3 Localidade Localidad Town	2.4 Código postal Código Postal Postal code	2.5 Estado membro Estado miembro Member State	
2.6 Teléfono Teléfono Telephone	2.7 Fax Fax Fax	2.7 Correo electrónico Correo electrónico Email	
3. AUTORIZACIÓN LIMITADA A DETERMINADOS AUTORIZACIÓN LIMITADA A DETERMINADOS AUTHORIZATION LIMITED TO CERTAIN			
Tipos de animais <input type="checkbox"/> Tipos de animales Types of animal		Modos de transporte <input type="checkbox"/> Modos de transporte Modes of transport	
Sírvese precisar Sírvese precisar Specify here:			
Data de expiración ..... Fecha de expiración..... Expiry date.....			
4. AUTORIDADE QUE EXPIDE A AUTORIZACIÓN AUTORIDAD QUE EXPIDE LA AUTORIZACIÓN AUTHORITY ISSUING THE AUTHORIZATION			
4.1 Nome e enderezo da autoridade Nombre y dirección de la autoridad Name and address of the authority			
4.2 Teléfono Teléfono Telephone	4.3 Fax Fax Fax	4.4 Correo electrónico Correo electrónico Email	
4.5 Data Fecha Date	4.6 Lugar Lugar Place	4.7 Selo oficial Sello oficial Official stamp	
4.8 Nome e sinatura do funcionario Nombre y firma del funcionario Name and signature of the official			

## Autorización de transportistas tipo 2 (Válida para todo tipo de viajes)

1. <b>Nº DE AUTORIZACIÓN DO TRANSPORTISTA</b> <b>Nº DE AUTORIZACIÓN DEL TRANSPORTISTA</b> <b>TRANSPORTER AUTHORIZATION Nº</b>		<b>NACIONALIDADE</b> <b>NACIONALIDAD</b> <b>NATIONALITY</b>	
2. <b>IDENTIFICACIÓN DO TRANSPORTISTA</b> <b>IDENTIFICACIÓN DEL TRANSPORTISTA</b> <b>TRANSPORTER IDENTIFICATION</b>		<b>TIPO 2 / TIPO 2</b> <b>VALIDA / VALIDA</b> <b>PARA AS VIAXES LONGAS / PARA LOS VIAJES LARGOS</b> <b>TYPE 2</b> <b>VALID</b> <b>FOR LONG JOURNEYS</b>	
2.2 Nome da empresa <i>Nombre de la empresa</i> <i>Company name</i>  <b>NIF, CIF, Nº pasaporte</b>			
2.8 Enderezo <i>Dirección</i> <i>Address</i>			
2.9 Localidade <i>Localidad</i> <i>Town</i>	2.10 Código postal <i>Código Postal</i> <i>Postal code</i>	2.11 Estado membro <i>Estado miembro</i> <i>Member State</i>	
2.12 Teléfono <i>Teléfono</i> <i>Telephone</i>	2.7 Fax <i>Fax</i> <i>Fax</i>	2.13 Correo electrónico <i>Correo electrónico</i> <i>Email</i>	
<b>3. ALCANCE DA AUTORIZACIÓN limitada a determinados</b> <b>ALCANCE DE LA AUTORIZACIÓN limitada a determinados</b> <b>AUTHORIZATION LIMITED TO CERTAIN</b>  Tipos de animais <input type="checkbox"/> <i>Tipos de animales</i> <i>Types of animal</i>			
Modos de transporte <input type="checkbox"/> <i>Modos de transporte</i> <i>Modes of transport</i>			
Sírvese precisar <i>Sírvese precisar</i> <i>Specify here:</i>			
Data de expiración ..... <i>Fecha de expiración.....</i> <i>Expiry date .....</i>			
<b>4. AUTORIDADE QUE EXPIDE A AUTORIZACIÓN</b> <b>AUTORIDAD QUE EXPIDE LA AUTORIZACIÓN</b> <b>AUTHORITY ISSUING THE AUTHORIZATION</b>			
4.5 Nome e enderezo da autoridade <i>Nombre y dirección de la autoridad</i> <i>Name and address of the authority</i>			
4.6 Teléfono <i>Teléfono</i> <i>Telephone</i>	4.7 Fax <i>Fax</i> <i>Fax</i>	4.8 Correo electrónico <i>Correo electrónico</i> <i>Email</i>	
4.6 Data <i>Fecha</i> <i>Date</i>	4.6 Lugar <i>Lugar</i> <i>Place</i>	4.7 Selo oficial <i>Sello oficial</i> <i>Official stamp</i>	
4.9 Nome e sinatura do funcionario <i>Nombre y firma del funcionario</i> <i>Name and signature of the official</i>			

## Certificado de aprobación (viaxes longas > 12 horas)

<b>1. Nº DE MATRÍCULA</b> <b>Nº DE MATRICULA</b> <b>LICENCE NUMBER</b>			
1.2 Equipados con Sistema de navegación por satélite: <i>Equipados con Sistema de navegación por satélite:</i> <i>Equipped with Navigation System:</i>		SÍ <input type="checkbox"/> SI YES	NON <input type="checkbox"/> NO NO
2. Tipos de animais que poden transportarse <i>Tipos de animales que pueden transportarse</i> <i>Types of animals allowed to be transported</i>			
<b>3. SUPERFICIE EN M<sup>2</sup>/PISO</b> <b>SUPERFICIE EN M<sup>2</sup>/PISO</b> <b>AREA IN M<sup>2</sup>/DECK</b>			
4. A presente autorización é válida ata o <i>La presente autorización es válida hasta el</i> <i>This authorization is valid until</i>			
<b>5. ORGANISMO QUE EXPIDE O CERTIFICADO</b> <b>ORGANISMO QUE EXPIDE EL CERTIFICADO</b> <b>BODY ISSUING THE CERTIFICATE</b>			
5.1 Nome e enderezo do organismo que expide o certificado <i>Nombre y dirección del organismo que expide el certificado</i> <i>Name and address of the body issuing the certificate</i>			
5.2 Teléfono <i>Teléfono</i> <i>Telephone</i>	5.3 Fax <i>Fax</i> <i>Fax</i>	5.4 Correo electrónico <i>Correo electrónico</i> <i>Email</i>	
5.5 Data <i>Fecha</i> <i>Date</i>	5.6 Lugar <i>Lugar</i> <i>Place</i>	5.7 Selo <i>Sello</i> <i>Stamp</i>	
5.8 Nome e sinatura <i>Nombre y firma</i> <i>Name and signature</i>			

## Certificado de aprobación (viaxes longas < 12 horas)

<p><b>CERTIFICADO DE APROBACIÓN DE MEDIOS DE TRANSPORTE POR ESTRADA PARA VIAJES LONGAS QUE NON SUPEREN AS DOCE HORAS DE ACORDO CO APARTADO 4 DO ARTIGO 18 NO RELATIVO AO CAPITULO VI DO ANEXO I DO REGULAMENTO(CE) Nº 1/2005</b></p> <p><b>CERTIFICADO DE APROBACIÓN DE MEDIOS DE TRANSPORTE POR CARRETERA PARA VIAJES LARGOS QUE NO SUPEREN LAS DOCE HORAS DE ACUERDO CON EL APARTADO 4 DEL ARTÍCULO 18 EN LO RELATIVO AL CAPÍTULO VI DEL ANEXO I DEL REGLAMENTO (CE) Nº 1/2005.</b></p> <p><b>APPROVAL CERTIFICATE FOR LONG TRIP ROAD TRANSPORT MEANS NOT EXCEEDING 12 HOURS OF JOURNEY, ACCORDING TO PART 4 OF ARTICLE 18 RELATING TO CHAPTER VI OF ANNEX I OF REGULATION(CE) Nº. 1/2005"</b></p> <p><b>1.Nº DE MATRÍCULA</b>  <b>Nº DE MATRICULA</b>  <b>LICENCE NUMBER</b></p>		
<p>1.2 Equipados con Sistema de navegación por satélite: <span style="float: right;">SÍ <input type="checkbox"/></span> <span style="float: right;">NON X</span>  <i>Equipados con Sistema de navegación por satélite:</i> <span style="float: right;">SI</span> <span style="float: right;">NO</span>  <i>Equipped with Navigation System:</i> <span style="float: right;">YES</span> <span style="float: right;">NO</span></p>		
<p>2. Tipos de animais que poden transportarse  <i>Tipos de animales que pueden transportarse</i>  <i>Types of animals allowed to be transported</i></p>		
<p>3. <b>SUPERFICIE EN M<sup>2</sup>/PISO</b>  <b>SUPERFICIE EN M<sup>2</sup>/PISO</b>  <b>AREA IN M<sup>2</sup>/DECK</b></p>		
<p>4. A presente autorización é válida ata o  <i>La presente autorización es válida hasta el</i>  <i>This authorization is valid until</i></p>		
<p>5. <b>ORGANISMO QUE EXPIDE O CERTIFICADO</b>  <b>ORGANISMO QUE EXPIDE EL CERTIFICADO</b>  <b>BODY ISSUING THE CERTIFICATE</b></p> <p>5.1 Nome e enderezo do organismo que expide o certificado  <i>Nombre y dirección del organismo que expide el certificado</i>  <i>Name and address of the body issuing the certificate</i></p>		
<p>5.2 Teléfono  <i>Teléfono</i>  <i>Telephone</i></p>	<p>5.3 Fax  <i>Fax</i>  <i>Fax</i></p>	<p>5.4 Correo electrónico  <i>Correo electrónico</i>  <i>Email</i></p>
<p>5.5 Data  <i>Fecha</i>  <i>Date</i></p>	<p>5.6 Lugar  <i>Lugar</i>  <i>Place</i></p>	<p>5.7 Selo  <i>Sello</i>  <i>Stamp</i></p>
<p>5.8 Nome e sinatura  <i>Nombre y firma</i>  <i>Name and signature</i></p>		

## Certificado de aprobación (viaxes <8 horas)

<p><b>NON VALIDA / PARA AS VIAXES LONGAS</b>  <b>NO VALIDA PARA LOS VIAJES LARGOS</b>  <b>NOT VALID FOR LONG JOURNEYS</b></p> <p><b>1. N° DE MATRÍCULA</b>  <b>N° DE MATRICULA</b>  <b>LICENCE NUMBER</b></p>		
<p>2. Tipos de animais que poden transportarse  <i>Tipos de animales que pueden transportarse</i>  <i>Types of animals allowed to be transported</i></p>		
<p><b>3. SUPERFICIE EN M<sup>2</sup>/PISO</b>  <b>SUPERFICIE EN M<sup>2</sup>/PISO</b>  <b>AREA IN M<sup>2</sup>/DECK</b></p>		
<p>4. A presente autorización é válida ata o  <i>La presente autorización es válida hasta el</i>  <i>This authorization is valid until</i></p>		
<p><b>5. ORGANISMO QUE EXPIDE O CERTIFICADO</b>  <b>ORGANISMO QUE EXPIDE EL CERTIFICADO</b>  <b>BODY ISSUING THE CERTIFICATE</b></p> <p>5.1 Nome e enderezo do organismo que expide o certificado  <i>Nombre y dirección del organismo que expide el certificado</i>  <i>Name and address of the body issuing the certificate</i></p>		
<p>5.2 Teléfono  <i>Teléfono</i>  <i>Telephone</i></p>	<p>5.3 Fax  <i>Fax</i>  <i>Fax</i></p>	<p>5.4 Correo electrónico  <i>Correo electrónico</i>  <i>Email</i></p>
<p>5.5 Data  <i>Fecha</i>  <i>Date</i></p>	<p>5.6 Lugar  <i>Lugar</i>  <i>Place</i></p>	<p>5.7 Selo  <i>Sello</i>  <i>Stamp</i></p>
<p>5.8 Nome e sinatura  <i>Nombre y firma</i>  <i>Name and signature</i></p>		



## Documentación e identificación dos animais no transporte

Os animais transportados deben de cumprir as especificacións existentes, segundo a súa especie e tipo, respecto da súa identificación. Esta pode ser individual (bovinos, equinos, etc.) ou colectiva (aves, coellos). Nalgúns casos, ademais dun sistema de identificación (marca auricular, microchip...), os animais dispoñen de documentos individuais ou pasaportes de identificación.

### VACÚN

Dobre marca auricular  
Documento de identificación (DIB)

### PEQUENOS RUMINANTES

Marca auricular e/ou bolo ruminal electrónico

### PORCINO

Marca auricular ou tatuaxe. Código individual en reprodutores. Código de explotación en cebo

### ÉQUIDOS

Microchip e documento de identificación ou pasaporte equino

### AVES

Precinto en cada gaiola, ou do camiión no seu conxunto, que identifique a explotación de orixe

### COELLOS

Marca auricular ou tatuaxe auricular en reprodutores. Precinto como nas aves para cebo

### APICULTURA

Marca indeleble en cada colmea que identifique a explotación

### MASCOTAS - ANIMAIS DE COMPAÑÍA - ANIMAIS DE CIRCO

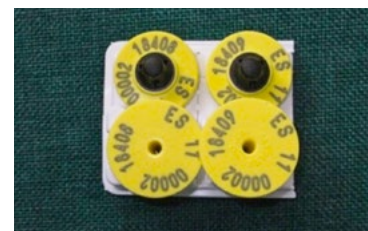
Microchip e pasaporte europeo de mascotas ou de animais de circo

### ANIMAIS CITES

Microchip e documento CITES

### ANIMAIS DE EXPERIMENTACIÓN

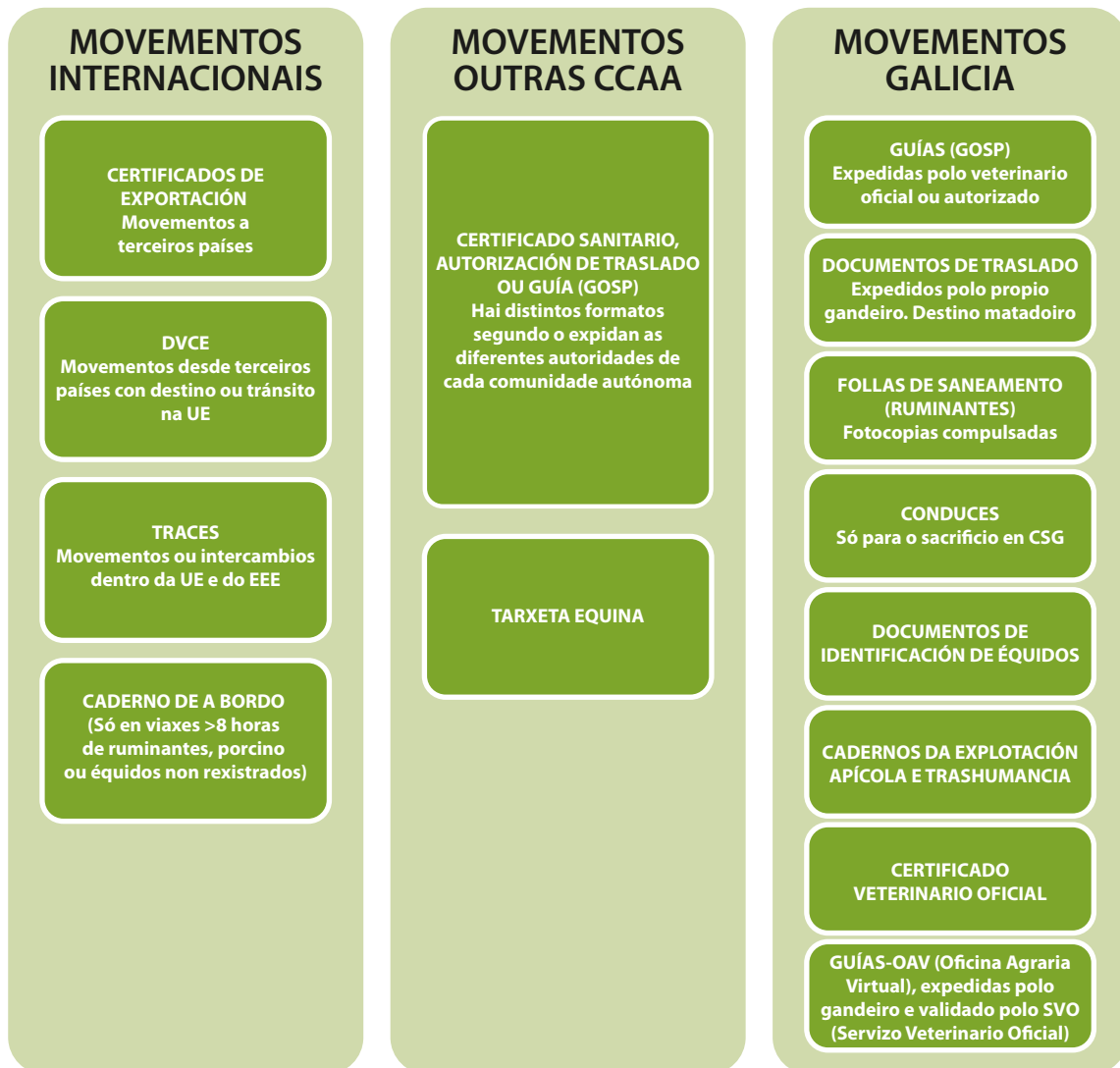
Sistema de identificación e documentos específicos da especie que cómpre transportar



## Documentación sanitaria dos animais

O transporte de animais vivos debe contar coas suficientes garantías sanitarias que eviten a propagación de enfermidades. Como norma xeral, cada movemento esixe a expedición de certificados sanitarios, tamén chamados guías de orixe e sanidade ou autorizacións oficiais de traslado (GOSP). Para os traslados dentro da UE existe un sistema e un formato específico denominado TRACES.

Para determinados movementos non comerciais, e outros considerados excepcionalmente pola normativa galega, non é necesario o certificado sanitario para cada desprazamento, sempre que se cumpran determinados requisitos sanitarios e se dispoña da documentación correspondente.



Formulario TRACES (Transport and Trade Controls and Statistics) para movementos internacionais.

TRACES

Formulario GOSP (Guía de Orixe e Sanidade Pecuario) para movementos dentro da UE.

GOSP

Formulario CONDUCE (Carta de Sanidade) para movementos dentro da UE.

CONDUCE

Formulario DIE (Documento de Identificación Equina) para movementos dentro da UE.

DIE

## Caderno de a bordo ou folla de ruta (CAB)

Documento específico onde se reflicte todo o relacionado co benestar animal cando se realizan viaxes longas entre distintos Estados membros e países terceiros e das especies bovina, equina, ovina, caprina ou porcina, exceptuando os équidos rexistrados. Consta de 5 seccións.

### Sección

#### SECCIÓN 1 PLANIFICACIÓN

1.1. ORGANIZADOR Nombre y dirección <sup>(*)</sup> <sup>(†)</sup>		1.2. Nombre de la persona responsable del viaje	
		1.3. Teléfono/Fax	
2. DURACIÓN TOTAL PREVISTA (horas/días)			
3.1. Lugar y país de SALIDA		4.1. Lugar y país de DESTINO	
3.2. Fecha	3.3. Hora	4.2. Fecha	4.3. Hora
5.1. Especies	5.2. Número de animales	5.3. Número(s) del(de los) certificado(s) veterinario(s)	
5.4. Peso total calculado de la partida (en kg):		5.5. Espacio total previsto para la partida (en m <sup>2</sup> ):	
6. LISTA DE LOS PUNTOS DE DESCANSO, TRANSBORDO O SALIDA PREVISTOS			
6.1. Nombre de los lugares donde se procederá al transbordo de los animales o éstos podrán descansar (incluidos los puntos de salida)	6.2. Llegada		6.4. Nombre y número de autorización del transportista (si es distinto del organizador)
	Fecha	Hora	
		6.3. Duración (en horas)	
7. El abajo firmante, en calidad de organizador, declara por la presente que es responsable de la organización del transporte antes mencionado y que ha tomado las medidas pertinentes para preservar el bienestar de los animales durante el transporte, de conformidad con lo dispuesto en el Reglamento (CE) nº 1/2005 del Consejo.			
8. Firma del organizador			

(\*) Organizador: véase la definición que figura en la letra q) del artículo 2 del Reglamento (CE) nº 1/2005 del Consejo.

(†) Cuando el organizador sea un transportista deberá indicarse el número de autorización.

## Sección 2 (lugar de saída)

SECCION 2  
LUGAR DE SALIDA

1. POSEEDOR <sup>(a)</sup> del lugar de salida – Nombre y dirección (cuando difiera del organizador indicado en la sección 1)		
2. Lugar y Estado miembro de salida <sup>(b)</sup>		
3. Fecha y hora de la carga del primer animal <sup>(b)</sup>	4. Número de animales cargados <sup>(b)</sup>	5. Identificación del medio de transporte
6. El abajo firmante, poseedor de los animales en el lugar de salida, declara por la presente que ha estado presente en la carga de los animales. En el momento de la carga, los animales antes mencionados eran, a mi leal saber y entender, aptos para el transporte y los equipos y procedimientos utilizados con los animales eran conformes con las disposiciones del Reglamento (CE) nº 1/2005 relativo a la protección de los animales durante el transporte y las operaciones conexas.		
7. Firma del poseedor en el lugar de salida		
<b>8. CONTROLES COMPLEMENTARIOS EN EL LUGAR DE SALIDA</b>		
9. Veterinario en el lugar de salida (nombre y dirección)		
10. El abajo firmante, veterinario, declara por la presente que ha controlado y autorizado la carga de los animales antes mencionados. En el momento de la salida, estos animales eran, a mi leal saber y entender, aptos para el transporte, y tanto los medios como las prácticas de transporte eran conformes con las disposiciones del Reglamento (CE) nº 1/2005 del Consejo.		
11. Firma del veterinario		

<sup>(a)</sup> Poseedor: véase la definición que figura en la letra k) del artículo 2 del Reglamento (CE) nº 1/2005 del Consejo.

<sup>(b)</sup> Cuando difiera del indicado en la sección 1.

## Sección 3 (lugar de destino)

### SECCION 3 LUGAR DE DESTINO

1. POSEEDOR en el lugar de destino/VETERINARIO OFICIAL – Nombre y dirección (*)			
2. Lugar y Estado miembro de destino/puesto de control (*)		3. Fecha y hora del control	
4. CONTROLES REALIZADOS		5. RESULTADO DE LOS CONTROLES	
		5.1. CUMPLE LOS REQUISITOS	5.2. RESERVA(S)
4.1. Transportista N.º de autorización (*)		<input type="checkbox"/>	<input type="checkbox"/>
4.2. Conductor N.º del certificado de competencia		<input type="checkbox"/>	<input type="checkbox"/>
4.3. Medio de transporte Identificación (*)		<input type="checkbox"/>	<input type="checkbox"/>
4.4. Espacio disponible Espacio medio por animal en m <sup>3</sup>		<input type="checkbox"/>	<input type="checkbox"/>
4.5. Datos registrados en el cuaderno de a bordo u hoja de ruta y limitación de la duración del viaje		<input type="checkbox"/>	<input type="checkbox"/>
4.6. Animales (precisar el número para cada categoría)			
Número total de animales controlados	NO – No aptos	M – Muertos	A – Aptos
6. El abajo firmante, poseedor de los animales en el lugar de destino/veterinario oficial, declara por la presente que ha controlado esta partida de animales. En el momento del control se obtuvieron, a mi leal saber y entender, los resultados antes mencionados. El abajo firmante conoce su obligación de informar sin demora a las autoridades competentes en caso de albergar cualquier reserva y siempre que se descubran animales muertos.			
7. Firma del poseedor en el lugar de destino/veterinario oficial (con sello oficial)			

Táchese lo que no proceda.  
 Cuando difiera de lo indicado en la sección 1.  
 Cuando difiera de lo indicado en la sección 2.

## Sección 4 (declaración do transportista)

### SECCIÓN 4 DECLARACIÓN DEL TRANSPORTISTA

DECLARACIÓN QUE DEBE CUMPLIMENTAR EL CONDUCTOR EN EL TRANCURSO DEL VIAJE Y QUE HA DE SER PUESTA A DISPOSICIÓN DE LA AUTORIDAD COMPETENTE DE LUGAR DE SALIDA EN EL PLAZO DE UN MES DESDE LA FECHA DE LLEGADA AL LUGAR DE DESTINO						
Itinerario seguido – Puntos de descanso, traslado o salida						
Lugar y dirección	Llegada		Salida		Duración de la parada	Motivo
	Fecha	Hora	Fecha	Hora		
Motivo de las diferencias entre el itinerario propuesto y el itinerario seguido/Otras observaciones						Fecha y hora de llegada al lugar de dest
Número de animales heridos y/o muertos durante el viaje, con indicación de las causas						
Nombre y firma del CONDUCTOR o CONDUCTORES			Nombre del TRANSPORTISTA y número de autorización			
El abajo firmante, transportista, certifica por la presente que la información anterior es correcta y declara que tiene conocimiento de que todo incidente ocurrido durante el viaje que ocasione la muerte de algún animal ha de ser declarado a las autoridades competentes del lugar de salida.						

Firma del transporti

## Sección 5 (parte de incidencias)

SECCIÓN 5  
PARTE DE INCIDENCIAS Nº ....

Deberá transmitirse a la autoridad competente una copia del parte de incidencias acompañado de una copia de la sección 1 del cuaderno de a bordo u hoja de ruta.

1. <b>DECLARANTE:</b> Nombre, función y dirección	
2. Lugar y Estado miembro donde se ha constatado la incidencia	3. Fecha y hora de constatación de la incidencia
4. <b>TIPO DE INCIDENCIA</b> según el Reglamento (CE) Nº 1/2005 del Consejo	
4.1. Aptitud para el transporte <sup>(1)</sup> <input type="checkbox"/>	4.6. Dotación del espacio <sup>(6)</sup> <input type="checkbox"/>
4.2. Medio de transporte <sup>(2)</sup> <input type="checkbox"/>	4.7. Autorización del transportista <sup>(7)</sup> <input type="checkbox"/>
4.3. Prácticas de transporte <sup>(3)</sup> <input type="checkbox"/>	4.8. Certificado de competencia del conductor <sup>(8)</sup> <input type="checkbox"/>
4.4. Limitación de la duración del viaje <sup>(4)</sup> <input type="checkbox"/>	4.9. Datos registrados en el cuaderno de a bordo u hoja de ruta <input type="checkbox"/>
4.5. Disposiciones complementarias para viajes largos <sup>(5)</sup> <input type="checkbox"/>	4.10. Otros <input type="checkbox"/>
4.11. <b>Observaciones:</b>	
5. Por la presente, el abajo firmante declara que ha procedido al control de la partida de animales antes mencionados y que ha expresado las reservas que figuran en el presente informe en relación con el cumplimiento de las disposiciones del Reglamento (CE) nº 1/2005 del Consejo relativo a la protección de los animales durante el transporte y las operaciones conexas.	
6. <b>Fecha y hora de la declaración a la autoridad competente</b>	7. <b>Firma del declarante</b>

- (1) Anexo I, capítulo I y capítulo VI, punto 1.9.  
 (2) Anexo I, capítulos II y IV.  
 (3) Anexo I, capítulo III.  
 (4) Anexo I, capítulo V.  
 (5) Anexo I, capítulo VI.  
 (6) Anexo I, capítulo VII.  
 (7) Artículo 6.  
 (8) Artículo 6, apartado 5.

## Fichas resumo por especies

### CONDICIÓNS XERAIS QUE SE DEBEN CUMPRIR EN CALQUERA TIPO DE TRANSPORTE DE ANIMAIS VIVOS

- Evitar lesións ou sufrimentos innecesarios.
- Reducir, na medida do posible, a duración da viaxe.
- Transportar só animais aptos para o desprazamento.
- Medios de transporte en bo estado (deseño e mantemento).
- Carga e descarga correctas.
- Persoal formado e capacitado.
- Dependendo da duración e circunstancias da viaxe subministrar auga, alimentos e, se é o caso, respectar os períodos mínimos de descanso.

#### BOVINOS

- Non se consideran aptos para desprazamentos de máis de 100 km os becerros de menos de 10 días.
- As vacas leiteiras deben muxirse como mínimo cada 12 horas.
- Na carga e descarga a pendente máxima das ramplas será de 20° para os becerros e de 26° para o vacún adulto.
- É necesario cubrir o caderno de a bordo ou folla de ruta para viaxes de longa duración (>8 horas).



#### OVINOS E CAPRINOS

- Non se consideran aptos para desprazamentos de máis de 100 km os cordeiros de menos dunha semana.
- As femias leiteiras deben muxirse, polo menos, cada 12 horas.
- Na carga e descarga a pendente máxima das ramplas será de 26°.
- É necesario cubrir o caderno de a bordo ou folla de ruta para viaxes de longa duración (>8 horas).



## PORCINOS

- Non se consideran aptos para desprazamentos de máis de 100 km os leitóns de menos de tres semanas.
- Na carga e descarga a pendente máxima das ramplas será de 20°.
- É necesario cubrir o caderno de a bordo ou folla de ruta para viaxes de longa duración (>8 horas).



## ÉQUIDOS

- Os animais de >8 meses deberán viaxar con cabezada.
- Os animais de <4 meses non poderán realizar viaxes longas, salvo os équidos rexistrados ou crías acompañadas da súa nai.
- Os équidos sen desbravar non poderán realizar viaxes longas nin en grupos de máis de catro animais.
- Só se poderán transportar en vehículos de dous pisos se os animais van no piso inferior e sen carga no superior.
- Na carga e descarga a pendente máxima das ramplas será de 20°.
- Debe de existir un espazo mínimo de 75 cm dende a cruz do animal de máis altura ata o teito.
- Nas viaxes longas (>8 horas) ou en calquera viaxe en buques de carga rodada (transbordadores) os animais dispoñerán de compartimentos individuais, salvo o caso de crías acompañadas da súa nai.
- O tempo de transporte máximo será de 24 horas con abeberado cada 8 horas (e comida se fose necesaria), coa excepción do transporte de équidos rexistrados.
- É necesario cubrir o caderno de a bordo ou folla de ruta para viaxes de longa duración (>8 horas).
- É necesario o certificado de competencia para condutores/coidadores.
- Existen condicións específicas para os vehículos de >8 horas.
- Exceptúase a obriga do sistema de navegación para o transporte de équidos rexistrados.



## AVES DE CURRAL

- Considéranse aves de curral as galiñas, pavos, parrulos, gansas e galiñas de Guinea (pintadas), pero tamén os faisáns, perdices, paspallás, pombas e as ratites ou aves corredoras (avestruces, ñandús e emús).
- Hai que respectar unha densidade máxima (en  $\text{cm}^2/\text{ave}$ ) segundo o peso, tamaño, especie, estado físico, meteoroloxía e duración da viaxe.
- Non son necesarios o caderno de a bordo ou folla de ruta.
- Non é necesario autorizar os contedores.
- Non existen disposicións específicas que se deben cumprir para os vehículos de  $>8$  horas.
- É obrigatorio o certificado de competencia para condutores/coidadores.
- Non é necesario o sistema de navegación para viaxes longas.
- Deberase dispoñer de auga e comida para viaxes de  $>12$  horas.
- Para poliños de 1 día o tempo máximo de transporte é de 24 horas, sempre que a viaxe remate antes das 72 horas dende o seu nacemento.



## COELLOS

- Non está determinado o espazo mínimo ou densidade de carga.
- Non precisa caderno de a bordo ou folla de ruta.
- Non precisa autorización para os contedores.
- Non existen disposicións específicas para as viaxes de  $>8$  horas.
- Non é necesario o certificado de competencia para condutores/coidadores.
- Non precisa sistema de navegación para viaxes  $>8$  horas.
- É necesario dispoñer de auga e comida para viaxes de  $>12$  horas.



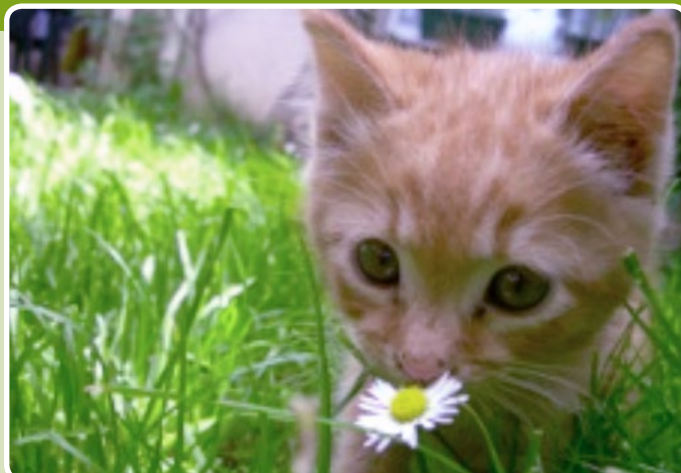
## OUTRAS ESPECIES

- En xeral, os mamíferos e aves deben alimentarse cada 24 h e abeberar cada 12 h.
- Non se consideran aptos para o transporte os cérvidos en fase de muda da cornamenta.
- Os vehículos e contedores para o transporte de peixes tamén se deben rexistrar. Débese de indicar a súa capacidade en número de unidades ou peso. Aplícanse as normas xerais de bienestar animal aínda que non están reguladas disposicións técnicas específicas.
- As abellas, por ser invertebrados, quedan fóra da normativa comunitaria sobre bienestar durante o transporte. Non obstante, a normativa española considera o rexistro de transportistas e vehículos (Lei 8/2003).



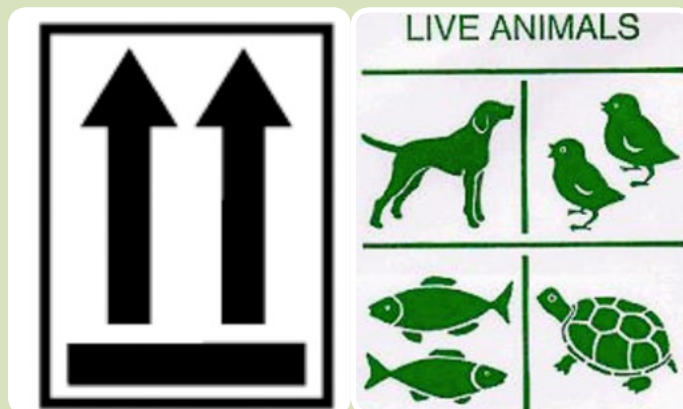
## MASCOTAS E ANIMAIS DE COMPAÑÍA

- Non se aplican as normas específicas de bienestar para os transportes non comerciais. Normalmente os que realiza o propietario polos seus propios medios e sen superar a cantidade de cinco animais.
- O transporte de mandas ou rabaños para cazar ou outras prácticas deportivas interprétase de forma diferente dentro do Estado español.
- Os cans e gatos dispoñerán de auga cada 8 horas e de comida cada 24 horas.
- Non se consideran aptos para o transporte os cans ou gatos menores de 8 semanas (salvo se van acompañados da súa nai).
- Existe un modelo europeo de pasaporte para animais de compañía que inicialmente se utilizou cos cans, gatos e furóns. Na actualidade esténdese a todo tipo de mascotas. Igualmente establécese o microchip como sistema de identificación. Ademais da identificación, este documento incorpora os datos sanitarios (vacinacións, probas, desparasitacións, etc.) que poden ser esixibles en determinadas ocasións e países.
- En España existe unha normativa específica sobre animais potencialmente perigosos que se debe ter en conta cando se transporten este tipo de animais (licenza municipal, rexistro, seguro de responsabilidade, etc.).
- No transporte en coche dos animais de compañía é obrigatorio e necesaria a separación cos pasaxeiros mediante redes, barras separadoras, arnés de seguridade, barreiras ou transportín en función do seu tamaño e peso.



## ANIMAIS SALVAXES, ANIMAIS EXÓTICOS E/OU ANIMAIS CITES

- En liñas xerais, as normas son idénticas ao transporte de animais domésticos e de produción. Os animais CITES son especies ameazadas ou en perigo de extinción cuxo movemento e comercialización están sometidos a determinadas limitacións e esixe unha correcta identificación e acreditación destes.
- Débase considerar a posible corentena e/ou as regulamentacións de cada país con respecto da hixiene veterinaria nas escalas ou no destino final, e o tempo de estancia dos animais nos aeroportos, peiraos, estacións de ferrocarril, etc., e o seu aloxamento en lugares de acceso restrinxido ou prohibido a persoas non autorizadas.



Fonte: CITES

- Só se manipularán os animais cando sexa absolutamente necesario, ou no caso de forza maior, enfermidade ou, se fose o caso, para retirar os cadáveres. En xeral, débese evitar o contacto humano cos animais cando non sexa estritamente imprescindible.
- Deberase dispoñer de alimentos e auga segundo as necesidades de cada especie e tomar as medidas oportunas para que os animais non sufran danos (golpes, afogos, etc.).
- Algúns peixes, réptiles, anfibios e invertebrados non corren perigo aínda que se lles prive de alimentos durante longo tempo.
- En animais monogástricos é conveniente un xaxún previo ás 24 horas antes da viaxe para evitar vómitos, hipertermias, contaminación da auga e do medio de transporte.



- En xeral, non se recomenda administrar calmantes, pero no caso de que sexa necesario, faríase baixo prescrición veterinaria e tendo en conta os posibles efectos secundarios. Se consideramos que os animais en estado letárxico son moi vulnerables aos movementos bruscos.
- No caso de peixes en viaxes longas, debe controlarse a temperatura da auga, reoxixenándoa, se fose necesario, mediante dispositivos apropiados.

## ANIMAIS DE LABORATORIO

- Axustaranse as condicións establecidas nas normas vixentes sobre comercio, sanidade e bienestar animal para cada especie transportada.
- Os contedores de transporte garantirán a contención dos animais e permitirán, ao mesmo tempo, a súa liberdade de movementos. Os vehículos de transporte disporán dun sistema de ancoraxe, se é o caso, para evitar os movementos bruscos dos contedores.
- Se durante o procedemento houberse que trasladar os animais, o movemento acompañarase dun documento de traslado emitido polo especialista na saúde animal do centro de orixe. Terá unha validez de cinco días e deberá incluír, como mínimo, os seguintes datos:
  - Remitente: titular, número de rexistro e enderezo.
  - Destinatario: nome do centro, número de rexistro e enderezo.
  - Lugar de carga (ou lugar de captura no caso de animais salvaxes).
  - Tipo de medio de transporte e identificación deste.
  - Transportista, especificando o seu número de autorización (ATES).
  - Especie transportada.
  - Número de animais.
  - Identificación individual, se procede.
  - Estado sanitario dos animais trasladados (segundo a normativa de cada especie).
  - Nome, apelidos, DNI e sinatura do especialista ou veterinario oficial.
  - Data.
  - Para animais salvaxes, indicarse, se é o caso, o permiso de captura.
  - Indicarse se son animais acollidos á excepción de aptitude para o transporte (animais feridos, etc.): causa da excepción, descrición da situación, instrucións do manexo e coidados durante o transporte.
  - Día e hora da carga.
  - Duración estimada do transporte.
  - Día e hora prevista da descarga.
- Ademais, acompañaranse de instrucións escritas claras sobre a subministración de auga e alimentos e os coidados especiais que se dispensarán aos animais durante o seu transporte.



## Transporte por ferrocarril, vía aérea, buques e contedores

### TRANSPORTE POR FERROCARRIL

- Igual que o transporte por estrada, os vagóns ou os contedores levarán un sinal claro e visible que indique que se transportan animais vivos.
- Débense extremar as precaucións pertinentes durante as manobras cos vagóns.
- Contarán con equipos de carga e descarga.
- Como norma xeral, deberá de reducirse sempre, na medida do posible, a duración da viaxe.
- En transportes de duración superior a 3 horas deberá poñerse a disposición do coidador ou persoa de a bordo cualificada un método de sacrificio adaptado á especie que se vai transportar.



### TRANSPORTE POR VÍA AÉREA

- A densidade de carga debe ser adecuada para evitar lesións no engalaxe, ante a posible aparición de turbulencias en voo e na aterraxe.
- A densidade de carga calcularase en función do clima, duración da viaxe e hora de chegada.
- Os compartimentos ou recintos estarán adaptados á especie que cómpre transportar e cumprirán as normas da IATA (organismo internacional que regula o transporte aéreo). Pódense encontrar recomendacións e deseños específicos para todo tipo de animais: mamíferos, aves, réptiles, anfibios, peixes, invertebrados, etc.
- Durante toda a viaxe haberá condicións da calidade do aire, temperatura e presión en función da especie.
- Os contedores destinados a utilizarse nos medios aéreos portarán a etiqueta verde dos animais vivos e a etiqueta negra deste lado de arriba, ademais do nome, enderezo e teléfono de contacto do propietario/responsable.
- En transportes de duración superior a 3 horas deberá poñerse a disposición do coidador ou persoa de a bordo cualificada un método de sacrificio adaptado á especie que se vai transportar.



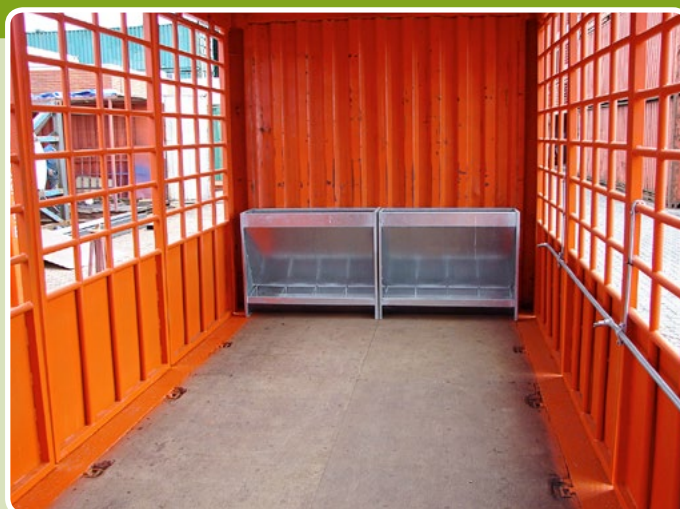
## TRANSPORTE EN BUQUES

- Os buques precisan certificado de aprobación igual que no transporte por estrada.
- Deberán superar unha inspección previa á carga dos animais e estar en bo estado de conservación.
- As barras dos cercados e a cuberta deben ser resistentes.
- Os compartimentos pechados dispoñerán dun sistema de ventilación forzada.
- Contarán cunha capacidade de almacenamento de auga abondo e dun sistema de distribución desta válido segundo o número de animais, tipo e duración da viaxe.
- Terán un sistema de desaugadoiro capaz de absorber os fluídos de cercados e cubertas. Mediante canalizacións e canles deben de almacenarse en cisternas ou tanques estancos.
- Precisan de boa iluminación con sistema de emerxencia en caso de avaría (lámpadas de emerxencia).
- É obrigatorio un sistema de extinción de incendios na zona onde se encontren os animais (Convenio Internacional de Seguridade no Mar-SOLAS-).
- Existirán dispositivos de alarma para os sistemas de ventilación, auga potable, desaugadoiros e iluminación, fontes primaria e secundaria de enerxía (xeradores).
- Para transportar équidos, bovinos, porcinos, ovinos e caprinos, en viaxes de máis de 24 horas contarán con suficiente cama, alimento e auga (polo menos para un 25% máis de duración do previsto ou o equivalente a 3 días suplementarios).
- En buques de carga rodada (transbordadores), as cubertas pechadas estarán equipadas cun sistema de ventilación forzada, sistema de alarma e fonte secundaria de enerxía. As cubertas ao aire libre deberán de protexer os animais da auga do mar.
- Reducirase sempre, na medida do posible, a duración da viaxe.
- En transportes de duración superior a 3 horas poñerase a disposición do coidador ou persoa de a bordo cualificada un método de sacrificio adaptado á especie que se vai transportar.



## TRANSPORTE EN CONTEDORES

- Terán sinais visibles que indiquen que se transportan animais e cal é a parte superior (que deberá estar situada cara a arriba).
- Durante o transporte e manipulación sempre estarán en posición vertical.
- Evitarán choques, sacudidas violentas e desprazamentos.
- Con pesos superiores a 50 kg levarán ancoraxes.
- Os animais afeitos a roer ou rabuñar débense transportar en contedores cuxas paredes estean protexidas (recubertas con láminas metálicas ou con malla soldada, etc.).
- Para os animais de gran tamaño ou de gran mobilidade, recoméndanse pasadores e roscas en lugar de parafusos para paredes e teito, e reforzos metálicos para os cantos.
- Son máis prácticas as portas de raíles pola comodidade da entrada e a saída dos animais que as portas con bisagras nos contedores, ademais estes contarán con suficiente ventilación mediante buratos de aireación en todos os lados e no teito. Debería existir unha precaución adicional para impedir a asfixia dos animais xa que é a principal causa de morte no transporte.
- Disporase de material para que os animais durman e repousen en función das esixencias dos países de tránsito e de destino.



## Relación de documentos segundo animais transportados e tipo de movemento

### MOVEMENTOS NACIONAIS

(Fonte: MAPAMA, 2018)

Especie	Autorización transportista	Autorización medio transporte	Documento movemento	Guía sanitaria**	Talón desinfección	Documento identificación	Certificado de competencia (máis de 65 km)
Bovino	x	x	x	x	x	x	x
Équidos	x	x	x (TME voluntaria)	x (TME voluntaria)	x	x	x Excepto movementos non comerciais
Ovino, caprino, porcino	x	x	x	x	x		x
Aves de curral	x	x	x	x	x		x
Acuicultura*	x	x	x	x	x Exceptuados moluscos e crustáceos		
Abellas	x	x	x	x (salvo excepción transhumantes)			
Resto de animais de produción (ex. coellos)	x	x	x	x	x		
Animais domésticos comercial	x	x	No***		x Excepto rabaño cando volven de montería		
Animais domésticos non comercial							

\* Teñen que levar ademais os datos de mortalidade durante o transporte, explotación e cambios de auga.

\*\* Naqueles casos nos que o movemento se realice dentro da mesma CA e se establecese unha excepción, non é obrigatoria levala.

\*\*\* Tense que levar un documento que acredite, con respecto aos animais, a súa orixe e o seu propietario ou titular, o lugar, data e hora de saída, o lugar de destino e a hora de chegada previstas

### MOVEMENTOS INTRACOMUNITARIOS

Especie	Autorización transportista**	Autorización medio transporte**	TRACES	Documento identificación	Caderno de a bordo en viaxes longas	Certificado de competencia (máis de 65 km)
Bovino e equino de produción	x	x	Os équidos rexistrados individualmente poden ir co Anexo II da Directiva 2009/156	x	x Excepto équidos rexistrados	x
Ovino, caprino, porcino	x	x	x		x	x
Aves de curral	x	x	x			x
Acuicultura*	x (excepto invertebrados)	x (excepto invertebrados)	x Parte II de TRACES só cando sexan especies ás que lles afecten enfermidades da normativa UE			
Abellas			x			
Resto de animais de produción	x	x	En coellos, só cando o país de destino o esixe (España non, valería con autocertificación do empresario)			
Équidos non comercial			x Os équidos rexistrados individualmente poden ir co Anexo II da Directiva 2009/156	x		
Cans, gatos, furóns comercial	x	x	x	x		
Cans, gatos, furóns non comercial				x		
Resto de animais domésticos comercial	x	x	Non está harmonizado, <u>aínda</u> que adoitan viaxar con TRACES			
Resto de animais domésticos non comercial			Poden levar certificado sanitario en función do destino, pero non con TRACES			

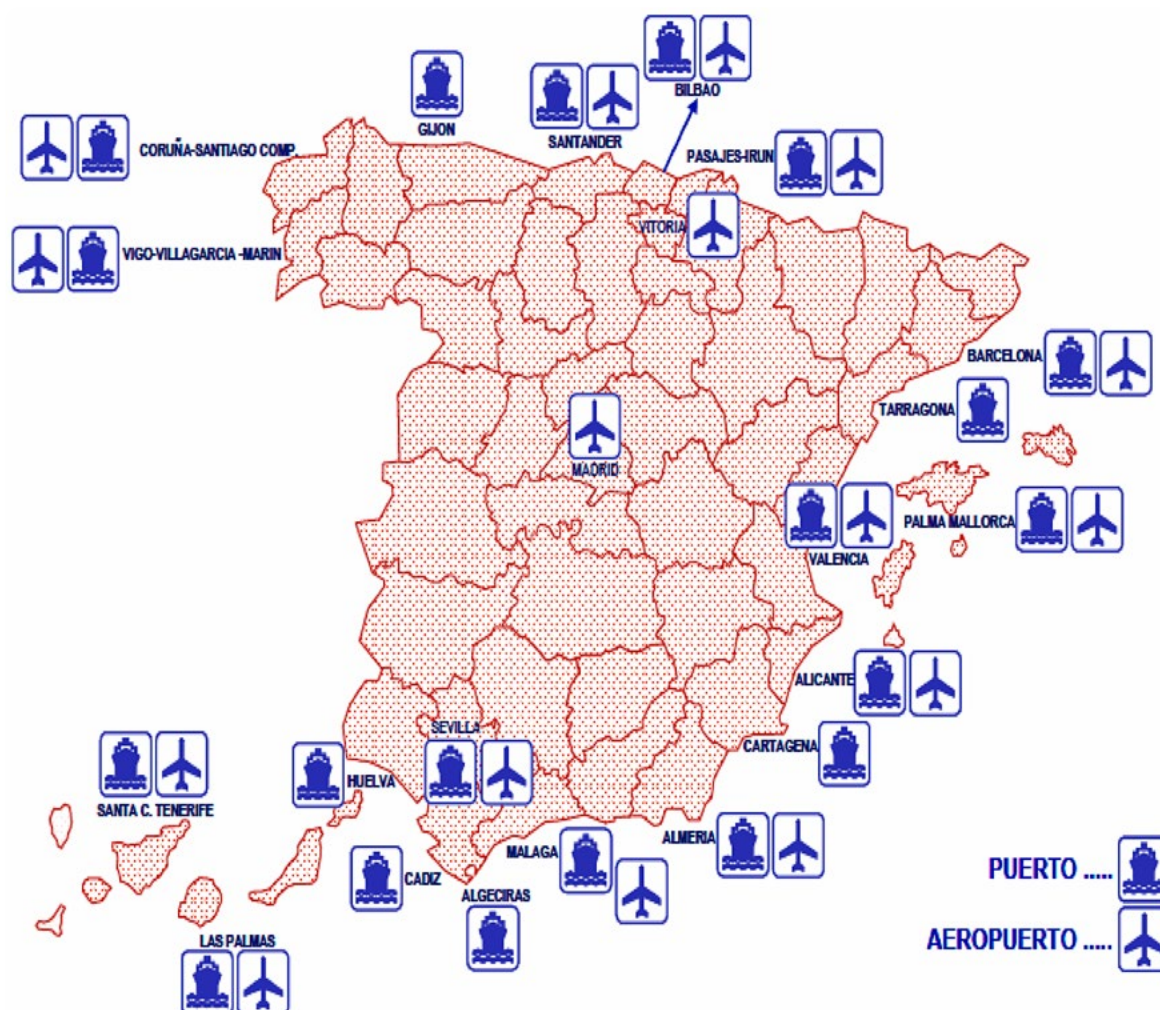
\* Teñen que levar ademais os datos de mortalidade durante o transporte, explotación e cambios de auga. As autorizacións do transportista e medio de transporte só se aplica a animais invertebrados.

\*\* Se o transportista está autorizado en España, os requisitos de autorización do transportista e medio de transporte correspóndense co cadro de movementos nacionais.

## Postos de inspección fronteirizos (PIF)

Alacante	P/A	Cartaxena	P
Almería	P/A	Xixón	P
Barcelona	P/A	Huelva	P
Bilbao	P/A	Tarragona	P
A Coruña-Santiago de Compostela	P/A	As Palmas de Gran Canaria, Tenerife	P/A
Santander	P/A	Málaga	P/A
Sevilla	P/A	Palma de Mallorca	P/A
Valencia	P/A	Pasajes-Irún	P/A
Vigo-Vilagarcía-Marín	P/A	La Farga de Moles	E
Cádiz	P	Vitoria	A
Algeciras	P	Madrid	A

P: peirao; A: aeroporto; E: estrada.



Fonte: AESAN

## Calendario de feiras e mercados da Comunidade Autónoma de Galicia

CALENDARIO DE FEIRAS E MERCADOS DE GANDO DA COMUNIDADE AUTÓNOMA DE GALICIA							
PROVINCIA	NOME DA FEIRA	LOCALIDADE	CONCELLO	DATAS DE CELEBRACIÓN	SERVIZO VETERINARIO SINÓN	ESPECIES ASISTENTES	OBSERVACIÓNS
LUGO	DE RABADE	RABADE	RABADE	2 E 22 DE CADA MES	SI	PO	
LUGO	DEGONTÁN	GONTÁN	ABADÍN	1º E 3º SÁBADO DE CADA MES	SI	VA / OC / EQ/PO	
LUGO	FEIRA E FEIRÓN DE VILALBA	VILALBA	VILALBA	1º DOMINGO DO MES(ENTRE 2-8, FEIRA) E MARTES ENTRE 17-23, FEIRÓN	SI	OC / POR	
LUGO	FEIRA DO POLDRO	GAÑIDOIRA	MURAS	ÚLTIMO DOMINGO DE SETEMBRO	SI	EQ / VA	
LUGO	DE CASTRO	C.R. DE LEA	CASTRO DE REI	TODOS OS MÉRcores E ÚLTIMO SÁBADO DO MES	SI	VA / EQ / PO	
LUGO	DE PARGA	PARGA	GUITIRIZ	DOMINGO ENTRE 9-15 E ÚLTIMO DOMINGO DO MES	SI	PO / OC / EQ	
LUGO	FEIRA DO CABALO	CRDELEA	C. DE REI	1º SÁBADO DE SETEMBRO	SI	EQ	
LUGO	FEIRA DE AUGAXOXA	AUGAXOXA	RIOTORTO	SEPTEMBRO	SI	EQ / VA	
LUGO	FEIRA DOS VILARES	OS VILARES	GUITIRIZ	AGOSTO	SI	EQ / VA	
LUGO	FEIRA DO PORCO DA CEBA	FEIRA DO MONTE	COspeITO	NOVEMBRO	SI	PO	
LUGO	EQUUS LUCUS PURA RAZA ÁRABE	C.R. DE LEA	CASTRO DE REI	XULLO	SI	EQ	
LUGO	ANUAL DE PACIOS	PACIOS	BEGONTE	XULLO	NON	EQ / VA / AV	
LUGO	FEIRA DO CABALO	POL	POL	MAIO	NON	EQ	
LUGO	DE CHANTADA	CHANTADA	CHANTADA	5 E 21 DE CADA MES	SI	EQ/VA/OV/PO	
LUGO	DE ESCAIRON	ESCAIRON	SAVIÑO	8 DE CADA MES	SI	VA/OV/PO	
LUGO	DE RUBIÁN	RUBIÁN	BÓVEDA	14 DE CADA MES	SI	PO	
LUGO	DE MONFORTE	MONFORTE	MONFORTE	24 DE CADA MES	SI	EQ/VA/PO	
LUGO	DE CURRELOS	CURRELOS	SAVIÑO	26 DE CADA MES	SI	PO	
LUGO	DE BARALLA	BARALLA	BARALLA	1 E 18 DE CADA MES	SI	PO	
LUGO	DE BECERREA	BECERREA	BECERREA	3 E 19 DE CADA MES	SI	BOV,OV-CAP,PO,EQUI	
LUGO	DOS CANS DE CAZA COMARCA DOS ANCARES	BECERREA	BECERREA	2º DOMINGO XUÑO	SI	CANS	
LUGO	DE PEDRAFITA	PEDRAFITA	PEDRAFITA	5 E 21 DE CADA MES	SI	BOV,OV-CAP,PO,EQUI	
LUGO	FEIRA DE ANO	PEDRAFITA	PEDRAFITA	3º DOMINGO SETEMBRO	SI	BOV,PO	EXPOSICION
LUGO	DA FONSGRADA	FONSGRADA	FONSGRADA	1º E 3º SÁBADO DO MES	SI	BOV,PO	
LUGO	DE SAN MARCOS	FONSGRADA	FONSGRADA	25 DE ABRIL	SI	BOV	
LUGO	DE SAN XOAN	FONSGRADA	FONSGRADA	24 DE XUÑO	SI	BOV	
LUGO	CONCURSO-EXPOSICIÓN DO GANDO	FONSGRADA	FONSGRADA	1º SÁBADO DE SETEMBRO	SI	BOV	CONC-EXPI COINCIDE CON FEIRA HABITUAL
LUGO	FEIRA DO CABALO	FONSGRADA	FONSGRADA	8 DE SETEMBRO	SI	EQUI	
LUGO	FEIRA LOURENZÁ	LOURENZÁ	MONDOÑEDO	DÍAS 9 E 28 DE CADA MES	SI	BOV E PO	
LUGO	FEIRA VIVEIRO	VIVEIRO	VIVEIRO	DÍA 1 (SI CADRA FIN DE SEMAN) E TERCEIRO DOMINGO DE CADA MES	SI	PO	
LUGO	AS QUENDAS	MONDOÑEDO	MONDOÑEDO	1 DE MAIO	SI	EQUI	
LUGO	AS SAN LUCAS	MONDOÑEDO	MONDOÑEDO	18 DE OUTUBRO	SI	EQUI	
LUGO	RAPA DAS BESTAS (CAMPO DO OSO)	MONDOÑEDO	MONDOÑEDO	ÚLTIMO DOMINGO DE XUÑO	SI	EQUI	
LUGO	SAN BARTOLO	PENASAGUDAS	XOVE	24 DE AGOSTO	SI	EQUI	
LUGO	FEIRA DAS MAULAS	GALDO	VIVEIRO	SEGUNDO DOMINGO DE MAIO	SI	EQUI E OV-CAB	
LUGO	RAPA DAS BESTAS	BOIMENTE	VIVEIRO	1º DOMINGO DE XULLO	SI	EQUI	

CALENDARIO DE FEIRAS E MERCADOS DE GANDO DA COMUNIDADE AUTÓNOMA DE GALICIA							
PROVINCIA	NOME DA FEIRA	LOCALIDADE	CONCELLO	DATAS DE CELEBRACIÓN	SERVIZO VETERINARIO SINÓN	ESPECIES ASISTENTES	OBSERVACIÓNS
LUGO	FEIRA DE LAGO	LAGO	XOVE	3º DOMINGO DE MAIO	SI	EQUI	
LUGO	FEIRA DE BRAVOS	BRAVOS	OROL	4º DOMINGO DE MAIO	SI	EQUI	
LUGO	FEIRA DE CERVO	CERVO	CERVO	1º DOMINGO DE MAIO	SI	BOV,EQUI,OV-CAB	NON A HOUBO TODOS OS ANOS
LUGO	FEIRA FOZ-ESPIÑEIRA	ESPIÑEIRA	FOZ	3º DOMINGO DE XUÑO	SI	EQUI E BOV	
LUGO	RAPA SANTO TOMÉ	STO TOMÉ	VALADOURO	1º DOMINGO DE AGOSTO	SI	EQUI	
LUGO	FEIRA VILACAMPA	VILACAMPA	VALADOURO	0 DIA DE STO DOMINGO (4, 5 OU 8 DE AGOSTO / DEPENDE DO ANO)	SI	BOV	SEMPRE O DIA DE STO. DOMINGO
LUGO	CONCENTRACIÓN DO CABALO DE VALADOURO	VALADOURO	VALADOURO	MES DE NOVEMBRO(NORMALMENTE O 3º SÁBADO)	SI	EQUI	
LUGO	CONCENTRACIÓN EQUINO ALFOZ	ALFOZ	ALFOZ	2º SÁBADO DE SETEMBRO	SI	EQUI	
OURENSE	DE CASTRO CALDELAS	CASTRO CALDELAS	CASTRO CALDELAS	3 E 18 DE CADA MES (SE COINCIDE EN DOMINGO PASA A SÁBADO)	SI	PO, EQUI, BOV, OV-CAB	
OURENSE	DE MACEDA	MACEDA	MACEDA	4 E 20 DE CADA MES (SE 20 É DOMINGO PASA AO 19)	SI	PO, EQUI, BOV, OV-CAB	
OURENSE	DE MANZANEDA	MANZANEDA	MANZANEDA	22 DE CADA MES.	SI	PO	
OURENSE	DE VERÍN	VERÍN	VERÍN	3, 11, 23 DE CADA MES (SE CADRA DOMINGO, PÁSASE AO LUNS, FESTIVOS CELEBRASE IGUAL)	SI	PO	
OURENSE	DE VIANA DO BOLO	VIANA DO BOLO	VIANA DO BOLO	13 (SE CADRA DOMINGO PASA AO 14) E 28 (PASA AO 27 SE CADRA DOMINGO) DE CADA MES.	SI	PO, EQUI, BOV, OV-CAB	
OURENSE	DE XINZO DE LIMIA	XINZO DE LIMIA	XINZO DE LIMIA	14 E 27 DE CADA MES (SE CAE EN FESTIVO, ADIÁNTASE UN DÍA).	SI	PO, EQUI, BOV, OV-CAB	
PONTEVEDRA	FEIRA MENSUAL	AGOLADA	AGOLADA	DÍAS 12 DE CADA MES	SI	BOV, OV, CAB, PO	
PONTEVEDRA	FEIRADEZA	LALÍN	LALÍN	18 E 19 XUÑO	SI	BO	
PONTEVEDRA	FEIRA DO CABALO	LALÍN	LALÍN	25 OU 26 XULLO	SI	EQUI	PODE CAMBIAR DE DATAS
PONTEVEDRA	FEIRA MENSUAL	LALÍN	LALÍN	DÍAS 3 E 18 DE CADA MES ( 2 E 19 SE É DOMINGO )	SI	PO, OV, CAB.	SE CADRA DOMINGO TRASLÁDASE O DIA 2 E 19 RESPECTIVAMENTE
PONTEVEDRA	CIMAG	SILLEDA	SILLEDA	DO 3 AO 5 DE FEBREIRO	SI	TODAS	
PONTEVEDRA	FEIRA INTERNACIONAL SEMANA VERDE DE GALICIA	SILLEDA	SILLEDA	DO 16 AO 19 DE XUÑO	SI	TODAS	
PONTEVEDRA	MERCADO DE GANDO CENTRAL AGROPECUARIA DE GALICIA	SILLEDA	SILLEDA	TODOS OS MARTES DO ANO	SI	BOV.	
PONTEVEDRA	FEIRA EQUINA DE PASCUA	A ESTRADA	A ESTRADA	MARTES DE PASCUA ( 23 E 24 ABRIL)	SI	EQ	MARTES PASCUA. PODE CAMBIAR DE DATAS
PONTEVEDRA	FEIRA DA BECERRA SELECTA	A ESTRADA	A ESTRADA	15 E 16 OUTUBRO	SI	BO	
PONTEVEDRA	FEIRA DE SAN MARTIÑO	A ESTRADA	A ESTRADA	2º SÁBADO NOVEMBRO (12 E 13 NOVEMBRO)	SI	EQUI	2º SÁBADO NOVEMBRO
PONTEVEDRA	FEIRA DE MOSTEIRO	MOSTEIRO	MEIS	2º E 4º SÁBADOS DE MES	SI	BOV,OV,CAB,POR	
PONTEVEDRA	CAMPEONATO COPA DO MUNDO HÍPICA.	VIGO. ( IFEVI,PEINADOR)	VIGO	UN VENRES, SÁBADO E DOMINGO EN FEBREIRO. NESTE ANO 2011 SON: 11,12 E 13 DE FEBREIRO.	SI	EQUI	EN FEBREIRO, OS TRES DÍAS DUN FIN DE SEMANA
PONTEVEDRA	CONCURSO HÍPICO INTERNACIONAL CEMAR	MONDARIZ	MONDARIZ	3 FINS DE SEMÁ CONSECUTIVOS EN AGOSTO	SI	EQUI	EN AGOSTO 3 FINS DE SEMANA CONSECUTIVOS

## Bibliografía e sitios web para ampliar a información

### Bibliografía

Barros, Álvaro. *Puntos críticos para el bienestar animal. Recomendaciones para su optimización*. Edita Instituto Nacional de carnes de Uruguay. 2003.

*Bienestar Animal*. Editorial Agrícola Española. 2003.

Dalmau, A. Análisis del riesgo aplicado a la evaluación del transporte animal. [www.eventoba2012.com](http://www.eventoba2012.com)

De la Sota, Marcelo Daniel. Manual de procedimiento en el transporte de animales. Edita Senasa. 2005.

Félix, C; Acosta, S. *Apuntes de la cátedra de zootecnia de bovinos productores de carne*. Edita FMVZ.1977.

Gallo, Carmen. *Guía técnica de buenas prácticas en bienestar animal para el manejo de bovinos en predios, ferias, medios de transporte y plantas*. Edita Comisión Nacional de Buenas Prácticas Agrícolas. Gobierno de Chile.2005.

Huertas Canén, Stella Maris. *Práticas de manexo dos animais no embarque e transporte, a sua influencia na qualidade da carne. Perdas económicas no Uruguay*. [www.bienestaranimal.org.uy](http://www.bienestaranimal.org.uy)

Lei 8/2003 do 24 de abril de sanidade animal. BOE 99 (25/04/03)

López Cedrón, Ana. *Procedimiento de registro de vehículos y transportistas*. Comunicación personal. 2007.

MAPA. *Guía de Buenas Prácticas en la limpieza y desinfección de vehículos del sector ganadero*. 2003.

MAPAMA. *Guía para la inspección del cumplimiento de la normativa relativa a la sanidad y protección de los animales durante su transporte por carretera*.

Palacio Liesa, Jorge. *Transporte, carga y descarga, comportamiento en el manejo de los animales*. Curso de formación en bienestar animal, destinado ao persoal encargado do manexo dos animais durante o transporte, nas explotacións gandeiras e nos matadoiros. Edita MAPA 2001.

Real decreto 542/2016, do 25 de novembro, sobre normas de sanidade e protección animal durante o transporte.

Real decreto 751/2006 sobre autorización e rexistro de transportistas e medios de transporte de animais.

Regulamento (CE) 1/2005, do Consello do 22 de decembro de 2004, relativo á protección dos animais durante o transporte e as operacións anexas.

Regulamento (CE) 561/2006, do Parlamento Europeo e do Consello do 15 de marzo de 2006, relativo á harmonización de determinadas disposicións en materia social no sector dos transportes por estrada e polo que se modifican os Regulamentos (CEE) nº 3821/85 e (CE) nº 2135/98 do Consello e se derroga o Regulamento (CEE) nº 3820/85 do Consello.

Sánchez Gómez, J. *Transporte del ganado bovino*. [www.fmuz.unam/bovinotecnia](http://www.fmuz.unam/bovinotecnia)

Senasa. *Manual de procedimientos. Bienestar animal*. 2004.

### Sitios web

AENA (Viajar en avión con mascotas):

[http://www.aena-aeropuertos.es/csee/ccurl/317/864/VIAJAR\\_CON\\_ANIMALES\\_ES\\_ES.pdf](http://www.aena-aeropuertos.es/csee/ccurl/317/864/VIAJAR_CON_ANIMALES_ES_ES.pdf)

CITES (Directivas para o transporte de animais vivos): <http://www.cites.org/esp/resources/transport/index.php>

FAO-Directrices para o manexo, transporte e sacrificio humanitario do gando: [www.fao.org/index.res.htm](http://www.fao.org/index.res.htm)

IATA (Axencia internacional para o transporte aéreo) Transporte vía aérea:

<http://www.iata.org/cargooperations/liveanimals/index>

Manual de formación en materia de transporte animal. Xunta de Galicia 2008. Accesible na páxina web:

<http://mediorural.xunta.es/fileadmin/arquivos/publicacions/Explotacions/benestar/index.html>

Manual de Formadores. Xunta de Galicia 2011.

Ministerio de Agricultura, Alimentación e Medio Ambiente (Benestar animal):

<http://www.marm.es/es/ganaderia/temas/produccion-y-mercados-ganaderos/bienestanimal/>

OIE (Organización Mundial de Sanidade Animal) Bienestar animal: <http://www.oie.int/es/bienestar-animal/temas-principales/>

Sheaver, JK; Nicolett, P. Procedimientos para una eutanasia humanitaria: <http://www.vetmed.vfl.edu/locs/humanaeuthanasia.htm>

Sitio argentino de producción animal: [www.produccionbovina.com](http://www.produccionbovina.com)

Unión Europea (Bienestar animal): [http://ec.europa.eu/food/animal/welfare/index\\_es.htm](http://ec.europa.eu/food/animal/welfare/index_es.htm)

Unión Europea (Puntos de Control para realizar as paradas obrigatorias):  
<http://forum.europa.eu.int/irc/sanco/vets/info/data/stagpt/stagpt.htm>

Unión europea (Información para viaxar con mascotas): [http://ec.europa.eu/consumers/citizen/my\\_holidays/animals\\_es.htm](http://ec.europa.eu/consumers/citizen/my_holidays/animals_es.htm)

WSPA (ONG mundial de bienestar animal): <http://es.wspa-international.org/>

Xunta de Galicia (bienestar animal): [http://mediorural.xunta.es/areas/gandaria/sanidade\\_animal/bienestar/](http://mediorural.xunta.es/areas/gandaria/sanidade_animal/bienestar/)

Real decreto 1559/2005, sobre condicións que deben cumprir os centros de limpeza e desinfección dos vehículos dedicados ao transporte por estrada do sector gandeiro.

## Abreviaturas de interese relacionadas co transporte

- AC** – Autoridade competente.
- ANIMO** – Rede informática entre autoridades veterinarias.
- APPCC** – Análise de perigos e puntos de control crítico.
- AT** – Autorización transportista.
- CAB** – Caderno de a bordo.
- CCAA** – Comunidades autónomas.
- CE** – Comunidade Europea.
- CLD** – Centro de limpeza e desinfección.
- CITES** – Convención sobre el comercio internacional de especies ameazadas de fauna e flora.
- CSG** – Campaña de saneamento gandeiro.
- Código ATEs** – Código de autorización de transportistas (identificación e rexistro).
- DIE** – Documento de identificación equina.
- DGT** – Dirección xeral de tráfico.
- ECA** – Enfermidade de comunicación anual.
- EDO** – Enfermidade de declaración obrigatoria.
- EEMM** – Estados membros.
- EET** – Encefalopatía esponxiforme bovina.
- EFE** – Espazo económico europeo que inclúe Islandia, Noruega e Suíza.
- ES** – España.
- GBP** – Guía de boas prácticas, tamén chamada (GMP – Boas prácticas de manufactura).
- GMS/GPRS** – Sistemas de comunicación.
- GNSS** – Sistema global de navegación por satélite.
- GOSP** – Guía de orixe e sanidade pecuaria.
- GPS** – Sistema de posicionamento global.
- ITV** – Inspección técnica de vehículos.
- L/D** – Limpeza e desinfección.
- MAGRAMA** – Ministerio de Agricultura, Alimentación e Medio Ambiente.
- MAPA** – Ministerio de Agricultura, Pesca e Alimentación.
- MER** – Material específico de risco.
- MISACO** – Ministerio de Sanidade e Consumo.
- OCA** – Oficina Comarcal Agraria.
- OBU** – Unidade de a bordo.
- OIE** – Organización mundial da sanidade animal.
- OMS** – Organización mundial da saúde.
- PAC** – Política agraria común.
- PIF** – Postos de inspección fronteirizos.
- POE** – Procedementos operativos estándar.
- PSE** – Pálida, exsudativa e seca.
- REGA** – Rexistro de explotacións gandeiras.
- SXA** – Síndrome xeral de adaptación.
- SHIFT** – Sistema de informatización de procedementos veterinarios.
- SVO** – Servizos veterinarios oficiais.
- TRACES** – Sistema experto de control do comercio.

## Índice de autores

Jesús Cantalapiedra Álvarez. Consellería do Medio Rural e do Mar. Xunta de Galicia. España

María del Mar Yllera Fernández. Facultade de Veterinaria. USC. España

Mercedes Camiña García. Fundación Rof Codina. España

Daniel Franco Ruiz. CETECA. España

Marcio Varga Ramella. UDES. Brasil

## Índice de colaboradores

Albertina María Días Costa Teixeira Vasconcelos. Ministerio de Agricultura, de Desenvolvemento Rural e Pesca. Portugal

Ángeles Moreno Grande. Asociación de criadores de raza rubia galega (ACRUGA). España

Antonio Iglesias Becerra. Escola Politécnica Superior. USC. España

Betiana Gutiérrez. Facultade de Veterinaria. UBA. Arxentina

Isabel Blanco Penedo. Investigación e Tecnología Agroalimentarias. IRTA. España

Jesús Orejas Fernández. Consellería do Medio Rural e do Mar. España

Joaquim Orlando Lima Cerqueira. Escola Superior Agraria de Ponte Lima. IPVC. Portugal

Jorge Enrique Mourelo Estella. Consellería de Medio Rural e do Mar. Xunta de Galicia. España

Jorge Luiz Ramella. Centro de Ciencias Agroveterinarias. CAV/UDESC. Brasil

José Ángel Suárez Guzmán. Consellería do Medio Rural e do Mar. Xunta de Galicia. España

José Luis Puerta Villegas. Consellería do Medio Rural e do Mar. Xunta de Galicia. España

José Manuel Ferreiro Fente. Consellería do Medio Rural e do Mar. Xunta de Galicia. España

José Pedro Pinto de Araújo. Centro de Investigación de montaña. CIMO. Portugal

Marcio Vargas Ramella. Centro de Ciencias Agroveterinarias. CAV/UDESC. Brasil

Paulino Alonso Barral. Consellería do Medio Rural e do Mar. Xunta de Galicia. España

Paulo Roberto Iglesias. Sociedade de Medicina Veterinaria de Santa Catarina. SOMEVESC. Brasil

Pedro Gandarillas Iglesias. Consellería do Medio Rural e do Mar. España

Pedro Santos Vaz. Escola Superior Agraria de Ponte Lima. IPVC. Portugal

Rita Payán Carreira. Escola de Ciencias Agrarias e Veterinarias. UTAD. Portugal





