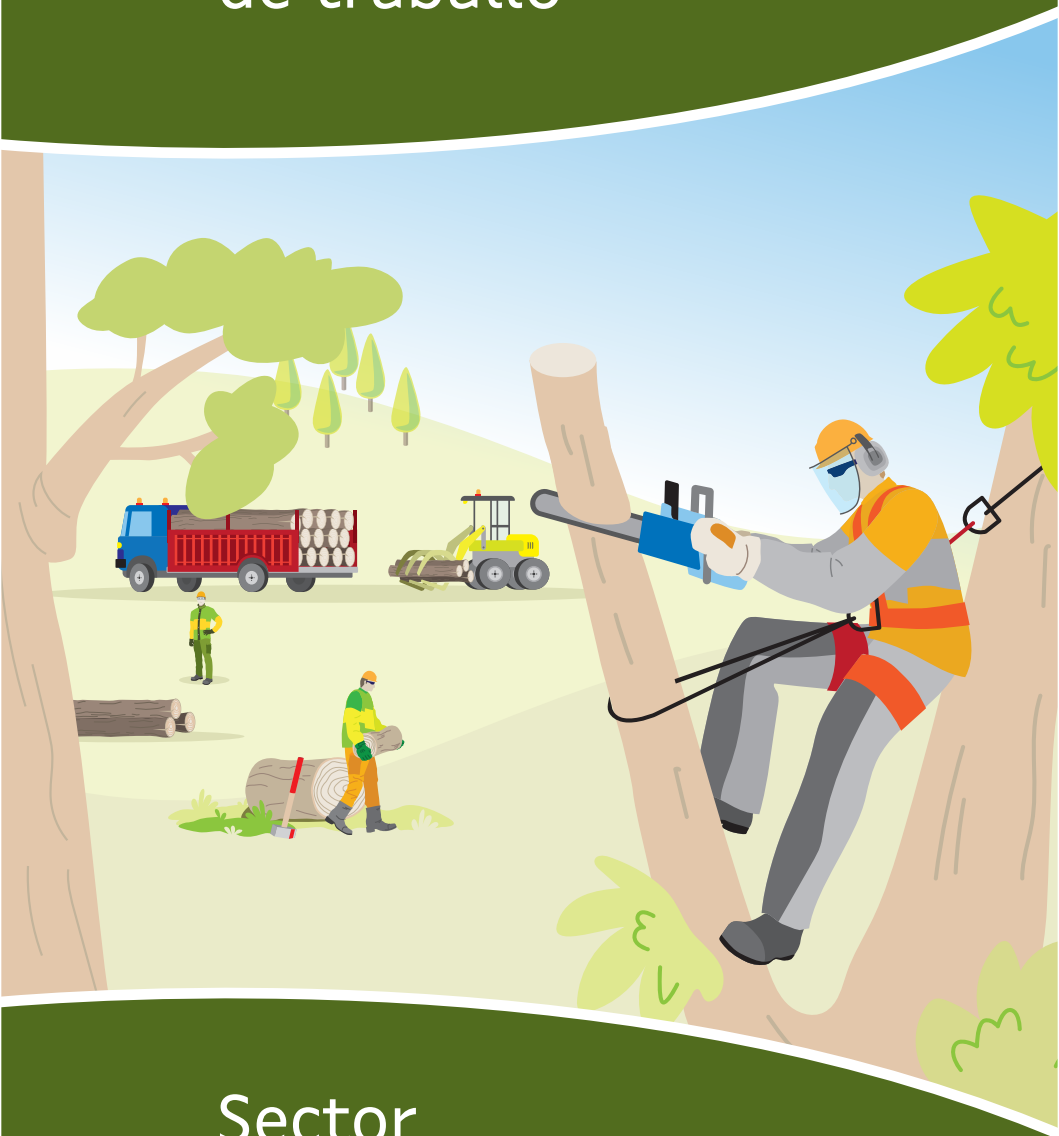


EPI

no posto
de traballo



Sector
forestal




XUNTA
DE GALICIA



XUNTA
DE GALICIA

EPI

Sector
forestal



Motoserrista
**Operario/a de poda
e talla en altura**
**Operario/a de
rozadoira**
Peón/peoa
Maquinista
Transportista

EDICIÓN:
Instituto de Seguridade
e Saúde Laboral de Galicia (Issga)

AUTORÍA:
Grupo de traballo técnico do
sector forestal do Issga

www.issga.xunta.es

Santiago de Compostela, 2024

Depósito Legal C 373-2025

EPI

Motoserrista no sector forestal



- > Os EPI non eliminan os riscos, minimizan as consecuencias.
- > Os EPI non substitúen un procedemento seguro de traballo.

CONSULTA



APRENDE



EMPREGA



LEMBRA



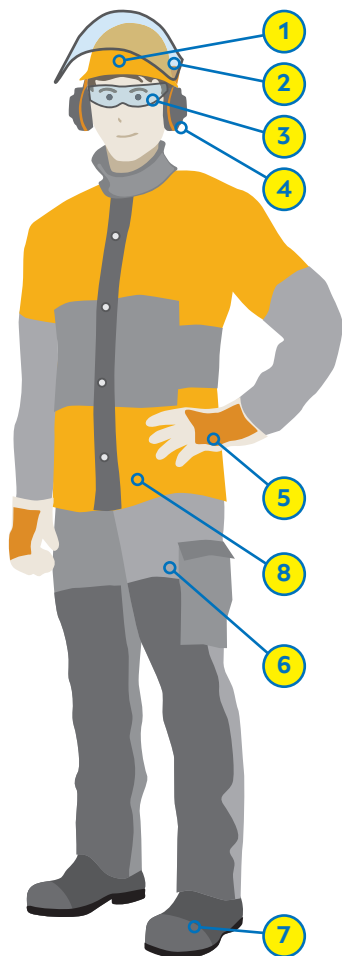
A **AVALIACIÓN** de **RISCOS (AR)** para coñecer os posibles riscos e as medidas que adoptar para previlos.

Os **PROCEDEMENTOS** de **TRABALLO**, así como as medidas operativas, organizativas e preventivas. **APLÍCAAS**.

Os EPI que sexan necesarios para cada traballo dos que figuran na **AR** e nos **MANUAIS** da motoserra.

- Selecciónaos segundo a velocidade da cadea. Ten en conta o talle e a súa ergonomía.
- Realiza o mantemento conforme as instrucións do fabricante.
- Respecta a súa vida útil e/ou a caducidade indicada polo fabricante.
- Escolle EPI que sexan cómodos e compatibles.



**1_CASCO DE SEGURIDADE**

Protexe de golpes na cabeza. Ofrece alta resistencia aos impactos por caída de obxectos, así como tamén á perforación.

UNE-EN 397

**2_PANTALLA DE PROTECCIÓN FACIAL**

Protexe de impactos de partículas, labras e obxectos na cara da persoa usuaria.

UNE-EN 1731

**3_LENTES ANTIPROXECCIÓN**

Protexen os ollos de impactos de partículas a alta velocidade (p. ex. en golpeo de cuña con maza en abatementos).

UNE-EN 166

**4_ ORELLEIRAS AXUSTADAS AO CASCO DE PROTECCIÓN**

Protexen do ruído xerado pola motoserra, cuxa alta intensidade pode provocar xordeira.

UNE-EN 352

**5_LUVAS ANTICORTE**

Protexen de cortes nas mans por contacto coa cadea da motoserra. Tamén protexen de riscos mecánicos como abrasión, perforacións etc.

UNE-EN ISO 11393.4

UNE-EN 388

**6_PANTALÓN ANTICORTE**

Protexe parte das pernas de cortes provocados por contacto coa cadea da motoserra.

UNE-EN ISO 11393.2

**7_BOTAS DE SEGURIDADE ANTICORTE**

Protexen parte do pé de cortes provocados pola cadea da motoserra.

Teñen, ademais, protección fronte ao impacto na punteira e perforación na sola.

UNE-EN ISO 11393.3

UNE-EN 17249

UNE-EN ISO 20345

**8_ROUPA DE ALTA VISIBILIDADE**

Especialmente deseñada para ser visible desde distancias longas.

UNE-EN ISO 20471

**CHAQUETA ANTICORTE**

UNE-EN ISO 11393.6

Protexe, con limitacións, a parte superior do tronco de cortes provocados por contacto coa cadea da motoserra.



Clase I: velocidade cadea 20 m/s.
Clase II: velocidade cadea 24 m/s.
Clase III: velocidade cadea 28 m/s.



Lembra:

Se fas poda e talla en altura, emprega a chaqueta anticorte. Consulta a ficha de operario de poda e talla en altura.



EPI

Operario/a de poda e talla en altura no sector forestal



- > Os EPI non eliminan os riscos, minimizan as consecuencias.
- > Os EPI non substitúen un procedemento seguro de traballo.

CONSULTA



APRENDE



EMPREGA



LEMBRA



A **AVALIACIÓN** de **RISCOS (AR)** para coñecer os posibles riscos e as medidas que adoptar para previlos.

Os **PROCEDEMENTOS** de **TRABALLO**, así como as medidas operativas, organizativas e preventivas. **APLÍCAAS**.

Os EPI que sexan necesarios para cada traballo dos que figuran na **AR** e nos **MANUAIS** da motoserra.

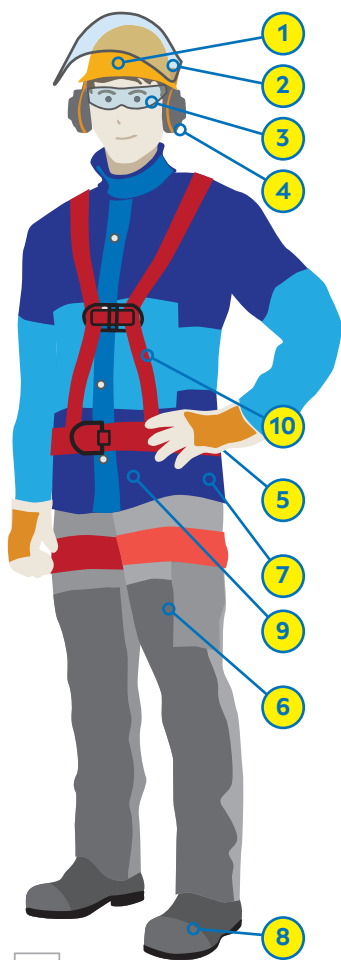
- Selecciónaos segundo a velocidade da cadea. Ten en conta o talle e a súa ergonomía.
- Realiza o mantemento conforme as instrucións do fabricante.
- Respecta a súa vida útil e/ou a caducidade indicada polo fabricante.
- Escolle EPI que sexan cómodos e compatibles.



EPI

Operario/a de poda e talla en altura

no sector forestal



Clase I: velocidade cadea 20 m/s.
Clase II: velocidade cadea 24 m/s.
Clase III: velocidade cadea 28 m/s.



O PLAN de TRABAJO deberá recoller o labor que se vai realizar, o xeito de desenvolvemento, as medidas de seguridade e que se debe facer en caso de emerxencia. Por tanto, deberá estar indicado que sistema de seguridade contra caídas se debe empregar e con que compoñentes debe contar.



1_CASCO DE SEGURIDADE CON CORREA PARA O QUEIXO

Protexe de golpes na cabeza. Ofrece alta resistencia aos impactos por caída de obxectos, así como tamén á perforación.

UNE-EN 397



2_PANTALLA DE PROTECCIÓN FACIAL

Protexe de impactos de partículas, labras e obxectos na cara da persoa usuaria.

UNE-EN 1731



3_LENTES ANTIPROXECCIÓNS

Protexen os ollos de impactos de partículas a alta velocidade.

UNE-EN 166



4_ ORELLEIRAS AXUSTADAS AO CASCO DE PROTECCIÓN

Protexen do ruído xerado pola motosierra.

UNE-EN 352



5_LUVAS ANTICORTE

Protexen de cortes nas mans por contacto coa cadea da motosierra. Tamén protexen de riscos mecánicos como abrasión, perforacións etc.

UNE-EN ISO 11393.4

UNE-EN 388



6_PANTALÓN ANTICORTE

Protexe parte das pernas de cortes causados por contacto coa cadea da motosierra.

UNE-EN ISO 11393.2



7_CHAQUETA ANTICORTE

Protexe de maneira parcial a parte superior do tronco de cortes provocados polo contacto coa cadea da motosierra.

UNE-EN ISO 11393.2



8_BOTAS DE SEGURIDADE ANTICORTE

Protexen parte do pé de cortes provocados pola cadea da motosierra.

Teñen tamén sistema de protección fronte a impactos na punteira e perforacións na sola.

UNE-EN ISO 11393.3

UNE-EN 17249

UNE-EN ISO 20345



9_ROUPA DE ALTA VISIBILIDADE

Especialmente deseñada para ser visible desde distancias longas.

UNE-EN ISO 20471



10_ CINTO DE SUXEIÇÃO

- ARNÉS DE SEGURIDADE CONTRA CAÍDAS
- ARNÉS DE SEGURIDADE CONTRA CAÍDAS DE ASENTO
- PUNTO DE ANCORAXE
- CORDA DE SEGURIDADE
- DISPOSITIVO CONTRA CAÍDA EN SUPERFICIE ESVARADÍA

Protexen da caída de altura.

UNE-EN ISO 358

UNE-EN 361

UNE-EN 813

UNE-EN 795

UNE-EN 1891

UNE-EN 12841A



INSTITUTO DE
SEGURIDADE E SAÚDE
LABORAL DE GALICIA

EPI

Operario/a de rozadoira no sector forestal



- > Os EPI non eliminan os riscos, minimizan as consecuencias.
- > Os EPI non substitúen un procedemento seguro de traballo.

CONSULTA



A **AVALIACIÓN** de **RISCOS (AR)** para coñecer os posibles riscos e as medidas que adoptar para previlos.

APRENDE



Os **PROCEDEMENTOS** de **TRABALLO**, así como as medidas operativas, organizativas e preventivas. **APLÍCAAS**.

EMPREGA



Os EPI que sexan necesarios para cada traballo dos que figuran na **AR** e nos **MANUAIS** da rozadoira.

LEMBRA



- Ten en conta o talle e a súa ergonomía.
- Realiza o mantemento conforme as instrucións do fabricante.
- Respecta a súa vida útil e/ou a caducidade indicada polo fabricante.
- Escolle EPI que sexan cómodos e compatibles.





1_CASCO DE SEGURIDADE

Protexe de golpes na cabeza. Ofrece alta resistencia aos impactos por caída de obxectos, así como tamén á perforación.

UNE-EN 397



2_PANTALLA DE PROTECCIÓN FACIAL

Protexe de impactos de partículas, labras e obxectos na cara da persoa usuaria.

UNE-EN 1731



3_LENTES ANTIPROXECCIÓN

Protexen os ollos de impactos de partículas a alta velocidade.

UNE-EN 166



4_ORELLEIRAS AXUSTADAS AO CASCO DE PROTECCIÓN

Protexen do ruído xerado pola rozadoira, cuxa alta intensidade pode provocar xordeira.

UNE-EN 352



5_LUVAS DE PROTECCIÓN MECÁNICA

Protexen de cortes nas mans e de riscos mecánicos ocasionados por abrasión, corte por coitela, perforación e rachaduras.

UNE-EN ISO 11393.4

UNE-EN 388

UNE-EN ISO 21420



6_BOTAS DE SEGURIDADE

Protexen parte do pé de cortes, impactos, perforacións etc.

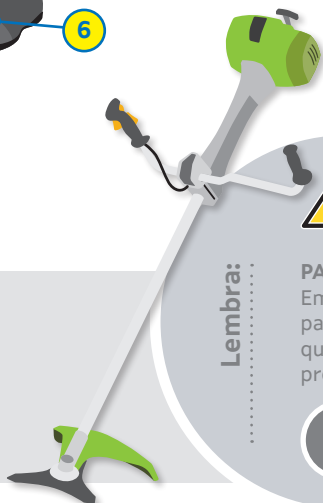
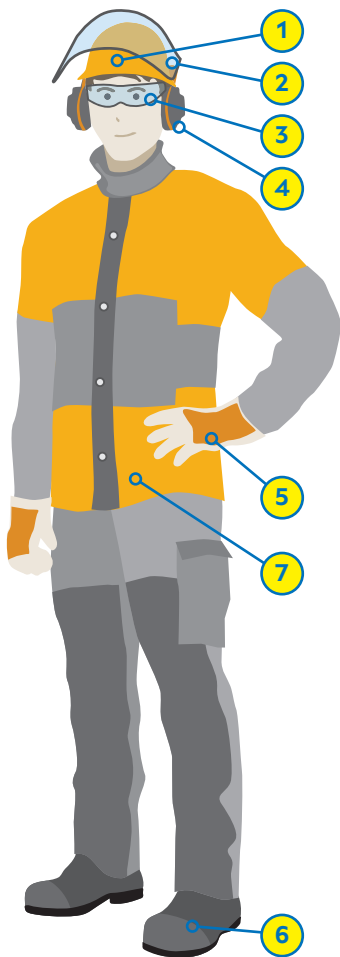
UNE-EN ISO 20345



7_ROUPA DE ALTA VISIBILIDADE

Especialmente deseñada para ser visible desde distancias longas.

UNE-EN ISO 20471



Lembra:

PANTALÓN

Emprega un pantalón longo que te protexa de proxeccións



EPI

Peón/peoa forestal



- > Os EPI non eliminan os riscos, minimizan as consecuencias.
- > Os EPI non substitúen un procedemento seguro de traballo.

CONSULTA



APRENDE



EMPREGA



LEMBRA



A **AVALIACIÓN** de **RISCOS (AR)** para coñecer os posibles riscos e as medidas que adoptar para previlos.

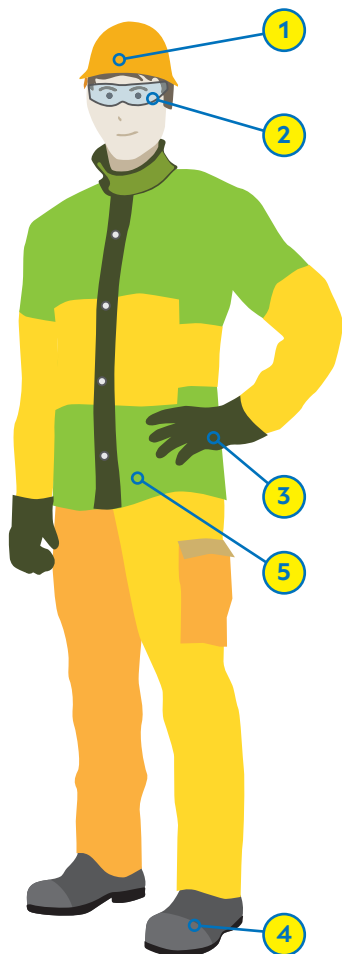
Os **PROCEDEMENTOS** de **TRABALLO**, así como as medidas operativas, organizativas e preventivas. **APLÍCAAS**.

Os EPI que sexan necesarios para cada traballo dos que figuran na **AR**.

- Ten en conta o talle e a súa ergonomía.
- Realiza o mantemento conforme as instrucións do fabricante.
- Respecta a súa vida útil e/ou a caducidade indicada polo fabricante.
- Escolle EPI que sexan cómodos e compatibles.



XUNTA
DE GALICIA



O peón ou a peoa forestal emprega ferramentas manuais e outros equipos de traballo para axudar a persoa que desenvolve traballos con motoserra no abateamento, procesamento e amoreamento, pero non a manexa.



1_CASCO DE SEGURIDADE

Protexe de golpes na cabeza. Ofrece alta resistencia aos impactos por caída de obxectos, así como tamén á perforación.

UNE-EN 397



2_LENTES ANTIPROXECCIÓNS

Protexen os ollos de impactos de partículas a alta velocidade (p. ex. en golpeo de cuña con maza en abateamentos).

UNE-EN 166



3_LUVAS DE PROTECCIÓN MECÁNICA

Protexen de cortes nas mans e de riscos mecánicos ocasionados por abrasión, corte por coitela, perforación e rachaduras.

UNE-EN 388



4_BOTAS DE SEGURIDADE

Protexen os pés de riscos de golpes mediante protección fronte ao impacto na punteira, perforación na sola e seguranza do nocello, ao seren de cana media ou alta.

UNE-EN ISO 20345



5_ROUPE DE ALTA VISIBILIDADE

Especialmente deseñada para ser visible desde distancias longas.

UNE-EN ISO 20471

Lembra:

Outros EPI que poden ser necesarios segundo a tarefa



PANTALLA DE PROTECCIÓN FACIAL

UNE-EN 1731

Protexe de impactos de partículas, labras e obxectos na cara da persoa usuaria.

ORELLEIRAS AXUSTADAS AO CASCO DE PROTECCIÓN

UNE-EN 352

Protexen do ruído xerado pola maquinaria.

EPI

Maquinista forestal



- > Os EPI non eliminan os riscos, minimizan as consecuencias.
- > Os EPI non substitúen un procedemento seguro de traballo.

CONSULTA



APRENDE



EMPREGA



LEMBRA



A **AVALIACIÓN** de **RISCOS (AR)** para coñecer os posibles riscos e as medidas que adoptar para previlos.

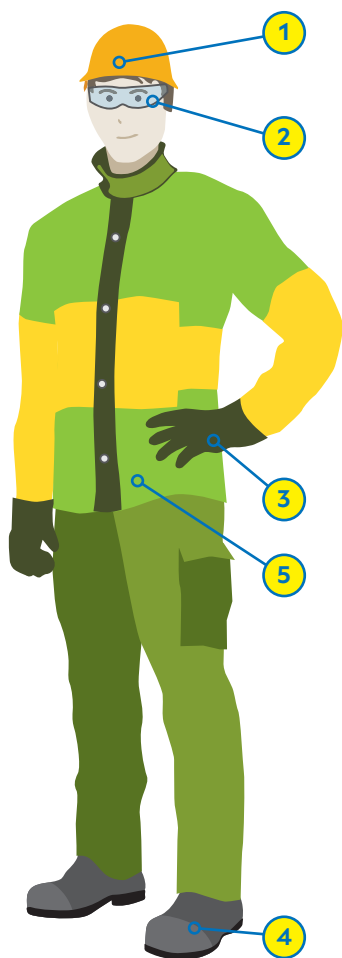
Os **PROCEDEMENTOS** de **TRABALLO**, así como as medidas operativas, organizativas e preventivas. **APLÍCAAS**.

Os EPI que sexan necesarios para cada traballo dos que figuran na **AR**.

- Ten en conta o talle e a súa ergonomía.
- Realiza o mantemento conforme as instrucións do fabricante.
- Respecta a súa vida útil e/ou a caducidade indicada polo fabricante.
- Escolle EPI que sexan cómodos e compatibles.



XUNTA
DE GALICIA

**1_CASCO DE SEGURIDADE**

Protexe de golpes na cabeza. Ofrece alta resistencia aos impactos por caída de obxectos, así como tamén á perforación.

UNE-EN 397

**2_LENTES ANTIPROXECCIÓN**

Protexen os ollos de impactos de partículas e fluídos en operacións de mantemento da maquinaria.

UNE-EN 166

**3_LUVAS DE PROTECCIÓN MECÁNICA**

Protexen as mans de riscos mecánicos ocasionados por abrasión, corte por coitela, perforación e rachaduras.

UNE-EN 388

**4_BOTAS DE SEGURIDADE**

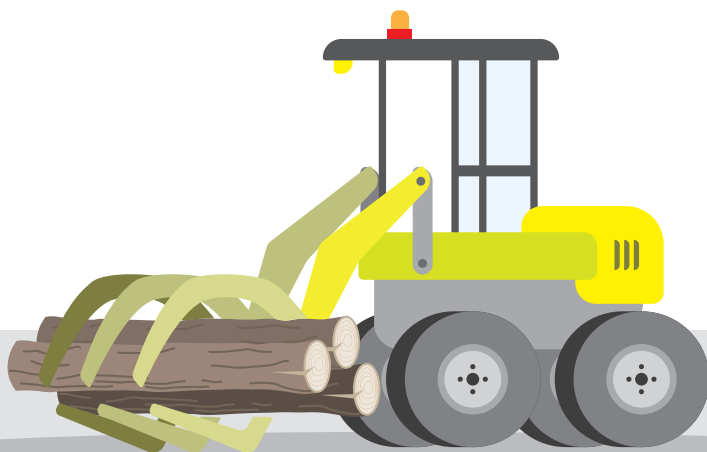
Protexen os pés do risco de golpes mediante protección contra impactos na punteira, perforación na sola e seguraza do nocello, ao seren de cana media ou alta.

UNE-EN ISO 20345

**5_ROUPE DE ALTA VISIBILIDADE**

Especialmente deseñada para ser visible desde distancias longas.

UNE-EN ISO 20471



EPI

Transportista forestal



- > Os EPI non eliminan os riscos, minimizan as consecuencias.
- > Os EPI non substitúen un procedemento seguro de traballo.

CONSULTA



A **AVALIACIÓN** de **RISCOS (AR)** para coñecer os posibles riscos e as medidas que adoptar para previlos.

APRENDE



Os **PROCEDEMENTOS** de **TRABALLO**, así como as medidas operativas, organizativas e preventivas. **APLÍCAAS**.

EMPREGA



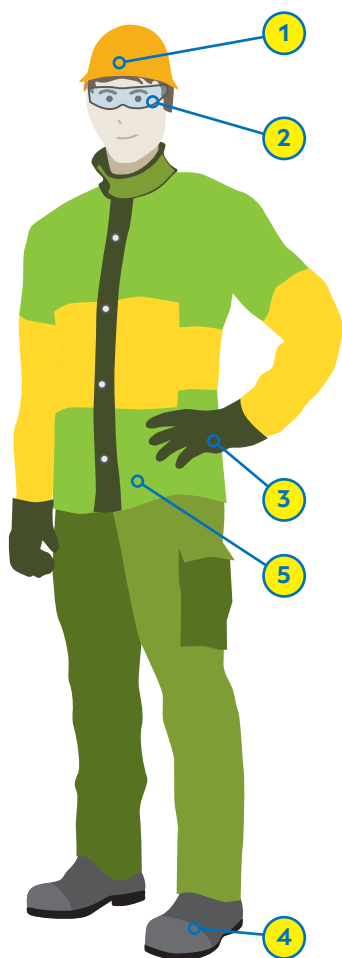
Os EPI que sexan necesarios para cada traballo dos que figuran na **AR**.

LEMBRA



- Ten en conta o talle e a súa ergonomía.
- Realiza o mantemento conforme as instrucións do fabricante.
- Respecta a súa vida útil e/ou a caducidade indicada polo fabricante.
- Escolle EPI que sexan cómodos e compatibles.



**1_CASCO DE SEGURIDADE**

Protexe de golpes na cabeza. Ofrece alta resistencia aos impactos por caída de obxectos, así como tamén á perforación.

UNE-EN 397

**2_LENTES ANTIPROXECCIÓN**

Protexen os ollos de impactos de partículas e fluídos en operacións de mantemento da maquinaria.

UNE-EN 166

**3_LUVAS DE PROTECCIÓN MECÁNICA**

Protexen as mans de riscos mecánicos ocasionados por abrasión, corte por coitela, perforación e rachaduras.

UNE-EN 388

**4_BOTAS DE SEGURIDADE**

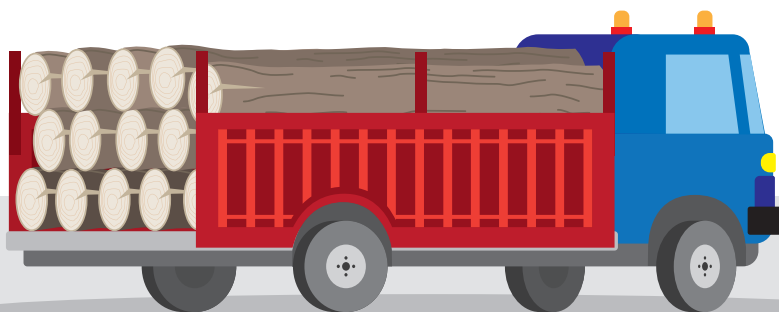
Protexen os pés de riscos de golpes mediante protección fronte ao impacto na punteira, perforación en sola e seguraza do nocello, ao seren de cana media ou alta.

UNE-EN ISO 20345

**5_ROUPA DE ALTA VISIBILIDADE**

Especialmente deseñada para ser visible desde distancias longas.

UNE-EN ISO 20471



EPI

no posto de traballo sector forestal



EPI OBRIGATORIOS 	Motoserrista	Operario/a de poda e talla en altura	Operario/a de rozadoira	Peón/peoa forestal	Maquinista forestal	Transportista forestal
Casco seguridade						
Pantalla protección facial						
Lentes antiproxección						
Orelleiras axustadas casco seguridade						
Luvas anticorte						
Luvas seguridade						
Pantalón anticorte						
Chaqueta anticorte						
Botas anticorte						
Botas seguridade						
Roupa alta visibilidade						
Sistema contra caídas						

* Uso recomendado



INSTITUTO DE
SEGURIDADE E SAÚDE
LABORAL DE GALICIA

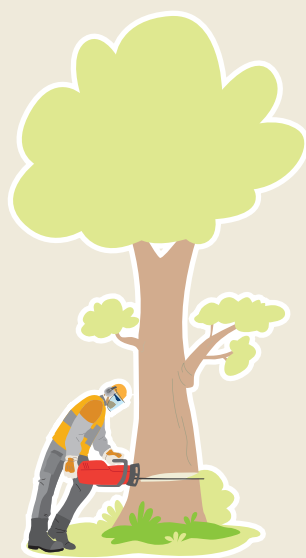
ISSGA.XUNTA.GAL



ISSGA.XUNTA.GAL

EPI no posto de traballo

Sector forestal



INSTITUTO DE
SEGURIDADE E SAÚDE
LABORAL DE GALICIA